

《中华人民共和国职业分类大典》职业编码 X4-04-03-05

国家中医药行业特有工种职业技能鉴定培训教材

中医刮痧师

国家中医药管理局职业技能鉴定指导中心
国家中医药行业特有工种职业技能鉴定工作中医刮痧师职业专家委员会 组织编写

中国中医药出版社

国家中医药行业特有工种职业技能鉴定培训教材

《中医刮痧师》

编写委员会

主 编 杨金生

副主编 王 敬 李志刚

编 委 (按姓氏笔画排序)

王 冶 王莹莹 孔垂成 孙煜辉 杨金洪 陈 冬

张跃琴 曾上劫

审 稿 耿引循 谷世喆 李经纬 闫孝诚 刘文龙

前 言

职业资格证书制度是我国劳动就业制度的一项重要内容。职业资格证书是劳动者职业技能水平的凭证，是求职、任职的主要依据，也是劳动者境外就业、劳务输出进行技能水平公证的有效证件。通过正规的学习和培训，进行鉴定考核，是劳动者取得职业资格证书的有效途径。职业技能鉴定工作是职业资格证书制度的核心内容。

《国务院关于扶持和促进中医药事业发展的若干意见》要求：“建立国家中医药专业人员职业资格证书制度，开展中医药行业特有工种技能鉴定工作。”

为了对中医药从业职业技能人员水平资格进行统一评定，保障中医药事业发展，2007年经中央编制办公室批准，国家中医药管理局成立了职业技能鉴定指导中心，作为开展中医药行业特有工种职业技能鉴定工作的专门机构。

2008年，劳动和社会保障部下发《中医药行业特有工种职业技能鉴定实施办法（试行）》并公布了中医药行业特有工种目录：中药购销员（4-01-03-03）、中药调剂员（4-01-99-02）、中药材种植员（5-01-05-01）、中药材养殖员（5-01-05-02）、中药材生产管理员（5-01-05-03）、中药炮制与配制工（6-14-04-01）、中药液体制剂工（6-14-04-02）、中药固体制剂工（6-14-04-03）、中药检验工（6-26-01-22）和中医刮痧师（X4-04-03-05）。

为推行职业资格证书制度，积极落实和开展中医药行业特有工种职业技能鉴定工作，国家中医药管理局职业技能鉴定指导中心与人力资源和社会保障部职业技能鉴定中心共同完成了中药调剂员、中药材种植员、中药固体制剂工、中药检验工和中医刮痧师五个国家职业标准的编写工作。

2009年7月，人力资源和社会保障部与国家中医药管理局联合颁布了上述五个国家职业标准。

为进一步推进中医药行业职业技能鉴定工作的开展，指导中医药从业人员的培训学习，国家中医药管理局职业技能鉴定指导中心与中医药行业职业技能

鉴定工作各职业专家委员会共同组织专家，以国家职业标准为依据，编写了《国家中医药行业特有工种职业技能鉴定培训教材》。本套教材从劳动者岗位技能的实际需要出发，内容上侧重劳动者职业技能的培养，可以作为职业技能培训与鉴定考核的教材，也可供职业院校师生参加职业培训、岗位培训和就业培训使用。

在此衷心感谢给予本套丛书编写工作支持的各位领导和专家。

国家中医药管理局职业技能鉴定指导中心

2009年9月

编写说明

国家中医药行业特有工种职业技能鉴定培训教材《中医刮痧师》是为贯彻落实《国务院关于扶持和促进中医药事业发展的若干意见》（国发〔2009〕22号）精神，配合中医药行业特有工种技能鉴定工作的开展，由国家中医药管理局职业技能鉴定指导中心组织编写的供中医刮痧师参加职业技能鉴定培训的辅导教材之一。

本书依据人力资源和社会保障部与国家中医药管理局联合发布的《中医刮痧师国家职业技能标准》（人社厅发〔2009〕94号）中的知识要求和技能要求编写。内容上，力求体现“以职业活动为导向，以职业技能为核心”的指导思想，突出中医药行业特有工种职业技能培训的特色；结构上，针对中医刮痧师职业活动的领域，按照模块化的方式，分为高级技能、技师和高级技师3个级别进行编写，高级别需掌握内容涵盖低级别。为便于学习并保持内容的完整性和连贯性，本书也编入了刮痧初、中级的基本内容。

本书上篇基础知识部分内容对应于国家职业标准的“基本要求”，分别编入了职业道德及守则、正常人体生理解剖学基础知识、中医学基础知识、刮痧的基本知识和相关法律法规知识。下篇操作技能部分的章对应于国家职业标准的“职业功能”，节对应于国家职业标准的“工作内容”，节中阐述的内容对应国家职业标准的“技能要求”和“相关知识”，分别编入了接诊与判断、常见病的刮痧、运动饮食康复、砭石康复、拔罐康复和培训与指导等内容，体现了中医刮痧的优势和特色，突出了临床实用技能。

本书适用于对中医刮痧师高级技能、技师和高级技师的培训，是职业技能鉴定的辅导用书。本书编写过程中，得到了中国中医科学院针灸研究所、中国中医科学院针灸医院、中国针灸学会砭石与刮痧专业委员会、中国民间中医药研究开发协会、北京金龙康而福中医刮痧拔罐研究院、北大商学网教育有限公司等有关单位的大力支持，在此一并致谢。

本书的编写，系国家中医药行业特有工种进行职业培训和职业技能鉴定的开创性工作，由于经验不足，时间仓促，不妥之处在所难免，恳望广大读者及同行专家提出宝贵意见，以便再版时修订提高。

编者
2009年9月

目 录

上篇 基础知识

第一章 职业道德及守则	3
第一节 职业道德	3
第二节 职业守则	4
第二章 正常人体生理解剖学基础知识	8
第一节 人体运动系统解剖名称、体表标志	8
第二节 人体循环系统、神经系统的基本生理解剖知识	19
第三节 皮肤解剖生理知识	24
第四节 人体消化、呼吸、泌尿系统的基本生理解剖知识	27
第三章 中医学基础知识	36
第一节 中医学的主要特点	36
第二节 阴阳五行	37
第三节 脏腑	45
第四节 气、血、津液	54
第五节 经络和腧穴	59
第六节 中医体质	76
第七节 中医对病因与发病的认识	80
第八节 基本病机	88
第九节 中医养生防治康复	93
第十节 中医诊断	102
第四章 刮痧的基本知识	110
第一节 刮痧的基本介绍	110
第二节 刮痧的适应范围	115
第三节 刮痧操作方法	116
第四节 刮痧的注意事项和禁忌	126
第五章 相关法律法规知识	127
第一节 《中华人民共和国劳动法》相关知识	127
第二节 《中华人民共和国执业医师法》相关知识	132
第三节 《中华人民共和国消费者权益保护法》相关知识	134
第四节 《公共场所卫生管理条例》相关知识	137
第五节 《乡村医生从业管理条例》相关知识	139

- 第六节 《中华人民共和国中医药条例》相关知识····· 141
第七节 《传统医学师承和确有专长人员医师资格考核考试办法》相关知识····· 143

下篇 操作技能

第一部分 初级中医刮痧师工作技能 ·····	147
第一章 刮痧前准备 ·····	147
第一节 接诊·····	147
第二节 工作环境准备·····	148
第三节 器械准备·····	150
第二章 人体各部位刮痧 ·····	154
第一节 头部刮痧·····	154
第二节 颈部刮痧·····	156
第三节 肩部刮痧·····	158
第四节 背腰部刮痧·····	161
第五节 胸腹部刮痧·····	163
第六节 四肢部刮痧·····	166
第三章 刮痧后评定、整理和记录 ·····	172
第一节 痧象判断与处理·····	172
第二节 清洁与整理·····	174
第二部分 中级中医刮痧师工作技能 ·····	176
第一章 接诊与判断 ·····	176
第一节 接诊·····	176
第二节 判断·····	181
第二章 常见病的刮痧 ·····	188
第一节 面部刮痧·····	188
第二节 内科常见病证的刮痧·····	191
头痛·····	191
感冒·····	193
第三节 外科常见病证的刮痧·····	196
颈痛·····	196
肩痛·····	198
背痛·····	201
腰痛·····	203
腿痛·····	205
第三章 刮痧后工作 ·····	208
第一节 刮痧后续服务·····	208
第二节 刮痧后的整理·····	209

第三部分 高级中医刮痧师工作技能	211
第一章 接诊与判断	211
第一节 接诊	211
第二节 判断	214
第二章 常见病的刮痧	219
第一节 常见亚健康症状的刮痧	219
疲劳	219
失眠	221
便秘	223
食欲不振	226
第二节 内科常见病证的刮痧	228
胁痛	228
胃脘痛	230
腹痛	232
中暑	234
腹泻	236
眩晕	238
第三节 其他病证的刮痧	241
痤疮	241
痛经	243
乳腺增生	245
月经不调	247
肥胖	249
第三章 刮痧后的运动饮食康复	251
第一节 运动康复	251
第二节 饮食康复	260
第四部分 技师中医刮痧师工作技能	268
第一章 接诊与判断	268
第一节 接诊	268
第二节 判断	272
第二章 常见病的刮痧	277
第一节 内科常见病证的刮痧	277
咳嗽	277
哮喘	279
健忘	281
心悸	284
内伤发热	286
高血压病	289
糖尿病	291

115	冠心病	294
115	第二节 外科常见病证的刮痧	296
115	急性腰扭伤	296
115	落枕	298
115	第三节 其他病证的刮痧	301
115	更年期综合征	301
115	耳鸣耳聋	303
115	喉痹	305
115	鼻渊	308
115	第三章 刮痧后的砭石康复	311
115	第四章 培训与指导	315
第五部分 高级技师中医刮痧师工作技能		318
115	第一章 接诊与判断	318
115	第一节 接诊	318
115	第二节 判断	325
115	第二章 常见病的刮痧	328
115	第一节 内科常见病证的刮痧	328
115	痛风	328
115	脑动脉硬化	330
115	中风后遗症	333
115	老年性痴呆	335
115	抑郁症	338
115	脂肪肝	343
115	慢性肾炎	345
115	进行性肌营养不良	348
115	第二节 外科常见病证的刮痧	350
115	荨麻疹	350
115	银屑病	352
115	第三节 其他病证的刮痧	354
115	子宫肌瘤	354
115	阳痿、遗精、早泄	356
115	淋证	359
115	第三章 刮痧后的拔罐康复	362
115	第四章 培训与指导	371
115	参考文献	376

上
篇

基
础
知
识

第一章 职业道德及守则

本章主要介绍和中医刮痧师关系密切的职业道德及修养的基本知识。重点掌握中医刮痧师的职业道德、职业守则，并根据行业特点，熟悉医务人员医德规范和医务人员“八不准”规定。

第一节 职业道德

一、职业道德的概念及基本规范

道德是人的思想品德和言行规范的总和。不同的社会历史阶段有着不同的道德标准和道德类型，每一种道德准则都反映着一定的传统和历史。我国的社会主义道德既继承了中华民族五千多年的优秀传统，又反映着时代的特点，其基本道德规范是：爱国守法，明理诚信，团结友爱，勤俭自强，敬业奉献。

职业道德是从事一定职业工作的从业人员在职业工作和劳动过程中必须遵循的道德原则和行为规范总和。职业道德具有从属性、职业性、稳定性、继承性和成人性等特点，其基本规范体现在爱岗敬业、诚实守信、办事公道、服务群众、奉献社会等五个方面。

职业道德与职业生产活动密切相关，它既是行业对从业人员在职业活动中的行为要求和道德约束，又是行业对社会所负有的道德责任和义务的体现。不同的职业对从业人员的职业观念、职业态度、职业技能、职业纪律和职业作风等的具体要求是不同的，随着社会进步和市场经济的发展，社会对职业道德的要求越来越高。职业道德也可称为行业道德，因行业不同可分为医学道德、商业道德、体育道德、教师道德、司法道德等。中医刮痧行业是中医药所特有行业，是社会的“窗口行业”，而且其行业生产与人民的健康服务密切联系，所以，中医刮痧行业的职业道德要求应该更加严格、更加规范、更能体现社会主义高尚的社会风尚和精神文明程度。作为一名合格的劳动者，严格遵守职业道德要求是从业的基本条件。

二、中医刮痧师的职业道德要求

中医刮痧师的职业道德，是指中医刮痧师在从事中医刮痧职业工作过程中，必须遵循的与刮痧职业相适应的道德要求和行为规范。它体现了中医刮痧师处理其与患者、职业、同事及同行之间关系的道德准则。具体表现在以下6个方面：

1. 遵纪守法

遵守国家的各项法律规定是中医刮痧行业健康发展的根本保证。中医刮痧行业的职业

活动必须在国家法律法规、社会舆论和道德规范允许的条件下才能顺利进行。中医刮痧师必须依法执业，自觉抵制一切不健康的经营性行为。同时，中医刮痧师享有依法保护自己正当职业工作的权益。中医刮痧师应该熟悉和遵守与本职业相关的法律规定，如《中华人民共和国劳动法》、《公共场所卫生管理条例》、《中华人民共和国执业医师法》等。

2. 爱岗敬业

中医刮痧师必须热爱本职工作，树立职业理想，有强烈的事业心。中医刮痧师在工作中要认真负责，严格要求自己，能吃苦耐劳、忠于职守、团结协作，全心全意服务于患者，以一流的技术和一流的服务树立良好的职业形象，换取相应的职业回报。

3. 文明执业

文明执业是社会主义职业道德的必然要求，也是职业发展的客观需要，中医刮痧师的文明修养程度直接影响着刮痧工作的服务质量。文明执业既体现了职业人员的文明修养，是达到优质服务的保证，也促进了中医刮痧师与患者、中医刮痧师之间及中医刮痧师与社会的和谐、协调、公平、公正、健康的良好关系。

4. 精益求精

中医刮痧行业与人民的健康息息相关，因此，中医刮痧师必须本着以患者为本、以健康为本的原则开展一切执业活动，确保生产过程合理，对患者有益无害。中医刮痧师要不断钻研本职业务，努力提高自己的劳动技能和相关的医学知识水平，在业务技能方面精益求精，尽善尽美。

5. 讲究卫生

中医刮痧师要有较强的卫生观念和好的卫生习惯，遵守一切卫生制度。中医刮痧师要仪表整洁、着装规范，执业场所的环境要卫生、优美，刮痧用具要合格，刮痧用药要合法和规范，从而使患者感到舒适和安全。

6. 慎言守密

中医刮痧行业是与医疗、中医相关的特殊服务性行业，患者的人格尊严和相关医疗资料等个人隐私，应该受到从业人员的保护，这也是中医刮痧行业对从业人员职业活动中言行的特殊要求。

第二节 职业守则

职业守则是针对每一职业的行业特点制定的从业人员具体的行为规范。中医刮痧师的职业特点是面向社会各界人群，面向社会的健康需求，每一个中医刮痧师都应在执业过程中，自觉地遵守本行业的职业守则。

一、劳动者职业守则

1. 爱国守法，维护社会公德

热爱祖国、遵纪守法是每一个公民应尽的责任和义务，也是对所有执业人员的基本要求。在我国社会主义社会中，道德和法纪虽是不同的社会规范，但本质上都是为社会主义事业服务，它们紧密联系、相互渗透、相辅相成。在社会主义市场经济条件下，社会主义

职业道德水平不断提高,从业人员遵守国家法纪规定的自觉性也不断提高。在当今法制建设不断完善的时代,遵纪守法需要每一个职业从业者必须牢牢记住。

社会公德是所有社会成员在公共生活领域中应该共同遵循的基本道德规范。《公民道德建设实施纲要》中对社会公德进行了详细的描述,中医刮痧师也应该严格遵照执行,并自觉同不良行为进行斗争。

2. 文明礼貌,自尊自强

讲文明、懂礼貌是社会主义职业道德和精神文明建设的必然要求,也是职业发展的客观需要。中医刮痧行业是一个窗口服务性行业,是面向社会各界人群进行健康服务的行业。其服务性质决定了所有从业人员都必须在执业过程中文明礼貌待客,充分体现中华民族的优秀文化传统,才能树立良好的社会形象,让更多的人接受中医刮痧行业。

自尊、自强是增强自信、走向自立的先决条件,自珍、自爱是合法执业、树立良好职业形象的基础。现在社会上存在一些陋习和偏见,如认为服务行业低人一等、中医刮痧缺乏医学理论根据等。中医刮痧师要勇于打破这些陈规陋习,坚定不移地相信自己选择的行业是有科学根据和良好前途的,努力在工作中发挥自己的聪明才智,争取做出更大的成绩来,用勤劳的双手为自己和社会创造更多的财富。

3. 勤奋好学,相信科学

中医刮痧行业与人民的健康息息相关。中医刮痧师通过自己的辛勤劳动维护着人民群众的身心健康。每一个合格的中医刮痧师都必须不断地学习医学理论知识,努力提高自己的医学素养和刮痧技能,将学到的医学知识和刮痧技能灵活、合理地应用到自己的业务工作当中,实事求是地解决人民的健康问题。只有这样,才能达到为人民健康服务的目标。

同时,医学知识和刮痧技能是专业性很强的知识,一般老百姓不可能具有这么高的认识水平。中医刮痧师在工作中要用自己的专业技术技能和医学知识宣传和教育广大人民群众,增强人民群众的医药卫生知识,加深群众对中医刮痧行业的认同,使本行业拥有更广泛的群众基础。但宣传和教育的内容要科学、健康、实事求是,不能缺乏根据地夸夸其谈或曲解医学知识,不能错误地引导消费者,更不能道听途说地散布伪科学的知识和观点。

4. 热情服务,合法经营

健康是广大人民群众最关心的事情,中医刮痧师从事着一项高尚的事业,在工作中要怀着诚挚的心情,热情周到地为患者服务,努力做到以患者为上帝、全心全意为患者服务,树立良好的社会职业形象。

中医刮痧行业是赢利性的服务行业,是中医刮痧师用专业知识和技能为患者解决健康问题的行业。同其他行业一样要接受国家工商、税务等行政执法单位的管理和监督,合法收费、合法经营是每一个中医刮痧从业人员必须遵守和执行的行为准则。只有做到合法经营,才能保证本行业健康有序地长久发展下去。

5. 规范施术,维护健康

中医刮痧行业具有特殊的服务手段,在中医刮痧过程中有许多技术性要求很严格的操作。每个中医刮痧师都应熟练地掌握刮痧术的适用范围、基本手法、禁忌、注意事项等基本原则,还应在执业过程中,随时保证刮痧器械、刮痧介质的质量,规范选择刮痧施术手法、患者体位等具体工作程序。只有按照规范要求施行刮痧术,才能保证刮痧行为的安全、可靠、有效,达到更好地维护人民健康的目的。

二、医务人员医德规范

1. 医德的定义

医德是整个道德体系的一个有机组成部分，在医疗活动中具有特别重要的作用。医德即医务人员的职业道德，是医务人员应具备的思想品质，是医务人员与患者、社会以及医务人员之间关系的总和。医德受社会整个道德思想体系的制约和规范，同时也具有自己的职业特点。社会主义医德是在长期的医疗实践活动中逐渐形成和发展起来的，并调节着医疗实践和医学科学活动中人们之间的相互关系以及医学与社会的相互关系。它主要依靠社会的舆论、习俗和人们的内心信念的力量来实现。它通常只是指出希望人们做出某种行为，并不设定具体权利，往往没有明确的制裁措施。

2. 医德规范

医德规范是指导医务人员进行医疗活动的思想和活动的准则。医德规范的具体内容如下：

(1) 救死扶伤，实行社会主义的人道主义，时刻为患者着想，千方百计为患者解除疾病。

(2) 尊重患者的人格与权利，对待患者不分民族、性别、职业、地位、财产状况都应一视同仁。

(3) 文明礼貌服务，举止端庄，语言文明，态度和蔼，同情、关心和体贴患者。

(4) 廉洁奉公，自觉遵纪守法，不以医谋私。

(5) 为患者保守医密，实行保护性医疗，不泄露患者隐私与秘密。

(6) 互学互尊，团结协作，正确处理同行、同事间的关系。

(7) 严谨求实，团结进取，钻研医术精益求精，不断更新知识，提高技术水平。

三、医务人员“八不准”

卫生部公布《关于加强卫生行业作风建设的意见》以明确行业纪律。其中规定了医疗机构和医务人员“八不准”，以进一步推进卫生行风建设，强化卫生行业监管。

1. 医疗机构和科室不准实行药品、仪器检查、化验检查及其他医学检查等开单提成办法。

2. 医疗机构的一切财务收支应由财务部门统一管理，内部科室取消与医务人员收入分配直接挂钩的经济承包办法，不准设立小金库。

3. 医务人员在医疗服务活动中不准接受患者及其亲友的“红包”、物品和宴请。

4. 医务人员不准接受医疗器械、药品、试剂等生产、销售企业和人员以各种名义、形式给予的回扣、提成和其他不正当利益。

5. 医务人员不准通过介绍患者到其他单位检查、治疗或购买药品、医疗器械等收取回扣或提成。

6. 医疗机构和医务人员不准在国家规定的收费项目和标准之外，自立、分解项目收费和提高标准加收费用。

7. 医疗机构不准违反国家有关药品集中招标采购政策规定，对中标药品必须按合同采购、合理使用。

第二章 正常人体生理解剖学基础知识

本章主要介绍和刮痧关系密切的几个系统的基本知识。重点掌握人体运动系统、循环系统的组成和功能。了解血管的形态结构特点，神经系统结构知识，消化、呼吸、泌尿系统的组成和功能。

第一节 人体运动系统解剖名称、体表标志

一、运动系统的组成和功能

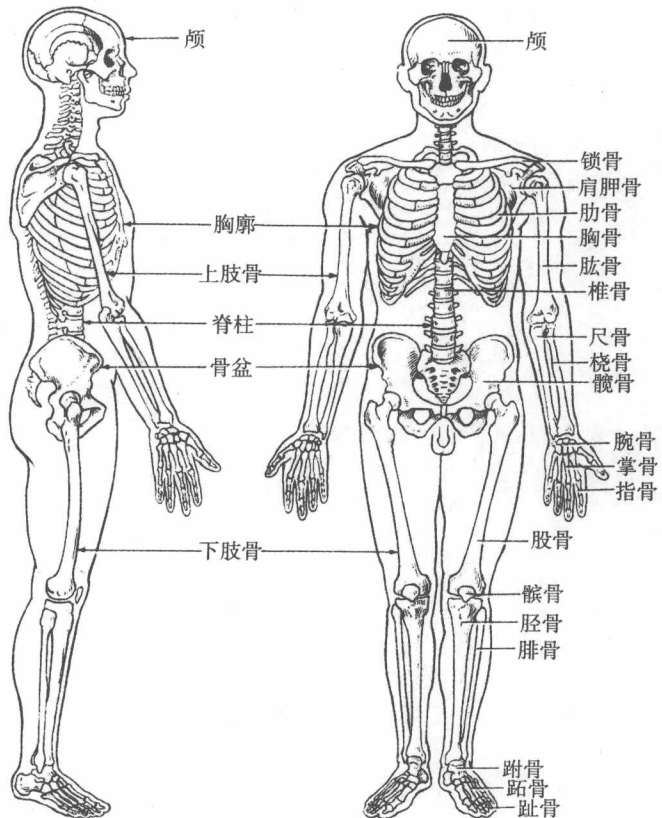
1. 运动系统的组成

运动系统是人体完成各种动作，从事生产劳动的器官系统。由骨、骨连结和骨骼肌三部分组成。

全身的骨借骨连结构成骨骼(图上2-1)。肌附着于骨，跨过关节。由肌的收缩与舒张牵动骨，通过关节的活动而产生运动。所以，在运动过程中，骨是运动的杠杆，关节是运动的枢纽，肌是运动的动力。三者在中枢神经系统的支配和调节下协调一致，随着人的意志，共同准确地完成各种动作。

2. 运动系统的功能

运动系统除具有运动功能外，骨骼还是人体的支架，它与肌肉共同维持人体的外形，并构成体腔的壁(如颅腔、胸腔、腹腔与盆腔)，以保护脏器，协助内部器官进行活动，如呼吸、排便和分娩等。有些骨的突起、凹陷和肌的隆起，在临床上可作为确定内脏、血管和神经位置及针灸、按



图上2-1 全身主要骨骼组成