

究器型始末 溯纹饰起源
辨胎釉特征 详装饰技法
释本朝风格 知真伪要点



明清民窑瓷器鉴定

顺治 康熙卷

老古董丛书

明清民窑瓷器鉴定

——顺治 康熙卷

主编 铁源



朝華出版社

图书在版编目(CIP)数据

明清民窑瓷器鉴定. 顺治、康熙卷 / 铁源, 主编. 北京: 朝华出版社, 2005.4

ISBN 7-5054-1186-1

I. 明... II. 铁... III. 民窑-瓷器(考古)-鉴定-中国-清代 IV. K876.34

中国版本图书馆 CIP 数据核字 (2005) 第 022672 号

明清民窑瓷器鉴定——顺治、康熙卷

主编	铁源	副主编	溪明
编委	王洋	刘丽颖	杨婉
责任编辑	田辉	韩文燕	
封面设计	杨婉		
出版发行	朝华出版社		
社址	北京车公庄西路35号	邮政编码	100044
电话	(010)68433188 (总编室)		
	(010)68413840/68433213 (发行部)		
传真	(010)88415258 (发行部)		
印刷	北京雅昌彩色印刷有限公司		
经销	全国新华书店	中国国际图书贸易总公司	
开本	889 × 1194 毫米	1/32	
印张	6.125		
字数	100千字		
图片	625幅		
版次	2005年5月第1版	2005年5月第1次印刷	
书号	7-5054-1186-1/J·0460		
定价	39.80元		

目录

顺治民窑瓷器·····	3	青花釉·····	20
一、器型的特征·····	3	白釉·····	21
筒瓶·····	3	五、彩的特征·····	21
觚·····	6	青花·····	21
尊·····	7	青花五彩·····	22
观音瓶·····	9	五彩·····	23
橄榄瓶·····	10	六、纹饰的特征·····	23
炉·····	10	八仙图·····	24
将军罐·····	11	婴戏图·····	25
莲子罐·····	12	罗汉图·····	26
长腹罐·····	12	庭院人物图·····	26
球腹罐·····	12	仕女图·····	27
净水碗·····	12	戏曲小说人物图·····	27
盘·····	14	寓意人物图·····	28
内管壶·····	15	麒麟纹·····	29
笔筒·····	16	龙纹·····	30
砚·····	17	凤纹·····	30
印盒·····	17	瑞兽纹·····	31
二、胎的特征·····	17	山水图·····	31
三、底足的特征·····	18	秋叶纹·····	33
四、釉的特征·····	20	牡丹纹·····	34
		博古纹·····	35
		文字纹·····	36

蕉叶纹·····	36
七、款识的特征·····	37
纪年款·····	37
堂名款·····	38
吉语款·····	38
八、鉴定要点·····	39

康熙民窑瓷器····· 40

一、器型的特征····· 40

觚·····	40
棒槌瓶·····	45
梅瓶·····	47
观音瓶·····	48
长颈瓶·····	50
油锤瓶·····	52
兽耳瓶·····	53
葫芦瓶·····	54
筒瓶·····	55
蒜头瓶·····	55
萝卜瓶·····	57
琵琶尊·····	57
将军罐·····	58
壮罐·····	59
狮钮盖罐·····	60
四方罐·····	60
球腹罐·····	60

折沿罐·····	62
缸·····	62
炉·····	65
花盆·····	68
壶·····	68
碗·····	71
盘·····	76
杯·····	79
瓷塑·····	81
鞋·····	83
枕·····	83
几·····	84
笔筒·····	84
砚·····	85
笔架·····	85
印盒·····	86
笔舔·····	86
洗·····	87
瓷板·····	87
二、胎的特征·····	88
三、底足的特征·····	90
四、釉的特征·····	95
青花釉·····	95
五彩釉·····	98
红釉·····	98
蓝釉·····	100
绿釉·····	101

酱釉·····	101	历史人物图·····	127
黑釉·····	101	寓意人物图·····	129
豆青釉·····	101	市俗人物图·····	130
哥釉·····	102	山水图·····	132
紫金釉·····	102	龙纹·····	134
五、彩的特征·····	102	凤纹·····	138
青花·····	103	鹭鸶纹·····	138
色地青花·····	106	鹤纹·····	140
青花留白·····	106	鹿鹤同春纹·····	140
青花釉里红·····	107	麒麟纹·····	141
釉里三色·····	108	瑞兽纹·····	142
五彩·····	109	狮纹·····	142
色地五彩·····	111	马纹·····	143
三彩·····	113	松鼠纹·····	144
色地三彩·····	113	鱼纹·····	145
虎皮三彩·····	114	雉鸡纹·····	147
斗彩·····	114	鹊纹·····	148
青花五彩·····	115	芦雁纹·····	150
青花加彩·····	116	翠鸟纹·····	151
红彩·····	117	山雀纹·····	151
墨彩·····	118	草虫纹·····	153
六、纹饰的特征·····	118	缠枝莲纹·····	154
婴戏图·····	118	莲池纹·····	155
仕女图·····	120	牡丹纹·····	156
高士图·····	122	梅纹·····	158
神话人物图·····	124	月季纹·····	158
戏曲小说人物图·····	126	菊纹·····	159

玉兰纹·····	160	涡纹·····	173
花篮纹·····	160	七、款识的特征·····	173
松竹梅纹·····	162	年号款·····	173
葡萄纹·····	164	纪年款·····	175
花果纹·····	165	寄托款·····	176
文字纹·····	166	图记款·····	177
博古纹·····	167	花押款·····	182
组合纹·····	169	堂名款·····	183
如意纹·····	170	吉语款·····	184
几何纹·····	170	八、贋品特征·····	185
锦地纹·····	171	九、鉴定要点·····	190
蕉叶纹·····	172		

由质朴稚拙走向清秀俊逸的

清前期顺治康熙民窑瓷器



清前期（非史学意义上的分期）包括顺治朝18年，康熙朝61年，共计79年（1644~1722）。这一时期，清王朝由天下初安到四海承平，景德镇民窑瓷业生产也由恢复走向繁荣。

公元1644年十月十六日，爱新觉罗·福临在北京正式登基，是为清世祖，以顺治为年号，习称顺治皇帝。虽然此时并非中原平定，天下一统，但景德镇烧造的瓷器已非明瓷，而是人们通常所称的清瓷了。顺治登基之后，深知“帝王临御天下，必以国计民生为首务”，为了迅速改变国穷民匮的局面，他十分重视恢复正常的社会经济秩序。但顺治早期，江南兵燹不息，江西及景德镇地区饱受战争之苦，恢复瓷器生产无从谈起。据史载：顺治二年（1645）闰六月，清军穷追李自成至九江；顺治三年（1646）十月，清军平定江西；顺治五年（1648），明降将金声桓反清；以江西归南明桂王；顺治六年（1649）三月，江西复入清。短短几年之间，江西几度易主。严重的战争状态，使景德镇民窑业几乎瘫痪。顺治六年（1649）以后，民窑业方在艰难之中恢复。这从顺治五年至十八年（1648~1661）皆有铭款器物传世，而早期铭文器物甚罕中可见一斑。这一时期多为国内一般用瓷，高档陈设瓷和外销瓷极难一见。

公元1661年正月初九，爱新觉罗·玄烨继位，是为圣祖，以次年为康熙元年，习称康熙皇帝，在位长达62年（年号61年）。康熙皇帝不仅亲手勾画了清帝国的辽阔版图，而且提出了“利商便民”的口号，禁止关津渡口对商人征收名目繁多的杂税，反对官吏克扣勒索商人，客观上促进了景德镇民窑瓷业生产。康熙早期江西政局不稳，且灾荒连年，瓷业生产备受影响。据史载：康熙十二年（1673）五月，吴三桂党徒入江西，景德镇遭受洗劫；十三年（1674）八月江西饶州营兵变，十一月贼陷……浮梁、鄱阳；十四年（1675）闰五月，乐平贼复陷饶州；十四年（1676）十二月，江西兵复浮梁。康熙二十三年（1684）《饶州府志·陶政》载：“景德镇杂聚四方，商贾民居稠密，自康熙十三年盗起焚毁过半，窑务尽失其资，流离徙业……业窑者十仅二三。”直到康熙十五年（1676）十月，江西各地多有收复，景德镇民窑方开始正常有序生产，并逐渐走向繁荣，特别是康熙二十三年（1684），开海禁，于云台山（今江苏连云港）、宁波、漳州、澳门设四海关，今浙江沿海地方，照山东等处例，许百姓以五百石以下船只出海贸易。外销瓷的增多和国内市场的需求，使民窑业空前兴旺，技术迅猛提高，硕果累累，花色品种及制作工艺达到空前水平，从业人员达十几万人，创历史新高。所以说，清前期景德镇民窑业走上平衡发展是在康熙中期以后。

顺治民窑瓷器

顺治（1644~1661）时期，明末剧烈动荡的政局对景德镇民窑瓷业生产影响甚重。诚如清人叶梦珠所说：“顺治初，江右甫平，兵燹未息，瓷器之丑较甚于旧，而价愈十倍。”瓷器质量较差，与晚明瓷器的风格差别不甚明显，多有崇祯遗风。器物以筒瓶、觚、炉、碗、盘最为常见。品种以青花为主，另有五彩、青花五彩。胎体厚重，造型质朴。釉色白中泛青，釉层较为肥厚。纹饰多承袭晚明传统，山水、花鸟、人物、动物常见。绘画粗犷工细并存。款识以干支纪年和文人题记居多，另见有堂名、吉语款识。

瓶被赋予“大清天下一统”之寓意。同时，因整个器型粗壮，又名象腿瓶，在民窑中最为流行。顺治筒瓶有崇祯遗风，颈肩的弧度较小，但颈部较前朝略长一些。目前见有直筒腹、直筒微内斜腹、直筒微外鼓腹、唇口筒腹与长颈直筒腹五式。器有大小之别，高者几达50厘米，矮者20余厘米。传世品种以青花居多，另有青花五彩及五彩器物。纹饰丰富，或人物，或动物，或花鸟，

一、器型的特征

顺治民窑器型不甚丰富，以陈设瓷和供器居多，见有筒瓶、花觚、净水碗、香炉、盘口瓶、橄榄瓶、观音瓶等。日常生活用瓷以罐、碗较为常见，另有砚、笔筒等文房用具。造型古朴，胎体厚重，与前朝器型差别不大。

筒瓶

筒瓶始见于明万历年间，基本造型为侈口、短颈、溜肩、长腹、平底，因形若直筒而得名。清初时，此



1 顺治 青花直筒腹式筒瓶

或花卉。

直筒腹式筒瓶 顺治传世品中最为多见，基本造型为撇口，束颈，直筒腹，平底。图1青花直筒腹式筒瓶，高45.4厘米，底径15.8厘米。短束颈，身如直筒，胎体厚重，平底无釉，底心略内凹，刮削痕清晰，腹部有明显的接胎痕，为顺治典型瓶式。

直筒微内斜腹式筒瓶 顺治传世品中较为常见，基本造型为撇口，短束颈，筒形长腹内斜，平底。颈部及腹部多有变化。

图2青花人物图筒瓶，高37.3厘米。撇口，束颈，颈部弧线缓和，肩部线条较为硬朗，直腹微内斜，



2 顺治 青花直筒微内斜腹式筒瓶

平底无釉。造型端庄，胎体厚重，为顺治典型内斜腹式筒瓶。

图3青花人物图筒瓶，基本造型一如上器，但颈、肩、腹处有细小变化。首先，颈部线条内收较急，肩部线条亦较上器圆润。其次，腹部内斜明显，足边有斜削痕迹，砂底光润，底心微内凹，有刮削痕迹，时代特征明显。

直筒微外鼓腹式筒瓶 顺治晚期器物，传世品不及上述器型常见。基本造型为撇口，束颈，溜肩，直筒腹微鼓，平底。图4五彩八仙人物图筒瓶，高35.4厘米。不仅整体造型与上述器物明显有别，端庄敦厚之感突出，而且在制作工艺上亦有变化，如底心既有刮削痕迹，也有旋削痕迹。

长颈直筒腹式筒瓶 顺治晚期器物，虽基本造型仍为撇口，束颈，长筒腹，但颈部较长，对雍正时的软棒槌瓶影响较大。图5青花人物图筒瓶，高31.3厘米，口径5.2厘米，足径7.8厘米。撇口，长束颈，溜肩，直筒形腹，腹下内收，平底。器型挺拔，制作精细。

唇口筒腹式筒瓶 亦为顺治晚期器物，基本造型与图1差别不大，但口为外撇唇口，传世品不多见。图6青花五彩花鸟纹唇口筒腹式瓶，高35.3厘米，口径12.5厘米，足径12厘米。唇口外撇，短束颈，溜肩，筒形腹，平底内凹无釉。



3 顺治 青花直筒微内斜腹式筒瓶



4 顺治 五彩直筒微外鼓腹式筒瓶



5 顺治 青花长颈直筒腹式筒瓶



6 顺治 青花五彩唇口筒腹式筒瓶

觚

觚为古代酒器，青铜制，流行于夏商及西周早期，仿青铜的瓷觚始于元代，明清时流行。基本造型为敞口细身，圈足，不具有实用器的功能，为陈设瓷中瓶类之一。在古玩行和民间，凡口大腹小的称为觚，口小腹大的称为瓶，口腹大小相近的称为尊。顺治觚见有两种造型，一为直腹，另为鼓腹。前者有敞口、折沿两种器型，为晚明遗风。后者对康熙花觚的定型影响较大。见有青花、青花五彩及五彩器物。制作工艺不精，尤其是口沿多有不圆现象。

敞口长腹觚 顺治时最为流行，



7 顺治 青花云龙纹敞口长腹觚

器有高矮之别，高者达45厘米，矮者在20厘米左右。

图7青花云龙纹觚，高37.2厘米，口径9.7厘米，足径7厘米。敞口，直腹，略内收，近足处外侈，平底无釉，足边斜削。口沿不圆，施以酱釉，整体造型较为修长。口沿下有青花隶书铭文，落“顺治十五年五月十三”纪年款识，为顺治晚期断代标准器。

图8青花山水纹觚，高20.3厘米，口径12.2厘米，足径9.1厘米。基本造型与上器相似，但形体粗壮。

图9青花五彩麒麟芭蕉纹觚，高36.5厘米，口径17厘米，足径14厘米。敞口折沿，直腹内收，近



8 顺治 青花山水纹敞口长腹觚



9 顺治 青花五彩敞口长腹觚

足处外侈，平底无釉，足边斜削，口沿不圆，时代特征明显。

敞口鼓腹觚 由筒腹觚演变而成，腹部鼓起并不明显，康熙时方定型，器型较筒觚高大，多在45厘米以上，传世品不多。

图10青花五彩人物图觚，高52厘米，口径24.1厘米，足径19.1厘米。敞口，口下内收，腹部微有平凸，腹下外撇，平底，足边修削圆滑，胎体厚重。

尊

尊始见于商代青铜器，商周青铜器铭文上称一组祭器或泛称酒器与食器为尊彝，宋代才把形似觚而中部较粗、口径较大的盛酒器称为



10 顺治 青花五彩敞口鼓腹觚

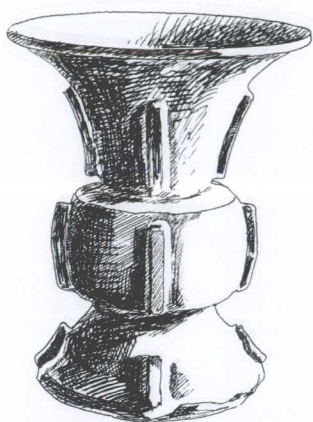


11 商 原始青瓷尊

尊。商代亦见有陶尊、原始青瓷尊，但器型与现在所说的尊有很大差别，图11为原始青瓷尊。宋代时尊基本定型，多仿汉代铜尊形式。顺治时尊并不多见，品种亦不丰富，见有出戟尊、观音尊和号筒尊。图



12 商 青铜御尊



13 宋 钧窑尊



14 明 号筒



15 顺治 青花云龙纹号筒尊

12为湖北汉阳东城垵出土的御尊，对宋代瓷尊有较大影响。图13为宋钧窑生产的尊。基本造型为敞口，束颈，折肩，鼓腹，下承以喇叭形圈足，颈、腹、足四面有扉棱，又

名扉棱尊。明代时较为流行，顺治传世品不多，基本造型如同时期的觚，腹部饰有四道扉棱。

号筒尊 号筒为旧时军中用以传令的筒状乐器，基本造型为小

口，细长颈，颈中部有一道凸棱，长腹。后为西藏喇嘛教乐器。老舍在小说《赵子曰》中曾这样描述：“雍和宫的号筒，时时随着北风吹来。”图14为明代号筒。顺治号筒尊的造型为洗口若碗，长颈上细下粗，溜肩长腹，近足处外撇，平底无釉，足边斜削，颈上部置一对兽耳。整体造型与明代号筒差别不大，惟无细长小口。图15为青花云龙纹号筒尊，高49.2厘米，口径10.6厘米，足径16厘米。器型高大，敦厚稳重，惟颈部兽耳已残。另见有五彩器物。

出戟尊 图16青花出戟尊，高28.8厘米，口径15.5厘米，足径



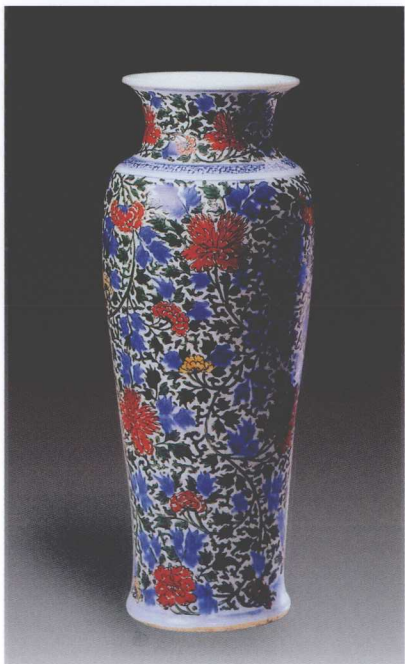
16 顺治 青花出戟尊

10.3厘米。喇叭口，凸腹，外撇圈足，腹部饰有四道扉棱，胎体厚重，器型端庄，腹部有青花“顺治十三年十二月吉旦”纪年款识。

观音瓶

顺治时观音瓶器物不多见，基本造型为撇口，短束颈，丰肩，长腹，腹下渐收，外撇式圈足。器型高大，修长感不强。康熙时定型为束颈，溜肩，敛腹修长，至底外撇，若观音亭亭玉立而得名。

图17青花五彩缠枝牡丹纹观音瓶，高58厘米，口径19.5厘米，足径18厘米。整体造型挺拔，纹饰繁密，色彩艳丽，为顺治民窑中的精品。



17 顺治 青花五彩缠枝牡丹纹观音瓶



18 顺治 青花云龙纹橄榄瓶



19 顺治 青花云龙纹钵式炉



20 顺治 青花五彩凤纹钵式炉

橄榄瓶

橄榄瓶始见于顺治朝，雍正时定型。基本造型为洗口，束颈，鼓腹下敛，外撇平底或圈足。口与底大小相若，因形似橄榄而得名。

图18青花云龙纹橄榄瓶，高54厘米，口径15.8厘米，足径17厘米。颈部有两个对称的小圆孔，腹部外鼓，足部外撇。器型高大，胎体厚重，修胎不精，胎质坚致细润。腹部有青花“大清顺治庚子”纪年款识，为顺治十七年（1660）器物。

炉

顺治时炉见有钵式炉、筒式炉，以钵式炉最为常见。

钵式炉 基本造型为唇沿侈口，束颈，圆腹，圈足。大者口径20余厘米，小者口径10厘米左右。有下垂腹和收腹两式。制作工艺略粗，底多有粘砂现象。见有青花、青花五彩器物，以前者最为常见。

图19青花云龙纹炉，高12.5厘米，口径22.3厘米，足径12.2厘米。圆唇，敞口，束颈，鼓腹，腹下内收较急，圈足。足的内墙低，外墙高，底心微塌，足边斜削无釉。口沿施以酱釉，时代特征明显。

图20为青花五彩凤纹炉，高10.8厘米，口径23.5厘米，足径11.8厘米。口沿外折，束颈，鼓腹，腹下内收，圈足。器型较上器要矮。