

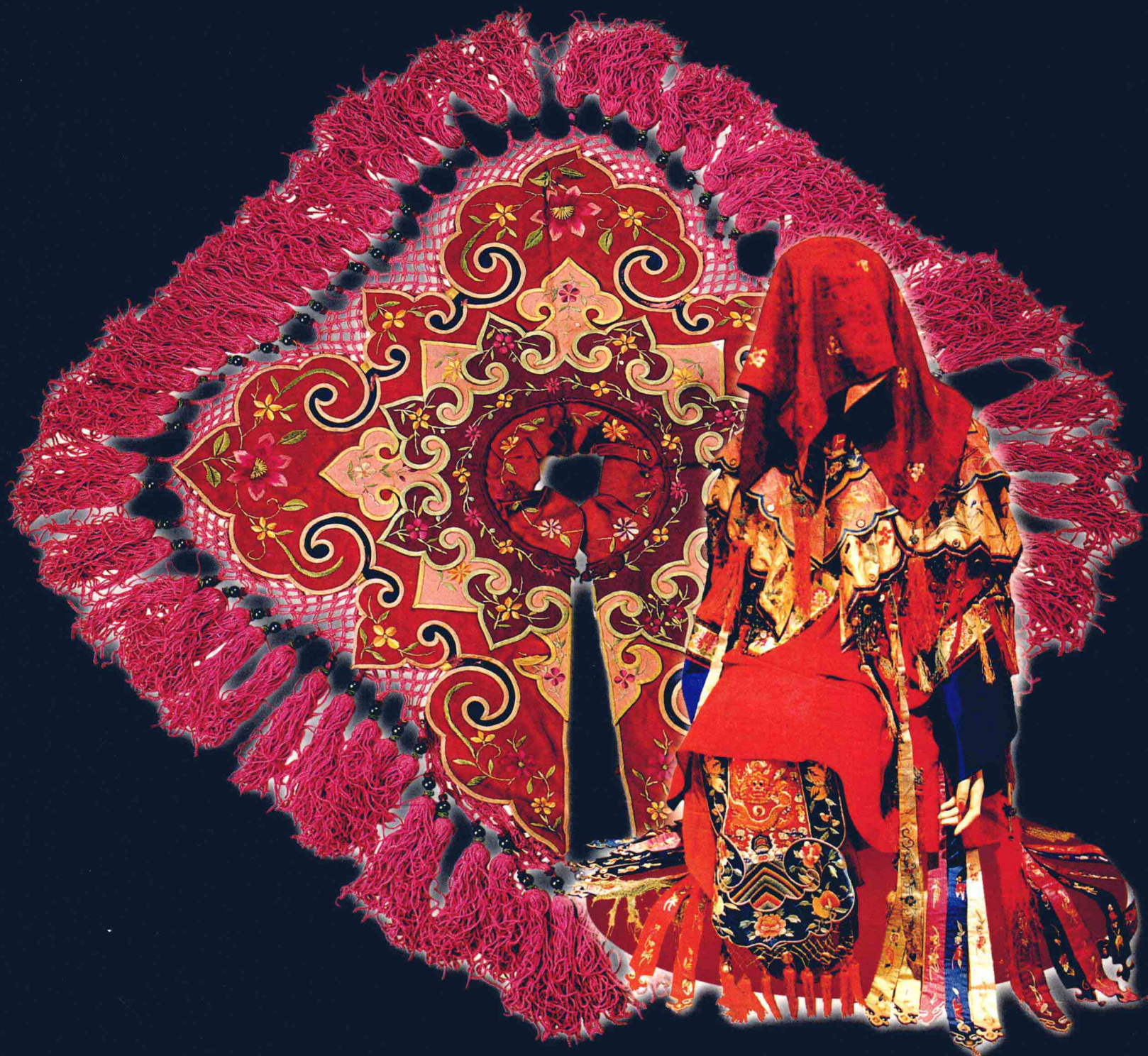
中國織繡服飾全集

中國美術分類全集

CORPUS OF CHINESE FABRIC, EMBROIDERY AND FINERY

歷代服飾卷

下



中國織繡服飾全集編輯委員會編

中國美術分類全集

中國織繡服飾全集

4

歷代服飾卷(下)

中國美術分類全集

中國織繡服飾全集

第4卷 歷代服飾卷(下)

圖書在版編目(CIP)數據

中國織繡服飾全集. 4, 歷代服飾卷(下) / 天津人民美術出版社編. —天津: 天津人民美術出版社, 2004.12.
(中國美術分類全集)
ISBN 7-5305-2706-1

I. 中... II. 天... III. 刺繡—工藝美術—中國—古代—圖集 IV. J523

中國版本圖書館CIP數據核字(2003)第057212號

中國織繡服飾全集編輯委員會編

出版者 天津人民美術出版社

(天津市和平區馬場道一五〇號)

主編 常沙娜

副主編 劉建平

責任編輯 劉正

技術編輯 李寶生

印刷者 北京嘉彩印刷有限公司

發行者 新華書店天津發行所

版次 二〇〇四年十二月第一版第一次印刷

印數 1-2000

印張 33.5

書號 ISBN 7-5305-2706-1

J · 2706

國內版定價 四五〇·〇〇圓

版權所有

凡例

- 一 《中國美術分類全集》中的《中國織繡服飾全集》分織染卷一冊、刺繡卷一冊、歷代服飾卷兩冊、少數民族服飾卷兩冊。選錄範圍：前四冊包括商、西周、戰國、漢、晉、南北朝、隋、唐、五代、宋、遼、金、元、明、清各代的織染、刺繡、服飾；後兩冊包括五十個少數民族的傳統服飾。
- 二 凡具有美術價值、紋樣比較完整的國內考古發掘品和傳世品，均予精選收錄。同時儘量照顧不同的地區、不同的品種和紋樣形式。
- 三 選錄的藏品，前四冊按時代順序、品種、紋樣形式編排；後兩冊按地區、民族編排。
- 四 每冊卷首載相應的專著，作為概述。每幅藏品均附說明，以供研究者參考。

收藏單位

故宮博物院	廣東省博物館	內蒙古博物館	責任編輯	劉正
中國歷史博物館	廣州市博物館	內蒙古赤峰市博物館	封面製作	劉正 孫澤江
北京藝術博物館	廣州市南越王墓博物館	內蒙古準格爾旗文化館	版面設計	劉正
首都博物館	安徽省博物館	內蒙古敖漢旗文物管理所	彩圖繪製	劉正
北京市文物局	山西省博物館	內蒙古巴林右旗博物館	(以姓氏筆畫為序)	
定陵博物館	山西文物考古研究所	西藏博物館	攝影	孔群 支養年 段明明 胡湘利
上海博物館	大同市博物館	西藏拉薩布達拉宮管理處		馮輝 楊京京 趙廣田 劉玉山
天津市藝術博物館	陝西省博物館	西藏甘丹寺	關暉等	
天津市歷史博物館	陝西臨潼秦始皇兵馬俑博物館	寧夏博物館	圖版說明	孔群 王珍 王明芳 安莉
江蘇省博物館	河南省博物館	西夏博物館	安尼瓦爾·哈斯木 白伊娟	
南京博物院	河南信陽地區文管會	臺北故宮博物院	阮秋榮 阮衛萍 李文瑛 房宏俊	
南京市博物院	河南安陽地區文管會	臺北博古堂	宋磊 林健 何志華 其木格	
南京市雲錦博物館	洛陽市博物館	臺北采華堂	周金玲 胡賓 馬曉華 唐麗	
南京太平天國歷史博物館	洛陽文物考古研究所	臺北禮瀛東方藝術館	凌波 徐肖勤 段安妮 陳國安	
揚州博物館	江西省博物館	山東省曲阜孔子博物館	張青筠 殷福蘭 葉笑蘋 彭浩	
鎮江博物館	四川省博物館	山東省鄒縣文物管理所	楊俊艷 張景明 黃珍 葛玲玲	
無錫市博物館	重慶市博物館	山東石刻藝術博物館	鄭瑛 楊海濤 涂鈞勇 趙愛軍	
蘇州博物館	貴州省博物館	湖北省博物館	劉正 鄭渤秋 趙吉祥 譚旗光	
蘇州刺繡研究所	雲南省博物館	湖北省荊州地區博物館	劉明瓊 嚴勇	
浙江省博物館	福建省博物館	河北省文物研究所	(摘選部分)	
浙江省文物考古所	甘肅省博物館	河北省定州市博物館	王連海 王軒 毛秀珊 呂長生	
遼寧省博物館	甘肅嘉裕關市文物管理所	河北省邯鄲市文物處	李英華 李玲 周錫保 郭進	
遼寧省文物考古研究所	敦煌研究院	清華大學美術學院(原中央工藝美院)	陳玉寅 陳娟娟 高譚貞 高春明	
朝陽市博物館	甘肅省武威市博物館	中央民族大學民族博物館	張鳳蓉 魏玉清	
瀋陽故宮博物院	新疆博物館	四川大學	資料翻譯	吳立志
吉林省博物館	新疆文物考古研究所	還有一些為國外或私人藏品	技術編輯	李寶生
湖南省博物館	新疆喀什文物管理所		審校	張振倫 王正餘
長沙市博物館	新疆伊犁文物考古所			

《中國織繡服飾全集》編輯委員會

主 編 常沙娜 清華大學美術學院 教授

原中央工藝美術學院 原院長

中國美術家協會 副主席

副主編 劉建平 天津人民美術出版社 社長 總編輯 編審

編 委 李綿璐 清華大學美術學院 教授

原中央工藝美術學院 原副院長

王家樹 清華大學美術學院(原中央工藝美院)教授 博導

溫練昌 清華大學美術學院(原中央工藝美院) 教授

張美芳 蘇州刺繡研究所 所長

袁傑英 清華大學美術學院(原中央工藝美院) 教授

周 汛 上海藝術研究所 研究員

周秀清 中央民族大學 教授

朱誠如 故宮博物院 副院長

李昆聲 雲南省博物館 原館長

杜根成 新疆博物館 館長

韓博文 甘肅省博物館 黨委書記

執行編委 劉 正 天津人民美術出版社 編審

劉 正 天津人民美術出版社 編審

本卷主編：高春明 上海藝術研究所 所長

袁杰英 清華大學美術學院 教授

中國服飾的發展歷程(下)

周 汛 高 春 明

七、遼西夏金元服飾

在宋朝前後，中國歷史上還先後出現過由契丹族建立的遼、黨項族建立的西夏、女真族建立的金、蒙古族建立的元等政權。這些少數民族取得政權後，一方面從漢族服飾中吸取精華，不斷完善本族服制；一方面依仗武力，在其統治地區強制推行本族服制，致使漢族服飾向少數民族服飾靠攏，服裝功能也從注重禮儀轉向注重實用。由於政權的屢番更替和律令的寬緊張弛，這個時期的漢族服飾變化很大，尤其是百姓階層的服飾逐漸和少數民族服飾同化。相對北方，南方地區的漢族服式還保留著一些唐宋痕跡。

契丹在建國以前以遊牧狩獵為業，契丹人早期大多以獸皮裹身，一直到立國前才學會種植桑麻、紡織布帛，穿著起布製的衣服。太祖耶律阿保機在北方稱帝時，衣冠服制尚未具備，後得北方十六州，將當地文物儀仗收歸己有，紫銀之鼠、羅綺之筐輿載而至。遼太宗即位後頒布服制，在後晉服制的基础上創立自己的衣冠服制。以遼制治契丹，以漢制待漢人，皇帝、漢官穿著漢服，皇太后及契丹臣僚穿契丹服，採取了兩種不同的體制。

契丹為鮮卑後裔，有髻髮之習，即將頭髮保留下部分，剔除掉部分，並修剪成特定的形狀。我們從當時的繪畫作品《卓歇圖》、《胡笳十八拍圖》、《契丹人狩獵圖》以及河北宣化、張家口、吉林哲里木、遼寧翁牛特、庫倫旗、昭烏達等地遼墓壁畫中可看到大量的髻髮人物形象。契丹婦女也有髻髮的習俗，考古工作者在內蒙古察哈爾豪貝營的一座遼墓中曾發現一具女屍，女屍的頭上正保留著髻髮的髮型：前額上的頭髮被剔去五點五厘米寬的一圈，剔去的地方長出了一層長約零點八厘米的新髮，從新髮的等齊長度來看，原來的頭髮當是剃光而不是剪短的。餘下的頭髮被合成一股，束至頂部，中間用絹帶結紮；另從這股頭髮的右側分出一小絡頭髮，編成一條小辮；



卓歇圖(局部)



遼代高翅鎏金銀冠（公主）



遼代黃褐色羅夾袍

小辮繞至前額，盤回顛頂，然後再壓在髮束之下，和髮束結紮在一起。耳後及顛後的長髮則全部披在背後，下垂至頸。

契丹族的巾帽制度很有特點，按規定只有皇帝、臣僚等人可以戴冠，其他人不得私戴，甚至連頭巾也不能繫紮。身分低卑的官吏及士庶百姓即便在寒冷的冬天也只能科頭露頂。漢族男子則不受此限，像五代、宋代男子一樣繫紮頭巾，有官者多戴幘頭。婦女通常作高髻、雙髻或螺髻，額頭以巾帶繫紮，巾帕是這個時期婦女的主要頭飾，不分尊卑均可用之。另有一種圓頂小帽，制如覆杯，戴時也用巾帶繫紮，垂結於顛後。

遼代服裝有國服和漢服之分，國服為契丹服飾，漢服為五代後晉時服飾。皇帝所用的國服有六種形制，分別為祭服、朝服、公服、常服、田獵服和弔服。祭服之中有大祀服及小祀服之分：大祀服戴金文金冠，穿白綾袍，繫紅帶，佩魚，著絡縫烏靴。小祀服戴硬帽，穿紅緯絲龜紋袍。皇帝朝服相當於漢族的袞冕，戴實裡袞冠，穿絡縫紅袍，繫犀玉帶，著絡縫靴。公服戴紫皂幅巾，穿紫色窄袍或紅襖，繫玉帶。常服穿花窄袍，紅中單，冬季披貂裘。田獵服用幅巾，穿鎧甲。弔服戴素冠、穿素衣。皇帝所用的漢服也有祭服、朝服、公服及常服等形制。祭祀宗朝、納后、元日受朝等用祭服，戴冕冠，穿玄衣纁裳。通常祭祀、冬至、朔日受朝、元會等用朝服，戴通天冠，穿絳紗袍，白裙襦。公服戴翼善冠，穿柘黃袍衫。常服戴褶上巾，穿柘黃袍衫。臣僚服飾也有國服、漢服之分。國服用於北班，漢服用於南班。其中也有朝服、公服、常服等形制。北班朝服稱盤紫，戴氍冠，以金花為飾，或加珠玉翠毛，額後垂金花，織成夾帶，中貯髮一束。也可戴紗冠，其制與烏紗帽相似，無簷，不掩雙耳，額前綴以金花。衣服則用窄袍衫。南班朝服，二品以上戴六游冠，三梁。三品至九品戴進賢冠，以冠上梁數分別等差：三品三梁，四至五品二梁，六至九品一梁。穿絳紗單衣，白裙襦。北班公服用幅巾，穿紫衣。南班公服冠幘纓，簪導，穿絳紗單衣，白裙襦。北班常服穿花窄袍，紅中單。冬季用貂裘，以紫黑色為貴，青次之。又有銀鼠、貂毛、羊皮、鼠皮、沙狐裘等。南班常服戴頭，五品以上紫袍，六至七品用緋袍，八至九品用袍。

這個時期的男子袍服與宋代不同，通常採用左衽、圓領及窄袖，下長過膝。袍服的顏色用得較深，有灰、灰藍、赭黃、墨等，袍上的花紋比較樸素。契丹族男子著長袍時裡面常襯有衫襖，衫襖的顏色較外衣為淺，常用的有白、黃、粉、米色等。下穿套褲，褲腿塞入靴筒之內。

遼代皇后服飾只定有小祀之服：戴紅帕，穿絡縫紅袍，腰懸玉珮，腳穿絡縫烏靴。普通婦女的

遼代琥珀珍珠頭飾



服裝也以袍衫為主，顏色灰暗，常見者有黑、紫、紺色等。袍式採用左衽、交領，名謂團衫。貴族婦女的袍式前長拂地，後長曳地尺餘。婦女的下體褲、裙均用，裙子的幅圍比較寬大，通常用黑、紫色面料為之，上繡全枝花圖紋。

遼代服飾實物在遼寧法庫葉茂臺曾有出土，那是一座遼代契丹族婦女的墓葬，墓主人頭戴冠帽，上穿短襖、長袍，下穿褲、裙；手戴繡花分指手套，腳穿齊膝緋絲軟靴。頸間佩戴水晶和琥珀相間的項飾。所有服裝都用左衽，兩袖寬博，衣襟上有疙瘩式紐襻。長袍以羅為地，通體繡花，領繡二龍，肩、腹、腰等部繡簪花騎鳳羽人，其它部位繡桃花、蓼花、水鳥、蝴蝶等圖案。帽作圓頂，兩旁各立一高翅，如「山」字形；帽頂面料用紗，內絮絲綿。兩立翅用緋絲包邊，中心部位繡纏枝花及麒麟。所有紡織品都是用桑蠶絲織成，有七大類九十餘個品種，反映出當時的紡織水平。

西夏服飾經歷了較為曲折的發展過程。黨項族也是遊牧民族，經濟文化比較落後，和其他遊牧民族一樣，所穿服裝也以皮毛為主。遷徙西北後，仍有不少人身披氈褐，考古工作者在黑水城遺址曾發掘出一批西夏早期的典當文契，抵押品中幾乎都是皮毛衣物。一直到宋遼澶淵之盟締結之後，宋與黨項族的關係有所緩和，中原地區的漢族布帛衣物通過歲賜、貿易和交聘等途徑進入黨項族境內，宋人的錦綺之服才為黨項貴族所接受。不久，土庶百姓也開始穿著起漢族的服裝。元昊即位後，對恢復本族習俗非常重視，不僅廢棄了漢族衣冠，還建立了自己的冠服制度。元昊本人戴氈冠，冠頂後垂紅結綬；穿白窄衫。文武百官衣冠服飾各有等差：文官用幘頭、靴、笏、紫衣、緋衣；武官用金帖起雲鏤冠、銀帖間金鏤冠、黑漆冠、紫旋欄、金塗銀束帶、垂蹠躡、佩解結錐、短刀、弓矢。庶民服裝只准用青綠一色。除了服裝，元昊還對髮式作了規定，在其統治地區實行剃髮，不從者一律處死。諒祚執政，崇尚漢族衣冠，主張「去蕃禮，從漢儀」，漢族服飾重新得到社會認可。到了秉常時期（公元一〇六三年—公元一〇六四年），則再次提出「去漢儀」，朝廷內外又穿起黨項族服裝。

女真族原先也生活在北地，因氣候寒冷，服裝多用獸皮製成，特別是到了冬天，不分貴賤都穿獸皮服飾，連褲、襪都用毛皮製成，以皮質分別等差：富人用貂鼠、青鼠、狐貉或羔皮；貧者用獐、麋、牛、馬、豬、羊、貓、犬、魚、蛇之皮。滅遼後漸穿起布帛之服。據史書記載，金人服裝喜用白色，這和當地的地理環境及生活方式有關，因金人以遊牧為業，有些地方終年積雪，身



西夏皇帝供養像



明妃出塞圖（局部）



獵騎帶禽圖

穿白色服裝，可以和周圍的冰雪銀樹融為一色，從而起到保護自己、迷惑獵物的作用。金人的春裝以鵝捕鵝、雜花卉為紋飾，秋裝以熊、鹿、山林等動植物為紋飾，也是出於同樣的目的。金朝政權建立之後，也訂立了自己的輿服制度，這一制度基本在遼代基礎上產生，男子常服由四部分組成，即頭裹皂羅巾，身穿盤領衣，腰繫吐鶻帶，脚著烏皮靴。百官公服分為三等，以顏色為別：一至五品服紫，六至七品服緋，八至九品服。公服的下襬均加橫欄。文官佩戴金、銀魚袋，武官則無佩魚制度。

女真族男女崇尚辮髮，男子辮髮垂直，女子辮髮盤髻。男子在結辮前要削髮，即將額部的頭髮剃光。金兵入宋後也像黨項族那樣用武力強迫宋朝臣民依照金人習俗削髮垂辮，不遵者處死。正隆以後，為緩和民族矛盾，禁令有所鬆弛，宋朝遺民可以蓄髮。

金代婦女喜裹頭巾，所穿之服大抵沿襲遼代舊制，衣式採用直領、左衽。大襖子是金代婦女常穿的服裝，其式類似男子道袍。下體則穿裙子，裙子左右分別短缺二尺餘，為使裙幅撐開，特用裹著繡帛的鐵絲圈為襯，上用單裙籠罩。婦女許嫁則穿綽子，其制與宋代背子相近，對襟窄袖，前長拂地，後長曳地五寸餘，走起路來衣裙掃地。

金代服飾實物在黑龍江阿城巨源金墓、山西大同金墓也有出土。阿城巨源金墓經鑒定被確認為齊國王墓。棺內葬有男女兩人，其中男性著衣八層，共十件。女性著衣九層，共十六件。衣服の種類較為豐富，有冠、帽、袍、衫、褲、裙、鞋、襪及腰帶等。織物品種有絹、綢、紗、羅、綾、錦等。蠶絲粗細均勻，織品細密而富有光澤，並具有較強的韌性。織品中大量採用挖梭技術，織金占有相當比重，有織金絹、織金綾、織金綢、織金錦等。印染、彩繪、刺繡等技法也被大量採用，尤其是刺繡，針法靈活，富於變化，可辨認的有辮繡、貼繡、打籽、平針、接針、套針、釘線、鋪線、鋪絨、圈金等十餘種。圖案精美繁縟，設計新穎獨特，具有濃郁的北方民族特色。大同金墓的墓主人是一位道士，出土時面覆羅紗，身穿絲織單衣、夾衣和棉衣十餘件，外裹道袍、鶴氅，腰繫絲帶，脚穿布襪、繡鞋。

蒙古人長期生活在漠北草原，與當地的突厥、回紇部落雜處，經過近百年的吞併掠奪，最後由成吉思汗完成蒙古族的統一，並由忽必烈建立元朝。蒙古人的生活以遊牧為主，衣冠服飾較漢族簡樸，進入中原後在生活習俗上受漢族影響較深，服飾日益講究。

蒙古族男子也尚辮髮，辮髮的樣式和金人有所不同，先在頭頂正中交叉剃開兩道直線，隨後將

成吉思汗像



複製元代帝王織金錦袍



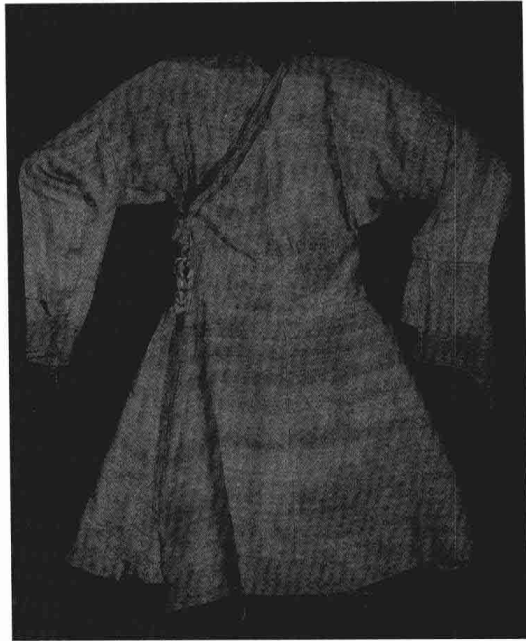
顛後部分頭髮剃掉；正面一束或者剃去，或者加工修剪成各種形狀，如狹條形、尖角形和壽桃形等，任其自然覆蓋於額間；再將左右兩側的頭髮編成辮子，結環下垂，披搭於肩。元代男子穿公服時多用幘頭，幘頭採用長腳，朝天幘頭也有人戴，多見於皂隸。士庶所戴的幘頭制如唐巾，顛後下垂二彎頭長腳，呈「八」字之式。平民百姓則崇尚紫巾，頭巾的紮法有多種形制。蒙古族男子夏日多戴藤篾編成的笠帽，帽簷有圓形、方形、多邊形及前圓後方形等；頂上裝飾珠寶，以花樣分別等級，位尊者飾以龍紋。蒙古族婦女的首服與歷代女冠不同，它的基礎部分是頭箍形軟帽，戴時緊勒在額部；帽頂正中則豎立一個高大的柱體飾物，並裝飾以各種珠寶。冠頂還插有絨花及長長的翎枝。這是蒙古族貴婦特有的一種禮冠，叫「顧姑冠」。通常用鐵絲和樺木用作骨架，外面用皮、紙、絨、絹等裱糊，再加上金箔珠花，頂上則插以柳枝或野羽毛。由於冠體本身過高，插上翎枝以後高度又有所增加，婦女戴此出入營帳只能將頭低下，如果乘坐車輿外出，只好將翎枝拔下。今從臺北故宮博物院收藏的《歷代帝后像》中，還可以看到戴著這種禮冠的貴婦形象。

元代服制大體上制定於英宗時期，其中包括帝王冕服、太子冠服、百官祭服、朝服、公服及士庶之服。這套服制中既保留了蒙古族服飾的特色，又吸取了漢族服飾的特點。如皇帝朝服承唐宋之制，戴通天冠，穿絳紗袍。百官朝服戴梁冠，穿青羅官衣。梁冠之制也和宋代一樣，有七梁、六梁、五梁、四梁、三梁、二梁之別。百官公服以綾羅製成，款式採用袍制，盤領大袖，下長過膝。官職差別主要通過顏色和紋樣來顯示。如一至五品用紫色；六至七品用緋色；八至九品用綠色。遇有內庭大宴及重大慶典，文武百官都穿質孫。這種質孫也被製成袍式，上下連屬，衣式較為緊窄，下裳部分較短，腰間作無數襞積，肩背間貫以大珠。考究者採用當時特產的納石失——織金錦製成，上綴珍珠寶飾。這種服裝的另一個特點是冠帽衣履採用一色，如果衣用紅色，那麼冠帽、靴履均用紅色，故有「一色衣」之稱。在整個元代，這是最為貴重的禮服，上自天子，下及百官，內庭禮宴都可著之。其中以天子質孫的形制最為豐富，計冬服十一種，夏服十五種。衣帽鞋履與之相配，如穿金錦剪絨衣，戴金錦暖帽；穿紅、黃、粉皮衣、戴紅金答子暖帽；穿白毛子金絲襪袍，則戴白藤寶貝帽等。百官質孫也有定制，計冬服九種，夏服十四種，以衣料、色彩為別，服時各按品級。冬季穿質孫時，一般多在領肩加以皮毛製成的披肩。

元代官吏士庶閒居多穿窄袖長袍，僕役侍從通常在長袍之外加罩一件短袖衫子。除遼金時期通用的袍式外，這個時期還有一種名叫「腰線」的服裝，其樣式類似袍服，以紵絲、織錦為之，交



元英宗后肖像



元代納石失辮線袍

領窄袖，下長過膝，腰部以下形制寬大，並折有細褶；另以彩絲搓捻成股，並行地橫綴於腰際，既用於裝飾，又藉以束腰，以便乘騎。這道腰線就是它有別於普通袍服的地方。儀衛所繫的腰線與此稍有不同，通常以絲線紐結成辮，縫綴於腰，因形得名，被稱做「辮線襖」。這種辮線襖實物在新疆烏魯木齊南郊鹽湖古墓曾有出土，以黃色油絹為面，白色棉布為裡，窄袖緊身，領袖等處緣以織金錦邊。腰部有明顯的收縮，並綴有三十道辮線，辮線繞至右腰，兩根則合為一根，並連以細紐。整件衣服長一百二十四厘米，腰圍八十八厘米，兩袖通長一百八十八厘米，辮線通寬九點五厘米。出土時除前襟腐爛不明形制外，其餘各部分基本完好。

這個時期的蒙古族婦女多穿長袍，長袍由織金錦、吉貝錦和細氈製成，袍式寬大而長，袖身寬博，近袖口處收縮緊窄。所用顏色比較鮮明，如大紅、鵝黃、官綠、胭脂紅、鷄冠紫等，考究者還在袍上用金線盤繡出大朵花紋。由於北地氣候寒冷，冬季服裝大多用獸皮為裡，顯貴者用珍貴的貂鼠，其次則用羊皮、氍毹。春秋季節服裝多用織錦、氈褐及綢緞等材料製成，服裝款式以左衽為主，因受漢族影響，有時也用右衽。袍服的外面多圍以織金錦製成的雲肩。下體一般多穿長褲。這個時期的漢族女裝基本保留著前宋遺制，以襦裙為主，有時在短襦之外再加單一件齊腰長的半臂。

元代服飾在考古中也有發現，比較集中的是甘肅漳縣徐家坪元墓所出實物，那是元代遺族汪世顯家族的墓群。從這些墓中共清理出一批服裝和絲織物品，有三十餘件，比較貴重的有棕帽、霞帔、袍衫、抹胸、長褲、絲帶、荷包、銀簪、銀釵、金耳墜、金戒指等。出土的絲織品殘片有菱紋緞、妝金紗、團龍緞、回紋緞、暗花羅、妝金天馬紋錦、妝彩吉祥紋錦、妝銀天馬紋緞等。衣服的款式具有典型的蒙古族特徵，織繡紋樣卻不失漢文化特點，對研究元代蒙古族服飾及裝飾習俗有較高的參考價值。這個時期的漢族服飾也有發現，如江蘇無錫市南郊元初墓就出土過一批，那是一座夫婦合葬墓，墓中出土的衣物大多為女性用品，有網夾衫四件、網單衫一件、網夾襦五件、網單襦二件、網背心四件、網裙六件、網套褲二件、網棉鞋一雙、網單鞋一雙。衣衫都用對襟，窄袖，領、袖、襟、裾鑲以寬闊的紫醬色綢邊。裙子均為獨幅，不用褶襠。套褲前後開襠，腰部束帶。另在山東鄒縣元墓中也發現一批衣物，墓主人為鄒縣儒學博士李裕庵夫婦，出土時男子戴素綢風帽，上身穿五件綢袍；貼身穿一件棉布半臂。下體穿素綢開襠綿褲，外裹素綢圍裳。腳穿粗麻布襪，外著暗花綢納幫尖頭鞋。女子戴雲緞夾帽，上身穿衣五件，由裡至外分別為：素綢綿半臂、素綢對襟夾襦、粗綢對襟綿半臂、花羅對襟夾襦、雲綢大襟夾袍。下體貼身穿素綢套褲、

元代鑲寬邊網夾袍



明成祖皇帝像

外著素綢開襠綿褲、素綢綿裙、花羅單裙及花綢夾裙。脚穿綢襪、繡花綢鞋。另在棺內還出土一批衣物，有網綿袍、單棉袍、網夾袍、綢綿襦、綢鞋、高筒牛皮靴等。所有男袍均為右衽，女袍則用左衽，兩者區別顯著。

八、明代服飾

明朝從蒙古統治者手中取得政權，對整頓和恢復傳統的漢族禮儀制度相當重視，建國伊始即作出廢棄蒙元服制的決定，並根據漢族的傳統習俗，上採周漢，下取唐宋，重新製訂冠服制度，其中包括皇帝冕服、常服，后妃禮服、常服、文武百官常朝之服及士庶階層的巾服等。

頭巾是明代男子最常用的首服，這個時期的頭巾大多被縫製成固定的形狀，使用時只要往頭上一戴即可，無需繫裏。在明代的二百多年間，先後出現過網巾、唐巾、晉巾、漢巾、四帶巾、鬚巾、儒巾、萬字巾、皂隸巾、老人巾、純陽巾、浩然巾、凌雲巾、山谷巾、六合巾及四方平定巾等數十種款式的頭巾，用時視身分而異，其中以網巾、六合巾、四方平定巾最為流行。

網巾是男子繫束髮髻的網罩，貴賤尊卑均可使用，居家時可以將其露在外面，外出時則必須在網巾上加上冠帽，否則被認為失禮。這種網巾通常用黑色絲繩、馬尾或棕絲編結而成，形狀類似魚網，網口用布帛作邊，旁綴金屬小圈，圈內貫以繩帶，繩帶收緊即可約髮。網巾的上口也開有圓孔，以便於髮髻穿過。六合巾又稱『六一統帽』，以羅、緞、馬尾或人髮織成物為之，裁為六瓣，縫合為半圓體，故以『六合』名之，下綴一道帽沿，寓意為天下歸一。這是普通百姓的常用首服，由於造型和西瓜皮相像，又有『瓜皮帽』之稱；四方平定巾也稱『方巾』，因四角皆方而得名，它是明代職官、儒生所戴的一種便帽，以黑色紗羅製成，不用時可以折疊，由於形制簡便，戴在頭上輕巧舒適，故深受喜愛，是當時儒士、生員及監生等人的專用頭巾；有官者家居也喜戴之，圖其輕便。唐巾是以烏紗製成的一種頭巾，形制和唐式幘頭相同，只是下垂的二腳納有藤篾，向兩旁分張，成八字形。儒巾是士大夫所戴的一種頭巾，以黑漆藤絲為裡，烏紗為表，款式類似方巾，但前高後低，初為舉人未第者所服，後不分舉、貢、監、生均可戴之。凌雲巾也是士人所戴的一種頭巾，形制與官吏燕居時所戴的忠靜冠相類，以細絹為表，上用色線盤成界道，並飾以雲紋，流行於明代中期。浩然巾是一種用黑色布緞製成的暖帽，形如風帽。相傳唐代名士孟



明代萬曆皇帝金翼善冠



浩然常戴著此帽外出，以禦風雪，明代士大夫附庸風雅，特喜戴之，多用於秋冬時節。皂隸巾是皂隸公人履行公務時所戴的頭巾，其式取自於元代卿大夫之冠，以示詘辱。有圓頂、平頂等款式，前後高低不一，正中有褶，兩側綴以黑色流蘇，或插以翎枝。四帶巾是士庶百姓常用的頭巾，在唐代的基礎上綴以四帶，後因四方平定巾的流行而被廢棄。鬚巾是以馬頸上的長毛編織而成的頭巾，質地疏密不一，疏者稱『朗素』，密者稱『密結』，多用於夏季，明代中晚期較為流行，尤以安徽安慶所產者最受歡迎。萬字巾出現在明代以前，本用於庶民，其制上闊下窄，形如『卍』字，明初被規定為教坊司官吏的首服，後廣施於各類教師，尤以武藝教頭為常用。老人巾是明代老年男子喜戴的一種軟帽，以紗羅為之，頂部傾斜，前高後低，下緣以闊邊。純陽巾是明代隱士、道人所戴的一種頭巾，制如漢巾、唐巾、頂角稍方，上附一帛，並折疊成襖、左右兩側附一玉圈，右側綴一玉製的花瓶，用於簪花，傳說純陽祖師呂洞賓曾戴過這種頭巾，因此為名。

明代男子的服裝完全改變了遼金元時期緊身窄袖的基本樣式，以寬博為尚。帝王公卿參加祭祀，恢復起傳統的冠冕衣裳。

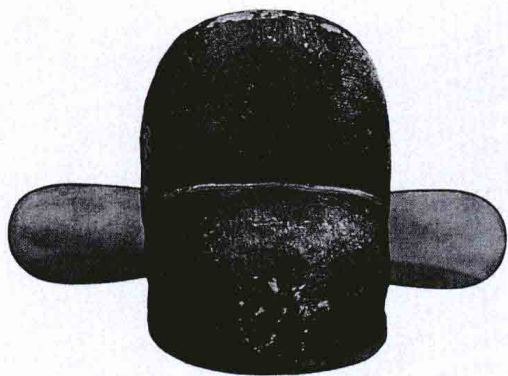
皇帝之服有冕服、皮弁服、武弁服、通天冠服、常服、燕弁服等形制。袞冕用於祭天地、宗廟、冊立、登基等重大慶典，冕冠之版前圓後方，玄表纁裡，前後各垂十二旒。衣用黑色，裳用黃色，並採用大帶、革帶、蔽膝、玉珮及組綬等佩飾，足穿金舄。皮弁服用於謝恩、策士、親征、朝覲、弁用烏紗帽之，尖頂，前後共十二縫，每縫綴五采玉十二顆。衣用絳紗袍，足穿白襪黑舄。武弁服用於親征遣將，其冠式和皮弁相似，衣裳通用赤皮為之。通天冠服用於省牲、郊廟及太子諸王冠婚，冠上加金博山、金蟬為裝飾，衣用絳紗袍，白紗中單，絳紗蔽膝，項間懸掛方心曲領，足穿白襪赤舄。常服用於燕居，戴烏紗折角向上巾，衣用盤領窄袖袍，束金玉琥珀帶，足穿皮靴。

明代官服有公服及常服之分，重大公務活動穿公服，在館署處理日常事務穿常服。公服用展脚幘頭，穿盤領袍，袍制為右衽，袖寬三尺，材料用紗、羅、絹或紵絲。袍服上的紋樣和顏色因級別而異：一至四品用緋色，五至七品用青色，八至九品用綠色。一品紋樣用大朵花，徑五寸。二品用小朵花，徑三寸。三品用散花，無枝葉，徑二寸。四品五品小朵花，徑一寸五分。六品七品小朵花，徑一寸。八品以下素而無紋。常服是明代官吏穿著機會最多的官服，由烏紗帽、團領衫、革帶三部分組成。烏紗帽制為圓頂，用鐵絲編製為框，外蒙黑色漆紗，分上下兩層，帽後插以雙翅，向左右分展。衣服的胸前及後背各綴一方補子，文官用禽，武官用獸，以別職差。所用紋飾視身

明代藍暗花紗綴繡仙鶴補服



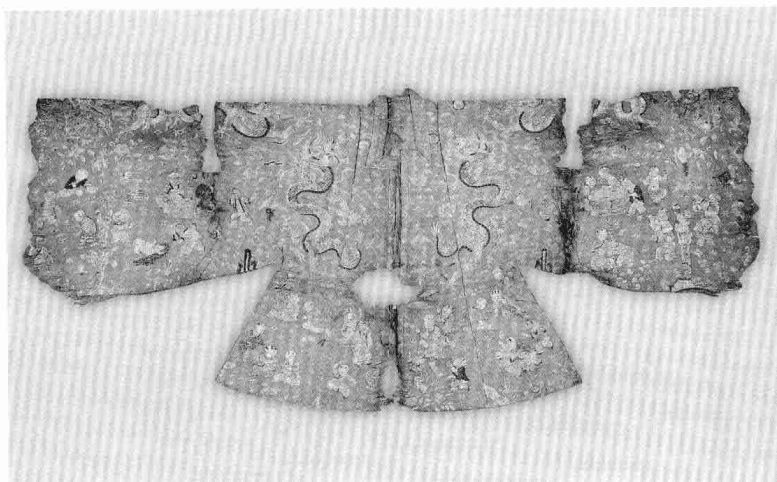
明代烏紗帽



分而異，如公、侯、駙馬、伯，用麒麟、白澤。文官一品用仙鶴，二品用錦鷄，三品用孔雀，四品用雲雁，五品用白鸚，六品用鸞，七品用鸚鵡，八品用黃鸝，九品用鶴鶉，雜職用練鵲。風憲官（即法官）用獬豸。武官一、二品用獅子，三、四品用虎豹，五品用熊羆，六、七品用彪，八品用犀牛，九品用海馬。職官退朝燕居所用服裝也有定制，冠名『忠靖』，以鐵絲為框，外蒙烏紗，後豎二山，正上方隆起，壓出三梁，三品以上用金線緣邊，四品以下不用金線，而用淺色絲線。衣服用深青色紵絲、紗、羅製成，交領大袖，下長至膝。三品以上織有雲紋，四品以下不用紋飾，皆以藍青色鑲邊。衣服前後也用補子，補子紋樣如同常服。

士庶男子日常家居所穿之服有直裰、道袍、曳繖、褶子、陽明衣、程子衣等形制。直裰用紗、羅、綾、緞及苧麻織物製成，大襟交領，下長過膝。因衣上不用襞積，直通上下而得名。道袍本來是僧侶、道士之服，元明時期廣泛用於士庶男子，通常用綾、羅、綢、緞為之，單、夾、絨、棉各惟其時，衣式採用大襟交領、兩袖寬博，下長過膝。所用顏色以白、灰、褐色為主。明代中晚期，因曳繖的出現和流行，穿此者漸少。曳繖也是袍衫類，用紗、羅、紵絲等製成，大襟，長袖，衣身前後形制不一，後者製為整片，前者則分成兩截：腰部以上與後片相同，腰部以下則折有細褶，褶在兩側，中間留有空隙。兩旁有襞，明初被用於官吏及內侍，有官者用紅色，上綴官補；無官者多用青色。明代晚期演變為士庶男子的便服，居家、訪友均可穿著。褶子是明代士大夫所穿的便服，有交領、圓領多種形制，兩袖寬大，衣長蓋膝，腰部以下折有細褶。陽明衣制如長袍，腰部以下用十二褶。程子衣是士大夫的燕居之服，以紗、羅或紵絲為之，大襟寬袖，衣長過膝，腰間綴一橫線，將長衣分為兩截，取上衣下裳之意。相傳理學創始人程頤生前常穿此服，因為名。

明代命婦服裝有禮服和常服之分。禮服是朝見皇后、禮見舅姑、丈夫及祭祀時所穿的服裝，以霞帔、大袖衫及背子等組成。霞帔以狹長的布帛為之，每條闊三寸二分，長五尺七寸，上繡雲鳳花卉，著時佩掛於項，由領後繞至胸前，下垂一顆金玉墜子。宋代已將其用作禮服，並以紋樣辨別等級。明代因襲，並作出新的規定，如一、二品命婦用蹙金繡雲霞翟紋，三、四品用金繡雲霞孔雀紋，五品用繡雲霞鴛鴦紋，六、七品用繡雲霞練鵲紋，八、九品用繡纏枝花紋等。背子制為對襟、直領，兩腋開衩，下長過膝。衣袖有寬窄二式，穿時罩在襦襖之外。后妃背子採用紅色，普通命婦用深青色，所用紋樣也有定制，與霞帔相配，唯八、九品背子用摘枝團花，不用纏枝花



明代孝靖皇后灑線繡蹙金龍百子戲女夾衣



明成祖皇后肖像

紋。這個時期的衫子有多種形制，其中以團衫最為常用。團衫是一種長衣，金元時期就已出現，原為北方婦女的常用服裝，明代婦女將其用作常服，衣式採用交領，衣身寬鬆，兩袖寬博，另有一些具體款式上也和前代有所不同，如金代採用左衽，明代則用右衽；金代衫長曳地，元代衫長及膝，明代的衫長則至足跗。在明代，這種團衫不僅用於士庶婦女，還用於命婦，以質料、顏色和紋樣區別等差。如一品繡雉九等，二品八等，三品七等，四品六等，五品五等，六品四等，七品三等。其餘不用繡雉。

普通婦女的服裝主要有衫、襖、霞帔、背子、比甲、水田衣及裙子等形制。明代女衫大多製作得比較貼身，兩袖也作得較為緊窄，穿時緊裹在身上。雖然在當時婦女中未必有『曲線美』的意識，但利用緊窄的衣式和輕薄的衣料來體現自己的嫵媚身姿，已成為部分婦女的癖好。水田衣是明末婦女崇尚的另一種時髦服裝，通常用各種零碎布片拼綴而成，因整件服裝的衣料大小不等縱橫交錯形如水田而得名，多被用作外衣。其名早在唐代即已出現，但那是指僧人所穿的袈裟。明代婦女別出心裁，也用這種方式製作衣服，不過在具體做法上與唐代袈裟有所不同，唐代袈裟雖也用零星布料拼製，但布片多被裁成條狀，縫製得很有規律，明代水田衣的拼接方法則比較隨意，布片的形狀也不統一，有方形、長方形、三角形及多邊形等。比甲流行於明代中葉，大多為士庶婦女所穿，那是一種沒有袖子的對襟之衣，通常採用對襟直領，其樣式類似後來的馬甲，但衣身比馬甲長出許多，下襞過膝，所用衣料以彩錦為主，取其厚實，秋冬時用的還納有綿絮。明代婦女的貼身內衣被稱作『主腰』，其作用相當於抹胸，一般做得比較短小，簡單的僅僅是一方布帛，著時以帶繫縛。考究者則做成背心之狀，有的還開有衣襟，並釘有多枚鈕扣，使用時蒙覆在胸間，將乳房遮掩。由於當時的衫子多採用對襟，一些妖媚女子特意將外衣的領口敞開，露主腰在外。我們從當時的文學作品中就可以看到這方面描述。

這個時期的婦女下體多穿裙子，裙子的顏色以淡雅為主，雖然織繡有紋樣，但以隱紋居多。到了明代晚期，大部分婦女喜歡穿素雅的裙子，即便施繡，也僅在裙幅下邊一二寸地位繡以花邊作為壓腳。裙幅初用六幅，到了明末則用八幅，腰間有細褶數十，舉步行動如同水紋。裙上的裝飾也日趨講究。如在當時流行一種淺色畫裙，裙幅採用十幅，腰間施以細褶，每褶各用一色，輕描淡繪，色極淡雅，風動色如月華，被稱為『月華裙』。還有一種裙子，將綢緞裁剪成條狀，每條繡以花鳥圖紋，另在兩畔鑲以金線，被稱為『鳳尾裙』。更有以整緞折成細褶，做成百褶裙者，