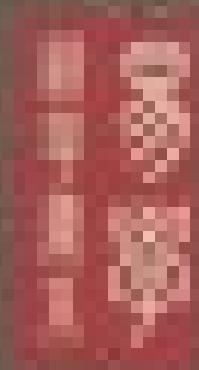


易學
精華書系

黄卫清◎著

演易之门

四川出版集团 巴蜀书社



演易之门

张其成 著

易学精华书系

演易之门

黄卫清◎著

四川出版集团 巴蜀书社

图书在版编目(CIP)数据

演易之门/ 黄卫清著. —成都: 巴蜀书社, 2007. 3
ISBN 978-7-80659-965-5

I. 演... II. 黄... III. 周易—研究 IV. B221.5

中国版本图书馆 CIP 数据核字(2007)第 000001 号

演易之门

黄卫清 著

责任编辑	施 维
封面设计	经典记忆
出 版	四川出版集团巴蜀书社 成都市槐树街 2 号 邮编 610031 总编室电话:(028)86259397
网 址	www.bsbook.com
发 行	巴蜀书社 发行科电话:(028)86259422 86259423
经 销	新华书店
印 刷	四川机投印务有限公司
版 次	2007 年 3 月第 1 版
印 次	2007 年 3 月第 1 次印刷
成品尺寸	250mm×175mm
印 张	22.625
字 数	400 千
书 号	ISBN 978-7-80659-965-5
定 价	38.00 元

本书如有印装质量问题,请与工厂调换



“演易”之路（自序）

《易经》是学术界公认的最深奥、最难理解的典籍之一。

之所以如此，很大原因在于《易经》演绎过程的缺失，使人们无法认清《易经》的真实面目。

“演易”之路，自周文王之后就已中断。三千多年来，无数的先贤、哲士，殚精竭虑、呕心沥血，都没有找到完满的重演之路。

那么，“演易”之路何在？无数的不眠之夜，我似乎看到了光辉大道；端坐在桌前，又觉此路不通。每一个构思、每一种方案，都充满希望；每一番推敲、每一次反问，均伴随失望。

路，若隐若现，恍恍惚惚，缥缈不定。

在我迷茫之际，来之德“河图天地交”、“洛书日月交”的思想，重新激活了我被艰辛生活压抑得已经奄奄一息的灵性。邵康节以乾坤（天地）主宰为“先天八卦”、以坎离（日月）主宰为“后天八卦”的划分，难道不是“先天八卦天地交”，“后天八卦日月交”吗？卦序以“乾坤”为上经之首，“坎离”为下经之始，不也是“上经天地交”，“下经日月交”吗？

“演易”之路，从此豁然开朗。

何为“演”？环环紧扣、步步推演、逻辑严密，得出的结果自然而然，此之谓也！本书以传统的知识和手法、简单的规则、通俗易懂的语言、严谨的逻辑思维，首先重新演绎出河图，又从河图演出洛书；其次从河图演出先天八卦，又从先天八卦和洛书演出后天八卦；最后，以河图、洛书、先天八卦、后天八卦为基础，演出通行本六十四卦之卦序。从中可见：河洛、八卦、卦序层次分明、井然有序，而又前后紧扣、浑然一体。

“演易”成功的标准是什么？也许难有统一的认识。至少有一条，就是能够合理解释、或者合理解决悬疑问题。

《易经》当中长期悬而未决的基础性的问题，主要有：

- ①《易经》的研究对象是什么？
- ②“易”是什么？
- ③“太极”是什么？
- ④“道”是什么？
- ⑤《易经》的图式，即河洛八卦及卦序是如何演绎出来的？

⑥河图的演绎过程怎样？洛书的演绎过程如何？为什么十数图是河图，而九数图为洛书，而不是相反？河图为什么是洛书之体，洛书为什么是河图之用？大衍之数五十，其用四十有九，有何依据？

……

问题在象数中产生，只有用象数图式为主、文字说理为辅的方法进行解释，才具有说服力。因此，我在演绎的过程中，运用创设的“图书”模型，对上述悬疑问题进行了解析。

感谢上苍的眷顾，我也许幸运地找到了“演易”之路。当然，正确与否，自有后来者评说。

本书多角度、全方位地解释了《周易》的本质，阐明了《易经》的基本原理，解决了河图、洛书、先后天八卦和卦序在实践中如何运用的问题，创造性地提出了许多全新的观点，包括：

①易、道、太极“三位一体”的“共生论”观点。

②河图是事物内、外联系及事物外部相对静止的运动方式的模型；洛书是事物外部的绝对运动方式的模型；先天八卦是事物内部相对静止的运动方式的模型；后天八卦是事物内部绝对性的运动方式的模型。

③河图与先天八卦是表述物质运动过程中的“静中之动”；洛书与后天八卦是表述物质运动过程中的“动中之静”；卦序是表述物质运动过程中的“动中之变”。

④河图、洛书、先天八卦、后天八卦，是物质运动方式之“分”；卦序是河图、洛书、先天八卦、后天八卦四种运动方式共同作用之下之“合”。此外，还运用“河图顺生”、“洛书逆克”的五行原理，分析东西方文化的差异。

本书适合于哲学、易学、政治、中医、文史、现代科学等等的专家、学者研究和参考，如有不妥之处，敬请专家指正。



目 录

“演易”之路（自序）	1
------------------	---

第一篇 导 论

第一章 《易经》的主要概念和图式的研究对象.....	3
第一节 易——是人们对客观自然运动结果的归纳和概括.....	3
第二节 “太极”的研究对象——谁在动？	3
第三节 “道”的研究对象——太极为什么能动？	4
第四节 “太极”怎样动？——生阴生阳！	4
第五节 河洛先后天八卦和卦序五图的研究对象——阴、阳 怎样动？	4
第六节 卦序的研究对象.....	5
第二章 《易经》的研究方法.....	6
第一节 “追问式”的思维是研究《易经》的基础	6

第二节	“宇宙万物在我心中”的思想境界是研究《易经》的前提·····	6
第三节	抓住特点是研究《易经》的关键·····	7
第四节	“相对性”的观念是研究《易经》的必要条件·····	8

第二篇 总论

第一章	论易·····	11
第一节	易的传统解释及述评·····	11
第二节	易的研究范围、特征、定义·····	14
第三节	易之图式·····	21
第二章	论太极·····	24
第一节	太极的传统解释及评析·····	25
第二节	太极概念的产生及太极的层次、来源·····	39
第三节	太极的特征和定义·····	49
第四节	太极图说·····	55
第三章	论无极·····	61
第一节	关于无极的争论·····	61
第二节	无极点的选择·····	65
第三节	无极的特征和意义·····	67
第四章	论道·····	74
第一节	立道、求道与守道·····	74



第二节	道的传统解释及评析·····	78
第三节	道的含义和层次、特征、本质、定义·····	81
第五章	易、太极、道之间的关系·····	92
第一节	易与太极、道的关系·····	92
第二节	太极与无极、道的关系·····	98
第三节	易、太极、道之关系总论·····	100

第三篇 正 论

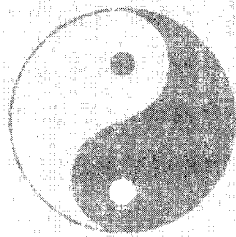
第一章	论河图、洛书·····	109
第一节	河图、洛书的来源和传统演绎·····	110
第二节	河图、洛书新演·····	124
第三节	河图、洛书新演的理论意义及作用·····	156
第四节	河图、洛书的本质·····	172
第二章	论先天八卦 后天八卦·····	206
第一节	先天八卦、后天八卦的演绎·····	206
第二节	先天八卦、后天八卦新演·····	249
第三节	先天八卦、后天八卦的本质·····	269
第三章	论河洛、八卦相互之间的关系·····	282
第一节	河洛、八卦之间各自独立相互并列的关系·····	283
第二节	河洛、八卦之间相辅相成缺一不可的关系·····	291
第三节	河洛、八卦之间的高度统一关系·····	296

第四章 论卦序·····	299
第一节 “卦序”之谜的原因分析·····	299
第二节 为什么要产生和存在“卦序”·····	303
第三节 解释“卦序”的思路和方法·····	308
第四节 “卦序”次序图释及“卦序”上、下经概说·····	314
第五节 “卦序”排列次序图说·····	320
第六节 关于“卦序”的几个问题·····	338

第四篇 结 论

第一章 《易经》的哲学性·····	345
第一节 《易经》具有“追问”爱智特征·····	345
第二节 《易经》具有“认识论”、“方法论”的特征·····	346
第二章 《易经》的科学性·····	348
第一节 《易经》注重生命科学的思索·····	348
第二节 《易经》注重逻辑思维科学·····	349
第三章 《易经》是动态的分析学·····	352
结束语·····	355

第一篇 导论



孔子没后而易暗，邵雍先后天复明；
康节没后而易乱，之德天地交反正；
之德没后而易昏，而今新演求本真

.....



第一章 《易经》的主要概念和图式的研究对象

人类永恒的、共同关心的问题就是：事物从何处来？又将往何处去？即事物是怎样变化、发展的问题。事物变化、发展之中，“谁在动？为什么能动？怎样动？”。我经过反复的思索和研究，发现《易经》中的主要概念，以及河图、洛书、先天八卦、后天八卦和通行本六十四卦卦序，无一不是围绕着这三大问题来做文章。因此，《易经》的研究对象，就是物质的运动。

第一节 易——是人们对客观自然运动结果的归纳和概括

斗转星移、春夏秋冬，草木荣枯、生老病死，这些都是自然现象。人们观察到的自然现象仅仅是事物外部的表象。事物外部的表象的共性，皆不离一个“动”字。由已知推及未知，宇宙及万物，无一不“动”！古代智者在洪荒的年代，不用运动、变化之现代词语描述这个客观现象，而仅用一个“易”字来概括人类最初的对自然及万物的认识结果。

第二节 “太极”的研究对象——谁在动？

既然“易”是事物外部的表象，那么，“谁”在事物内部促使这种

现象的发生？亦即谁主宰着“易”？换言之，谁在动？

“太极”在动！

这就是先贤给出的答案。“谁在动？”从而就成为“太极”的研究对象。

第三节 “道”的研究对象——太极为什么能动？

太极既然是运动的主体、本体。那么，太极为什么能动？谁推太极动？又当是需要寻根问底的问题。这个问题亦即是“道”的研究对象——谁使太极动？

第四节 “太极”怎样动？——生阴生阳！

太极既然在道的作用之下而动，那么，随之而来的问题是“太极怎样动”？

太极生两仪，两仪即阴阳。“阴阳”的概念，应运而生。

第五节 河洛先后天八卦和卦序五图的研究对象——阴、阳怎样动？

太极动而生出阴阳，“阴、阳又如何动？”这就成为河图、洛书、先天八卦、后天八卦及卦序的共同的研究对象。

事物有内、外之别，内、外各有动、静之分。事物的运动方式虽然多种多样，但基于人们认识的局限性，不可能认识每一个不同事物的、各不相同的运动方式。从事物内、外之动、静来考察，所有的事物，都有共同的本质的属性，那就是事物内、外的运动，均有相对静止和绝对的运动。河洛八卦四图，正是对事物内、外的相对静止、绝对运动的简单描绘。

《易经》是“象数”之学，这是《易经》的特点之一。大体而言，



由于“象”可见而“气”不可见的原因，可以将“象数”理解为：“象”即是我，我即是事物本身；“数”即是气，气即是事物外部。

（一）河图、洛书的研究对象——事物的外部怎样运动？

第一，河图的研究对象较为特殊，它一方面以事物的外部的相对静止运动作为研究对象，另一方面又以事物的内外相互关系、相互运动作为研究对象。

第二，洛书的研究对象是事物外部之内部的绝对运动。

（二）先天八卦、后天八卦的研究对象——事物内部怎样运动？

先天八卦的研究对象，是事物内部的相对静止运动。

后天八卦的研究对象，是事物内部的绝对运动。

第六节 卦序的研究对象

事物之所以产生变化、发展，是事物内、外的相对静止运动、绝对运动的综合结果，它不是单独的某种运动方式的产物。河洛八卦四图，分别描述四种不同的运动方式。这四种不同的运动方式，同时对事物发生作用，又是怎样的运动程式呢？会产生什么样的结果呢？这就是卦序的研究对象。

事物内、外各自“相对静止”的运动，可以看做是“静中有动”或“静中之动”；事物内、外各自“绝对”的运动，又可以看做是“动中有静”或“动中之静”；事物内、外相互之间的运动，亦可以看作“动中有动”或“动中有变”。从这个角度看，河图和先天八卦研究的是“静中之动”，洛书和后天八卦研究的是“动中之静”；卦序则研究“动中之变”。再从“分合”的角度看，河洛八卦四图研究的是运动方式之分，而卦序则研究四种运动方式之合；河图是物质的化合运动，先天八卦是物质的裂分运动。

要研究事物的变化和发展，最难的就是研究事物动态之下的变化，卦序要研究的正是这种“动中之变”及各种不同运动方式之合的情形。这就是卦序两千多年一直没有被认识的真正原因。要读懂卦序，河洛八卦四图是基础，综合运用四图解释卦序是方法。

第二章 《易经》的研究方法

第一节 “追问式”的思维是研究《易经》的基础

黑格尔说：“中国没有哲学”，这当中的是非姑且勿论，但中国人缺乏认识世界的本领吗？绝不！因为从《易经》“追问式”的思维方式就可以清晰地看到中国古代先贤对未知世界的努力探索。因此，缺乏追问的精神，就无法理解《易经》的研究对象。不理解《易经》的研究对象，就无法理解《易经》的架构。不理解《易经》的架构，就无法理解《易经》的本质。

《易经》中最主要的几个概念，都是人们自然追问、追问自然的产物，而卦图，则是追问的继续，并且是概念的模型化的过程及其结果。追问，是研究《易经》的基础。

第二节 “宇宙万物在我心中”的思想境界 是研究《易经》的前提

6 英国著名教授、《时间简史》的作者霍金，在其办公书桌边的一个小乐谱架的谱台上，写着一句“我在宇宙中心”。尽管他是残疾人，但他的这种思想境界，造就了他惊人的成就。



《易经》号称“易与天地准，故能弥纶天地之道”；“范围天地之化而不过，曲成万物而不遗”；“其大无外，其小无内”。《易经》如此气势磅礴，当需博大的胸怀才能与之相称。易学的主要精华在其书所表达的思想内容，文字不外是人们对《易经》的认识和解说。因此，掌握“易”、“太极”、“无极”、“道”几个概念和特征，弄清这些概念之间的联系与区别；认识“河图”、“洛书”、“先天八卦”、“后天八卦”、“卦序”五图之来源和演变，分清五图之间的异同，理顺五图的相互关系，洞悉五图的本质，是首要的任务。以此为基础，搭起易学之架构，建立易学之体系。要做到这一点，着实不易。易学以“智慧之学”著称于世，可是如果没有“宇宙万物在我心中”的境界，又何以言易？

第三节 抓住特点是研究《易经》的关键

《易经》的特点很多，其中有一条，常容易被忽略，那就是它把哲学性和科学性融为一体。

《易经》的神圣性、抽象性和神秘性，决定了《易经》“在伟大与玄虚、深奥与流俗、神圣与市井、正统与怪诞之间徘徊，生存”（王先胜：《当代中国易学研究反思录》）。《易经》就是在抽象与科学之间，获得生存空间。《易经》的这个特点，决定了它的研究方法与众不同。只有同时用哲学和科学的方法，才能抓住《易经》的本质。所谓科学的方法，指的是当时条件下，人们从自然现象中可能认识的关于自然的知识，以及根据这些知识，加上巧妙的构思，可以合理推导出来的结果。客观世界，一切事物的变化、发展之现象都可以用“物质的运动和运动的物质”进行解释。这是人类目前已知的认识客观自然最有效的、最普遍的认知方法。《易经》的哲学性体现于此，《易经》的科学性体现于此，《易经》的智慧性体现于此，《易经》的神圣性体现于此，《易经》的神奇性也本于此。《易经》毫无神秘可言，它只不过是物质运动的象数符号化的程式罢了。