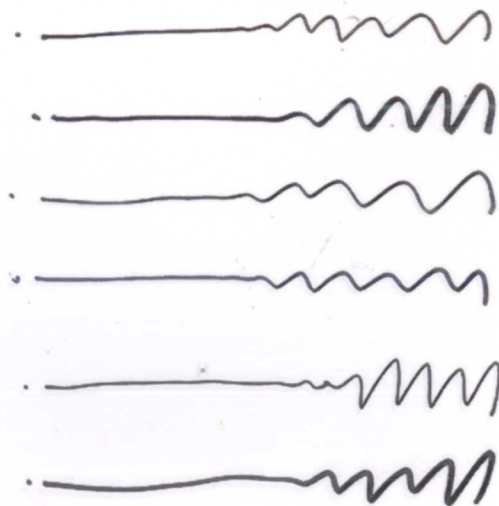


马克笔

建筑速写表现 朱明 著



机械工业出版社
CHINA MACHINE PRESS





马克笔

建筑速写表现 朱明 著

 机械工业出版社
CHINA MACHINE PRESS

本书以速写表现的基础知识为起点,选取马克笔为主要表现介质,针对广大建筑手绘爱好者和建筑速写初学者,从马克笔建筑速写表现概述讲起,通过建筑速写表现工具综述、建筑速写基础训练、马克笔建筑速写表现中的基础元素、马克笔建筑速写表现范例与步骤,以及建筑速写与表现优秀作品欣赏6章内容,教读者如何进行马克笔建筑速写表现的绘画创作。特别是本书配以的大量手绘步骤图例,使初学者对于马克笔建筑速写表现创作的全过程更加一目了然。

通过对该书内容的学习,读者可以了解马克笔建筑速写表现的特点和优势,掌握一定的马克笔建筑速写表现技巧,非常适合设计专业的学生和手绘爱好者进行专业学习和设计工作。

图书在版编目(CIP)数据

马克笔建筑速写表现/朱明著. —北京:机械工业出版社,2009.10
ISBN 978-7-111-28013-2

I.马… II.朱… III.建筑艺术—速写—技法(美术) IV.TU204

中国版本图书馆CIP数据核字(2009)第142262号

机械工业出版社(北京市百万庄大街22号 邮政编码 100037)

责任编辑:宋晓磊 版式设计:霍永明 责任校对:陈立辉

封面设计:鞠杨 责任印制:杨曦

北京恒智彩印有限公司印刷

2009年10月第1版·第1次印刷

285mm×210mm·6.75印张·171千字

标准书号:ISBN 978-7-111-28013-2

定价:35.00元

凡购本书,如有缺页、倒页、脱页,由本社发行部调换

电话服务

网络服务

社服务中心:(010) 88361066

销售一部:(010) 68326294

门户网:<http://www.cmpbook.com>

销售二部:(010) 88379649

教材网:<http://www.cmpedu.com>

读者服务部:(010) 68993821

封面无防伪标均为盗版

前言

在科学技术飞速发展的今天，电脑效果图、电脑动画、虚拟现实等表现手段层出不穷、百花齐放，手绘表现则变得越来越容易被人淡忘，然而手绘表现是永远不可能被计算机完全取代的，它是作者对于绘画的心灵感悟，更是一种艺术气息的传递。

经过一段时间的忙碌，终于完成了本书的绘制和编撰工作。建筑速写是建筑设计、室内设计、景观设计等专业的必修课程之一，马克笔又是现代手绘中快速表达的利器，是广大设计师和莘莘学子在设计和学习中必用的工具之一，在手绘表现中深受大众喜爱。该书在建筑速写的基础上利用马克笔作为主要表现工具，从线条和用笔到取景和构图，从人物和交通工具的绘画到不同建筑风格的表现，最后再通过范例和手绘步骤详解一步步把作画的过程展示在大家面前，目的就是为了让从专业角度出发加强对于建筑速写表现的练习和实践，力求简明扼要、深入浅出地了解马克笔建筑速写表现的方法和优势。

参与本书编写的有黄军装、赵海风、赵兴平、孙振根和武鹏程，感谢山东工艺美术学院建筑与景观设计学院院长丁宁教授和我的老师陈新生先生以及我的同事提供的大量优秀手绘作品，这些作品让此书的内容更加充实，更加丰富。更要感谢父母在我书稿绘画过程中给予的指导和鼓励。

由于本人水平有限，加之编写时间仓促，书中难免有不足之处，还请专家，设计师以及广大读者朋友批评指正，以便在今后工作中做得更好。

朱明

目录

前言

第1章 马克笔建筑速写表现概述 1

1.1 关于手绘表现 1

1.2 手绘表现形式简介 2

1.2.1 马克笔画法 2

1.2.2 水粉画法 3

1.2.3 水彩画法 3

1.3 关于马克笔建筑速写表现 3

第2章 建筑速写表现工具综述 5

2.1 勾线笔类 5

2.1.1 油性双头笔 5

2.1.2 一次性针管笔 5

2.1.3 普通钢笔 5

2.1.4 STA油性勾线笔 5

2.1.5 美工钢笔 5

2.1.6 0.7中性笔 6

2.2 着色笔类 6

2.2.1 马克笔 6

2.2.2 彩色铅笔 7

2.3 马克笔绘画用纸 8

2.3.1 复印纸 8

2.3.2 卡纸 8

2.3.3 素描纸和水粉纸 8

2.3.4 牛皮纸 9

2.4 辅助工具 10

2.4.1 数码照相机 10

2.4.2 画夹、背包和速写椅等 11

第3章 建筑速写基础训练 12

3.1 线条 12

3.2 几何体训练 14

3.3 马克笔用笔技巧 17

3.4 色彩 20

3.4.1 三原色 20

3.4.2 补色	20
3.4.3 色彩的三属性	20
3.4.4 色彩心理	20
3.5 取景与构图	22
3.5.1 取景	22
3.5.2 构图	23
第4章 马克笔建筑速写表现中的基础元素	26
4.1 交通工具	26
4.1.1 交通工具绘制步骤	26
4.1.2 交通工具表现范例	28
4.2 人物	30
4.2.1 人物绘画步骤	30
4.2.2 人物绘画范例	32
4.3 植物	34
4.3.1 植物的具象与抽象形态	34
4.3.2 植物的绘画步骤	35
4.3.3 植物绘画范例	35
4.4 建筑局部与构件	36

4.4.1 不同地域不同风格建筑的速写	36
4.4.2 建筑局部表现步骤	39
4.4.3 建筑装饰件与构件表现范例	40
4.5 建筑中的室内陈设	40
4.5.1 沙发的绘画步骤	41
4.5.2 组合家具的绘画步骤	41
4.5.3 建筑室内速写绘画范例	42
4.5.4 室内家具绘画范例	42
第5章 马克笔建筑速写表现范例与步骤	46
5.1 马克笔建筑速写表现范例	46
5.1.1 范例1: 卡贝尔桥	46
5.1.2 范例2: 别墅	47
5.1.3 范例3: 济南洪楼教堂	48
5.1.4 范例4: 院落	50
5.2 马克笔建筑速写表现步骤详解	51
第6章 高校教师优秀速写作品欣赏	65



第1章 马克笔建筑速写表现概述

1.1 关于手绘表现

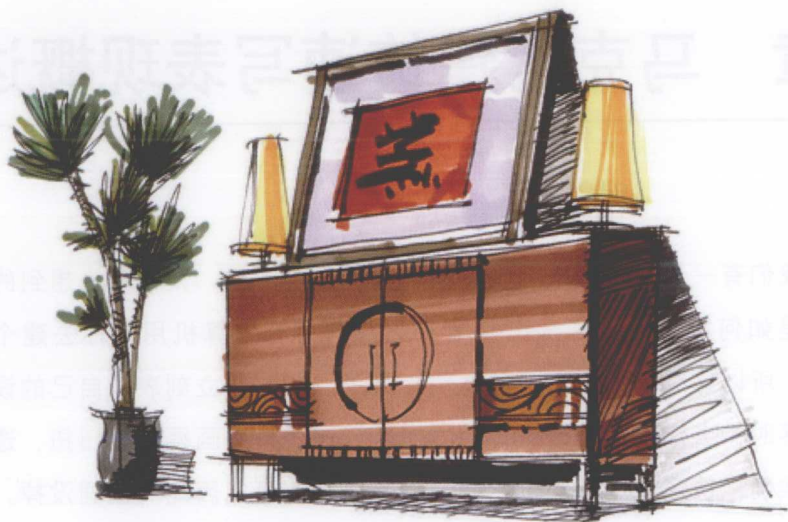
在现在的设计与表现领域里，作品的表达方式多种多样，层出不穷，但归纳起来无非分为手绘表现和计算机表现这两种主要表现形式。现在的设计师也好，学生也好对设计表现的学习热情是十分高涨的，看着自己的设计作品通过计算机辅助设计软件和手绘工具逐步从构思到跃然纸上，那种喜悦的感觉是难以用言语表达的。在表现形式的学习上本人主张手绘和计算机表现都要学，而且都要学精学透，因为这是作为一个专业设计师最基本的技能之一。我们不应该由于计算机设计表现的效率高和效果好而完全地疏远和放弃了手绘，相反，手绘在设计前期的构思和中后期方案的深化阶段起着相当重要的作用。

当我们有一个设计想法在脑子里一闪而过的时候，大家最先想到的可能是如何拿起笔把它画出来而不是赶紧打开计算机用软件去建个模型，所以这时手绘的力量就体现出来了。当你想立刻表现自己的设计灵感时，当你深入推敲自己的方案时，如果线条画得歪歪扭扭，透视不准确，快速表达不到位，再好的灵感也有可能因此而被埋没掉。计算机表现和手绘表现相比，前者的作品效果更贴近模拟真实，而后者的作品效果则更倾向于设计师心灵的感悟和设计艺术气息的传递，因此手绘表现比计算机表现也更具有人情味。手绘表现也是设计师特殊的语言，是现代设计沟通的重要工具，更是推销自己设计产品的精锐武器，所以笔者对于手绘表现和计算机表现的学习还是得引用那句老话：“两手都要抓，两手都要硬”。

1.2 手绘表现形式简介

1.2.1 马克笔画法

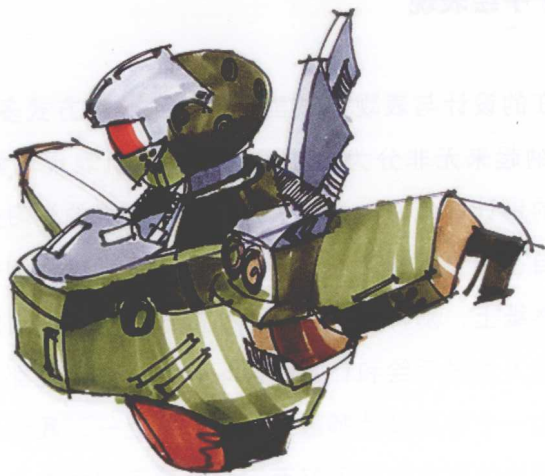
马克笔在室内设计、建筑设计、工业设计、动漫设计等专业被广泛使用，马克笔画法也是本书的重点，在后面的章节中我们将对其进行详细讲解。



室内家具与陈设 (马克笔)



室内设计表现 (马克笔)



动漫机械设定表现 (马克笔)

1.2.2 水粉画法

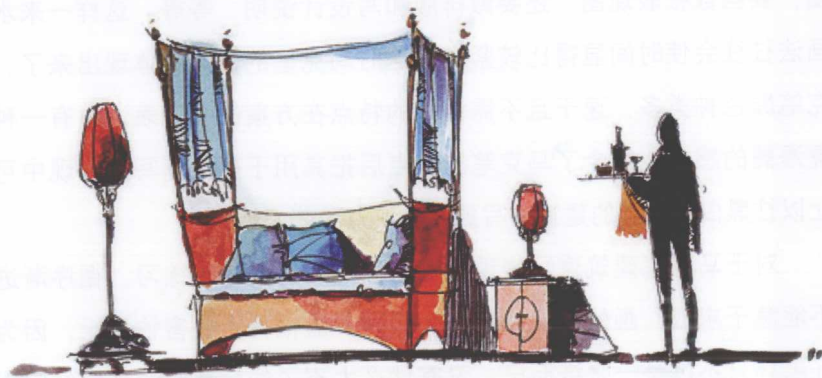
水粉颜料表现力强，有较强的覆盖能力。水粉画法也可简单地分为厚画法和薄画法。



室内设计表现（水粉）

1.2.3 水彩画法

水彩颜料颜色淡雅，层次分明，画面覆盖能力较弱，在设计表现中也被广泛使用，使用水彩作画时适宜先上浅色再施重色的作画顺序。



室内陈设表现（水彩）

1.3 关于马克笔建筑速写表现

建筑速写是建筑学专业和环境艺术设计专业大学期间必修的一门重要课程，它在整个学科体系中起着从基础到专业的衔接作用。通过对建筑速写的学习，进一步强化学生对建筑的手头绘画能力，为将来的快题设计和专业效果图绘制打下坚实的基础。在整个建筑速写的学习过程中学生不但锻炼了手绘的能力，掌握了面对真实建筑场景快速表现的技能，而且对形形色色的建筑也有所观察和了解，为以后进一步学习专业知识起到了不可忽视的重要作用。

马克笔是现代设计表现常用的手绘工具之一。在学生考试中马克笔与其他表现材料相比有许多优势，比如研究生入学考试时，同样画一幅建筑表现图，如果用水粉去画，学生们则要拎着水桶、调色盘，需要浆糊裱纸，还需要吹风机保证画面速干，等等，但现在的考试时间往往在4~8小时之间，在这个时间之内要构思，要画平面图、立面图和剖面图，要画数张表现图，还要做排版和写设计说明，等等，这样一来水粉画法往往会使时间显得比较紧张，这时马克笔的优势就体现出来了。马克笔颜色种类多，速干且不需调和的特点在方案的设计表达中有一种如虎添翼的感觉。综合了马克笔的优点后把其用于建筑速写的表现中可以让以往黑白线稿下的建筑速写更具表现力和艺术魅力。

对于马克笔建筑速写表现的学习我们还是要勤于练习，循序渐进，不能急于求成，画的时候我们要大胆，要放松，不要害怕手绘，因为画好画坏只不过是一张纸而已，没有什么大不了的。有的学生曾经问我为什么自己的建筑速写总是画不好，我觉得这是个很值得重视的问题，首先在课堂上要认真学习 and 听讲，充分利用课堂时间练习，其次就是在课下，如果我们从大一开始每周画一张或者临摹一张建筑速写，那么大学四年下来我们得画多少张呢？这个数量将远远超过了课堂上的练习数量和作业数量，为画好马克笔建筑速写表现起到了一个从量变到质变的关键性作用，所以不要觉得课程上完了，作业成绩老师给的也不低就沾沾自喜。课程结束了，但所学的知识还要通过很长的时间去不断地加强和完善，所以在马克笔建筑速写表现学习的路上也没有捷径，只有不断的画，不断的思考要怎么画，才能到熟练以后的想怎么画就怎么画，而在这个过程中我们更多需要的还是毅力与坚持。



英伦小镇 马克笔建筑速写表现

第2章 建筑速写表现工具综述

2.1 勾线笔类

在学习建筑速写表现过程中会用到很多类型的勾线笔，不同的笔有不同的书写手感和效果，下面就介绍一下笔者常用的几款勾线用笔。

2.1.1 油性双头笔

价格便宜的油性勾线笔，有粗细两个笔头。此笔在绘画过程中可不



常用的六款勾线用笔

- a) 油性双头笔 b) 一次性针管笔 c) 普通钢笔
d) STA油性勾线笔 e) 美工钢笔 f) 0.7中性笔

时切换粗细线条，如建筑整体用细头勾勒，局部明暗交界线处用粗头勾勒，这样的处理方式不但分清了建筑的转折面，而且线条也显得丰富而有变化。此笔的墨水对普通纸张的渗透性较强。

2.1.2 一次性针管笔

一次性针管笔是设计师和学生的必备工具之一，品牌众多，笔头粗细划分细致，可根据自己的需要选择合适粗细的笔头尺寸。此笔的墨水对普通纸张的渗透性一般。

2.1.3 普通钢笔

LAMY牌钢笔，笔尖有EF、F、M、S四种粗细可供选择，书写流利，价格略贵，使用一般钢笔墨水，对普通纸张的渗透性较弱。

2.1.4 STA油性勾线笔

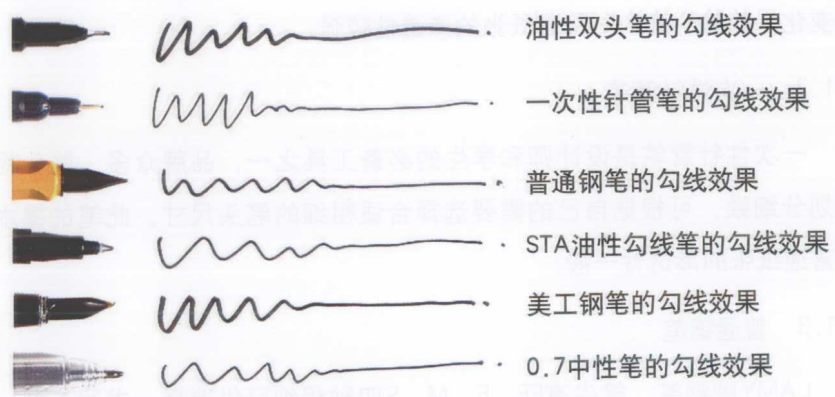
此笔书写流利，笔头粗细适中，笔者认为较为好用的设计和绘画用笔之一。此笔的墨水容易挥发并对普通纸张有较强的渗透性。

2.1.5 美工钢笔

美工钢笔是借助笔头倾斜度制造粗细线条效果的特制钢笔，被广泛应用于绘画等领域，美工钢笔绘画线条尺寸可大可小，非常灵活而富有变化。美工笔由于书写时比一般钢笔出水量要多，所以对普通纸张有时也有一定的渗透性。

2.1.6 0.7中性笔

0.7中性笔是大众书写笔类，价格便宜且使用广泛，这款笔是笔者较为偏好使用的笔之一，所以单独介绍。此笔笔头较0.5中性笔稍粗，所以绘画线条更加明晰有力，书写非常流利而且从不断线。此笔的墨水对普通纸张渗透性较弱。



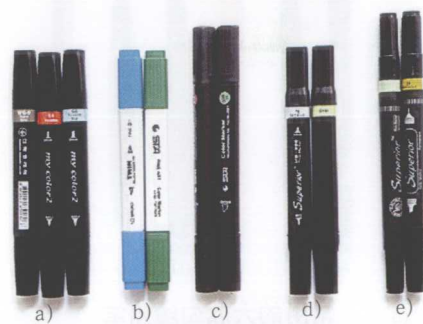
以上六种笔的不同勾线效果

2.2 着色笔类

2.2.1 马克笔

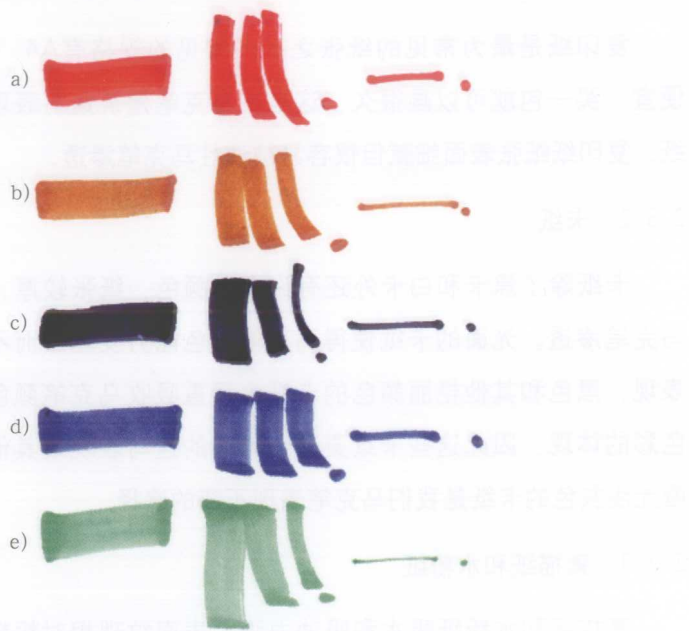
马克笔大致可以分为油性和水性两种。油性马克笔的颜色种类有上百种之多，且油性马克笔受绘画基材的限制性比较小，可以绘在纸张、玻璃、塑料、木板等材料上。常见的品牌有：TOUCH、斯塔、秀朴、三福等，油性马克笔价格相对较高。早期油性马克笔的溶剂为二甲苯，由于二甲苯有一定的毒性，所以在密闭不通风的空间内长时间做画可能会引起不适。目前市面上大多数品牌的马克笔溶剂为酒精，气味和毒性都较低，对普通纸张有较强的渗透性且挥发性较强。水性马克笔颜色种类也很多，但由于其在绘画中反复涂擦容易损伤纸面，且笔触间衔接时重合痕迹明显容易显得零碎，故笔者很少使用。

油性马克笔的颜色可预知，不需调和，速干耐水的特点使其在设计领域和考试绘图中被广泛使用，用好马克笔可在将来的手绘表现中大有所为，下面将介绍几种常用油性马克笔。



常用的马克笔

a) TOUCH牌油性马克笔 b)、c)斯塔牌油性马克笔 d)、e)秀柏牌油性马克笔



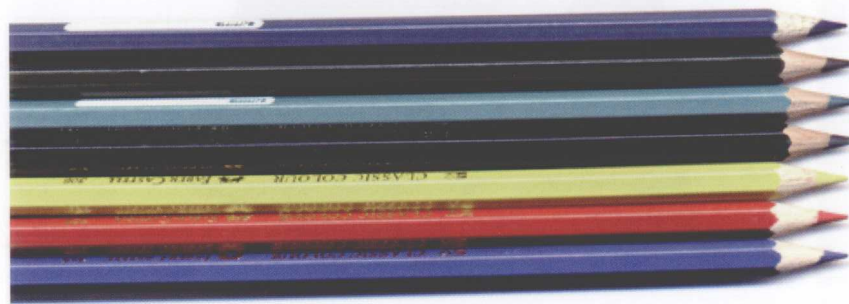
不同品牌和款式油性马克笔的笔触效果



由于油性马克笔溶剂易挥发的特点，建议购买一个简易密封箱来存储马克笔，携带马克笔外出写生时也可以装入专用马克笔笔袋或塑料袋中，这样可以最大限度地保证马克笔的可使用次数。

2.2.2 彩色铅笔

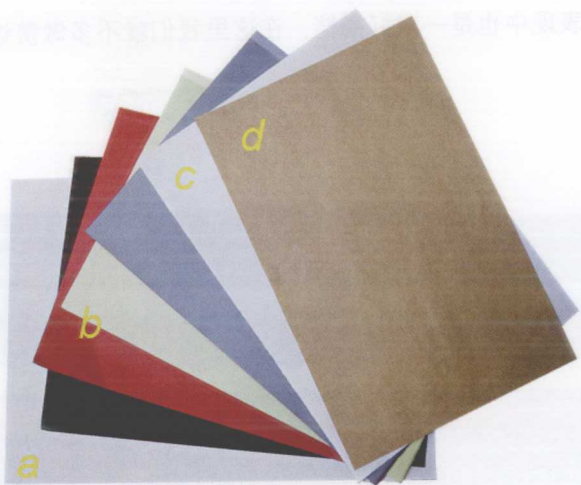
彩色铅笔可分为普通型和水溶性两种，使用方便，价钱适中。彩色铅笔适合在肌理感稍强的纸张上作画，如水粉纸和素描纸等，这些纸张与彩色铅笔之间产生的摩擦力较大，因此笔触也较明显。彩色铅笔和马克笔在设计表现中也是一对好搭档，在这里我们就不多做赘述了。



辉柏嘉牌彩色铅笔

2.3 马克笔绘画用纸

不同的纸张和马克笔笔头之间产生的摩擦系数不同，这也影响到运笔的流畅性和笔触的感觉，另外，不同纸张的材质机理略有差别使得相同马克笔在不同类型纸张上的绘画效果也有所不同。下面我们介绍几种常见的马克笔绘画用纸。



2.3.1 复印纸

复印纸是最为常见的纸张之一，常见的规格有A4、A3和B5，价钱便宜，买一包就可以画很久，这是在马克笔建筑速写表现中用得最多的纸。复印纸纸张表面细腻但很容易被油性马克笔渗透。

2.3.2 卡纸

卡纸除了黑卡和白卡外还有许多种颜色，纸张较厚，不容易被油性马克笔渗透。光面的卡纸使得马克笔着色能力变差因而不适合进行相关表现，黑色和其他艳丽颜色的卡纸会严重吸收马克笔颜色或影响马克笔色彩的体现，因此这些卡纸更适合单色的速写表现或其他技法的表现，哑光浅灰色的卡纸是我们马克笔表现不错的选择。

2.3.3 素描纸和水粉纸

素描纸和水粉纸吸水和吸油力强，表面纹理相对粗糙，不容易被油性马克笔渗透。在素描纸或色彩纸上进行马克笔表现由于其表面摩擦因数较大因而显得笔触清晰且力道十足。

2.3.4 牛皮纸

牛皮纸是坚韧耐水的纸张，呈棕黄色，用途很广且有很高的拉力，有单光、双光、无纹等类型。在马克笔速写表现中，牛皮纸棕黄色的底子等于把马克笔的颜色进行了加灰处理，使得绘画效果更加朴实稳重。



小庙马克笔速写表现（复印纸）



消失的龚滩（灰色哑光卡纸）



现代别墅速写表现（素描纸）



现代建筑快速表现（牛皮纸）

2.4 辅助工具

2.4.1 数码相机

数码相机现在已经深入千家万户了，在外出进行建筑速写写生时它的用处也是比较大的。数码相机不但可以收集建筑速写的绘画素材，而且在人头攒动的景点内当你无法集中精力绘画时，在写生遇到天气突变而无法完成时都可以用数码相机拍摄你需要画的建筑或环境，等到安定下来后把照片整理出来，再对照照片静心作画。



使用广角镜头拍摄可涵盖范围更大的环境场面，方便以后选景、借景、构图等



济南芙蓉街 左图：广角镜头 右图：普通镜头

在外写生时起到收纳物品和提供舒适绘画环境的作用。



选择整理要画的照片



对照图片进行绘画的再加工，最后完成速写表现小品