

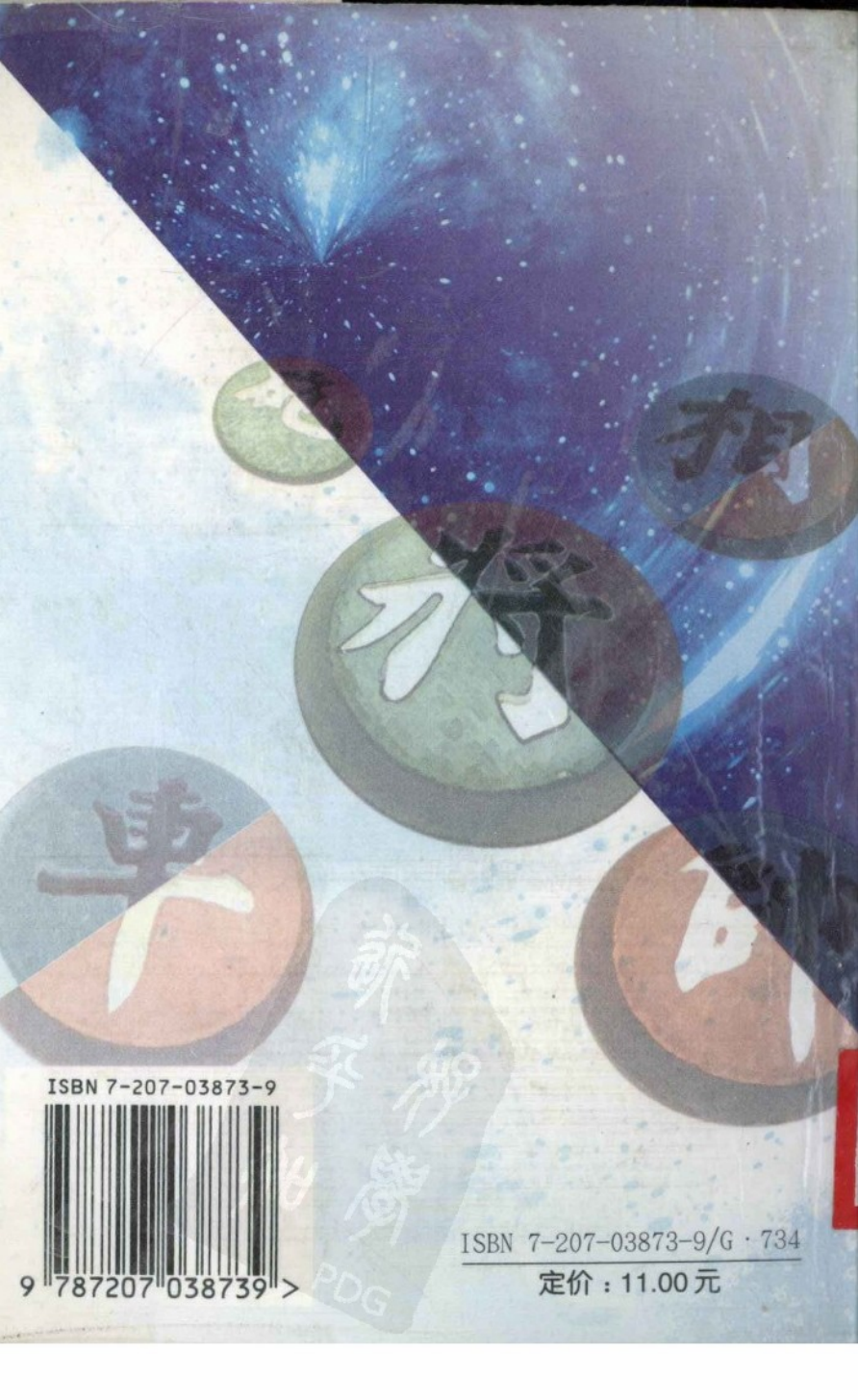


象棋研究丛书

五·六炮对反宫马

金启昌 杨典 编著

黑龙江人民出版社



ISBN 7-207-03873-9



9 787207 038739 >

ISBN 7-207-03873-9/G · 734

定价：11.00元

五六炮对反宫马

金启昌 杨 典 编著

X42

黑龙江人民出版社

责任编辑：刘海滨

封面设计：安玉滨

五六炮对反宫马

Wuliupao Dui Fangongma

金启昌 杨典 编著

黑龙江人民出版社出版、发行

(哈尔滨市南岗区宣庆小区1号楼)

哈尔滨铁路局印刷厂印刷

新华书店经销

开本787×1092毫米1/·印张7 4/16

字数：142 000

1991年9月第1版 1998年1月第2次印刷

印数 6801—10 800

ISBN 7-207-03873-9/G·734 定价：11.00元

前 言

中炮对反官马（或称半壁河山，夹炮屏风马），是近二十多年来流行于棋坛的重要布局之一。经过广大棋手的不断发掘、整理和创新使其日趋完善，形成一个庞大的体系。

《五六炮对反官马》一书是继胡荣华《反官马专集》和金启昌、刘海亭的《中炮对反官马》之后又一部有关反官马的专著，它系统的总结了五六炮对反官马的攻防战术和近几年来出现的新变例。

主导思想是根据反官马第二回合平士角炮控制红方左边子力的出动，而炮方在第四回合即平士角炮，使左右子力平衡发展，并伏有冲中兵上盘头马、升边车、退边马踩炮、过河车等多种进攻手段，着法灵活多变，锋芒内陷，稳扎稳打。目前深为广大棋手所喜爱。

我们在广泛收集国内外重大比赛的实战对局资料的基础上，进行了系统整理和分析，对其战略战术运用的评价和某些着法的推演，多则是我们自己的拙见。由于我们棋艺水平有限，收集不可能周全，本书肯定会有不够完善甚至是错误之处，希望广大读者和棋友多加指正。

书后附名手对局 23 局，并略加评述，可供读者参考佐证。

在本书编写过程中，承蒙黄万江、张德义同志给予很多帮助，谨在此表示谢忱。

金启昌 杨典

一九九〇年十一月二十日

目 录

前 言	1
第一章 五六炮正马对反宫马平炮亮车	1
第一节 黑补右士局型	2
第 1 局 红过河车局①	2
第 2 局 红过河车局②	5
第 3 局 红升左车局①	9
第 4 局 红升左车局②	11
第 5 局 红升左车局③	14
第 6 局 红升左车局④	18
第二节 黑飞左象局型	21
第 7 局 红过河车局	21
第 8 局 红升左车局	25
第三节 黑补左士局型	26
第 9 局 红过河车对黑巡河车局	26
第 10 局 红过河车对黑出车邀兑局①	28
第 11 局 红过河车对黑出车邀兑局②	34
第 12 局 红过河车压马局①	36
第 13 局 红过河车压马局②	39
第 14 局 红过河车压马局③	42
第 15 局 红过河车压马局④	45

第 16 局	红过河车摆七路炮局①	47
第 17 局	红过河车摆七路炮局②	50
第 18 局	红过河车左车邀兑局	52
第 19 局	红升左车局	54

第二章 五六炮正马对反宫马进 3、7 卒类 58

第 1 局	黑进 3 卒局①	58
第 2 局	黑进 3 卒局②	61
第 3 局	黑进 7 卒局①	63
第 4 局	黑进 7 卒局②	65
第 5 局	黑进 7 卒起右横车局①	67
第 6 局	黑进 7 卒起右横车局②	69
第 7 局	黑进 7 卒起右横车局③	71
第 8 局	黑进 7 卒起左横车局①	73
第 9 局	黑进 7 卒起左横车局②	75
第 10 局	黑进 7 卒起左横车局③	76
第 11 局	黑不进卒直接起左横车局①	79
第 12 局	黑不进卒直接起左横车局②	82

第三章 五六炮进三兵对反宫马类 85

第一节 黑飞左象局型 85

第 1 局	红起右横车局型	85
第 2 局	红升左车局	87
第 3 局	黑补左士局	89
第 4 局	红退马捉炮对黑进炮封车局①	91
第 5 局	红退马捉炮对黑进炮封车局②	93
第 6 局	红退马捉炮对黑进炮封车局③	96
第 7 局	红退马捉炮对黑进炮封车局④	97
第 8 局	红退马捉炮对黑进炮封车局⑤	99

第 9 局	红退马捉炮对黑进炮封车局⑥	102
第 10 局	红退马捉炮对黑进炮封车局⑦	105
第 11 局	红退马捉炮对黑进炮封车局⑧	107
第 12 局	红退马捉炮对黑进炮封车局⑨	109
第 13 局	红过河车对黑进炮封车局①	110
第 14 局	红过河车对黑进炮封车局②	113
第 15 局	红过河车对黑进炮封车局③	115
第 16 局	红过河车对黑进炮封车局④	117
第二节 黑飞右象局型		121
第 17 局	红升巡河车局①	121
第 18 局	红升巡河车局②	123
第 19 局	红过河车局	126
第 20 局	红补右士局	128
第四章 五六炮边马对反宫马进 7 卒类		134
第一节 黑补右士、进河口马、飞右象局型		134
第 1 局	黑补右士局	134
第 2 局	黑进河口马局①	137
第 3 局	黑进河口马局②	139
第 4 局	黑进河口马局③	142
第 5 局	黑飞右象局①	144
第 6 局	黑飞右象局②	146
第二节 黑出车保炮局型		148
第 7 局	黑补左士局	148
第 8 局	黑飞左象局①	149
第 9 局	黑飞左象局②	152
第 10 局	黑进炮封车局①	153
第 11 局	黑进炮封车局②	157

第12局 黑进炮封车局③……………159

第五章 五六炮过河车对反宫马类……………163

第1局 五六炮进七兵过河车对反宫马高车保马……………163

第2局 五六炮进车压马对反宫马进7卒……………166

参 考 对 局

第1局 北京臧如意(红先和)上海林宏敏……………170

第2局 贵州王刚扣(红先胜)广东吕钦……………171

第8局 浙江陈孝堃(红先胜)广东吕钦……………174

第4局 黑龙江王嘉良(红先和)黑龙江孟昭忠……………176

第5局 黑龙江王嘉良(红先负)上海胡荣华……………177

第6局 安徽高华(红先胜)河北胡明……………179

第7局 甘肃钱洪发(红先胜)云南陈信安……………181

第8局 江苏廖二平(红先胜)广东庄玉腾……………182

第9局 上海胡荣华(红先胜)棉兰苏耿振……………184

第10局 黑龙江孙志伟(红先胜)上海林宏敏……………186

第11局 甘肃李家华(红先胜)上海林宏敏……………187

第12局 丹东景文仁(红先负)本溪宋国强……………189

第13局 黑龙江孟昭忠(红先和)黑龙江孙志伟……………190

第14局 湖南万福初(红先和)黑龙江孙志伟……………193

第15局 浙江陈孝堃(红先负)湖北李望祥……………194

第16局 河北李来群(红先胜)上海胡荣华……………196

第17局 甘肃钱洪发(红先胜)江苏李国勋……………198

第18局 浙江黄伯龙(红先负)河北刘殿中……………201

第19局 河北刘殿中(红先胜)湖北柳大华……………202

第20局 甘肃钱洪发(红先负)河北李来群……………204

- 第 21 局 安徽邹立武 (红先和) 上海徐天利……………205
- 第 22 局 河北刘殿中 (红先负) 火车头崔岩……………207
- 第 23 局 河南郑鑫海 (红先负) 上海徐天利……………208
- 第 24 局 农协郑乃东 (红先负) 大连杨汉民……………211
- 第 25 局 云南郑兴年 (红先胜) 陕西张惠民……………213
- 第 26 局 解放军许文学 (红先负) 河北阎文清……………215
- 第 27 局 成都陈鱼 (红先负) 上海林宏敏……………217

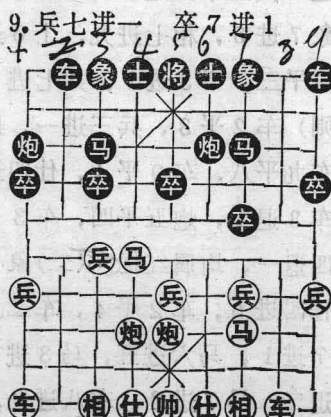
第一章 五六炮正马对反宫马平炮亮车

五六炮正马对反宫马平炮亮车阵形，是一九八〇年全国赛发展起来的新型布局形势。为炮方探索出新的进攻路子，并给马方提出了如何抵抗炮方攻势的新课题。这种布局特点是对峙性强，变化繁复，内容丰富已引起棋手们的广泛兴趣。近些年来不断的实践和研究，使这类布局阵式有了新的发展和突破。

下面按双方布局阵形，共分 19 局详细介绍如下：

1. 炮二平五 马 2 进 3
2. 马二进三 炮 8 平 6
3. 车一平二 马 8 进 7
4. 炮八平六 车 1 平 2
5. 马八进七 炮 2 平 1
9. 兵七进一 卒 7 进 1
7. 马七进六(图).....

至此形成五六炮正马对反宫马平炮亮车布局阵式。如图形势，黑方主要有士 4 进 5 (第 1~6 局)、象 7 进 5 (第 7~8 局)、士 6 进 5 (第 9~19 局) 等三种着法，以下共分 19 局详细介绍双方常见局式的攻防着法和变化。



第一节 黑补右士局型

第1局 红过河车局①

- 1.炮二平五 马2进3 2.马二进三 炮8平6
- 3.车一平二 马8进7 4.炮八平六 车1平2
- 5.马八进七 炮2平1

平边炮亮车出右车封锁红车，是目前马方应付五六炮正马流行的变例。

- 6.兵七进一 卒7进1

挺7卒活通马路，正着。此外另有两种着法：（一）车2进6，则车九进二（亦可车九平八，则车2平3，卒三进一象7进5，相七进九，士6进5，车二进六，车9平7，车二平三，卒3进1，兵七进一，车3退2，马七进六，红则）车2平3，兵三进一，以下黑有二种着法：①车9进1车九平八，车9平4，仕四进五，士4进5，进二进六；②车3退1，炮五平四，车3平7，相七进五，车7进1，炮四退一，均属红优。（二）象7进5，则马七进六，车2进6，仕四进五，车2平4，车二进四，士6进5，车九平八，卒7进1，马六进五，马3进5，炮五进四，炮6退2，炮五退二，马7进6，车八进九，红优（摘自1988年全国个人赛甘肃李家华对上海林宏敏的实战对局）。

7. 马七进六 士4进5 8. 车二进六

过河车作用是威胁黑方中路及封锁左翼，是红方一种流行攻法。

8. 车9平8 8. 车二平三 炮6退1

10. 马六进七

踩卒胁炮抢先之着。另有一种走法值得注意。车九进二！则炮6平7，车三平四，炮1退1，车九平八，车2进7，炮五平八，车8进5，炮八进二，红方先手（摘自1988年全国个人赛河北李来群对广东吕钦的实战对局）。

10. 车2进3 11. 兵七进一

正着，如改走车三平四，则车2平3，车四进二，车3进2，相七进九，车3退1，车九平七、车3进5，相九退七，马3进4，车四退七，车8进5，黑方先手。

11. 炮6平7 12. 车三平四 炮1退1

13. 马七退五

退马卒口，准备冲七兵抢攻，如改走车九进二，变化请见下局。

13. 车2进2 14. 兵七进一 马3退4

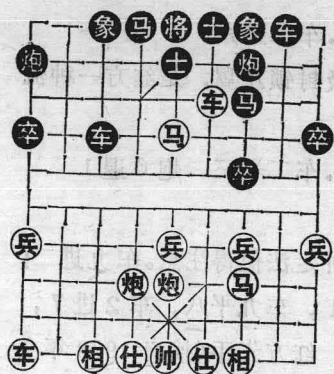
15. 马五退六 车2进1

也可车2平3，则兵五进一，车8进6，相七进九，车3进1，炮五进一，车3平4，炮五平二，车4进1，马三进五，马7进8，黑一车换双较易走。

16. 马六进七 车2平3 17. 马七进五 车3退3

18. 车四进一（图1）.....

如图形势，黑方有：马7进8、士5进6、车3平5三



(图1)

种着法，试演如下：

(一) 马7进8

18. …………… 马7进8
 19. 车四退四 象7进5
 20. 车九平八 车3平4
 21. 仕四进五 马4进3
 22. 兵五进一 ……………

弃马冲中卒发动攻势，着法凶悍。

22. …………… 马3进5 23. 兵五进一 马5退7

24. 车八进九

至此黑双象受攻，红弃子有攻势。

(二) 士5进6

18. …………… 士5进6 19. 马五进六 士6退5
 20. 马六退七 车8进3 21. 马七退五 象7进5
 22. 车九平八 马7进6 23. 车八进四 马6进7

对方对峙。

(三) 车3平5

18. …………… 车3平5 18. 车四平三 ……………

如改走炮五进四，则士5进6，车九平八，车8进3，炮五退二（如车八进七，则车8平5，炮六平五，车5退2，黑多子占优），车8平4，炮六平五，马4进3，黑方多子占优。

19. …………… 车5平4 20. 炮六进七 将5平4
 21. 仕六进五 象7进5 22. 车九平八 车8进3

23.炮五平六 将4平5 24.相七进五 炮7退1

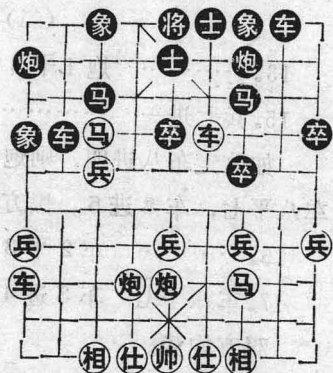
均势(摘自1987年六届全运会预赛黑龙江张影赛,对上海邬正伟的实战对局)。

第2局 红过河车局

- | | | | |
|---------|-----------|---------|------|
| 1.炮二平五 | 马2进3 | 2.马二进三 | 炮8平6 |
| 3.车一平二 | 马8进7 | 4.炮八平六 | 车1平2 |
| 5.马八进七 | 炮2平1 | 6.兵七进一 | 卒7进1 |
| 7.马七进六 | 士4进5 | 8.车二进六 | 车9平8 |
| 9.车二平三 | 炮6退1 | 10.马六进七 | 车2进3 |
| 11.兵七进一 | 炮6平7 | 12.车三平四 | 炮1退1 |
| 13.车九进二 | (图2)..... | | |

升车开动主力,着法含蓄。

此外另有一种走法是:相七进九,则象7进5,车九平七,炮1平3,炮六平七,象5进3,马七退五,车2退1,炮七进五,车2平3,炮五平七,象3退1,马五退七,车3平5,马三退五,炮3进6,马



(图2)

五进七,车8进7,黑兵种齐全较易走(摘自1985年全国个人赛贵州王刚扣对广东吕钦的实战对局)。

如图形势,黑方有;卒7进1、炮1平3、车8进5、象7进5四种着法,演变如下:

(一) 卒 7 进 1

13. 卒 7 进 1 14. 兵三进一 车 8 进 4
15. 马七退五

回马卒口佳着。如改走车九平七，则炮 1 平 3 伏象 3 进 5，红七路线受牵，黑方反先。

15. 车 2 进 2 16. 马五退六 车 2 进 1

如改走车 2 平 7，则兵七进一，马 3 退 4，车九平七，红优。

17. 马三进四 炮 1 进 5 18. 炮五平三 车 8 退 2
19. 兵七进一 马 3 退 4 20. 马六进七 车 2 平 5
21. 相七进五

红优。

(二) 炮 1 平 3

13. 炮 1 平 3 14. 车九平八 炮 3 进 2
15. 兵七进一

如改走车八进四，则炮 3 平 6，车八进一，象 3 进 5，车八平七，车 8 进 5，黑方不难走。

15. 车 2 平 3 16. 车四进二 炮 7 平 8
17. 车八平七 车 3 进 4 18. 炮五平七 马 3 进 4

双方均势。

(三) 车 8 进 5

13. 车 8 进 5 14. 兵三进一

抢先之着。如改走马七退五，则车 2 进 2，兵七进一，马 3 退 4，兵三进一，车 8 进 3，兵三进一，炮 7 进 3，马三退五，马 4 进 5，车九平七，卒 5 进 1，兵七平六，象 3