

中华远古史

中国断代史系列

王玉哲

著

上海人民出版社

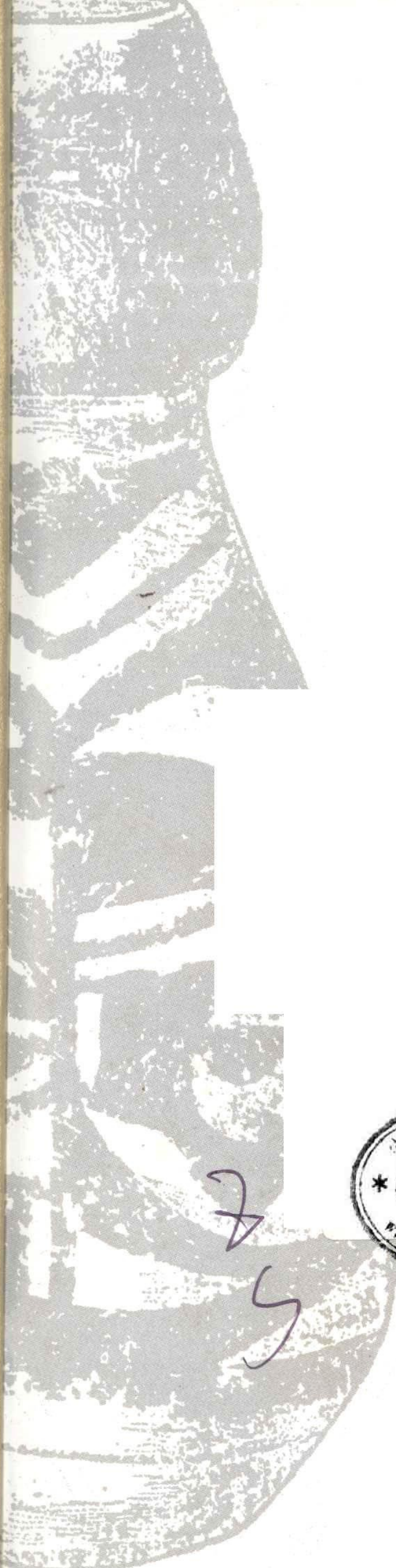


●中国断代史系列

中华远古史

王玉哲◎著

上海人民出版社



75

2

图书在版编目(CIP)数据

中华远古史/王玉哲著.

- 上海:上海人民出版社,2003

(中国断代史系列)

ISBN 7-208-04545-3

I.中... II.王... III.中国-上古史 IV.K21

中国版本图书馆 CIP 数据核字(2003)第 005416 号

策 划 郭志坤

责任编辑 曹文娟

美术编辑 杨德鸿

封面装帧 袁银昌平面设计有限公司

监 制 戴 弘

中国断代史系列

中华远古史

王玉哲 著

世纪出版集团

上海人民出版社出版、发行

(200001 上海福建中路 193 号 www.ewen.cc)

印 刷 商务印书馆上海印刷股份有限公司

装 订 上海中华印刷有限公司

开 本 850×1168 毫米 32 开

字 数 553,000

印 张 24.25

插 页 23

版 次 2003 年 4 月第 1 版

印 次 2003 年 4 月第 1 次印刷

印 数 6,000

书 号 ISBN 7-208-04545-3/K·1000

定 价 54.00 元

中国断代史系列

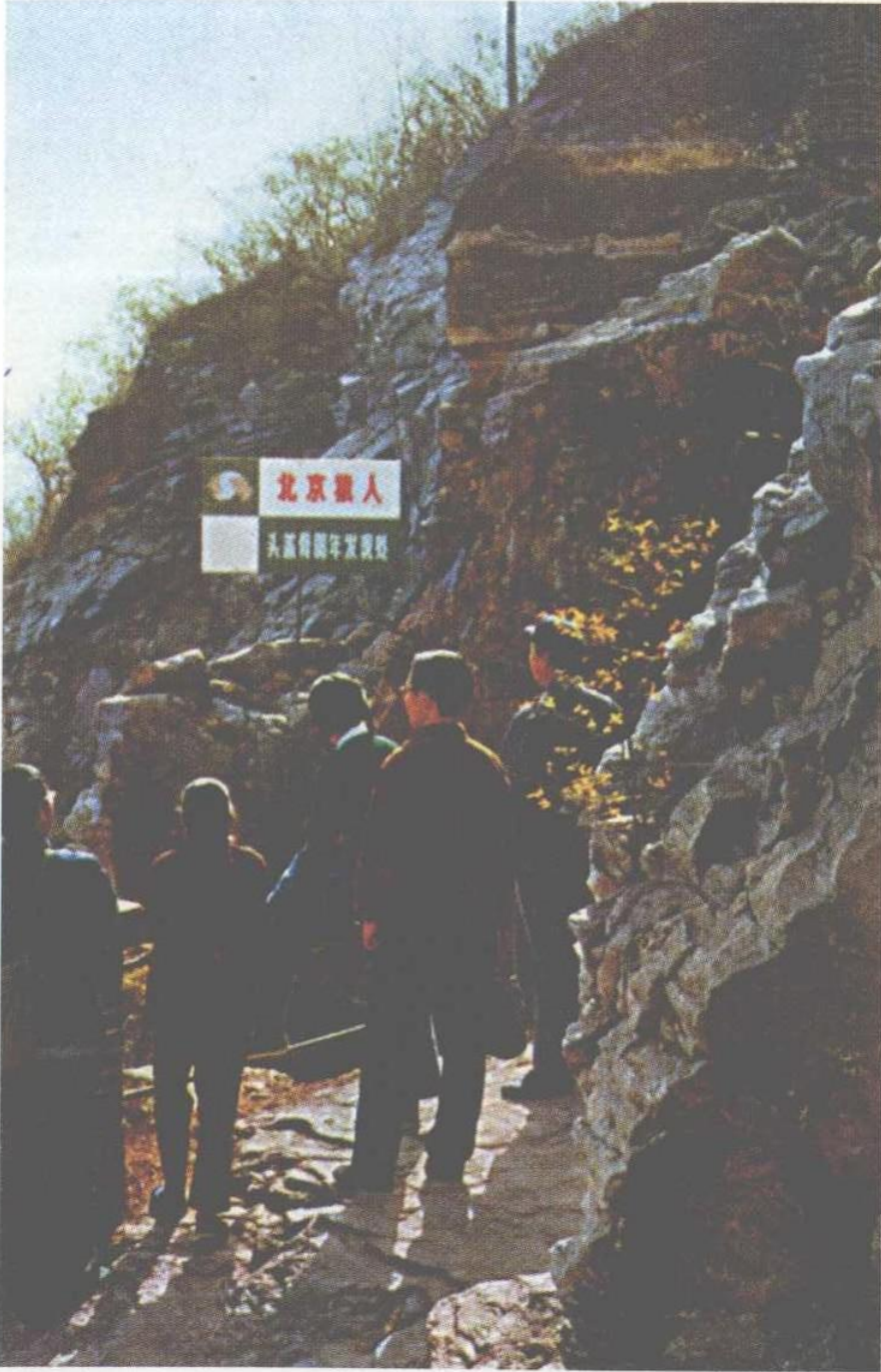
- | | |
|------------|----------|
| 中华远古史 | 王玉哲著 |
| 殷商史 | 胡厚宣 胡振宇著 |
| 西周史 | 杨 宽著 |
| 春秋史 | 顾德融 朱顺龙著 |
| 战国史 | 杨 宽著 |
| 秦汉史 | 林剑鸣著 |
| 魏晋南北朝史 | 王仲荦著 |
| 隋唐五代史(上、下) | 王仲荦著 |
| 宋 史 | 陈 振著 |
| 辽金西夏史 | 李锡厚 白 滨著 |
| 元 史 | 周良霄 顾菊英著 |
| 明 史(上、下) | 南炳文 汤 纲著 |
| 清 史(上、下) | 李治亭主编 |



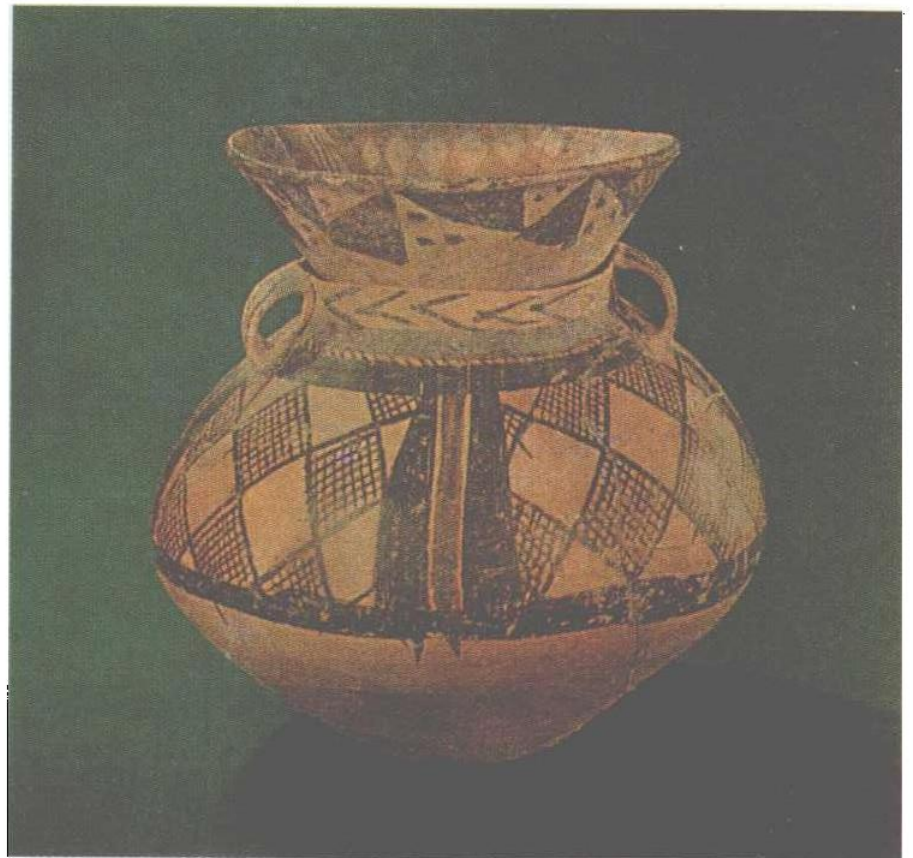
作者简介

王玉哲 1913年生，河北深县人。1936至1943年在北京大学历史系及北大文科研究所(昆明)先后获得学士、硕士学位。1943年至今先后受聘于华中大学、湖南大学及南开大学历史系，任副教授、教授及博士生导师等职。兼任中国先秦史学会副理事长、中国孔子基金会副会长、中国博物馆学会理事、中国殷商文化学会理事等职。著作有《中国上古史纲》、《古史集林》等书；主编有《中国古代物质文化》、《中国历史大辞典·先秦史卷》等；撰有先秦史研究论文百余篇。

1966年在周口店新发现的北京猿人头盖骨出土处。



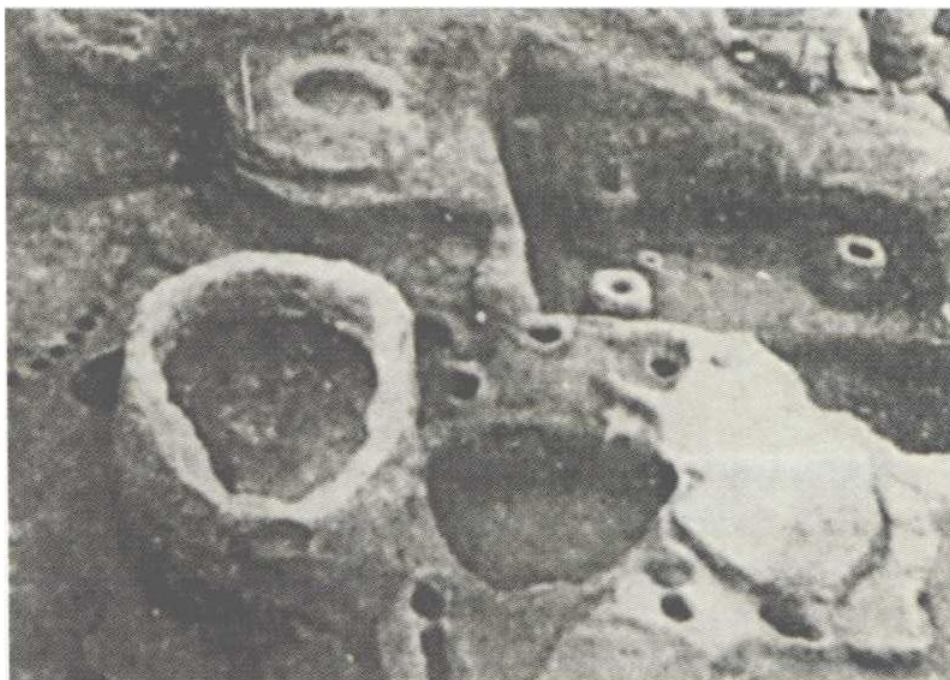
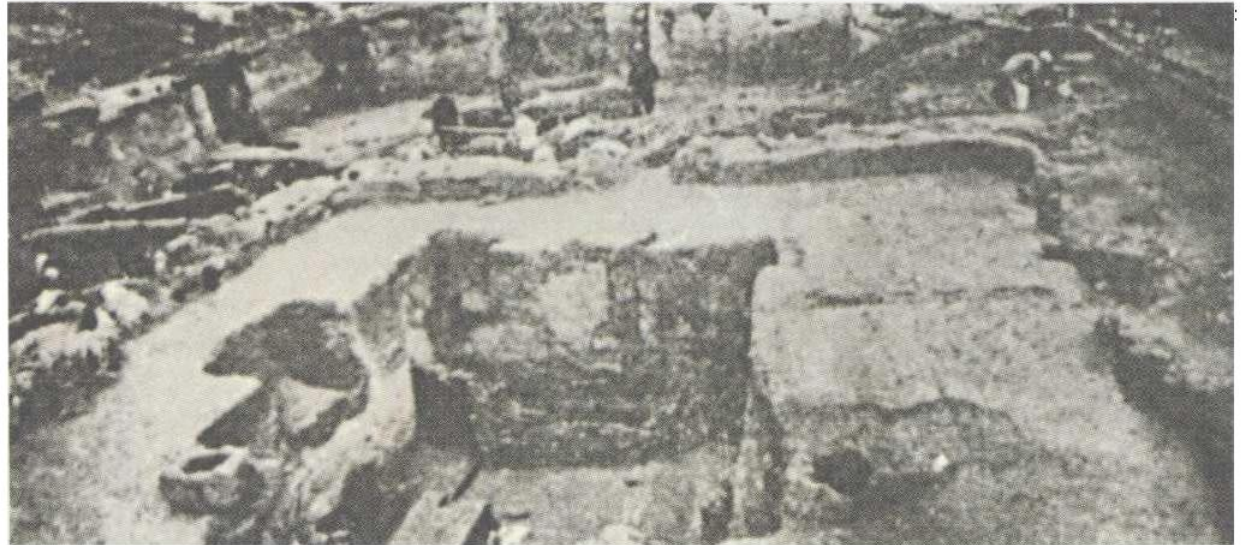
1973年甘肃永昌鸳鸯池遗址出土的彩陶。



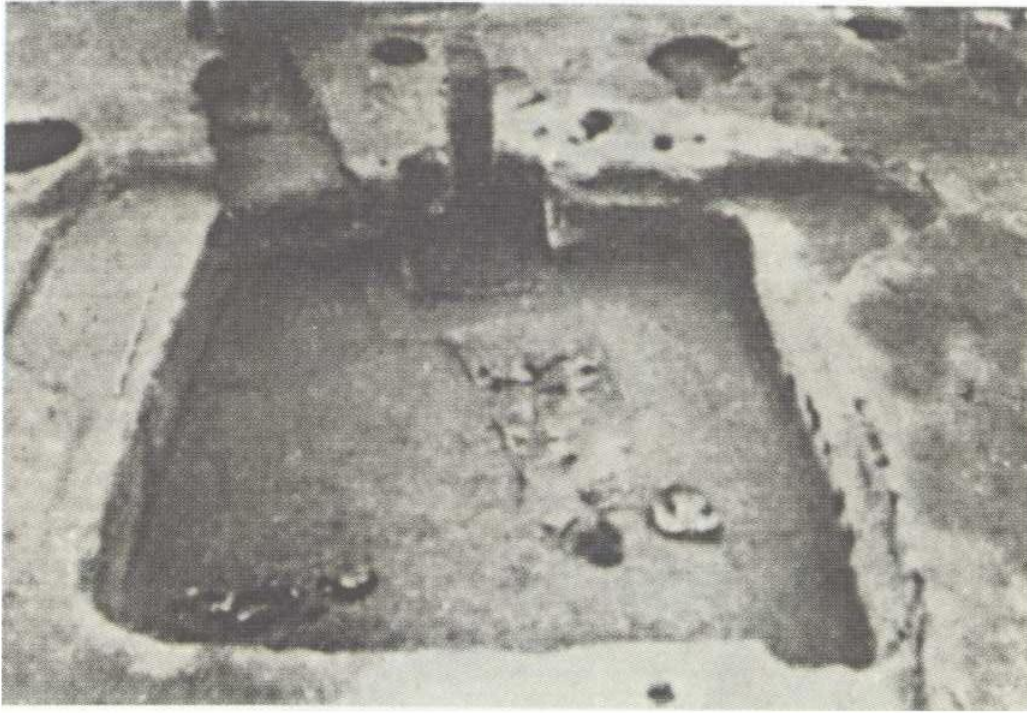


陕西西安半坡的仰韶文化村落遗址，反映了6000年前原始氏族公社时期人们的生活概貌。1954年开始发掘，1958年建立为博物馆。

西安半坡遗址中长方形大房子。



西安半坡遗址中的灶和柱洞。



西安半坡
遗址第3号方形
房屋遗迹。

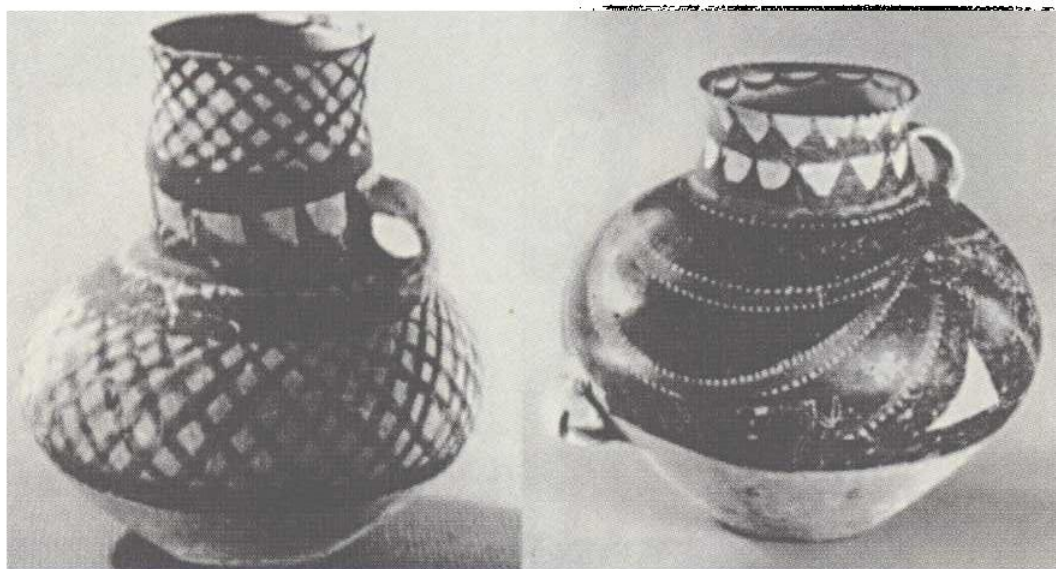


西安半坡村出
土的彩陶盆，绘有
人面纹与网纹，表
现了6000年前高
度的艺术水平。

1973年甘肃永
昌鸳鸯池遗址出土
的彩陶罐。



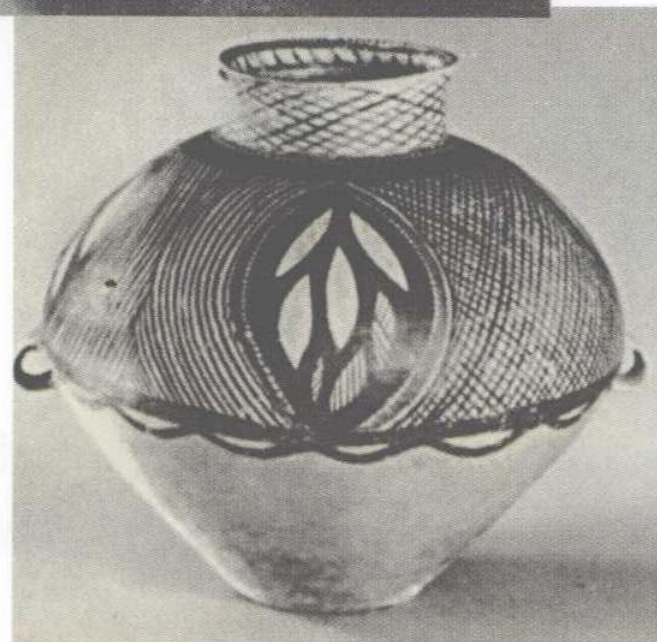
船形彩陶壶，
1958年陕西宝鸡
北首岭出土。



1976年
甘肃兰州焦
家庄出土的
半山陶器。



1976年甘肃
兰州十里店出土
的半山陶器。





1973年青海大通县上孙家寨出土的舞蹈彩盆。



1959年山东宁阳出土，这一龙山文化前身的陶制盛水器是新石器时代造型艺术的代表作。



1975年山东日照县东海峪遗址出土的黑陶高柄杯。



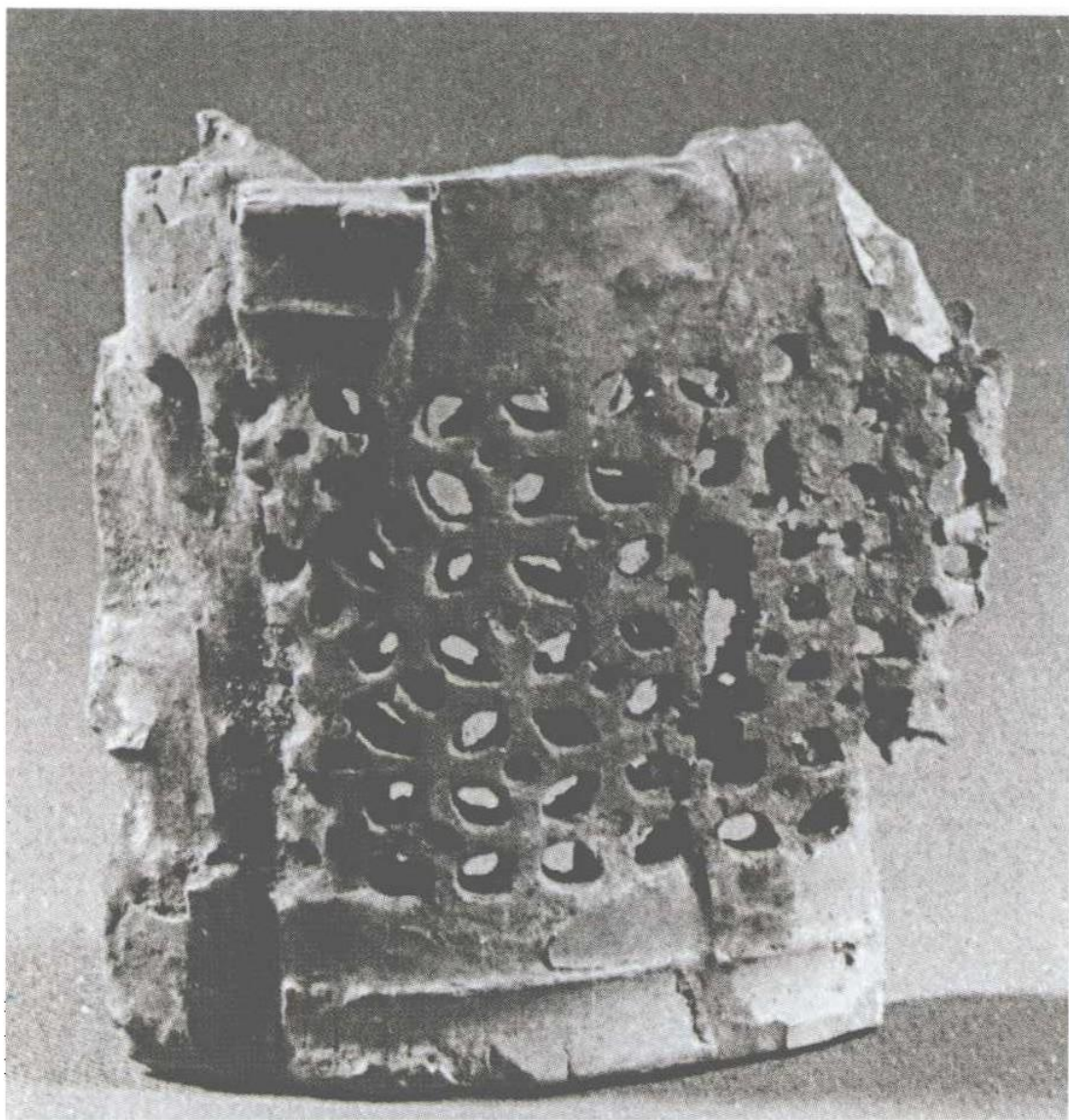
黑陶豆是一种盛食物的高足杯或碗，1960年山东潍坊出土，是龙山文化的代表陶器。



骨雕筒，大汶口出土。

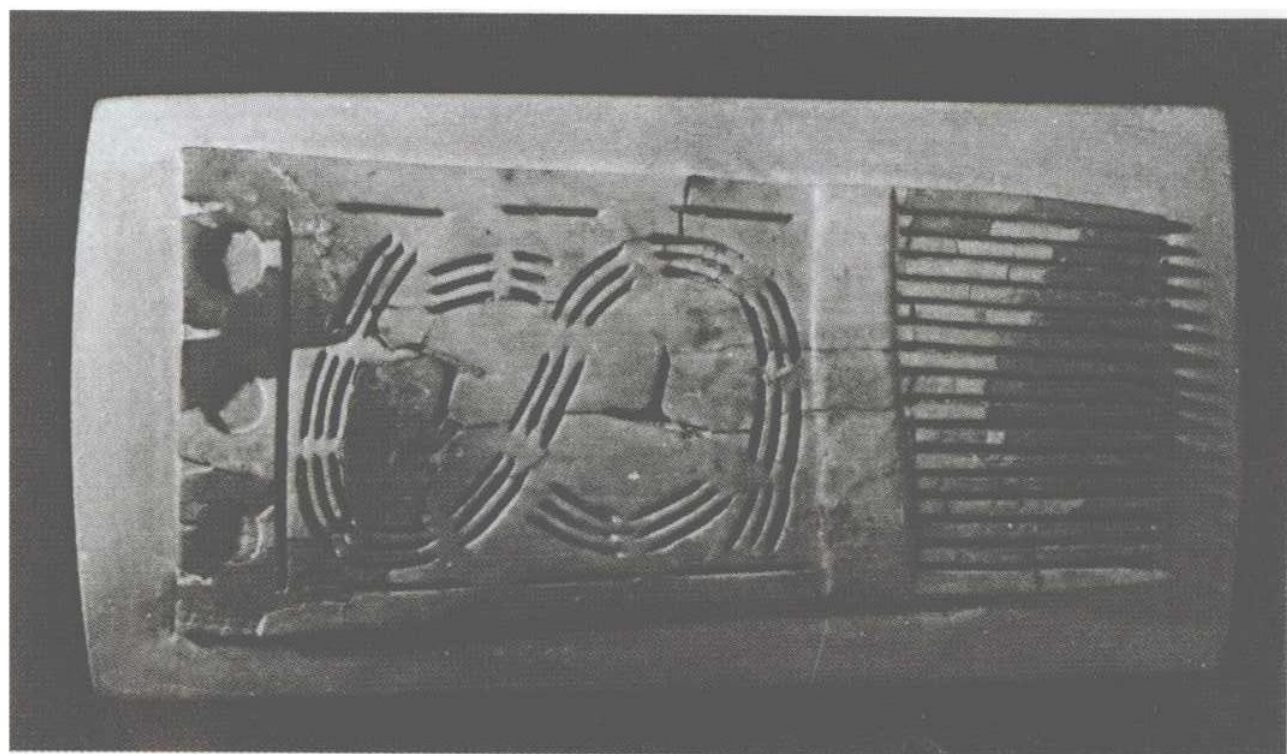
白陶鬶(音规)是盛水的器皿，1960年山东潍坊出土，用高岭土制成的龙山文化的典型陶器之一。





透雕象牙筒，大汶口出土。

透雕象牙梳，大汶口出土。





饕餮纹鬯，
商前期。

兽面纹鬯，通高30.1
厘米，商前期，1974年湖
北黄陂盘龙城出土。



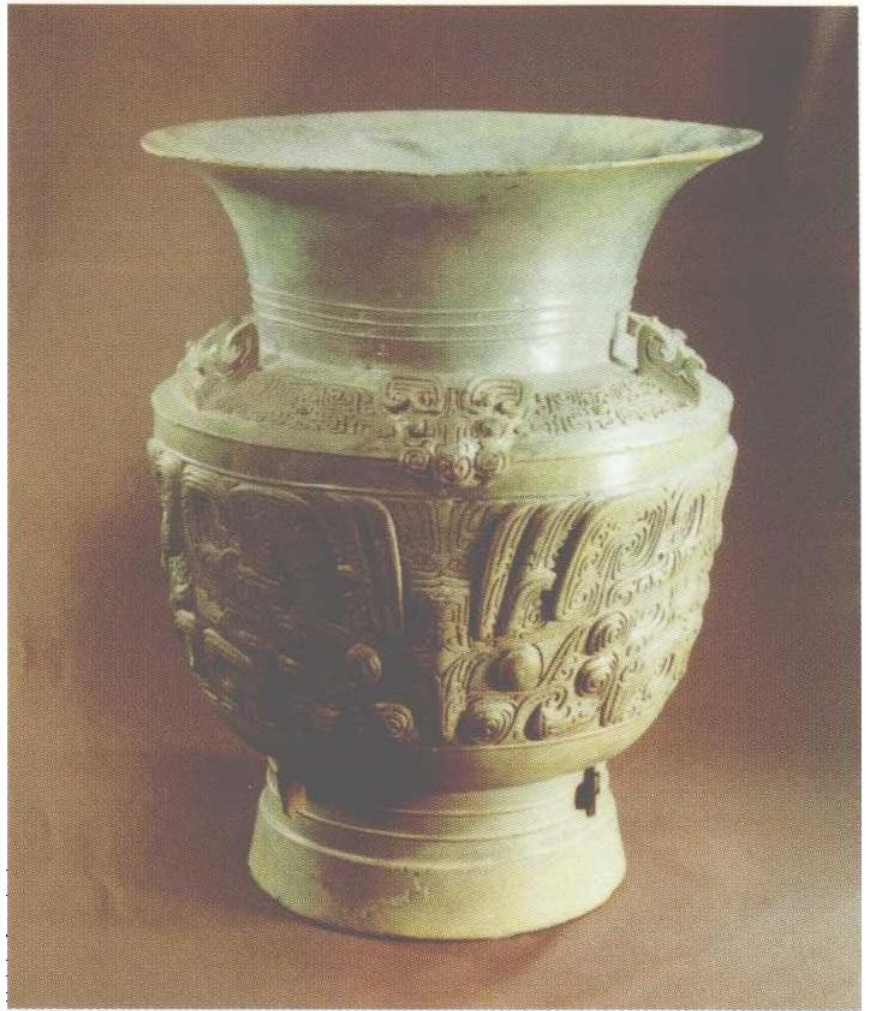


蝉纹扁脚鼎，
商后期。



商戈卣，1970年
湖南宁乡出土。

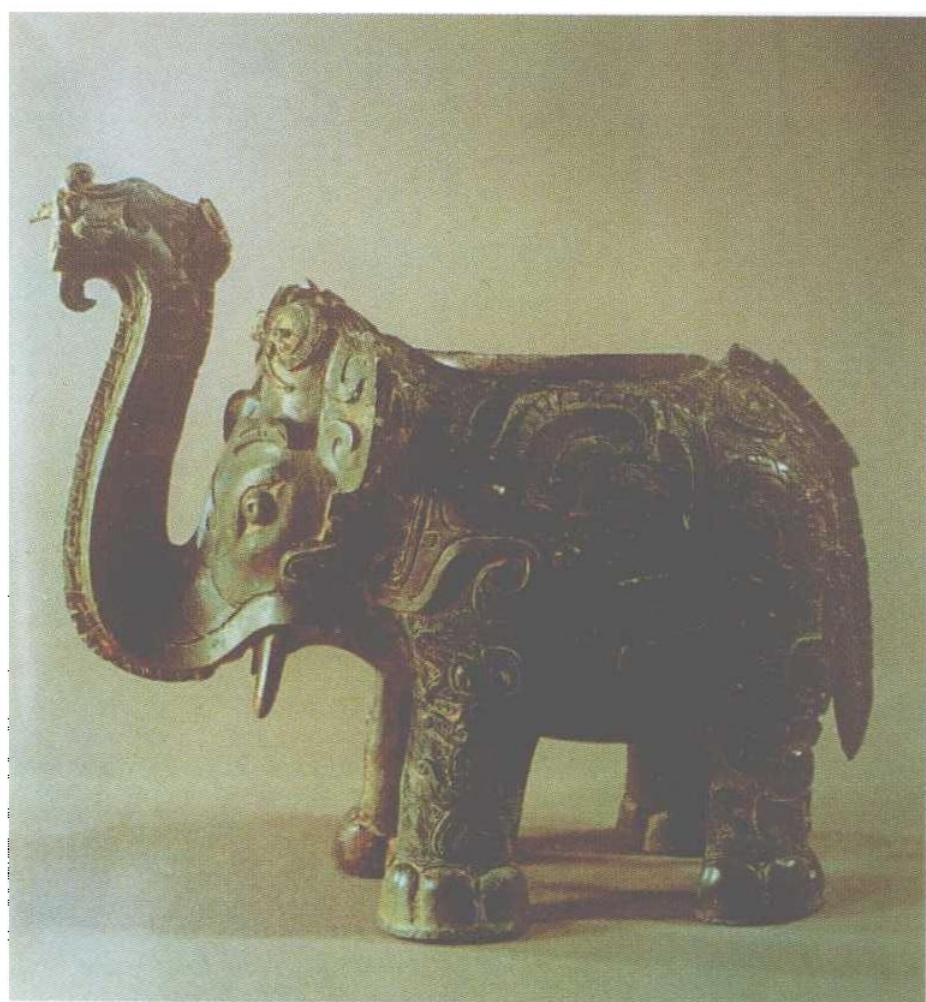
饕餮纹尊，
商后期，安徽阜
南出土。



夔凤纹鼎，商后期。



晚商扁足方鼎，烹煮器。过去这类方鼎大都为圆形足，扁形足很少发现。1976年春妇好墓出土。



象尊，商末周初，1975年湖南醴陵出土。