

王磊

解构与联考

色彩静物

WANGLEI SECAIJINGWU

各省市美术联考试题完美再现

王磊 / 著



G634.955.3/51

王磊

解析联考

色彩静物
WANGLEI SECAIJINGWU

各省市美术联考试题完美再现

王磊 / 著

责任编辑：张跃 郑文武
装帧设计：李家友 尚宏涛
丛书策划：亿卷文化

《解析联考》——助你轻松应对高考

本书作者王磊多年来在国内多家画室和培训学校任教，深入了解了各地的美术高考具体情况，精心绘制、编辑整理出版了本册图书。本书囊括了全国大多数省、市、区近年美术联考色彩试题，是目前市面针对美术联考色彩试题覆盖面最广，试题内容最真实，讲解最系统，技法最实用的参考书之一。在使用本书的时候，由于全国各地的联考试题都大同小异，往往这个省今年的考题会与那个省历年的考题相近，所以，各个地区的考题都要临摹，才能掌握联考色彩命题的规律。临摹的时候，切不可走马观花，一定要大到从宏观上把握整体色彩关系，小到各个色块、色彩和笔触都要一丝不苟地做好。对于特殊质感或特别的物体，书中用橙色文字区分，更应引起大家的重视。作者在书中详细讲解了如何克服各学习阶段的具体困难和避免各种弊病，从构图到笔触运用再到整体色彩关系的把握，让大家掌握如何表现出最具感染力的水粉画。是一册值得珍藏的图书！

征稿启事

本社现征集素描头像、石膏头像、素描静物、人物速写、色彩静物等各类美术技法稿件，有意者请将稿件样图和联系方式发送至E-mail:LJY800329@sina.com或QQ:77785256，我们会及时与您取得联系。

《画室一角》



图书在版编目(CIP)数据

王磊色彩静物/王磊著. —重庆: 重庆出版社, 2009. 6
(解析联考)
ISBN 978-7-229-00756-0

I. 王… II. 王… III. 水粉画: 静物画—技法(美术)—
高等学校—入学考试—自学参考资料 IV. J215

中国版本图书馆CIP数据核字(2009)第086429号

王磊色彩静物
WANGLEI SECAI JINGWU
王磊 著

出版人: 罗小卫
策划: 李家友 郭宜
责任编辑: 郑文武 张跃
装帧设计: 李家友 尚宏涛
责任校对: 李小君

重庆出版集团 出版
重庆出版社

重庆长江二路205号 邮政编码: 400016 <http://www.cqph.com>
重庆出版集团印务有限公司印制
重庆出版集团图书发行有限公司发行
E-MAIL: fxchu@cqph.com 邮购电话: 023-68809452
全国新华书店经销

开本: 889mm×1194mm 1/8 印张: 5.5
2009年6月第1版 2009年6月第1次印刷
印数: 1-14000册
ISBN 978-7-229-00756-0
定价: 39.00元

如有印装质量问题, 请向本集团图书发行有限公司调换: 023-68706683

版权所有, 侵权必究

上架建议: 美术类/高考美术辅导资料

ISBN 978-7-229-00756-0



9 787229 007560 >

定 价: 39.00元



写在前面

色彩静物训练是造型基础课程中的一项重要内容，也早已成为全国各省、市、区的联考必考科目。本书将山东、安徽、上海、江苏、浙江、河南、河北、山西、江西、湖北、辽宁、黑龙江、吉林、福建、广西、广东、湖南、四川等18个省、市、区近几年来较为典型的联考色彩静物试题进行了重画、演示，让考生与联考色彩提前近距离接触。

由于艺术特长生都必须先后通过专业课和文化课两项考试才能顺利考入大学的特殊性，学习任务繁重，用来学习绘画的时间并不多，绝大多数的考生必须在每年的七月至十二月暂时放弃文化课的学习，把时间集中起来学习绘画，以便顺利通过联考，拿到省、市、区艺术类院校的报考资格。但对于许多刚刚学习绘画的同学来讲，要在短短的几个月内顺利通过联考并不是一件易事，所以就必须要尽快地掌握一些实用的应试技巧，顺利地通过联考。

本书对近几年来联考色彩静物类试题的重画图解，构图合理、笔法清晰，色彩关系简洁概括，考生容易掌握。考生对水粉颜料性能有了一定的掌握之后，在备战联考前两三个月进行针对性的参考临摹并结合默写训练，一定会有很大的收获。

最后，祝愿考生朋友们顺利通过联考！

王磊

2009年5月于山东龙口

个人简介

王磊，山东龙口人，龙口画院特邀画家。现长期从事高考色彩的教学与研究工作，并著作出版了高考色彩应试技法类书籍十余册。其水粉画笔法娴熟、色调鲜明、色彩明快亮丽，适合广大高考考生临习。曾在山东、安徽、福建、重庆等地近30所学校及艺考美术培训机构授课。近几年来，由他编著的技法类书籍，作为色彩考前应试训练的临摹教材，在全国范围内被广泛应用，深受师生欢迎。其代表作有：

2007年06月由中国纺织出版社出版的《王磊水粉静物应试范本》

2007年10月由湖北美术出版社出版的《色彩静物·精品临本.1》

2007年11月由黑龙江美术出版社出版的《名家王磊色彩经典范本》

2008年03月由中国美术学院出版社出版的《跟王磊学色彩》

王磊个人博客：<http://blog.sina.com.cn/wlhuayuan>

在本书的编写过程中，得到了很多同行老师和同学的帮助，在此一并感谢！

山东省：2009年联考试题由海阳市第九中学高盼盼同学提供（参加联考人数约54000人）

安徽省：2008年联考试题由合肥市柏清波老师提供（参加联考人数约28000人）

2009年联考试题由淮南市结成冰老师提供（参加联考人数约26000人）

上海市：2005、2006、2007、2008年联考试题由上海大学美术学院附中汤一纯同学提供（每年参加联考人数约7000人）

江苏省：2006年联考试题由阜宁张海波老师提供（参加联考人数约45000）

2007、2008年联考试题由新沂市第一中学王新老老师提供（每年参加联考人数约45000人）

2009年联考试题由沭阳市高级中学文亚斌老师提供（参加联考人数约50000人）

河南省：2008年联考试题由许昌市周振盟老师提供（参加联考人数约90000人）

2009年联考试题由许昌市宋亚、彭帅同学提供（参加联考人数约100000人）

河北省：2008、2009年联考试题由河北省唐海县第一中学郑秋萍老师提供（参加联考人数2008年约42000人/2009年约44000人）

山西省：2008、2009年联考试题由介休市张健同学提供（参加联考人数2008年约23000人/2009年约25000人）

湖南省：2009年联考试题由湘潭钢铁公司第一中学游铁石老师提供（参加联考人数约34000人）

湖北省：2008、2009年联考试题由武汉市张世锋同学提供（2009年参加联考人数约28700人）

浙江省：2008、2009年联考试题由宁波市奉化中学王海平老师提供（参加联考人数2008年约22000人/2009年约18000人）

黑龙江省：2008、2009年联考试题由哈尔滨市刘长海老师提供（参加联考人数2008年约16000人/2009年约12000人）

吉林省：2007、2008年联考试题由长春市艺术实验高中孙海峰老师提供

辽宁省：2009年联考试题由盘锦辽河油田第三高中徐中文老师提供（参加联考人数约13000人）

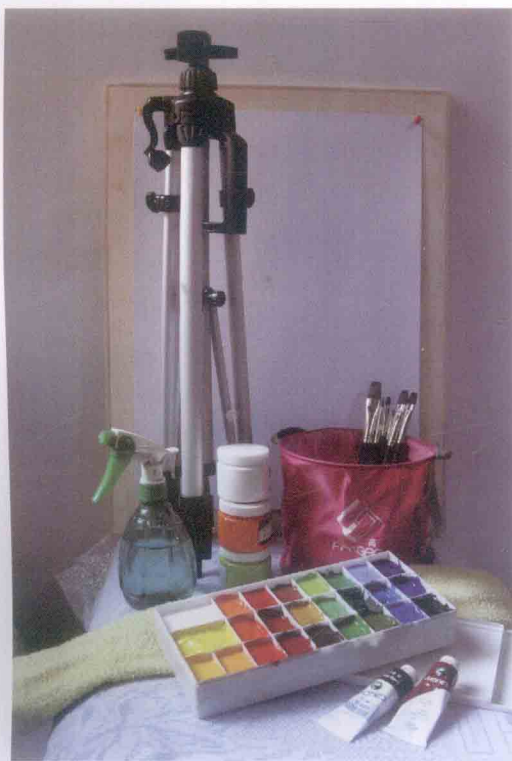
广东省：2009年联考试题由广州市杨洋老师提供

福建省：2008、2009年联考试题由福州市陈勇喜老师提供（参加联考人数2008年约13000人/2009年约14500人）

江西省：2008、2009年联考试题由上饶市余春景老师提供（参加联考人数2008年约19500人/2009年约18300人）

四川省：2008年联考试题由成都市胡利霞、陈和风老师提供（参加联考人数约28000人）

广西壮族自治区：2007、2008、2009年联考试题由南宁市陆永林老师提供（参加联考人数2008年约12000人/2009年约14000人）



◆考前要准备的工具材料◆

一. 颜料

水粉画颜料有瓶装和管装，它是用颜料粉或白粉与结合剂按照一定比例混合调制而成，属水溶性颜料。绘画时的颜色种类要比较齐，至少要有以下一些颜色：白、柠檬黄、中黄、土黄、赭石、土红、朱红、大红、玫瑰红、熟褐、湖蓝、群青、翠绿、墨绿、普蓝、钴蓝、青莲、黑色等。另外，写生时应注意保持颜色本身的湿度，可在调色盒内加一块湿海绵或湿布盖紧盒子。有的颜色干得很快，可适当加几滴水，以保持颜料自身的水分，使绘画顺利进行。

二. 水粉笔

水粉画笔分狼毫笔、羊毫笔和尼龙笔三种。狼毫笔有一定的弹性，适合画亮部及中间固有色部分；羊毫笔的特点是吸水性好，毛软，适合表现湿润、柔和的效果，如水分充足的部位、物体的暗部、背景等，还可较容易地连接上、下层色块；尼龙笔是一种化工原料笔，这种笔的笔毛很硬，吸水性不强，能表现出外形线条分明的物体。

三. 调色盒

作为水粉画的调色盒，要平滑、洁白、不吸水就可以了。现在市面上常用调色盒是塑料的。调色盒有两种用途：一种是只为调色用的；另一种是调色、盛色兼用的。塑料调色盒有多种尺寸，水粉画一般选用24格的比较好。

四. 画板

画板选取四开尺寸的为宜，外形美观的不锈钢画架比较容易携带。吸水布最好为纯棉材质，吸水性会比较强。喷水壶也可配置一个。为了方便携带，盛水桶最好选取可折叠的。图钉、画凳可以选择平时自己所习惯使用的，以便于使用为原则。

◆联考常识◆

一、考试内容

1. 色彩静物写生：陶器、玻璃器皿、金属器皿、水果类、蔬菜类、文具类、石膏几何形体、衬布等。
2. 色彩静物默写：陶器、玻璃器皿、金属器皿、水果类、蔬菜类、文具类、石膏几何形体、衬布等。

二、考试类型

1. 写生。
2. 全文默写。
3. 给出部分写生内容，其余部分要求默写。
4. 命题默写，如《早餐》、《寝室一角》、《厨房一角》、《绘画工具》、《画室一角》等。

三、评分标准

- 90-100分
构图完整，造型准确，色彩关系协调统一。笔触生动有塑造感，表现力强。
- 80-89分
构图完整，造型准确，色彩关系较正确，有一定表现力。
- 70-79分
构图完整，造型基本准确，色彩关系比较协调，表现力较好。
- 60-69分
构图比较完整，造型比较准确，色彩关系基本正确。
- 50-59分
构图不完整，造型不准确，色彩关系不正确。
- 49分以下
构图差，造型差，色彩关系不正确，没有经过系统学习。

四、考试要求

1. 画具自备，使用水粉或水彩颜料。
 2. 考试时间一般为三小时。
 3. 试卷尺寸八开、四开或六开。
- 注意：考生平时应重视不同角度和光线位置的训练，因为考生的座位角度是不可以自由选择的。



如何安排你的颜料盒？

不少初学者在刚开始学习水粉画的时候，将水粉颜料胡乱地挤在调色盒内，很不方便使用。大家可以参考上面这个调色盒的颜料安排方式，暖色和冷色分区，亮色到暗色逐步过渡。同一色系安排在一起，调色会比较方便。由于白色和柠檬黄用量比较大，所以安排在比较大格的空间里。注意颜料不要装得太满，装到八成满就好。这样做的好处是，在搬运过程中，颜料不容易倒出来，就算倒出来也不会弄得太脏。

◆ 构图 ◆

静物写生是针对已经组合好了的各种物体及衬布进行写生。在摆放这些物体时就几经考虑了许多构成画面的因素。如：物体大小、主次位置的安排，物体前后、左右的疏密关系，以及色彩的轻重、对比关系等。构图是构成画面的基础，也是以表现内容为目的。每幅画的构图都应有一个中心以体现主题内容，这个中心不一定就处在画面的中心，一般是根据需要安排在画面比较明显的位置上，目的是为了突出主体。画面主次、前后及疏密关系布局稳定以求画面力的平衡。物体在画面中的表现不宜过大或过小，不宜偏上或偏下，不宜偏左或偏右，上下左右的安排要适中，看上去有一种平衡、自然、舒适、饱满的感觉，这样才能使物体在形象关系上和色调关系上得到充分的体现。总的说来，可以概括出如下几点：

画面均衡：构图要“上紧下松”，画面重心应稍偏上，主体物稳住重心，物体位置不能过于偏向某一方向，画面重心要稳。

主次分明：表现的主要对象或体量大的物体是主体物，其余则是次要或陪衬物。主体物要刻画精致，形成视觉中心，要明确主次关系，形体要有区别。

对比协调：组合的物体应该有大小、高低、方圆、疏密、多少之分。摆放的状态有直立、倾卧、动态方位的变化；物体色调深浅要有搭配，相互称托；物体重叠、遮挡要有“隐”有“现”。

相互呼应：所谓呼应是指物体彼此之间有联系、有呼应，才会形成整体、统一的效果。

对于静物写生考试来说，虽然物体的位置已确定，但适当地调整个别位置不理想的物体的位置会使画面更具感染力。比较常见的构图形式有如下形式：

①. 三角形构图：这是最常见的和最稳定的构图形式，此类构图画面稳定、主体突出、层次明确。（如图1、2）

②. “S”形构图：这类构图可拉长画面的空间关系，能突出主体物，并更富有动感。这类构图形式并不局限于“S”形，也可以为其他形状的曲线形。（如图3、4）

③. 圆形构图：它可使画面比较均衡，构图更加饱满、大方，物体关系紧凑。这类构图可以为正圆或椭圆形。（如图5、6）

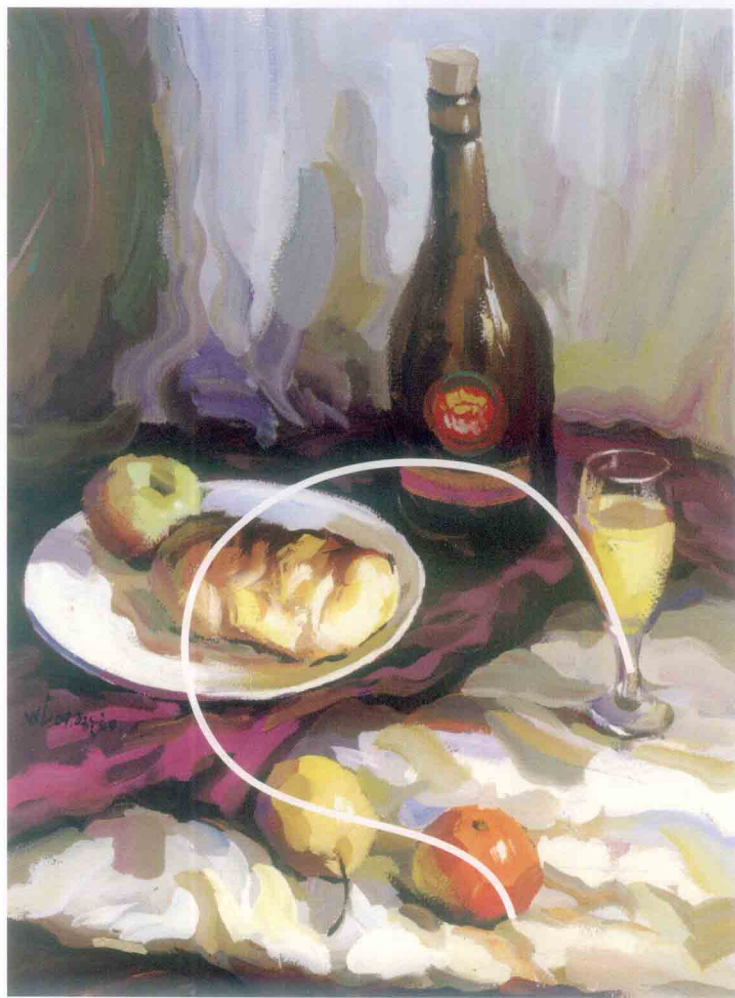


图3



图4



图1



图5



图2



图6

命题默写：《我的绘画工具》（八开纸）



步骤二：由深红色衬布开始画起，依次画到背景墙面及冷灰绿色衬布。



步骤四：从石膏几何形体开始，依次将各个物体的亮部画出，注意笔触的运用体现物品的结构。



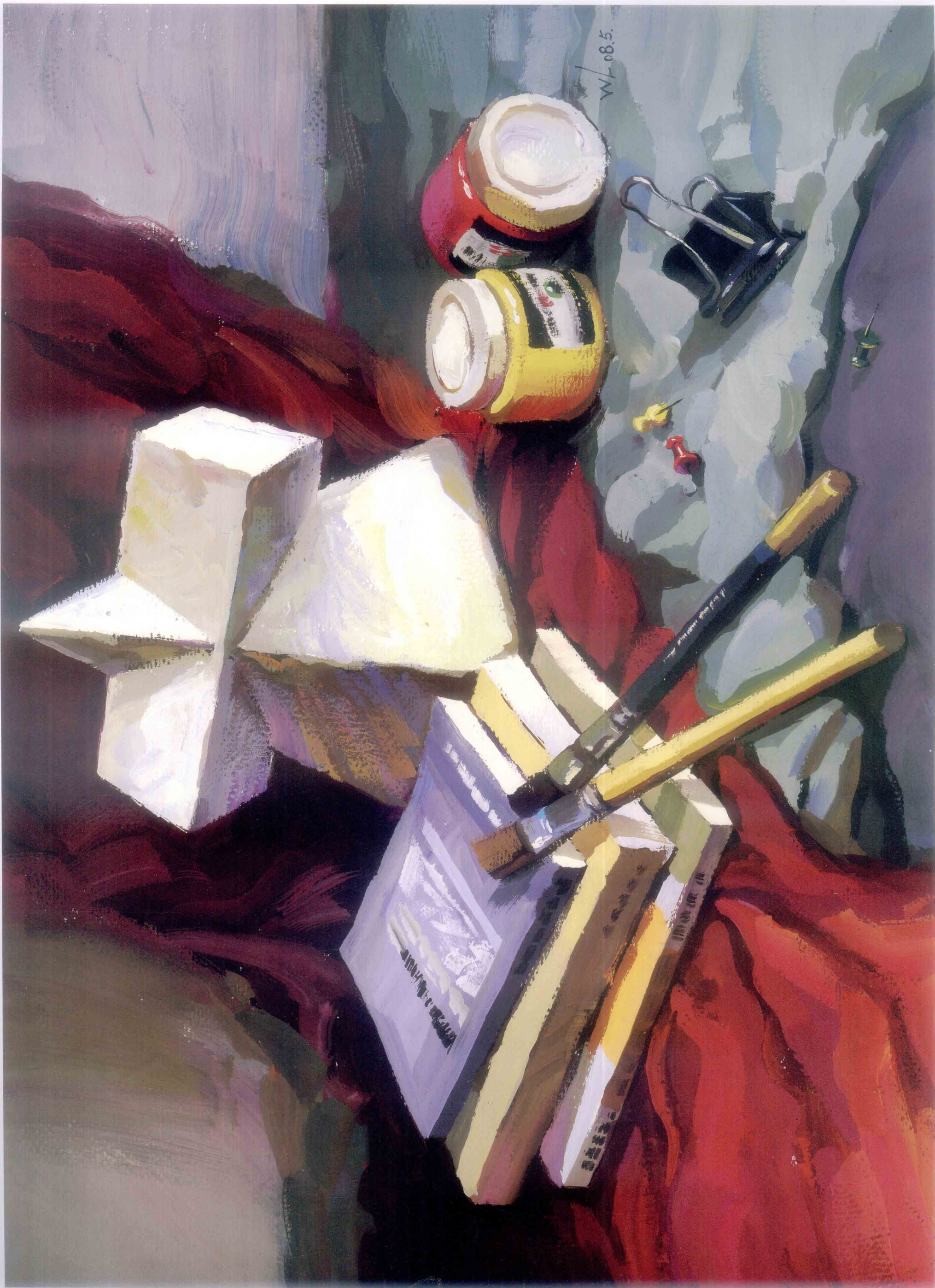
步骤一：用深色（普蓝加少许熟褐）画出各个物体的位置和轮廓以及大的明暗关系。



步骤三：画出各个物体的暗部颜色，注意区分相近物体的明暗与冷暖关系。

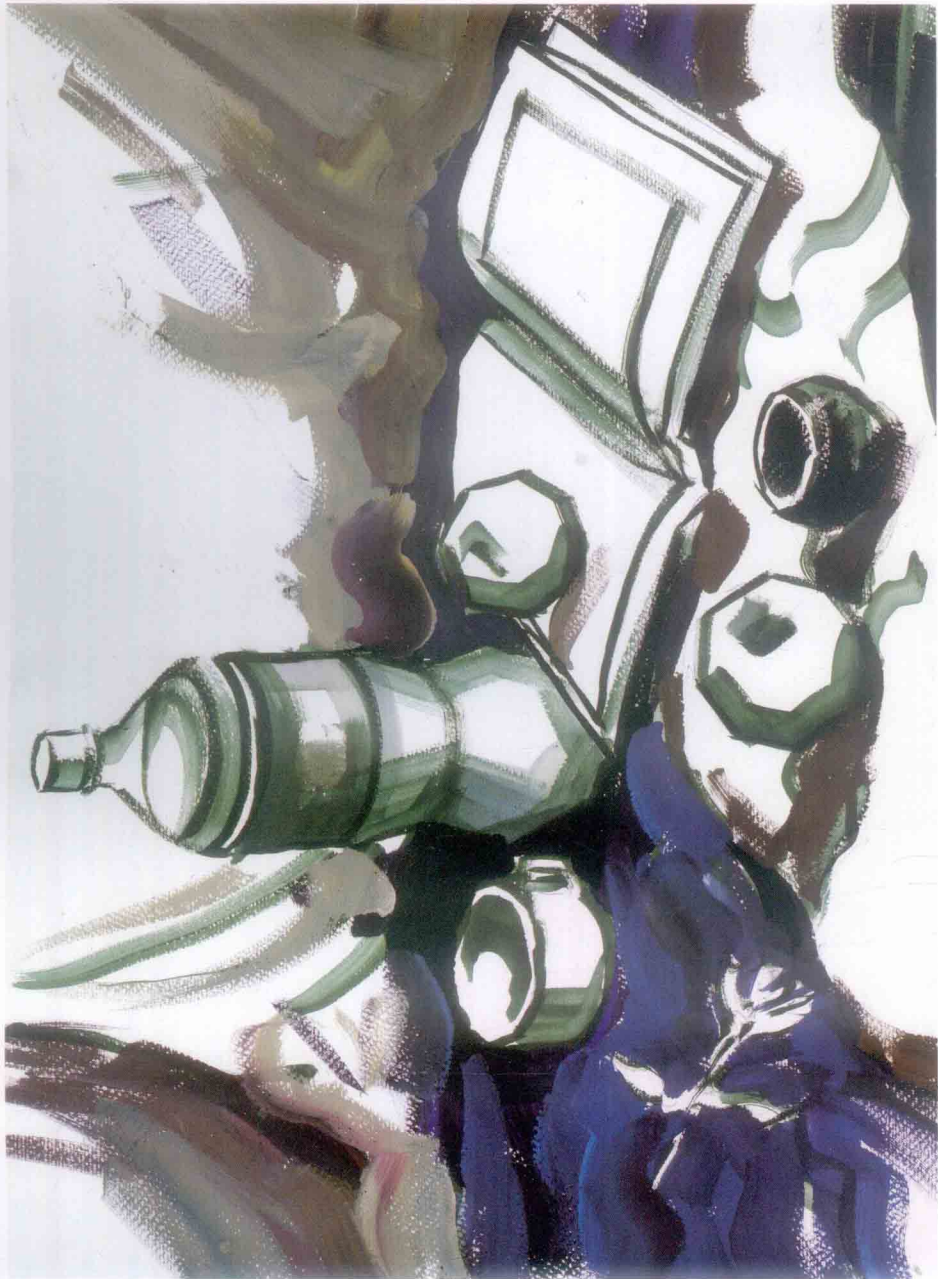
遇到绘画工具类的组合时，都需要注意哪些问题？

答：绘画工具类物品包括画具、书本、教具等内容。它的难度要高于水果、蔬菜类物品的组合。这类物品要求造型严谨，透视关系准确，质感丰富多样。在联考前应该对此类题型进行反复的针对性训练，方可熟能生巧。书本、画笔与颜料是考题中的常见内容，同学们应把这些物品的透视关系及表现手法牢记在心。



步骤五：深入刻画画面中的细节，将石膏几何体的形体与瓶装颜料的质感表现充分，最后调整画面的整体色调与主次关系。

山东省二零零九年美术专业联考试题：一本打开的画册，一支菊花，一个雪碧饮料瓶，两个不同形状、不同颜色的茶杯，两个苹果，原白色、蓝灰色衬布各一块。试卷要求：①考生自行组织画面，不得添加或减少物体，主要考察学生对色彩的表现、感觉和技法的熟练运用。②要求构图。（纸张：优质四开素描纸，上留四厘米，左右五厘米填考生信息）



步骤二：从蓝灰色衬布开始画起，依次画到原白色衬布的深色部分。



步骤四：将画面中原白色衬布的背景画完整，并从雪碧瓶开始，依次对各个物体进行深入刻画。



步骤一：用深色（橄榄绿加少许普蓝）画出各个物体的位置、形状及明暗关系。



步骤三：画出雪碧瓶的基本色及其余物体暗部的颜色。

问：怎样让自己的试卷在众多的试卷中很“抢眼”？

答：首先，要做到画面物品的黑、白、灰关系对比强烈（一般画面中颜色较深的部分占画面三分之一，亮调和灰调占三分之二左右）。画面物品的安排尽可能将纯度对比最强和明度对比最强的部分放置在离视线最近的地方，这样就会使画面变得十分明快，也有利于空间关系的体现。在这里，要提醒同学们，联考色彩不能将画面画“灰”。上千份甚至上万份的卷子，老师的评阅时间又很有限，试卷画“灰”了一定会很吃亏。要想拿到高分就必须画得很抢眼。画面色彩关系明确，色调统一，画面效果干净、利索。



步骤五：整体调整，增加画面中的细节，注意雪碧瓶与周围环境的虚实关系与纯度对比，并将其细节部分根据画面的需要进行取舍。苹果的刻画要注意球体体积的塑造。苹果的位置不同受环境所产生的影响也有所不同，不同明度和颜色的茶杯需要和衬布多做比较，注意其色彩倾向。画雪碧瓶的高光时要注意光源色与固有色的联系。最后调整画面，让试卷生动、完整。

安徽省二零零八年美术类专业联考试题：（八开纸，全文字默写）带手柄的砂锅一个，白盘一个，调料瓶一个，辣椒两个以上，另外加不少于两种的蔬菜类物品，两块不同色相的衬布。



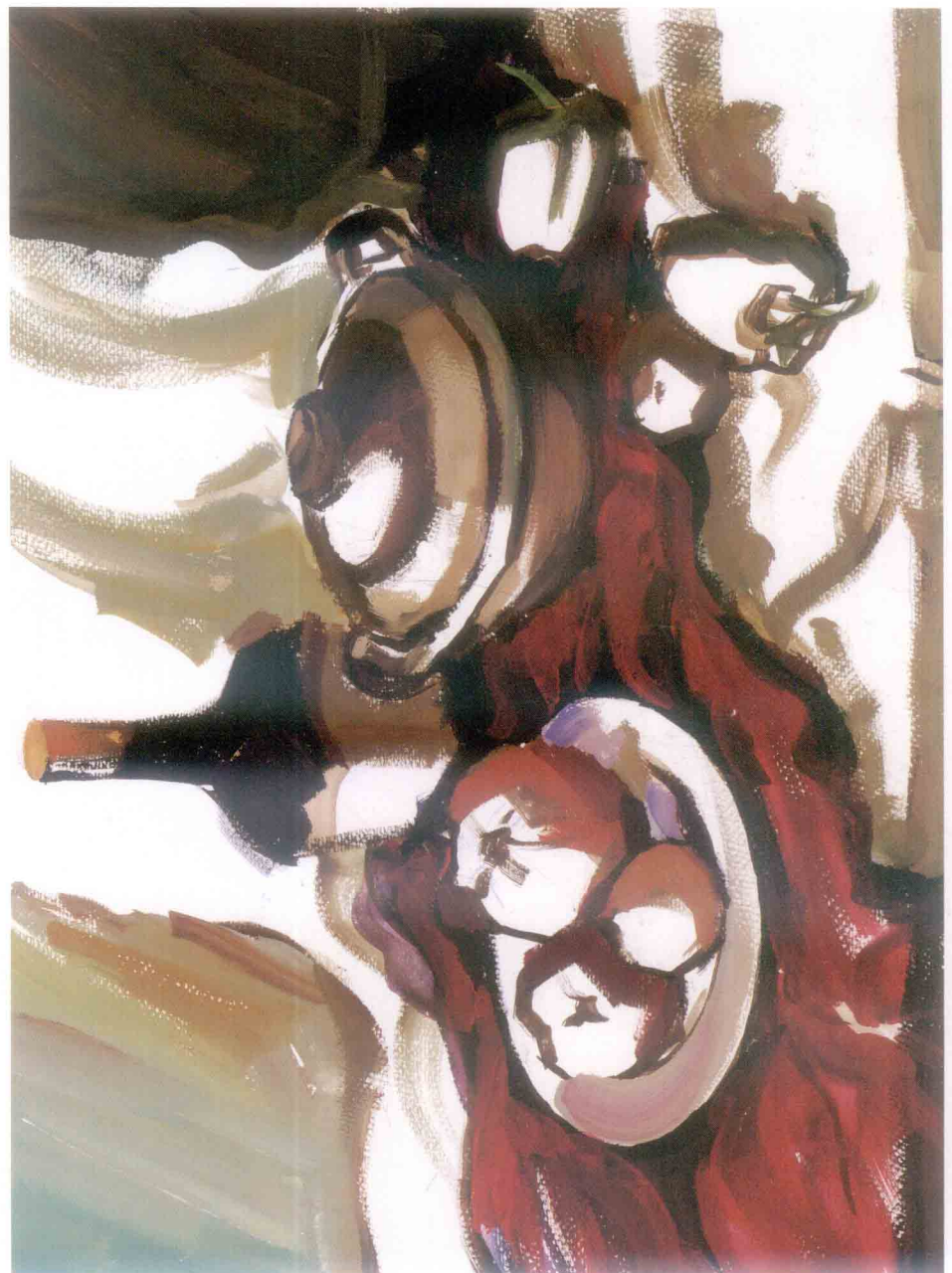
步骤二：从酱油瓶、砂锅及红色衬布的暗部着手画起。



步骤四：由砂锅开始，依次画出各个物体的亮部的亮部并注意亮部与暗部的冷暖对比。



步骤一：用单色（熟褐）确定各个物体的位置及轮廓，并画出大的黑、白、灰关系。



步骤三：画出各种蔬菜的暗部以及浅色衬布的深色部分。

问：怎样铺大色调？

铺大色调也叫画大关系。画大关系时要紧紧地抓住对象大的色彩关系，把画面中物体的色相、明度、纯度的关系概括准确。把主要物体和主要色块迅速地表现出来。用大号笔将颜色得多一些，从物体的背景或从物体的暗部画起，在画深色时不要或者少加白色，因为水粉画第一遍着色一般会被纸张吸收一部分颜色，调入白色会使纯度降低而不饱和。用笔要生动，色彩含蓄，且富有变化，多从感觉出发，颜色由薄到厚，为深入刻画打下基础。



步骤五：深入刻画，将衬布的褶皱画得自然、生动，并调整物体之间的主次及虚实关系，使画面色调统一，色彩更加丰富。

安徽省二零零九年联考色彩试题：（八开纸，全文字默写）深色陶罐、酱油瓶、一个大白菜，两个西红柿，葱若干，一个白瓷盘，两个青椒、浅色和深色衬布各一块。



联考的色彩考题会不会很难？

答：不会很难。近几年来，多数省、市、区的联考色彩考题以静物写生和默写为主，主要考察考生的基本造型能力、构图能力和处理色彩关系的深入刻画能力。应对联考考试时，应把所需的绘画工具准备充分。进入考场后立即找到自己的位置，在不影响他人情况下，可请求老师作适当的调整。知道试卷内容后，先构图再动笔，要按照平时方法去画。在考题的范围内，画自己所擅长的，不要标新立异，特别不要左顾右看，觉得别人的画法好，就临时模仿，这是考试的大忌。另外，交卷前要保护好自已的卷子，防止撕破，并检查自己的考号是否写清。待卷面干后，方可交卷。



2005年上海市普通高校招生应用艺术设计类专业统一考试试题

色彩：静物

- 一、按所提供的物品图片，自由组合形式构图，画成色彩写生形式的色彩静物画（工具：水粉、丙烯均可）。
- 二、物品、物件要求：
 1. 陶罐、酒瓶、酒杯、盘子、苹果、梨、葡萄、七个种类符合、齐全。
 2. 同类水果的件数可根据构图需要安排。
 3. 衬布件数不限，色彩不限。
- 三、画面要求：
 1. 构图完整。
 2. 造型结实，明暗层次丰富。
 3. 色彩关系和谐，色调统一。
 4. 体积感、空间感、整体感强。
 5. 笔触生动，富有艺术表现力。
- 四、时间：三小时。



2006年上海市普通高校招生美术类专业统一考试试题

色彩：静物

- 一、按所提供的实物图片（实物摆放的形态、构图、位置、数量不能改变），用色彩写生方法表现（工具：水粉、水彩、丙烯均可）。
- 二、画面必须有台面、背景的衬布，由自己添加和布置。衬布限用二块（一块为深蓝灰色，另一块为浅白灰色）。
- 三、图片实物清单：鱼一条、白瓷盘一个、砂锅（含盖）一个、葡萄酒一瓶、大蒜四根、茄子两个、洋葱两个、花菜一个、鸡蛋三个、红辣椒二个、青辣椒一个、生姜二块、透明玻璃杯（含水）一个。
- 四、画面要求：
 1. 构图完整。
 2. 造型结实，明暗层次丰富。
 3. 色彩关系和谐，色调统一。
 4. 体积感、空间感、整体感强。
 5. 笔触生动，富有艺术表现力。
- 五、时间：三小时。



2007年上海市普通高校招生美术类专业统一考试试题

色彩：色彩静物

- 一、按所提供的静物黑白照片，用色彩写生的形式与方法来表现，横构图。物品不可移动位置，数量不可加减。色调自定。（工具：限用水粉、水彩）。
- 二、图片实物清单：钢火锅一个、酒瓶一个、装橙汁的高脚玻璃杯一个、辣椒五个、洋葱一个、大葱一根、西红柿三个、土豆一个、大白菜一颗、白瓷盘一个，衬布二块。
- 三、画面要求：
 1. 构图完整，色调明快；
 2. 造型结实，明暗层次丰富；
 3. 色彩关系和谐，色调统一；
 4. 体积感、空间感、整体感强；
 5. 笔触生动，富有艺术表现力。
- 四、时间：三小时（180分钟）。



2008年上海市普通高校招生美术类专业统一考试试题

色彩：色彩静物

- 一、按所提供的静物黑白照片，用色彩写生的形式与方法来表现，横构图。物品不可移动位置，数量不可加减。色调自定。（工具：限用水粉或水彩）。
- 二、图片实物清单：梨一个、香蕉一串、葡萄一串另加五颗、苹果三个、不锈钢水壶一个、酒瓶二个、装有清水的高脚玻璃杯一个、水果刀一把、白瓷盘一只、衬布二块。
- 三、画面要求：
 1. 构图完整，色调明快；
 2. 造型结实，明暗层次丰富；
 3. 色彩关系和谐，色调统一；
 4. 体积感、空间感、整体感强；
 5. 笔触生动，富有艺术表现力。
- 四、时间：三小时（180分钟）。



当试卷内容比较繁琐时，怎样处理画面？

答：在上海近几年联考的色彩试题中，二零零六年的试题内容是比较繁琐的，要在一张四开试卷纸上画十五至二十件物品。我们首先用铅笔在试卷纸上起稿，确定物体的构图、比例及空间位置，不要把主要的物体剪裁掉（比如瓶口），在着色时，一定要从深色画起，把衬布尽可能地简化，以突出形体。



怎样画衬布？

答：静物摆置中，一般以各色的衬布作背景，为的是整体统一，也能形成理想的色调关系。画衬布要注意大的色彩变化和物体的关系，既要画出受光部的层次，还要注意是否对表现主体起到的衬托的作用。对初学者来说，衬布所产生的布褶不太好画，可以用湿画法画衬布，用中性色去画大面积的衬布，稍调重一点的颜色画皱褶，再加点亮色画受光部。这样可以使皱褶不跳，也不会使衬布显得空。在应对联考时，画衬布要注意以下方法：背景的衬布用大号笔以竖斜方向的笔触为主，前景中的台布用中号笔以横斜方向的笔触为主，在前景物体比较密的地方，衬布的皱褶尽量少画，在前景物体比较疏的地方，衬布的皱褶可以画得丰富一些，并注意环境色的影响。

