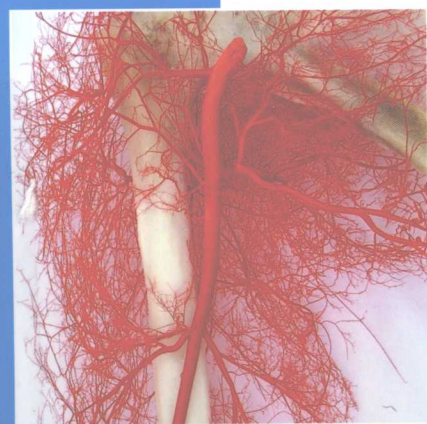


全国规划教材配套用书

Colour Atlas of Human Anatomy

# 人体解剖学彩色图谱

主编 隋鸿锦 张绍祥 刘树伟 唐雷



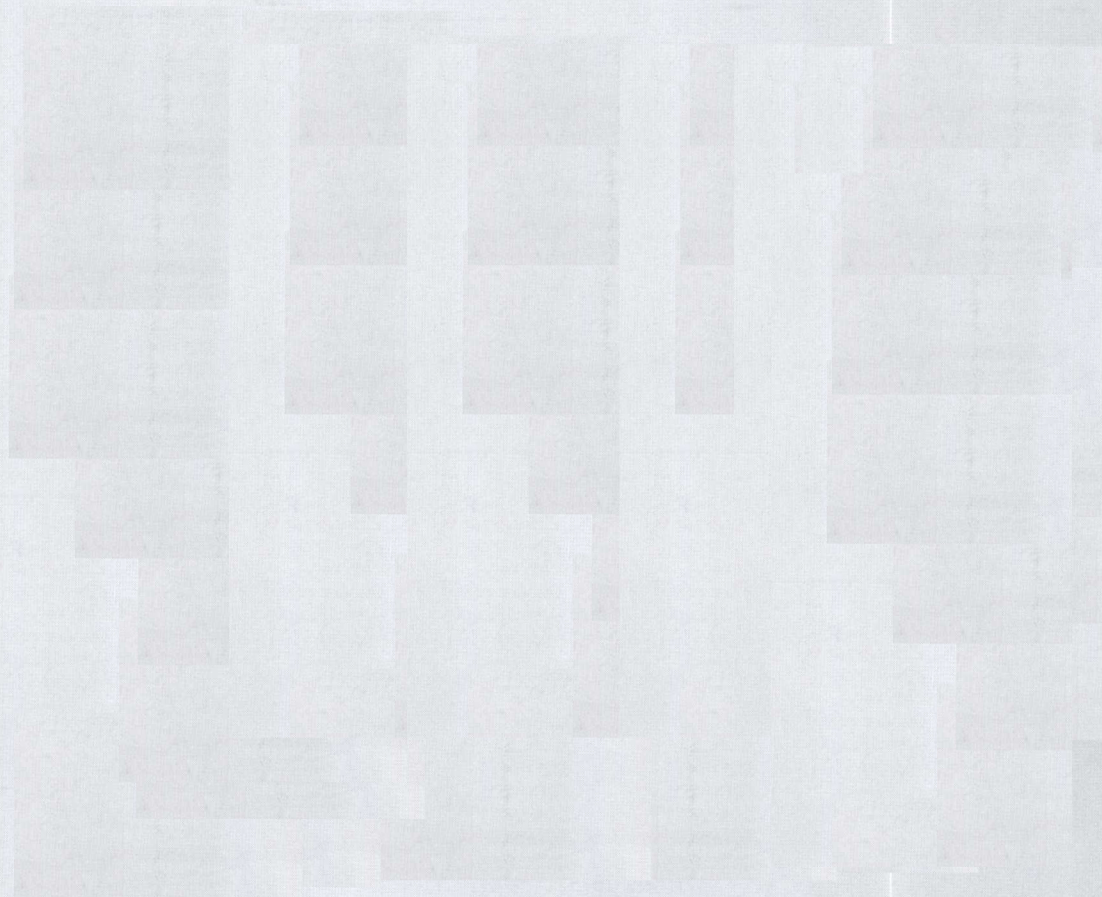
人民军医出版社

PEOPLE'S MILITARY MEDICAL PRESS

辽宁省教育厅资助出版

# 人体解剖学彩色图谱

Colour Atlas of Human Anatomy



人民軍醫出版社

PEOPLE'S MILITARY MEDICAL PRESS

北京

---

图书在版编目(CIP)数据

人体解剖学彩色图谱/隋鸿锦等主编. —北京:人民军医出版社, 2010.2  
ISBN 978-7-5091-3262-3

I. ①人… II. ①隋… III. ①人体解剖学—图谱 IV. ①R322-64

中国版本图书馆CIP数据核字(2010)第006423号

---

策划编辑:郭伟疆 崔玲和 文字编辑:李海志 责任审读:吴然

出版人:齐学进

出版发行:人民军医出版社 经销:新华书店

通信地址:北京市100036信箱188分箱 邮编:100036

质量反馈电话:(010) 51927290; (010) 51927283

邮购电话:(010) 51927252

策划编辑电话:(010) 91927272

网址:www.pmmp.com.cn

---

印刷:北京天宇星印刷厂 装订:恒兴印装有限公司

开本:787 mm×1092 mm 1/16

印张:16.5 字数:211千字

版、印次:2010年2月第1版第1次印刷

印数:0001~6000

定价:69.00元

---

版权所有 侵权必究

购买本社图书,凡有缺、倒、脱页者,本社负责调换



## 序

“三十年河东，三十年河西”。今年是新中国成立六十周年，两个三十年过去，作为长期在人体解剖学园地里耕耘的老园丁，仅在“图谱”一隅，我就感触了两个巨大的变化。

第一个感触：繁花似锦。新中国成立后，特别是在改革开放的近三十年以来，在解剖学园地不断萌发出各种各样姹紫嫣红的奇葩争相吐艳。“忽如一夜春风来，千树万树梨花开”，今天又欣喜地看到了一株含苞待放的花蕾——《人体解剖学彩色图谱》。这是一本集传统剥制标本、铸型标本、断层标本、塑化标本和数字化标本于一体的、构思新颖的集成图谱，给人以“请君既奏前朝曲，又听新翻杨柳枝”新旧交融的感受。

第二个感触：人才辈出。新一代中坚力量，已经走到了学科发展的前沿，正在成为领军人物，挑起学科发展的重任。这部书稿的主编隋鸿锦、张绍祥、刘树伟、唐雷等，他们不仅各有所长，更难能可贵的是能将各自的优势充分交叉融合，体现了新一代学者们高尚的风格，带出了新一代和谐协作的文风。

该书从策划到完稿历时两年余，是一群热衷于解剖学事业的医学教育工作者辛苦耕耘的硕果。“江山代有人才出，各领风骚数百年”，有这样孜孜不倦的追求，有这样一代代的解剖学者，古老的解剖学，才有可能“老树春深更著花”。

中国工程院资深院士  
中国解剖学会名誉理事长

隋世镇

2009年夏于广州





# 前 言

随着医学教育事业的不断发展，医学生、医学教育和医疗服务工作者队伍日益壮大，他们对医学相关书籍的需求也空前高涨。我们有专门的人体标本制作技术人员和专业的医学摄影师，而且积累了一定的图谱编写经验，大家想为医学和医学教育做点事情。目前，人体解剖学图谱有很多版本，也各有千秋，我们认为，在实物标本相对匮乏的情况下，一本内容详尽、标本层次结构清晰的实物图谱仍是广大读者迫切需求的，因此我们六校联袂筹划制作了这本《人体解剖学彩色图谱》。

该书从筹备到完稿历时两年多，完成标本制作 400 余件、照片 500 余幅，由大连医科大学、第三军医大学、山东大学医学院、南方医科大学、承德医学院和厦门大学医学院共同完成。具体分工如下：骨学—大连医科大学；关节学—厦门大学医学院；肌学—大连医科大学；内脏学—山东大学医学院、大连医科大学、第三军医大学；心—大连医科大学；动、静脉和淋巴系统—南方医科大学；感觉器、内分泌系统—承德医学院；中枢神经系统—大连医科大学；脑神经—厦门大学医学院；脊神经—大连医科大学；自主神经—第三军医大学；神经系统辅助结构—第三军医大学、大连医科大学；局部解剖学—大连医科大学。

本图谱内容章节按照运动系统、消化系统、呼吸系统、泌尿系统、生殖系统、腹膜、脉管系统、感觉器、内分泌系统、神经系统、头颈部解剖、胸部解剖、腹部解剖、背部解剖、上肢解剖和下肢解剖等分部编排。本书图片以实物标本照片为主，辅以必要的手绘图、临床影像图和内镜照片。图谱内容详实、图片清晰、色彩自然，无论是学术水平，还是视觉效果均是本书追求的目标，希望该图谱能够成为广大医学生、医学教育工作者和临床医生的得力助手。

由于我们的水平有限，本图谱存在的缺点和错误，恳请广大读者不吝指正。

隋 鸿 锦

2009 年 3 月 26 日

# 目 录

## 第一部分 运动系统

全身骨骼前面观 /1

骨的构造 /2

骨的理化特性 /3

颈椎 /4

胸椎 /5

腰椎 /6

骶骨 /8

尾骨 /8

肋骨 /10

胸骨 /10

锁骨 /11

筛骨 /12

蝶骨 /13

顶骨内面观 /14

颞骨 /15

枕骨内面观 /16

舌骨 /16

下颌骨 /17

上颌骨 /18

腭骨 /19

颞骨(前面观) /20

鼻骨(双侧,前面观) /20

泪骨(前面观) /20

犁骨(侧面观) /20

下鼻甲(内侧面观) /20

颅前面观 /21

颅侧面观 /21

颅底内面观 /22

颅底外面观 /22

颅骨正中矢状切面 /23

颞下窝和翼腭窝 /23

新生儿颅 /24

锁骨 /25

肩胛骨 /25

肱骨 /26

桡骨和尺骨 /26

手骨 /27

髌骨 /28

股骨 /29

胫骨和腓骨 /29

胫骨和腓骨上端上面观 /30

髌骨 /30

足骨 /30

骨连结的分类 /31

椎间盘和关节突关节(横切面) /32

椎骨间连结 /32

黄韧带和椎间盘 /32

项韧带侧面观 /33

寰枕、寰枢关节后面观 /33

脊柱 /34

肋椎关节 /35

胸肋关节和胸锁关节 /35

胸廓 /36

颞下颌关节 /37

肩关节 /38

肘关节 /39

肘关节(矢状切面) /39

前臂骨连结前面观 /39

手关节掌面 /40

腕关节背面观(冠状切面) /40

骨盆 /41

骨盆的韧带 /42

髌关节 /43

髌关节剖开 /44

膝关节 /45

膝关节(腓骨下翻) /46

半月板上面观 /46

膝关节矢状切面 /47

踝关节周围的韧带 /47

足底韧带 /48

踝关节(冠状切面)和跗骨间关节  
(水平切面) /48

肌的形态 /49

头颈肌前面观 /50

头颈肌侧面观(1) /50

头颈肌侧面观(2) /51

翼内肌、翼外肌 /51

颈深肌群 /51

上肢肌前面观 /52

上肢肌后面观 /52

上肢带肌和臂肌前群 /53

上肢带肌和臂肌后群 /54

前臂肌前群浅层 /55

前臂肌前群深层 /56

前臂肌后群 /57

手肌 /58

下肢肌 /59

大腿肌前群和内侧群 /60

臀肌和大腿肌后群 /61

臀肌深层 /61

小腿前外侧面及足背的肌 /62

小腿肌后群浅层 /63

小腿肌后群深层 /63

足底肌(1) /64

足底肌(2) /65

## 第二部分 消化系统

消化系统概观 /66

口腔及咽峡 /67

恒牙 /67

乳牙 /66

磨牙的剖面 /68

舌背 /68

舌下面观和口腔底 /69

口腔正中矢状切面 /69

大唾液腺外侧面观 /70

下颌下腺和舌下腺内侧面观 /70

咽前壁后面观(切开咽后壁) /71

咽后面观(示咽肌) /71



食管 /72  
胃的黏膜 /73  
胃的肌层 /73  
十二指肠与胰 /74  
小肠 /75  
结肠的特征 /75  
盲肠(剖开)与阑尾 /76  
直肠和肛管(剖开) /76  
肝 /77  
肝的分叶与分段 /78  
肝内管道铸型(脏面) /79  
肝外胆道和胰 /79  
胰管铸型 /79

### 第三部分 呼吸系统

呼吸系统概观 /80  
头颈正中矢状切面(示上呼吸道) /81  
鼻甲(鼻镜) /81  
头颈正中矢状切面(示鼻窦开口) /82  
甲状软骨 /83  
杓状软骨、环状软骨和会厌软骨 /83  
喉软骨及其连结 /84  
喉肌 /85  
喉腔 /86  
气管和支气管树 /87  
气管、主支气管和肺 /88  
肺的内侧面 /89  
肺和胸膜 /90  
肺和胸膜的体表投影(模式图) /91

### 第四部分 泌尿生殖系统

男性泌尿生殖系统概观 /92  
女性泌尿生殖系统概观 /93  
男性泌尿生殖系统(盆前壁打开) /94  
肾的外形(右肾前面观) /95  
肾的位置(后面观) /95  
肾的构造 /96  
肾动脉和肾段 /97  
肾的水平和冠状切面 /98  
肾的矢状面 /99  
肾被膜及其周围间隙模式图 /100  
尿路造影(CT重建) /100

男性膀胱侧面观 /101  
膀胱底内面观 /101  
男性盆腔正中矢状切面 /102  
睾丸、附睾、输精管和精索 /102  
输精管壶腹、精囊和前列腺(后面观,右侧剖开) /103  
阴茎 /103  
女性内生殖器 /104  
女性盆腔 /105  
女阴 /105  
乳房 /106

### 第五部分 腹膜

网膜 /106  
大网膜和横结肠系膜(大网膜掀起) /107  
肠系膜 /107  
阑尾系膜 /108  
乙状结肠系膜 /108  
直肠子宫陷凹 /108  
男性躯干正中矢状切面 /109

### 第六部分 脉管系统

心的位置 /110  
心前面观 /111  
心后下面观 /111  
右心房和右心室内腔 /112  
左心房和左心室内腔 /112  
心室底 /113  
心肌层 /113  
心室横断面 /114  
心传导系模式图 /114  
右冠状动脉 /115  
左冠状动脉 /116  
心的血管铸型 /117  
心包后壁(心摘除) /118  
主动脉弓和胸主动脉及其分支 /118  
腹主动脉及其分支 /119  
颈总动脉及其分支 /120  
锁骨下动脉及其分支 /120  
肩胛区动脉 /121  
腋动脉 /121  
肱动脉及其分支 /122  
臂部动脉后面观 /122  
尺动脉和桡动脉 /123

前臂动脉后面观 /123  
手掌面的动脉 /124  
手背动脉 /125  
手动脉铸型前面观 /125  
上肢动脉铸型前面观 /126  
上肢动脉铸型后面观 /126  
腹腔干及其分支(肝上翻) /127  
腹腔干及其分支(胃上翻) /127  
肠系膜上动脉及其分支 /128  
肠系膜下动脉及其分支 /129  
髂内动脉及其分支(男性) /130  
髂内动脉及其分支(女性) /130  
子宫动脉(离体) /131  
阴部内动脉及其分支(女性) /131  
阴部内动脉及其分支(男性) /132  
臀上、下动脉 /132  
腹壁下动脉和胸廓内动脉(内面观) /133  
腹股沟区的浅动脉和浅静脉 /133  
股动脉及其分支前面观 /134  
腓动脉及其分支 /135  
足底动脉 /136  
足背动脉 /136  
下肢动脉铸型外侧面观 /137  
静脉壁 /138  
板障静脉 /138  
手背浅静脉 /138  
上肢的浅静脉 /139  
锁骨下静脉及其属支 /139  
头面部的静脉 /140  
颈部的静脉 /141  
上腔静脉和下腔静脉 /142  
足背浅静脉 /143  
小腿浅静脉 /143  
大腿前内侧区的浅静脉 /144  
髂总静脉及其属支(男性) /144  
髂总静脉及其属支(女性) /145  
门静脉及其属支 /145  
门腔静脉吻合模式图 /146  
肝铸型标本后面观(示肝静脉和下腔静脉) /147  
椎静脉丛后面观 /147  
淋巴系模式图 /148  
头颈部淋巴结 /149  
上肢浅淋巴管和淋巴结前面观 /150



腋淋巴结 /151  
肺门淋巴结 /151  
下肢浅淋巴管和淋巴结 /152  
髂淋巴结 /152  
腹后壁淋巴结 /153  
肠外淋巴结 /153  
胃的淋巴管前面观 /154  
胸导管 /154  
脾 /155  
胸腺 /155

## 第七部分 感觉器

眼球水平切面模式图 /156  
虹膜、睫状体和晶状体 /156  
眼底模式图 /157  
眼外观 /157  
泪腺及其排泄管 /157  
泪道 /158  
眼外肌 /159  
眼动脉 /160  
眶内结构上面观 /160  
前庭蜗器概观 /161  
耳郭 /161  
耳郭软骨侧面观 /161  
外耳道和鼓膜 /162  
鼓膜(耳镜) /162  
鼓室 /163  
鼓室壁 /164  
骨迷路 /165  
耳蜗剖面模式图 /166  
内耳上面观(颞骨岩部上部剖开) /166  
膜迷路及神经分布 /166

## 第八部分 内分泌系统

内分泌概观 /167  
垂体和松果体 /168  
鞍膈和垂体 /168  
肾上腺 /168  
甲状腺和甲状旁腺 /169

## 第九部分 神经系统

神经系统模式图 /170  
神经元模式图 /171  
突触超微结构模式图 /171  
脊髓被膜和脊髓节段模式图 /171

脊髓后面观 /172  
脊髓和脊神经 /173  
脊神经的组成模式图 /173  
脊髓节段与椎骨的对应关系(模式图) /174  
脊髓节段和脊神经根 /174  
脊髓横断面 /175  
脊髓的内部结构模式图(颈段横切面) /176  
脑底面及脑神经根 /176  
脑的正中矢状切面 /177  
脑的外侧面 /177  
脑干腹侧面 /178  
脑干背侧面 /178  
菱形窝 /179  
第四脑室脉络丛和脉络组织模式图 /179  
脑干脑神经核模式图(背面观) /180  
脑干脑神经核模式图(侧面观) /181  
平延髓锥体交叉的横切面 /182  
平延髓内侧丘系交叉的横切面 /182  
平延髓橄榄中部的横切面 /182  
平延髓橄榄上端的横切面 /183  
平脑桥下段的横切面 /183  
平脑桥中段的横切面 /183  
平中脑下丘的横切面 /184  
平中脑上丘的横切面 /184  
小脑 /185  
小脑脚和齿状核(侧面观) /185  
小脑和脑桥的横切面 /186  
背侧丘脑和后丘脑核团模式图 /186  
下丘脑主要核团模式图 /187  
端脑外侧面 /187  
端脑分叶 /188  
端脑内侧面 /188  
端脑底面 /189  
海马 /190  
端脑水平切面 /190  
脑的冠状切面 /191  
基底核模式图 /191  
大脑半球的联络纤维 /192  
胼胝体上面观 /192

大脑半球主要的投射纤维 /193  
锥体束 /193  
视辐射 /194  
脑室 /195  
硬脑膜 /196  
海绵窦冠状切面 /196  
脊髓的被膜(横断、上面观) /197  
脑底动脉 /197  
脑外侧面的动脉 /198  
大脑半球内侧面的动脉 /198  
大脑动脉的中央支 /199  
大脑中动脉的中央支和大脑前动脉 /199  
脑动脉铸型前面观 /200  
大脑外侧面的静脉 /200  
大脑深静脉 /201  
脊髓下段的血供 /201  
脊髓的动脉 /202  
头颈部的正中矢状切面(示脑室系统) /203  
脑神经概观 /203  
脑神经附脑部位(腹侧面观) /204  
颅底内面观(示脑神经出、入颅的部位) /204  
嗅神经(鼻腔外侧壁) /205  
眶内神经上面观 /205  
三叉神经外侧面观 /206  
三叉神经内侧面观 /206  
面神经管外分支 /207  
延髓和后4对脑神经(后面观) /207  
后4对脑神经 /208  
迷走神经前、后干 /208  
迷走神经和交感干后面观(胸、腹后壁去除) /209  
交感干和内脏大、小神经 /210  
交感干和交通支 /211  
盆丛 /211  
内脏神经(神经节、神经丛) /212

## 第十部分 局部解剖

颅顶软组织层次 /213  
头颈部的肌、血管和神经前面观 /214  
头颈部的肌、血管和神经侧面观(1) /215



- 头颈部的肌、血管和神经  
侧面观 (2) /216
- 头颈部的肌、血管和神经  
侧面观 (3) /217
- 头颈部的肌、血管和神经  
侧面观 (4) /218
- 胸腹壁浅层 /219
- 胸腹壁深层 /220
- 前锯肌 /221
- 胸廓前壁内面观 /221
- 纵隔右侧面观 /222
- 纵隔左侧面观 /222
- 胸后壁 (示后纵隔) /223
- 膈前下面观 /223
- 腹前外侧壁 (1) /224
- 腹前外侧壁 (2) /225
- 腹前外侧壁 (3) /226
- 腹股沟区 /227
- 腹股沟区 /227
- 腹股沟区 /228
- 腹股沟区 /228
- 腹股沟三角内面观 /229
- 腹后壁的肌和神经 /229
- 结肠上区和腹腔动脉 /230
- 结肠上区和腹腔动脉 /230
- 结肠下区和肠系膜上血管 /231
- 结肠下区和肠系膜下血管 /232
- 男性盆腔 /233
- 女性盆腔 /233
- 男性会阴的肌、血管和神经 /234
- 女性会阴的肌、血管和神经 /234
- 背部的肌和神经 (1) /235
- 背部的肌和神经 (2) /236
- 背部的肌和神经 (3) /237
- 背部的肌和神经 (4) /238
- 上肢的浅静脉和皮神经 /239
- 腋区结构 (1) /240
- 腋区结构 (2) /240
- 腋区结构 (3) /241
- 腋区结构 (4) /241
- 臂前区深层结构 /242
- 前臂前区深层结构 (1) /243
- 前臂前区深层结构 (2) /244
- 臂后区深层结构 /245
- 前臂后区深层结构 /245
- 手掌面的肌、血管和神经 (1)  
/246
- 手掌面的肌、血管和神经 (2) /246
- 手掌面的肌、血管和神经 (3) /247
- 手背面的结构 /247
- 解剖学鼻烟壶 /248
- 下肢的浅静脉和皮神经 /248
- 大腿前内侧面的肌、血管和神经 (1)  
/249
- 大腿前内侧面的肌、血管和神经 (2)  
/250
- 大腿前内侧面的肌、血管和神经 (3)  
/251
- 臀部及大腿后面的肌、血管和神经 (1)  
/251
- 臀部及大腿后面的肌、血管和神经 (2)  
/252
- 小腿前面及足背的肌、血管和神经 (1)  
/253
- 小腿前面及足背的肌、血管和神经 (2)  
/254
- 小腿后面的肌、血管和神经 /255
- 足底的肌、血管和神经 (1) /255
- 足底的肌、血管和神经 (2) /256

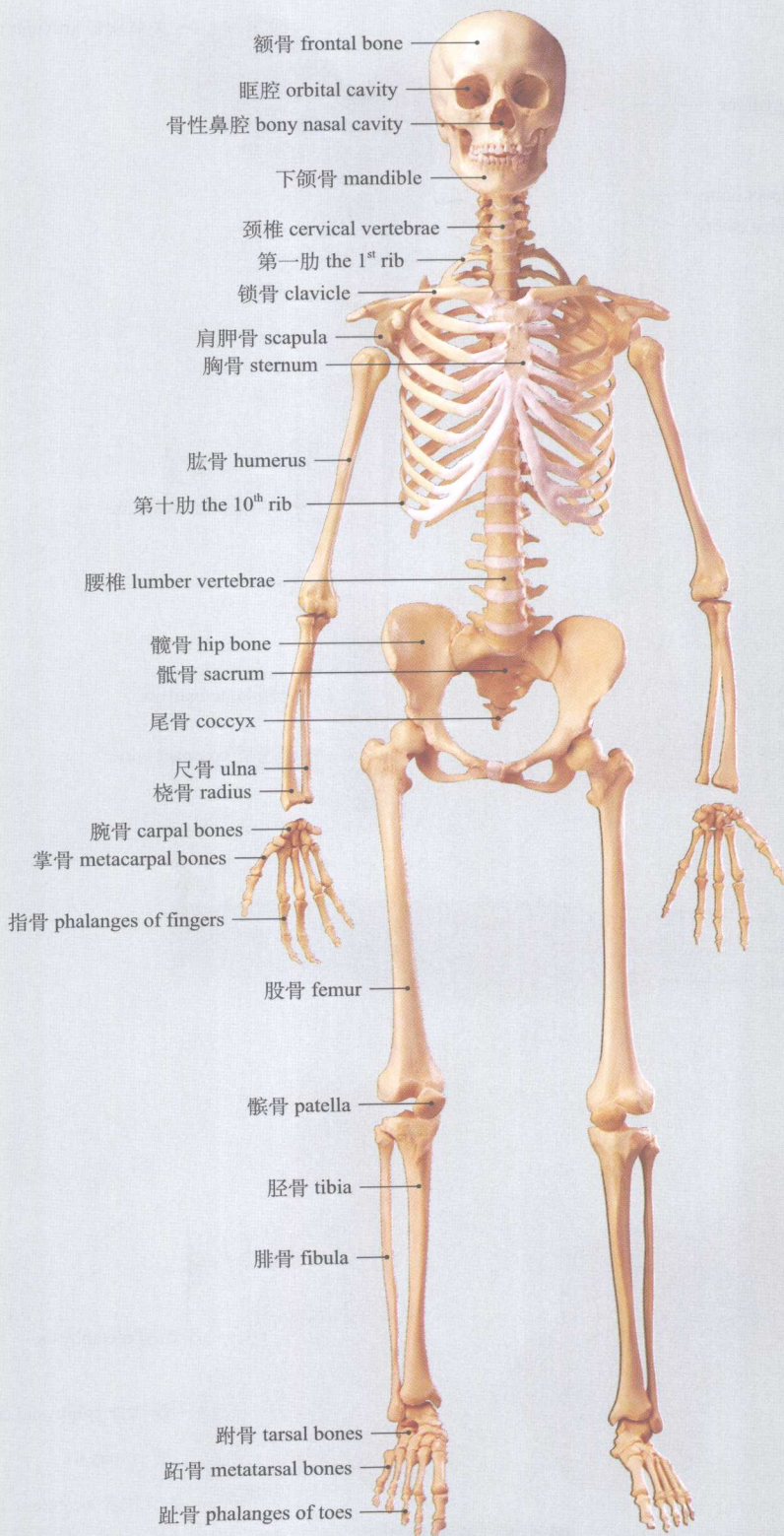


图 1-1 全身骨骼前面观  
anterior aspect of skeleton



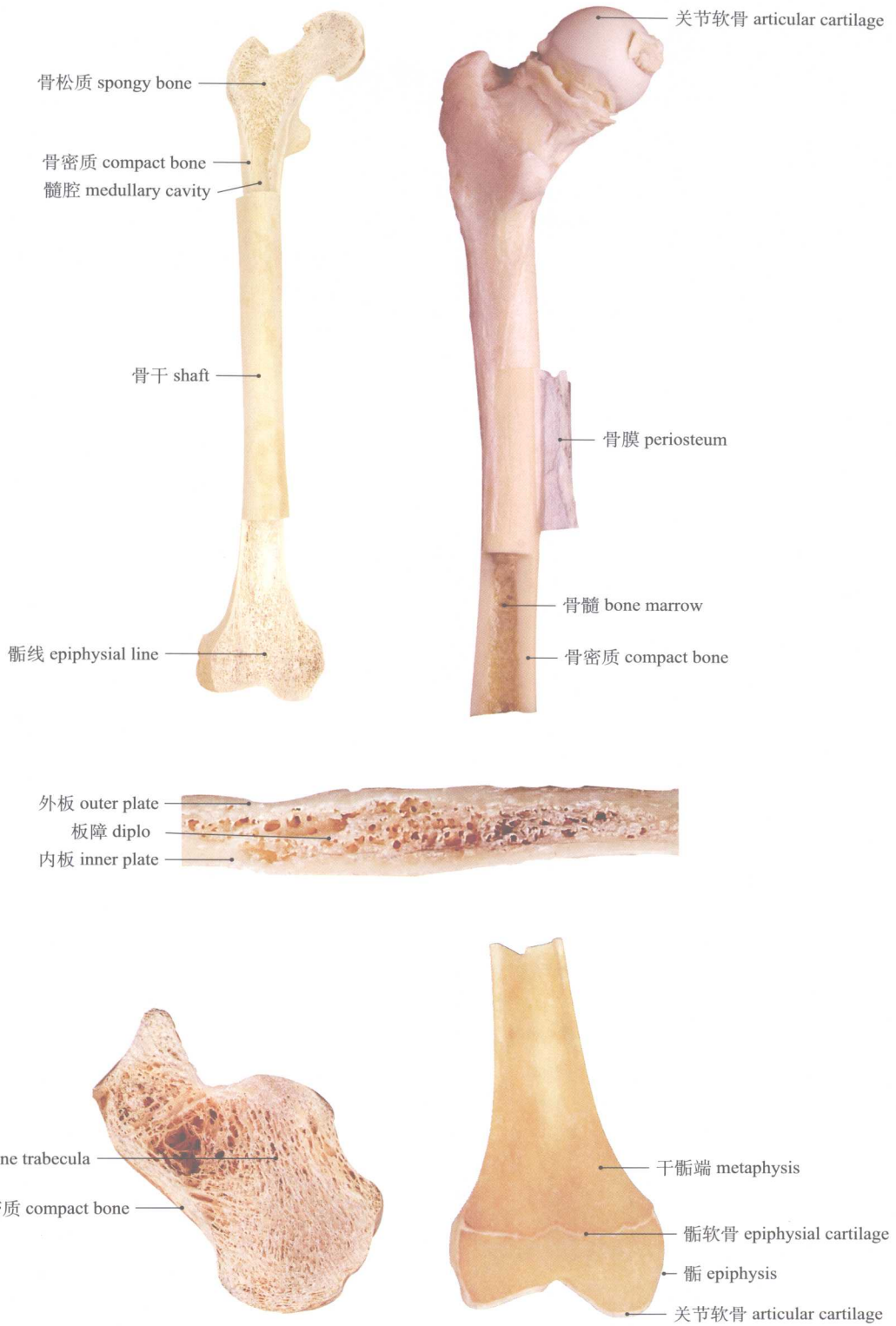


图 1-2 骨的构造  
structures of bone

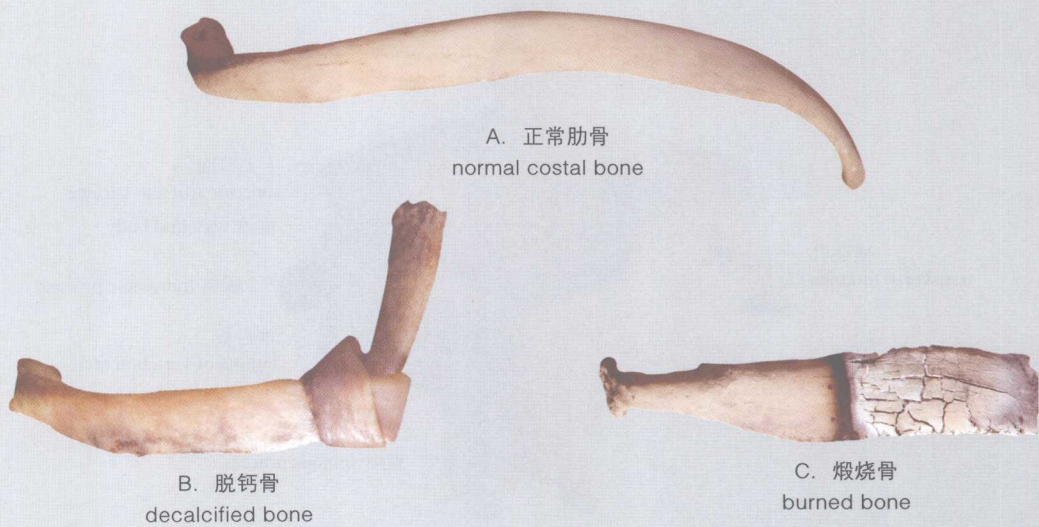
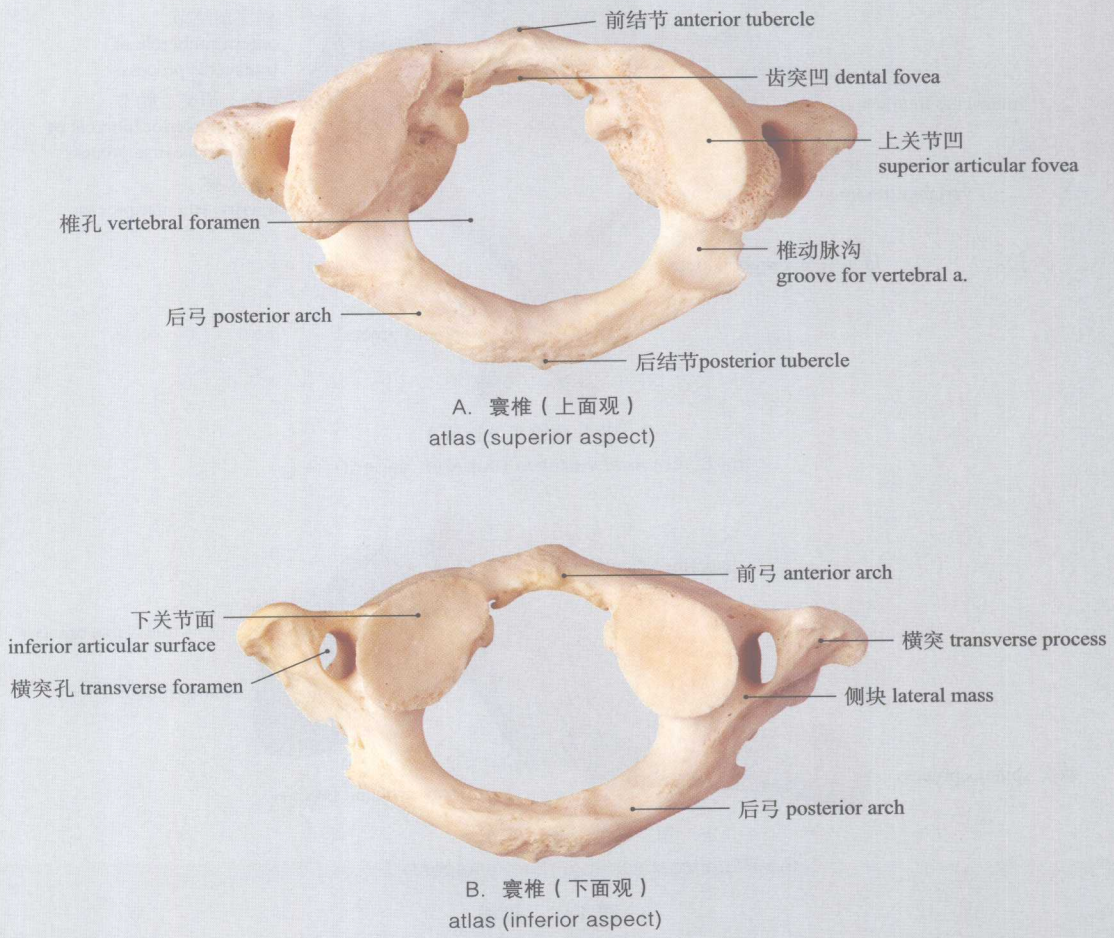
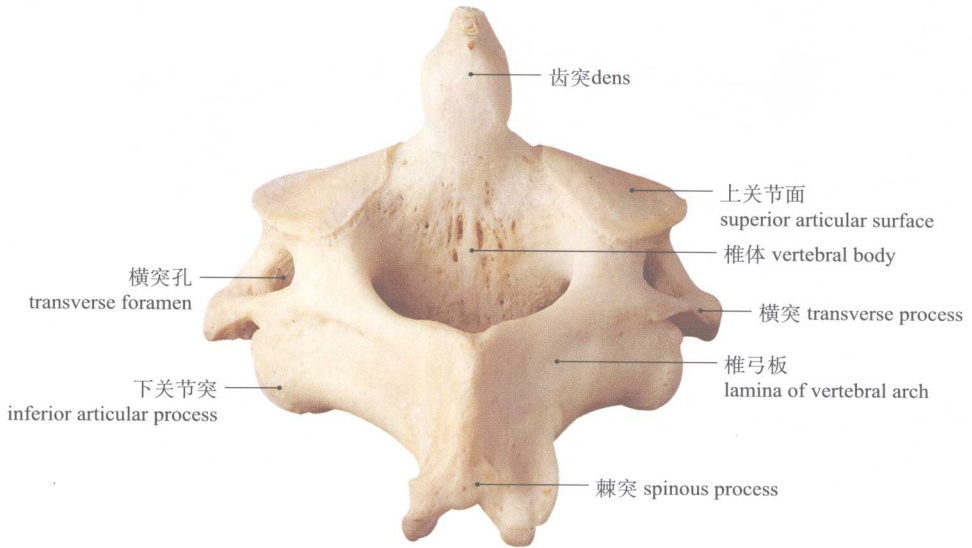


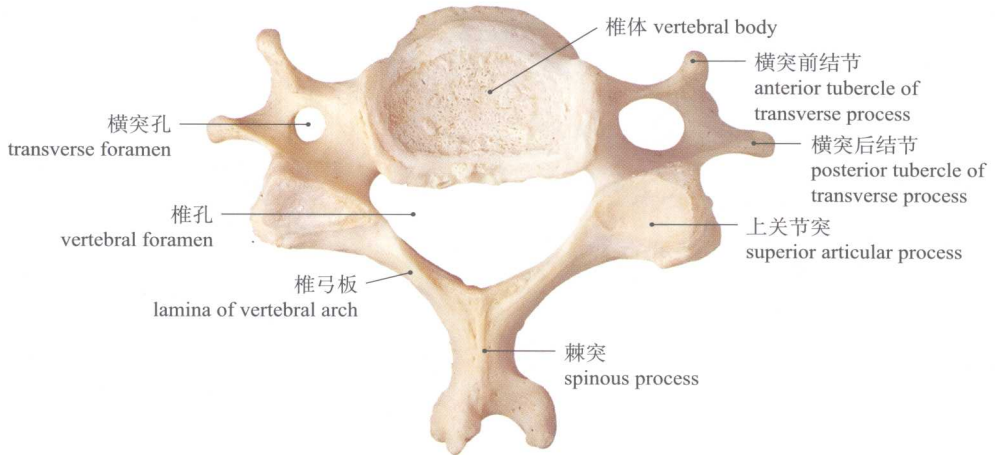
图 1-3 骨的理化特性  
The Physicochemical characteristics of bone



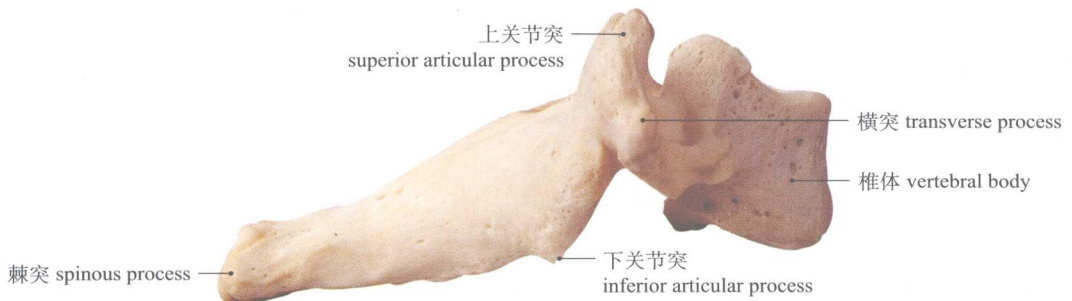




C. 枢椎  
axis

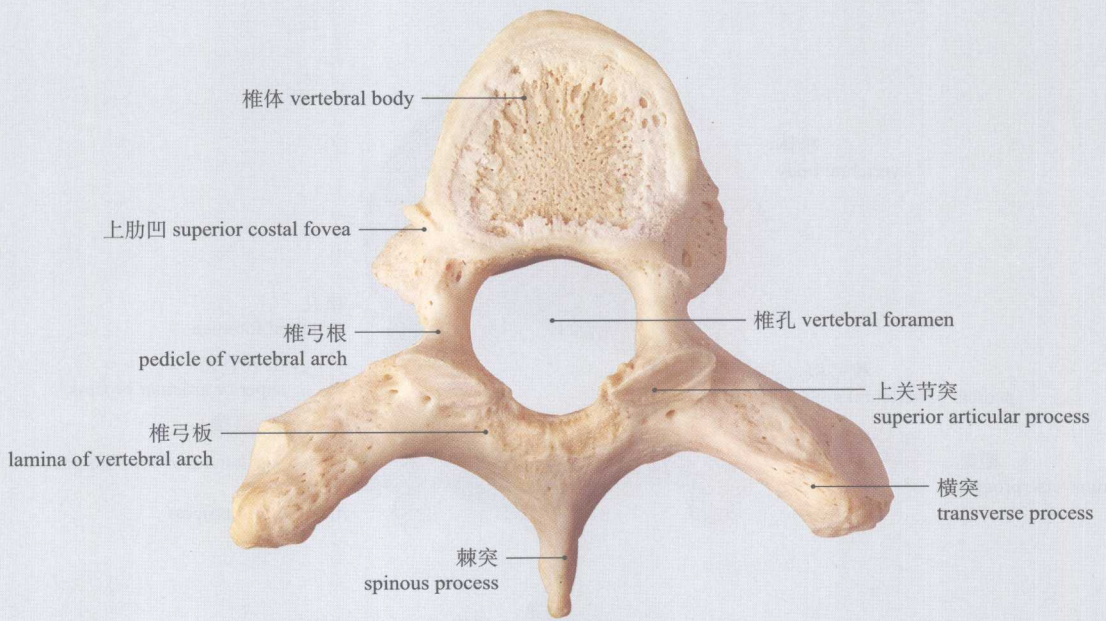


D. 第5颈椎 (上面观)  
the 5<sup>th</sup> cervical vertebra (superior aspect)

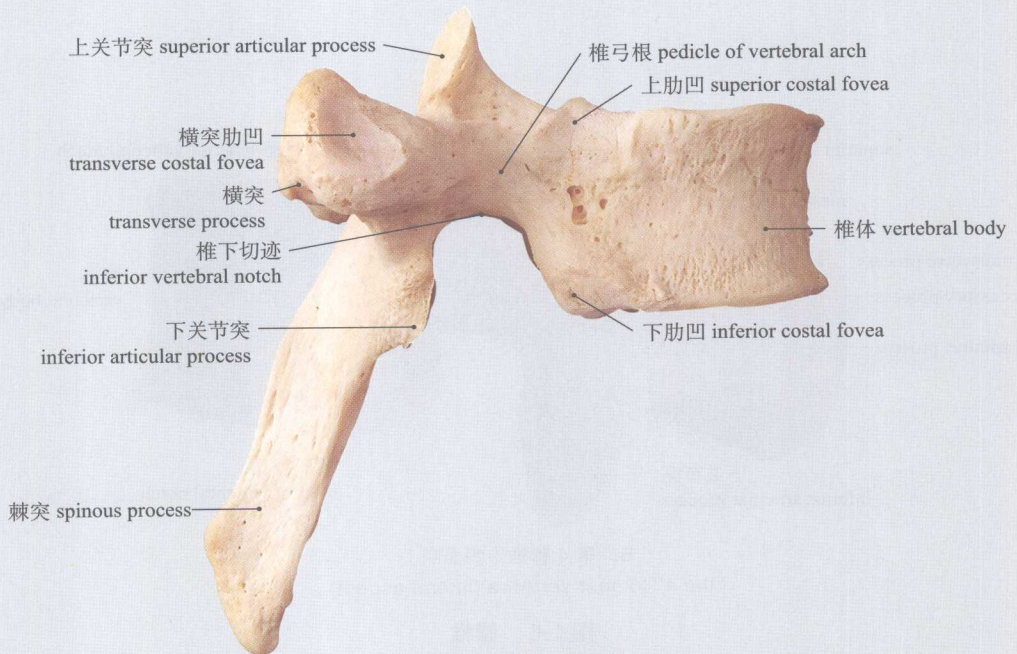


E. 第7颈椎 (侧面观)  
the 7<sup>th</sup> cervical vertebra (lateral aspect)

图 1-4 颈椎  
cervical vertebrae



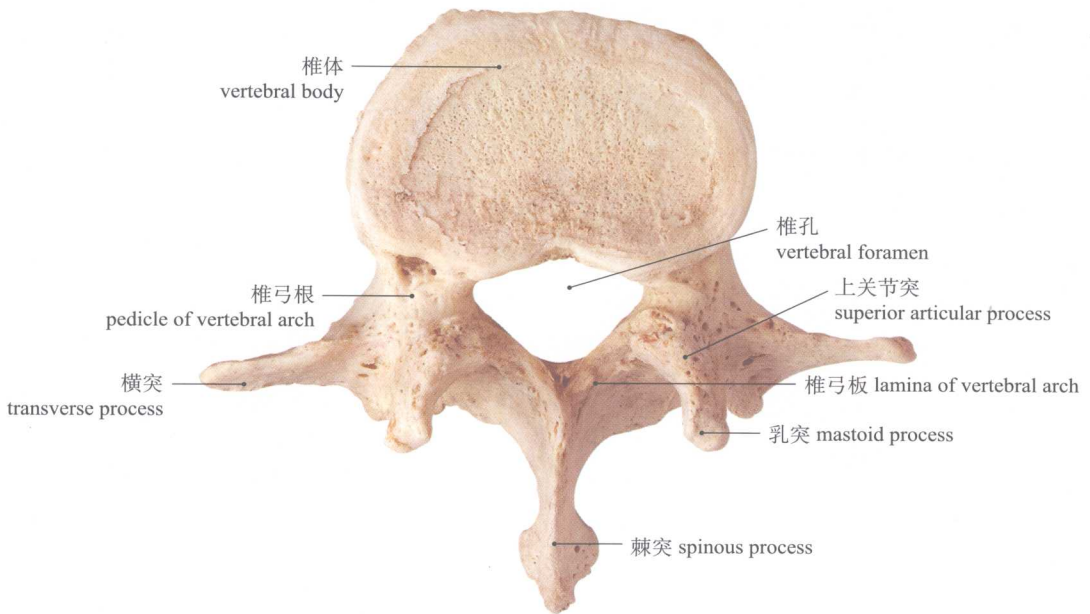
A. 第7胸椎(上面观)  
the 7<sup>th</sup> thoracic vertebra(superior aspect)



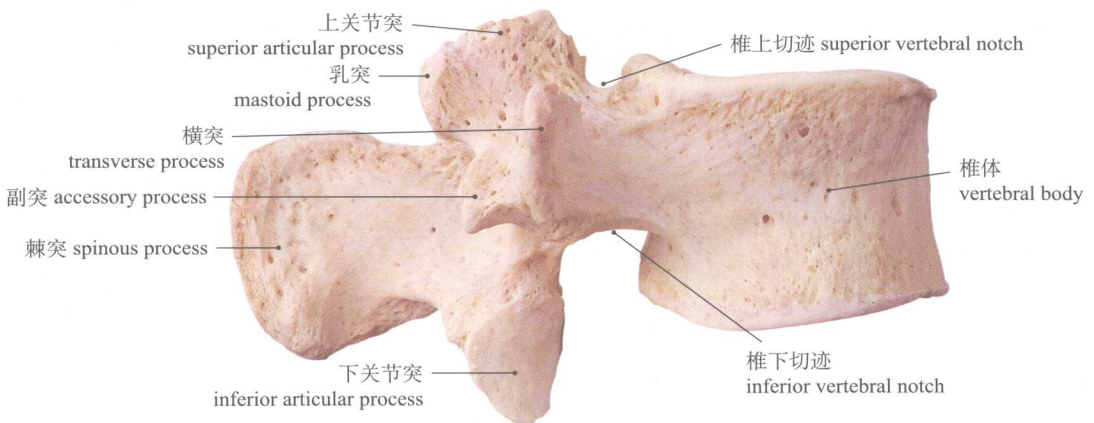
B. 第7胸椎(侧面观)  
the 7<sup>th</sup> thoracic vertebra(lateral aspect)

图 1-5 胸椎  
thoracic vertebrae



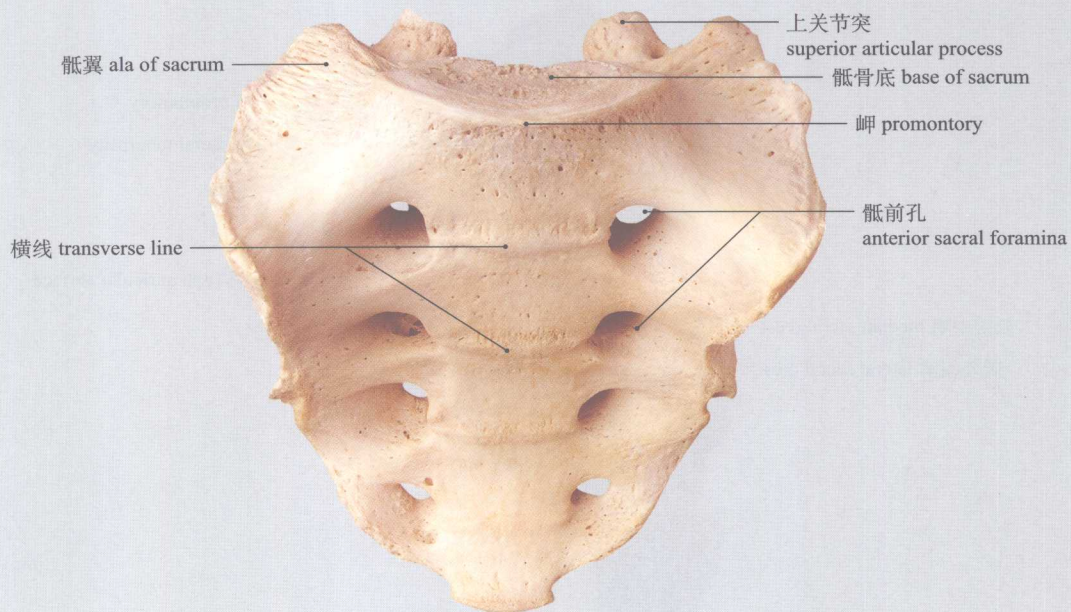


A. 第4腰椎 (上面观)  
the 4<sup>th</sup> lumbar vertebra (superior aspect)

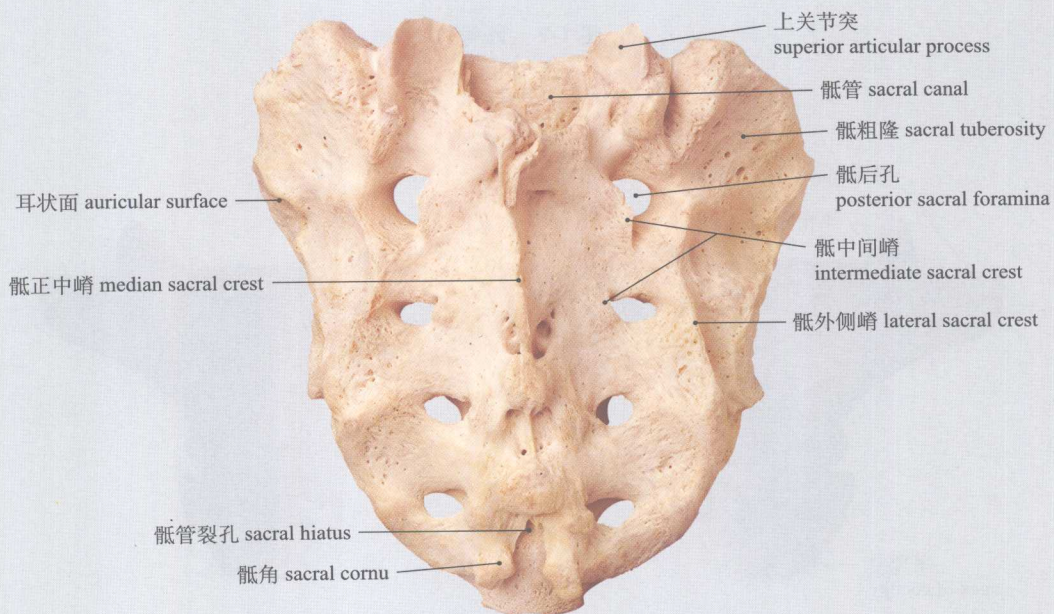


B. 第4腰椎 (侧面观)  
the 4<sup>th</sup> lumbar vertebra (lateral aspect)

图 1-6 腰椎  
lumbar vertebrae

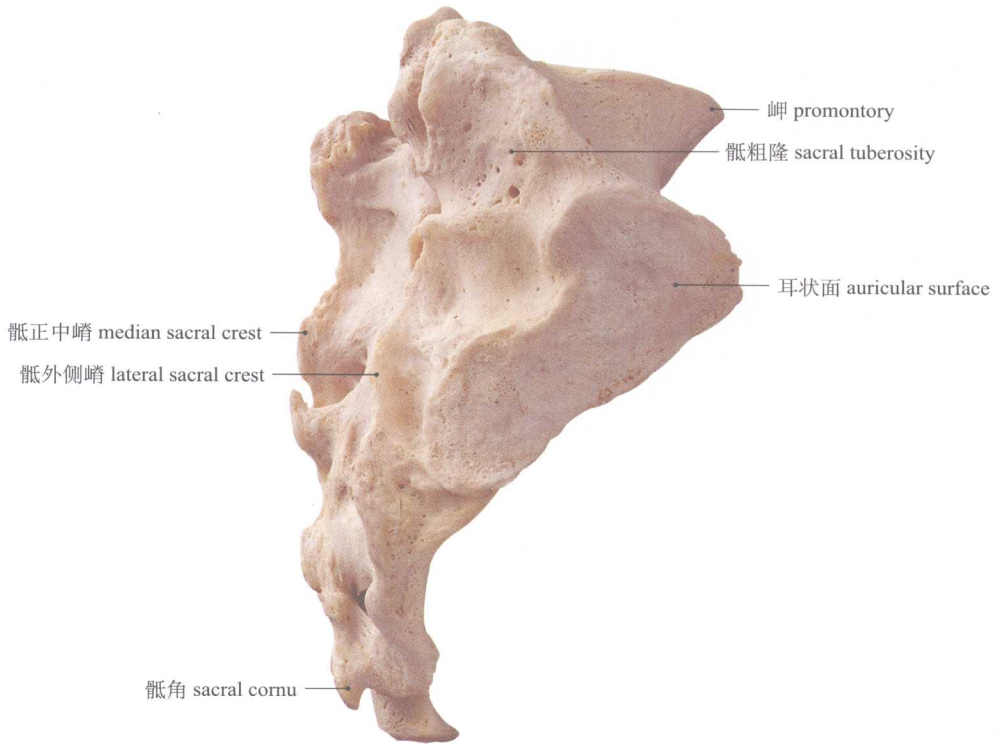


A. 骶骨前面观  
anterior aspect of sacrum



B. 骶骨后面观  
posterior aspect of sacrum





C. 骶骨侧面观  
 lateral aspect of sacrum

图 1-7 骶骨  
 sacrum

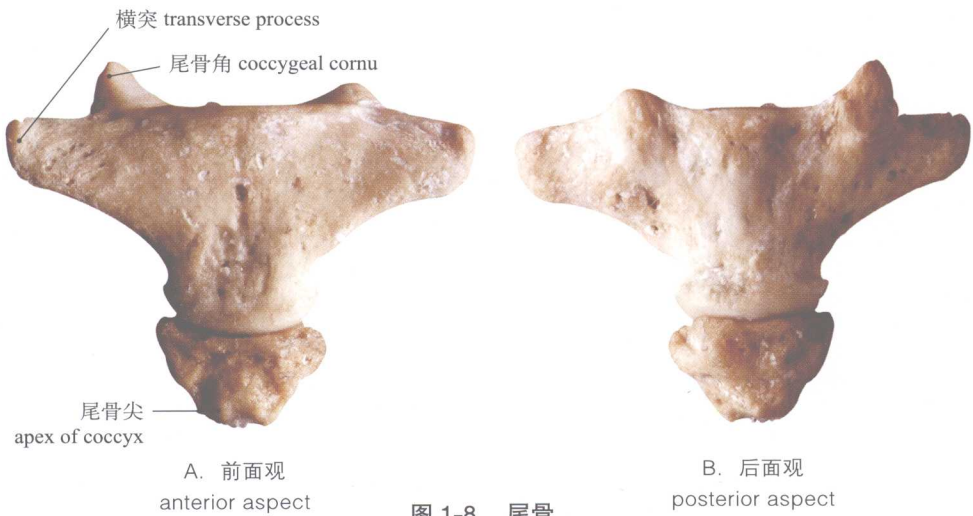


图 1-8 尾骨  
 coccyx