



浙大學術精品文叢

上

荀闇文存

◎ 沈文倬 著



商務印書館

浙大學術精品文叢

荀 闇 文 存

——宗周禮樂文明與中國文化考論

（上 冊）

沈文倬 著

商 務 中 書 館

2006 年 · 北京

圖書在版編目(CIP)數據

薊園文存 / 沈文倬著. —北京: 商務印書館, 2006
(浙大學術精品文叢)
ISBN 7-100-05082-0

I. 薊… II. 沈… III. 儀禮—研究 IV. K892.9

中國版本圖書館 CIP 數據核字(2006)第 063827 號

所有權利保留。
未經許可,不得以任何方式使用。

薊園文存(全兩冊)

——宗周禮樂文明與中國文化考論

沈文倬 著

商 務 印 書 館 出 版

(北京王府井大街 36 號 郵政編碼 100710)

商 務 印 書 館 發 行

杭州杭新印務有限公司印刷

ISBN 7-100-05082-0/K·945

2006 年 6 月第 1 版 開本 880 × 1240 1/32

2006 年 6 月第 1 次印刷 印張 331/4 插圖 2

定價: 58.00 元

《浙大學術精品文叢》總序

近代以降，西學東漸，接受西方先進科學技術成爲開明人士的共識。杭州知府林啓(1839—1900)會同浙江巡撫和地方士紳，積極籌備開設一所以西方科學體系爲主要課程的新型學堂。經清廷批復，求是書院於1897年3月在杭州設立(1901年改爲浙江大學堂)。這是近代中國最早的幾所新型高等學府之一。

求是書院幾經變遷，到1928年，成爲國立浙江大學。1936年，杰出的氣象學家和教育家竺可楨(1890—1974)出任校長，廣攬英才，銳意改革，很快使浙江大學實力大增，名滿東南。抗日戰爭期間，全校師生在竺可楨校長的率領下，艱苦跋涉，舉校西遷，在貴州遵義、湄潭辦學，一時名師雲集，被英國著名科技史家李約瑟譽爲“東方劍橋”。

浙江大學的人文社會科學研究歷史悠久，底蘊深厚，名家輩出。1928年，浙大正式設立文理學院，開設中國語文、外國語文、哲學、心理、史學與政治等學科。1936年增設史地學系，1939年，文理學院分爲文學院、理學院，1945年成立法學院，后又陸續增加哲學系、人類學系、經濟學系等系科和一批文科類研究所。與求是書院同年創建的杭州育英書院，1914年成爲之江大學。陳獨秀、蔡元培、陳望道、胡適、蔣夢麟、馬叙倫、馬一浮、郁達夫、夏衍、吳晗、胡喬木、施蛰存、郭紹虞、林漢達、經亨頤、湯用彤、譚其驤、勞乃

2 薊蘭文存

宣、邵裴子、宋恕、蔣方震、許壽裳、沈尹默、邵飄萍、梅光迪、錢穆、馬寅初、張蔭麟、張其昀、賀昌群、錢基博、張相、夏承燾、姜亮夫、朱生豪、王季思、嚴群、許國璋、王佐良、薄冰、方重、裘克安、戚叔含、李浩培、孟憲承、鄭曉滄等著名學者曾在這兩所學校學習或任教。

1952年全國院系調整，浙江大學一度變為以工科為主的高等學府。它的文學院和理學院的一部分，與之江大學文學院、理學院合並成為浙江師範學院，後演變為杭州大學。它的農學院和醫學院則分別發展為浙江農業大學和浙江醫科大學。1998年9月，同根同源的原浙江大學、杭州大學、浙江農業大學、浙江醫科大學合並成為新的浙江大學，這是新時期中國高校改革的一項重要措施，新浙大是目前國內學科門類最齊全、規模最大的研究型綜合性大學之一。

新浙江大學成立後，人文社會科學得到了更大、更好的發展機遇。目前，浙江大學擁有文學、哲學、歷史學、語言學、政治學、藝術學、教育學、法學、經濟學、管理學等人文社會科學的全部一級學科，門類齊全，實力雄厚。而在人文社會科學與自然科學、技術科學的學科交叉和相互滲透方面，浙江大學更具有明顯優勢。為了有力推動浙江大學的人文社會科學研究，新世紀之初，學校確立了“強所、精品、名師”的文科發展戰略，從機構、成果、隊伍三方面加強建設，齊頭並進。《浙大學術精品文叢》就是這一發展戰略的重要組成部分。

自然科學、人文科學和社會科學共同構成了人類的知識系統，是人類文明的結晶。歷史與未來，社會與人生，中國與世界，舊學與新知，繼承與創新……，時代前進和社會發展為人文社會科學的研究提供了廣闊的空間。在經濟全球化與文化多元化的時代趨勢

下，人文社會科學的地位和重要性正日益凸現，每一個有責任感的學者，必將以獨立的思考，來回應社會、時代提出的問題。編輯這套《浙大學術精品文叢》，正是為了記錄探索的軌迹，採擷思想的花朵。

浙江素稱文化之邦，人文薈萃，學脉綿長。自東漢以來，先后出現過王充、王羲之、沈括、陳亮、葉適、王守仁、黃宗羲、章學誠、龔自珍、章太炎、魯迅等著名思想家、文學家、史學家、科學家，南宋后更形成了“浙江學派”，具有富於批判精神、實事求是、敢於創新的鮮明學術傳統。浙江大學得地靈人杰之利，在百年發展史上集聚和培育了大量優秀人才，也形成了自己“求是創新”的優良學風。《浙江大學學術精品文庫》將以探索真理、關注社會歷史人生為宗旨，繼承優良傳統，倡導開拓創新的精神，力求新知趨邃密，舊學轉深沉。既推崇具有前瞻性的理論創新之作，也歡迎沉潛精嚴的專題研究著作，鼓勵不同領域、不同學派、不同風格的學術研究工作的同生共存，融會交叉，以推進人文社會科學的健康發展。

《浙大學術精品文叢》是一套開放式的叢書，主要收納浙江大學學者獨立或為主撰寫的人文社會科學領域的學術著作。為了反映浙大優良的學術傳統，做好學術積累，本叢書出版之初將適當收入一些早年出版、在學界已有定評的優秀著作，但更多的位置將留給研究新著。為保證學術質量，凡收入本叢書者，都經過校內外同行專家的匿名評審。“精品”是我們倡導的方針和努力的目標，是否名實相符，真誠期待學界的檢閱和評判。

同樣誕生於1897年的商務印書館向以文化積累和學術建設為己任，盛期曾步入世界出版業的前列，而今仍是在海內外享有盛譽的學術出版重鎮。浙江大學和商務印書館的合作有着悠久的歷

4 薈閣文存

史。早在 1934 年，商務印書館就出版過《國立浙江大學叢書》。值得一提的是，浙大歷史上有兩位重要人物曾在商務印書館任職。一是高夢旦(1870—1936)，他 1901 年任剛剛更名的浙江大學堂總教習，次年以留學監督身份率留學生赴日本考察學習。1903 年冬他應張元濟之邀到商務，與商務共命運達三十余年，曾任編譯所國文部部長、編譯所所長，主持編寫《最新教科書》，倡議成立辭典部，創意編纂《新詞典》和《辭源》，為商務印書館的發展做出了重要貢獻。一是老校長竺可楨，他 1925—1926 年在商務印書館編譯所史地部主持工作，參加了百科詞典的編寫。在浙江大學努力建設世界一流大學的今天，百年浙大和百年商務二度携手，再續前緣，合作出版《浙大學術精品文叢》，集中展示浙大學人的研究成果。薪火相繼，學林重光，願這套文叢伴隨新世紀的脚步，不斷邁向新的高度！

弁 言

拙文零落散佚，本無意再結集出版；但猶感衆同仁一片誠意，遂以“荊閣文存”爲選集冠其名。予花甲之年自號荊閣，乃喻經學、禮學精深浩瀚而識者多晦闇不明以自警。若視其爲中華民族古文化之主體和肯綮，則宗周禮樂文明當非謂華夏幾千年文明史之淵源歟？予治經、禮六十餘載，孜孜矻矻，所得僅滄海一粟耳；暮年似覺會通一二，然垂垂老矣，惟寄希望於後輩菁菁學子耶！治經治禮不易，祇有心除“魔障”，胸臆如水，方能專注向學，趨於會通。所幸華夏文明日臻絢爛，經學、禮學得以古爲今用；此“絕學”不絕，予願足矣。且鈔錄二十年前所作“聲華刊落”詩及其題記如下，聊以自省，並亦忝以其中之微言箴語，與志在發揚優良文化傳統、潛心探索國學精萃者共勉。

爲避詩名便廢吟，季來學道漸能深。

聲華刊落中天月，魔障清除午夜琴。

秋水一潭澗不濁，春花萬樹愛非淫。

莫傷世路多艱阻，賴有微言藥石箴。

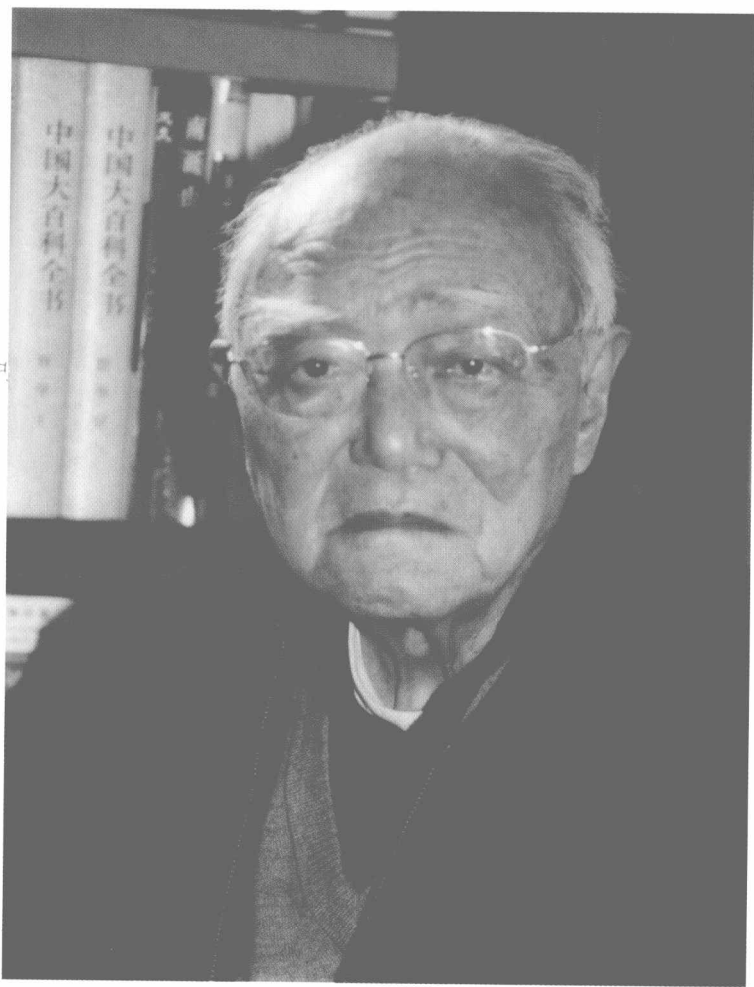
6 荊蘭文存

戊寅之歲^①，虜氛正惡。避地郡城，從同邑姚俊先先生受姚江之學。一夕，推窗望月，聽鄰女鼓琴。俊公曰：“盍詩以言志乎？”諸子皆有作，而予僅得一聯。公曰：“置之，魔障豈遽消除耶？”然則萬里無雲，朗月在天；得此氣象，洵非易易矣！及俊公謝賓客，予亦棄去不復爲。而陽明刊落一義，銘諸肺腑，受用匪淺。然平生不喜表襮，致蹭蹬迄今者，未始非此義爲厲階也。疇昔之夜，夢見俊公一握即逝。回念殘句，亟思補苴，既成。而頗訝卅餘年未有精進，其愧對師門爲如何耶！爰記其事。柔兆執徐，時客武林已易十四寒暑矣。^②

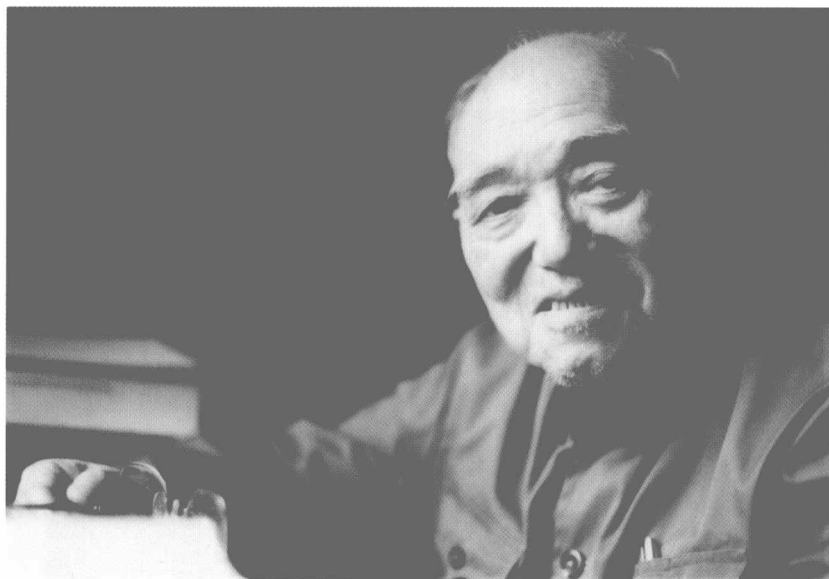
丙戌三月，吳江 沈文倬
識於西溪舊寓，時年九十

① 一九三八年，日寇侵華之時。

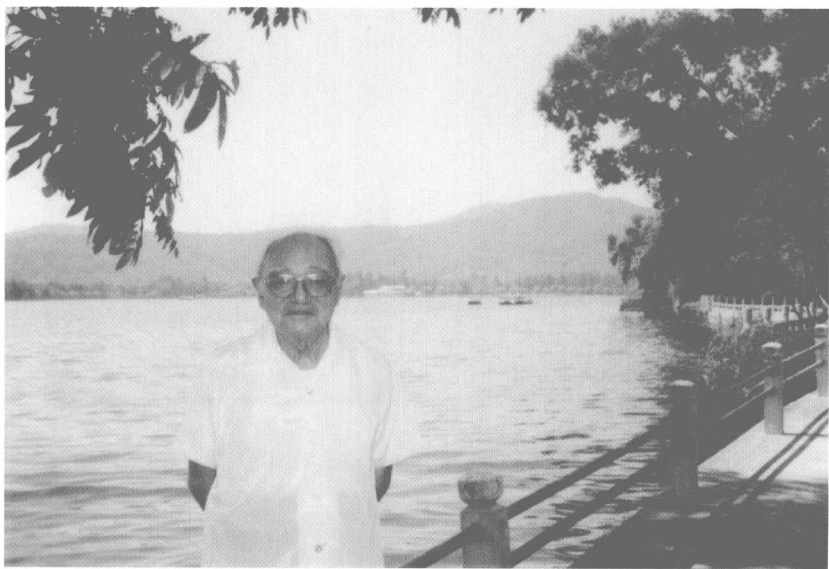
② 一九六三年二月，予奉調至杭州任職。



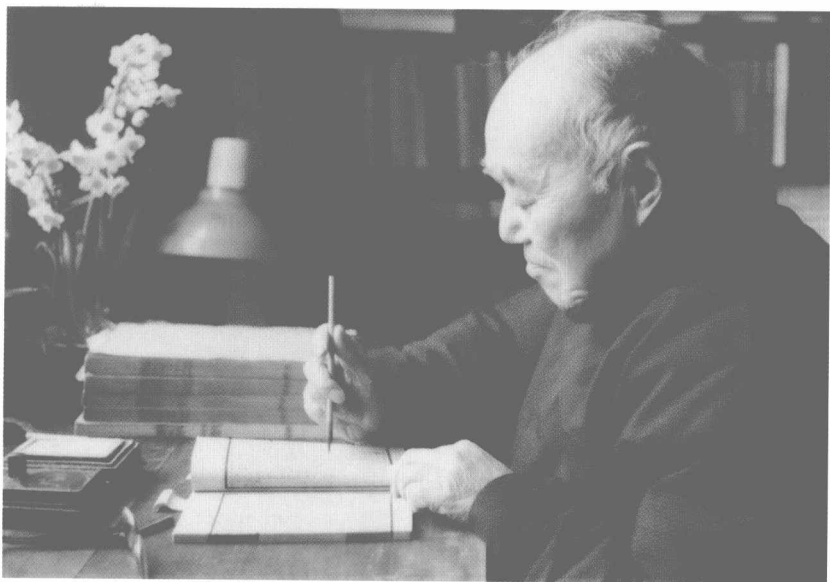
作者近影（2006年5月）



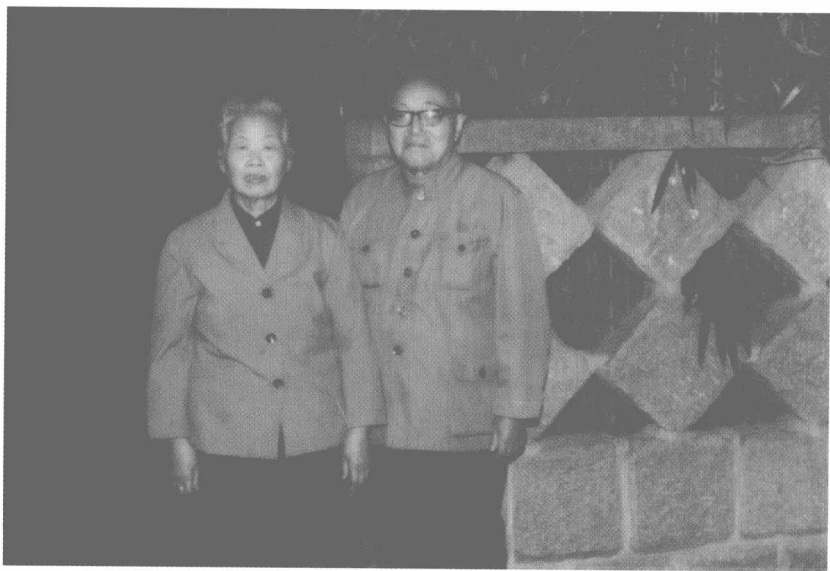
《武威〈禮〉漢簡考辨》等論著完成之後（1986年5月）



涉足西子湖畔（2000年7月）



伏案讀經治禮（1990年2月）



與夫人袁蔚女史鑽石婚紀念日留影（1994年11月）

28. 凡侍坐於君子，君子吹申，問曰：「且之蚤晏，以食告，^具改居，則請退可也。」（第12簡）

今本吹申作欠伸。禮記曲禮上：「侍坐於君子，君子欠伸，撰杖履，視日蚤莫，侍坐者請出矣。」少儀：「侍坐於君子，君子欠伸，運笏，澤劍首，還履，問日之蚤莫，雖請退可也。」均與此文略同。欠與吹聲義俱不可通，^{然簡本作吹，殆如他文}莫之作鄭，反之作賁，俱屬誤加形旁耳。

鄭注：「古文伸作信。」禮記儒行：「竟信其志。」鄭注：「信讀如屈伸之伸，假借字也。」說文人部：「伸」字段注云：「疑」

目 錄

略論禮典的實行和《儀禮》書本的撰作	1
《禮》漢簡異文釋	59
漢簡《士相見禮》今古文雜錯並用說	272
漢簡《服傳》考	276
宗周歲時祭考實	346
覲禮本義述	391
對《士喪禮、既夕禮中所記載的喪葬制度》的幾點意見	405
略論宗周王官之學	425
從漢初今文經的形成說到兩漢今文《禮》的傳授	503
黃龍十二博士的定員和太學郡國學校的設置	559
荀闈述禮(選錄)	618
序	618
一 容禮考	618
二 曲禮考敘論	625
三 坐興例述	627
四 士爲擯者對使臣稱謂議	629
五 鄉禮參臆	630

2 薊閣文存

六	歲祭繹義	632
七	歲時祭畢尸出主人堂上位面向辨	633
八	昏六禮探義	633
九	親迎奠鴈非執摯辨	635
十	士昏禮文多不具說	636
十一	十七篇正文首句爲篇名說	636
十二	喪服傳脫文	638
十三	筮日命辭句式議	639
十四	比法疏證	640
十五	辭洗辨義	643
十六	賓尸辨釋	644
十七	縮雷辨釋	645
十八	釋醮	646
十九	釋洫	646
二十	釋綖	647
二十一	釋菴	648
二十二	釋網	649
二十三	擗祭字辨	650
二十四	侈袂字辨	651
二十五	班胖古今文辨異	652
二十六	冪幕古今文辨異	653
二十七	隋祭古今文辨異	654
二十八	饗餞古今文辨異	656
二十九	說稅稅古今文辨異	657
三十	媵騰古今文辨異	658

三十一	加形旁後製正字說	659
三十二	漢簡本《禮經》多古正字說	660
三十三	簡本證禮家校勘精義述評	662
三十四	陳氏《禮漢簡校記》正誤一	665
三十五	陳氏《禮漢簡校記》正誤二	666
三十六	陳氏《禮漢簡校記》正誤三	667
三十七	陳氏《禮漢簡校記》正誤四	668
孫詒讓周禮學管窺		670
略論《儀禮》單疏		704
日本尾張藩刻本《群書治要》載《孝經》鄭注與我國群籍 所引佚文之異同		710
“執駒”補釋		728
對揚補釋		739
有關《對揚補釋》的幾個問題		751
反與藉		767
“永盂”銘文補釋		776
“不戢毀蓋”銘文釋		779
釋中		784
“經”與儒		789
孔子身世考略		794
周代宮室考述		807
几閣考		827

4 薊閣文存

說服	832
“玉甲”及其他	836
“蜡”與“臘”	844
說高禘	861
周昭王南征“遇兇”事件	870
呂留良的反滿思想	884
古代的“五禮”包括哪些主要內容	902
古代成人禮(冠禮)的情況如何	906
喪服	910
從《五經》到《十三經注疏》	916
怎樣讀《四庫全書總目提要》	920
《中國叢書綜錄》是一部實用的古籍目錄	923
由《孟子正義》校點本想起的一些問題	928
《孟子正義》點校說明	934
《周禮·儀禮·禮記》序	937
《王令集》前言	939
《筆精》前言	948
我讀《文史》的體會	968
懿齋學述之一	971
蔣莊問學記	977
讀未刊稿記(選錄)	981
一 記近年所見清代學者讀書雜記未刊稿	981
二 鐘文烝《乙閏錄》	988
三 曹元弼《古文尚書鄭氏注箋釋》	991