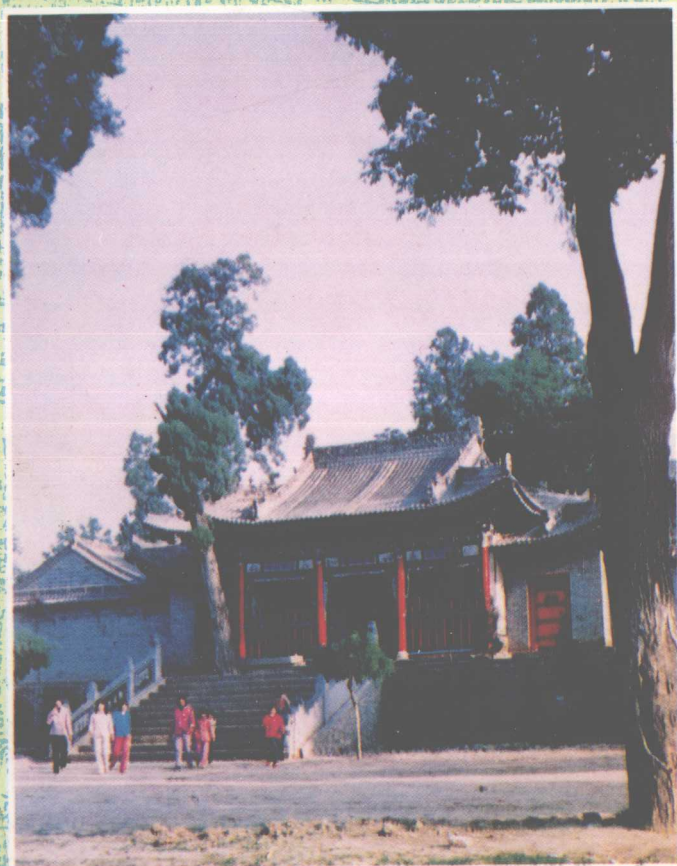


中国城市史丛书

宝鸡城市史



社会科学文献出版社

中国城市史丛书

宝鸡城市史

社会科学文献出版社

(京)新登字 028 号

宝鸡城市史

《宝鸡城市史》编纂组编

社会科学文献出版社出版发行

(北京建国门内大街5号 邮政编码:100732)

新华书店经销 新世纪印刷厂印刷

850×1168/32开本 11印张 280千字

印数 0001-1500

1994年12月第一版 1994年12月第一次印刷

ISBN 7-80050-609-6/K·87 定价:16.60元

版权所有 翻印必究

開發古陳倉
建設新宝鸡

江澤民

一九九二年
六月十日

灯火万家夜宝鸡



褒斜古栈道

秦岭秋色



暮色金台观

试读本书，需要全本请在线购买：www.ertongbook.com



炎帝祠

炎帝停骨台

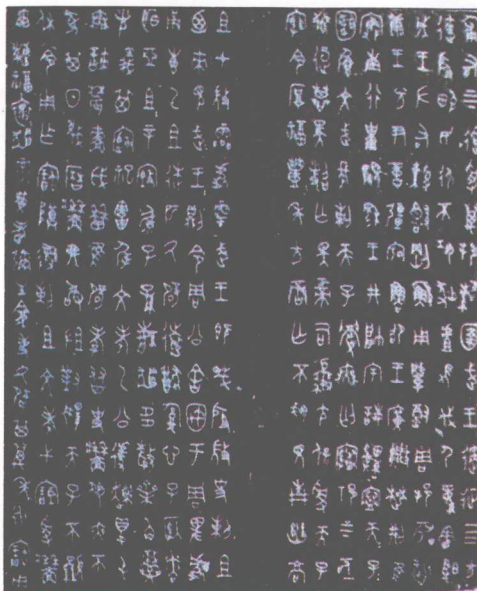
岐山周公庙





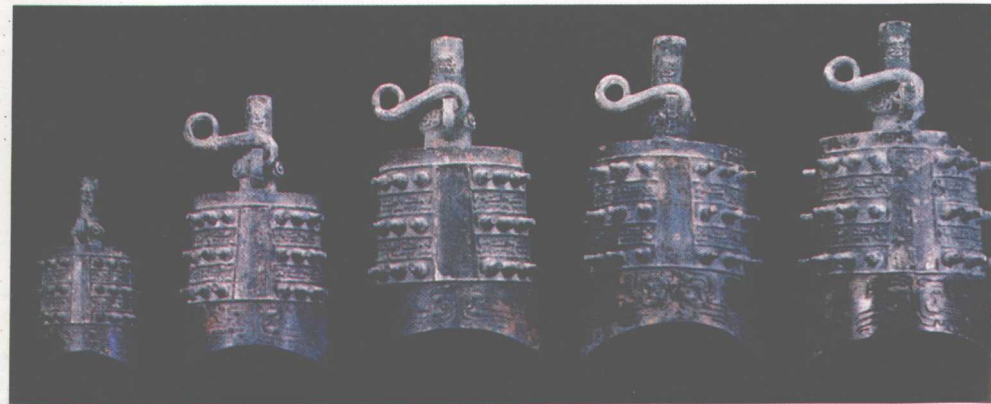
商卣(酒器)

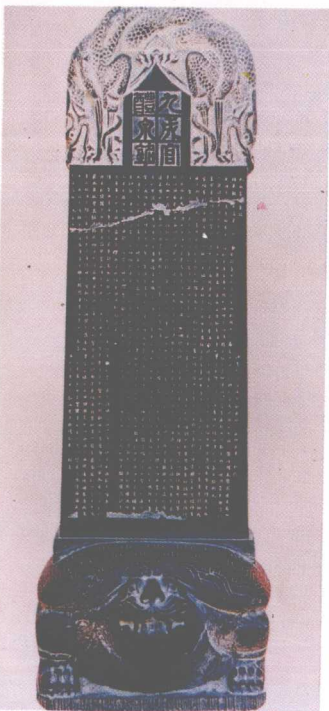
西周青铜器



史墙盤铭文拓片史

编钟

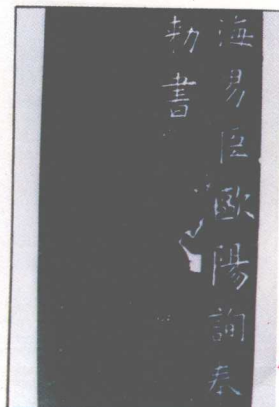
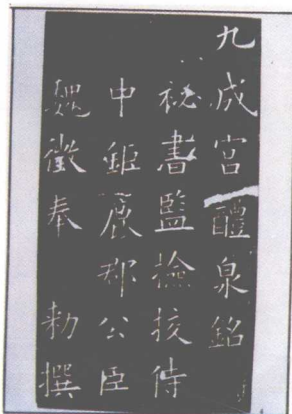




▲秦穆公墓

◀九成宫醴泉铭

▼欧阳洵书醴泉铭





法门寺全景

佛指骨舍利



金塔(贮佛骨)

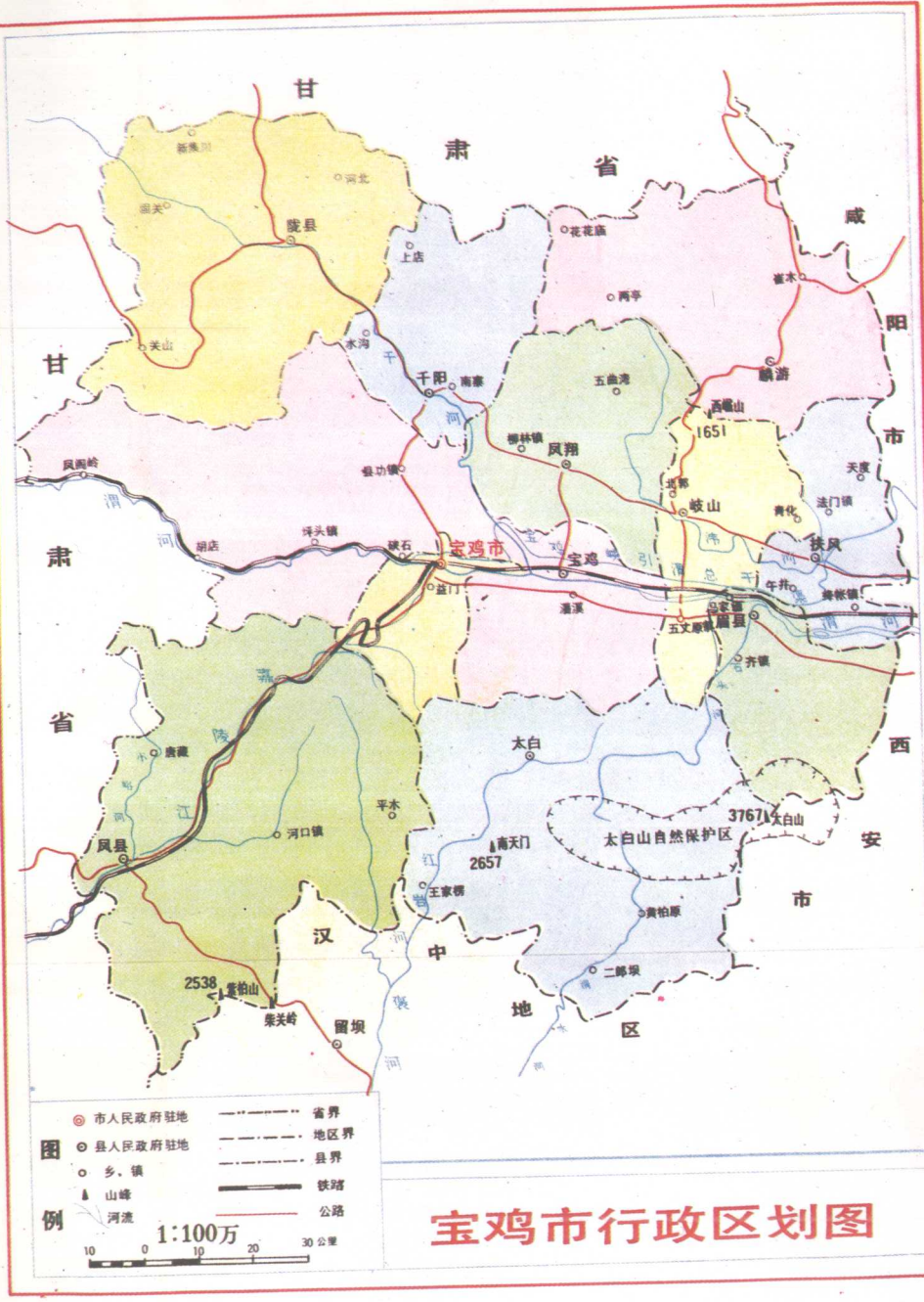
七一钛材厂



国锦九厂



中国八大名酒
——西凤酒



宝鸡市行政区划图

中国城市史丛书编委会

主 编 陈宝辉 姜秉正

副主编 邢凤麟 万木春

编 委 尹福庭 刘泱泱 申 伟 李德征
周用宜 邹身城 范明礼 张守常
唐时清 郭毅生 韩淑芳 谢肇华
廖一中

《宝鸡城市史》编纂领导小组

主任：者建国

副主任：王好贤 李增邕 王瓚叔

组 员：王 平 王智信 陈元龙 孟祥义 张文通
陈启阳 王建章 张润棠 张育仓 净满升

《宝鸡城市史》编写小组

组 长：王瓚叔

副组长：刘建政 何志虎

组 员：李全武 柳 荫 李家深 罗 耘 金梅莲
罗浩波 刘周社 康江锋 袁 月

审 阅：万木春 陈宝辉

责任编辑：冯韵文

图片摄影：陈 啓 韩宝銮 朱建武

序 言

城市是人类社会生产力发展到一定阶段的产物，是社会进步的标志。

在原始社会，社会生产力低下，人类以狩猎和采集野果为生，无固定的住处，没有产生城市的条件。后来，随着劳动工具的发明，耕作技术的改进，社会生产力得到发展，出现了社会第二次大分工，即农业劳动和工商业劳动的分离。分工带来了交换，交换和分工为城市的兴起创造了必要的条件。

城市的兴起是人类社会发展的客观规律。中国是世界上文明古国之一，也是世界上城市兴起最早，而又是城市最发达的国家之一。

早在公元前 21—16 世纪，中国建立了第一个奴隶制国家夏朝，建都阳城（今河南登封），这是迄今所知中国最早的城市。公元前 16—11 世纪，建立了商朝，是奴隶制兴盛时期。殷墟王都在今河南安阳市西郊小屯村一带，商朝自盘庚至帝辛（纣），在此建都 273 年，是中国历史上可以肯定确切位置的最早的一座城市。在中国漫长的封建社会里，如：秦时的咸阳，汉唐时的长安和洛阳，五代时的建康（今南京），北宋时的开封，南宋时的杭州，明、清时的北京等；这些城市面积之大、人口之多、建筑之辉煌、商业之繁华，在当时的中国是首屈一指的；它们不仅是中国的政治、经济、文化中心，也是世界贸易的大城市。在沿海地区，产生了广州、泉州、福州、宁波、扬州等海外贸易港口城市。在少数民族地区，吐番之拉萨，南诏之大理，西夏之兴庆府（今银川），金之上京会宁府（今阿城），清初之盛京（今沈阳），以及吐鲁番的交

河和高昌，分别为车师前、高昌和西州回鹘王城之所在，呈现着中国城市文明的繁荣昌盛。

城市化水平的高低是衡量一个国家社会经济发展的重要标志。1840年鸦片战争后，中国城市畸形发展，城市化水平很低，并带有浓厚的半封建半殖民地的色彩。在帝国主义占领下兴起的城市，如：青岛（德、日），大连（俄、日），哈尔滨（俄、日），长春（日）等；在帝国主义侵略和开埠下兴起的城市，如：上海、天津、广州、福州、厦门、宁波、汕头、温州、烟台、营口、汉口、九江等通商口岸；由封建落后的旧城缓慢向现代化发展的城市，如：太原、西安、成都、兰州、开封、桂林、南昌、贵阳、昆明等内陆城市；由水陆交通而兴起的城市，如：蚌埠、石家庄、郑州、衡阳等；另一方面，运河逐渐失去作用，因而沿河城市扬州、淮阴、济宁、聊城、临清等则逐渐衰落。

中华民国时期（1912—1949年），由于军阀混战，社会动荡，国无宁日，加之日本帝国主义入侵，占领大片国土，实行“三光”政策，致使许多城市遭到严重破坏。1937年12月，日本侵略军占领南京后，34万余人惨遭杀害，全市1/3的房屋化为灰烬。其他如上海、徐州、开封、郑州、宜昌、长沙、衡阳、广州等许多城市都遭到不同程度的破坏，因而使沦陷区的城市处于萎缩和摧残之中。大后方的重庆、成都、贵阳、昆明、西安、宝鸡等城市，由于大批工厂、学校和机关内迁，因此得到一些发展。革命圣地延安，作为中国共产党的党中央所在地，是陕甘宁边区的政治、经济、文化中心。1947年，全国设市城市共69个。城市土地共5514平方公里，占全国土地面积的0.04%；人口1495万人，占全国总人口的3.2%。12个直辖市为南京、上海、北平、青岛、天津、重庆、大连、哈尔滨、汉口、广州、西安和沈阳。

新中国成立以后，1952年有157个列为市级的城市，市镇总人口7163万人，占全国总人口的12.64%。先后有15个直辖市为北京、上海、天津、沈阳、鞍山、抚顺、本溪、旅大、南京、武

汉、广州、重庆、西安、长春、哈尔滨。几经曲折，到1977年有187个城市，市镇总人口16669万人，占全国人口的17.55%。1978年12月，党的十一届三中全会后，随着改革开放的不断深入和社会主义现代化建设的迅猛发展，大大加速了中国城市化的进程。到1990年，设市的城市已增加到467个，市镇总人口30191万人，占全国总人口的26.41%。3个直辖市为北京、上海、天津。人口超过100万人的特大城市有31个（按人口多少的次序排列）：上海、北京、天津、沈阳、武汉、广州、哈尔滨、重庆、南京、西安、大连、成都、长春、太原、济南、青岛、鞍山、抚顺、兰州、郑州、淄博、昆明、长沙、杭州、南昌、齐齐哈尔、石家庄、乌鲁木齐、唐山、吉林、贵阳。4个经济特区城市：深圳、珠海、汕头、厦门。14个沿海开放城市：上海、广州、天津、大连、秦皇岛、青岛、烟台、福州、宁波、温州、湛江、北海、连云港、南通。

1984年10月，党的十二届三中全会通过的《中共中央关于经济体制改革的决定》中明确指出：“城市是我国经济、政治、科学技术、文化教育的中心，是现代工业和工人阶级集中的地方，在社会主义现代化建设中起着主导作用。”1989年，全国450个城市的工业总产值，按1980年不变价格计算，占全国的94.9%；如按当年价格计算，占全国的90%。旅游外汇收入，占全国的92.3%。在校的高等院校学生，占全国的98.8%。自然科学方面的人员，占全国的74.8%。医院床位数，占全国的78%；医生人数占全国的75%。25个生产总值超百亿元的城市有：上海、北京、广州、天津、重庆、沈阳、苏州、武汉、杭州、大连、青岛、成都、扬州、无锡、南京、宁波、潍坊、大庆、烟台、唐山、南通、佛山、济南、哈尔滨、汕头。事实证明，城市在整个国民经济建设中发挥着重要的主导作用。

城市功能是指城市在国家或地区的政治、工业、金融、贸易、信息、交通、基本建设、环境保护、绿化和文化、科技、教育等方面所负担的任务和作用。城市的各项工作，不应只局限于为本

城市服务，更重要的是要为它所辐射的整个地区服务。城市的规模不同，它所辐射的范围大小也不同。城市作用的大小和作用发挥的程度，主要看它辐射面的大小和吸引力的强弱。因此，搞好城市改革，就是要充分发挥城市的功能。1980年2月9日，国务院提出：“控制大城市的规模，合理发展中等城市，积极发展小城市，是我国城市发展的基本方针。”一个国家应根据自然条件、历史、社会、经济等多种因素，建设功能不同、各具特色的城市，充分发挥城市功能的作用。科学地确定城市的功能，对城市的生产、城市的建设、城市的管理和人民的的生活等都是具有深远意义的。根据城市功能，中国城市大体上可分为7大类。

一、中心城市：是指在国家和地区的社会经济建设中，对周围城市和广大农村具有很强的吸引力和辐射力的城市，一般是指首都、省会和自治区首府。如：北京、太原、济南、南京、沈阳、银川、乌鲁木齐、呼和浩特、拉萨、昆明、南宁等城市。它们既是全国或地区政治、经济、文化教育中心，又是工商业、金融、信息和交通中心，在国民经济建设中起着领导和组织的作用。

二、工矿资源开发城市：这是以特有丰富的工矿资源发展起来的。如：钢铁城市鞍山、包头、马鞍山、攀枝花等，石油城市克拉玛依、大庆、东营等，煤炭城市抚顺、大同、淮南、鸡西、鹤岗等，还有电城宜昌、瓷都景德镇、林都伊春、盐都自贡、甜城内江、锡都个旧、铜城东川、镍都金昌、云烟之乡玉溪等。

三、交通枢纽城市：如铁路与铁路交汇处的石家庄、郑州、衡阳、济南、徐州、宝鸡等；铁路与水运交汇处的重庆、武汉、南京、蚌埠等；还有铁路与公路交汇处、水运与公路交汇处的地区性交通运输中心城市等。

四、历史文化名城：中国是一个有悠久历史的文明古国，保留了一批历史文化名城，这对于继承文化遗产，发扬革命传统，进行爱国主义教育，弘扬民族精神和民族文化都是很有必要的。国务院两批公布的62个历史文化名城有：北京、西安、洛阳、开封、