



经全国中小学教材审定委员会 2001 年初审通过

义务教育课程标准
实验教科书

历史与社会

八年级 上册

LISHI

YU

SHEHUI



上海教育出版社

经全国中小学教材审定委员会 2001 年初审通过
义务教育课程标准实验教科书



八年级 上册

北京师范大学国家基础教育课程标准实验教材总编委会 组编

上海教育出版社



经全国中小学教材审定委员会 2001 年初审通过
义务教育课程标准
实验教科书

历史与社会

LISHI YU SHEHUI



责任编辑/朱剑茂 董龙凯 美术编辑/陆晓波 封面设计/郭伟星



世纪集团

义务教育课程标准实验教科书

历史与社会

八年级

上册

韩震 主编

刘北成 副主编

上海世纪出版集团 出版发行
上海教育出版社

新世纪网址: www.xsj21.com

(上海永福路 123 号 邮政编码: 200031)

沈阳出版社重印

各地新华书店经销 辽宁北方彩色期刊印务有限公司印刷

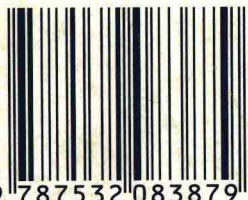
开本 787 × 1092 1/16 印张 9.25

2004 年 6 月 第 3 版 2005 年 6 月 第 7 次印刷

ISBN 7-5320-8387-X/G·8424 定价: 9.40 元

审图号: GS(2004)045 号

ISBN 7-5320-8387-X



9 787532 083879

01 >





同学们好！在学习本课程教材的前两册之后，八年级上册教材展现给大家的将是一幅灿烂的中国古代社会画卷。首先，我们要了解中国古代历史演进的基本线索；其次，了解中国古代社会发展的一些特点；第三，了解中国古代社会各阶层的生存状况；第四，了解我们祖先创造的丰富多彩的文明成果。

通过学习，我们会更加珍视祖先遗留下来的精神与物质财富，增强民族自尊心，增强民族凝聚力和文化认同感，热爱祖国，发愤图强。

殷切希望同学们在使用本册教材过程中能发现问题和不足之处，及时地反馈给编写者，使它成为一本更好的教材。



第一单元 历史悠久的文明古国	1	第二单元 中国古代政治状况	36
第一课 石器开辟的世界	1	第六课 至高无上的皇权	36
远古先民的遗迹	1	朕即国家	36
华夏民族的祖先	3	东、西厂与文字狱	39
第二课 青铜时代的王朝	6	第七课 中国古代官僚体制	42
文明曙光——夏商王朝	6	官僚机构	42
西周与东周	9	科举取士	44
第三课 统一国家的形成与发展	13	第八课 改革推动社会进步	48
(上)	13	商鞅变法	48
秦汉王朝	13	张居正改革	50
盛唐气象	17		
第四课 统一国家的形成与发展	22	第三单元 中国古代社会阶层	54
(下)	22	第九课 中国古代农民	54
宋元时代	22	以农为本	54
明清帝国	26	农民与乡村社会	57
第五课 “和同为一家”	30	农民起义	60
多民族的交流	30		
共同创造中华文明	32		

第十课	中国古代工匠	63	第十九课	举世闻名的古代工程	108
	发达的手工业	63	* 第二十课	天文学、数学和医学成就	112
	从百工有籍到“计日受值”	67		天文历算	112
第十一课	中国古代商人	69		悬壶济世	115
	被抑制的“末业”	69			
	城市与商业活动	71			
	晋商与徽商	74			
第十二课	中国古代士人	77	第六单元	中国古代思想与艺术	118
	“以天下为己任”	77	第二十一课	三家并立	118
	“天生我材必有用”	79		孔子与儒学	118
第十三课	中国古代妇女	83		道教和佛教	120
第十四课	古代社会的众生相	86	第二十二课	《史记》与《资治通鉴》	123
	——认读《清明上河图》		第二十三课	“知己知彼，百战不殆”	127
	(活动课)		* 第二十四课	美的永驻	130
				绘画	130
第四单元	中国古代对外交往	90		雕塑	132
第十五课	张骞通西域与丝绸之路	90		书法	134
第十六课	玄奘西行与鉴真东渡	94		戏曲	135
第十七课	宋元海外贸易与明朝郑和下西洋	98	附录：		
				中国历史大事年表	138
				推荐书目	140
				自学网站目录	140
第五单元	中国古代科技成就	102			
第十八课	献给世界的文明之火	102			
	四大发明	102			
	其他重大科技发明	105			



第一单元 历史悠久的文明古国

中国有着悠久的历史，中华文明有着世界上独一无二的延续性。中国出现过多次统一，也有过长期的分裂，但最终的发展是走向统一。中国是多民族国家，中国的历史是汉族和其他兄弟民族共同创造的。

第一课 石器开辟的世界

你知道华夏大地上的远古人类是怎样生活的吗？听说过炎黄两帝的故事吗？

远古先民的遗迹

我国是目前世界上发现远古人类遗址最多的国家。

我国是人类文化的发源地之一。

远古人类最早使用的石器是打制石器。后来人们又发明了磨制石器。磨制石器比打制石器更有利于远古人类的生活和生产。

距今六七千年前，河姆渡人和半坡人已经开始种植农作物了。河姆渡人种植水



远古人类遗址

中国远古人类主要遗址分布略图



稻，半坡人种植粟。我国是最早种植水稻和粟的国家。农业出现后，远古人类开始建造房屋，过起定居的生活。

读与思
DU YU SI

观察图片，说说为什么磨制石器比打制石器更有利于远古人类的生活和生产。

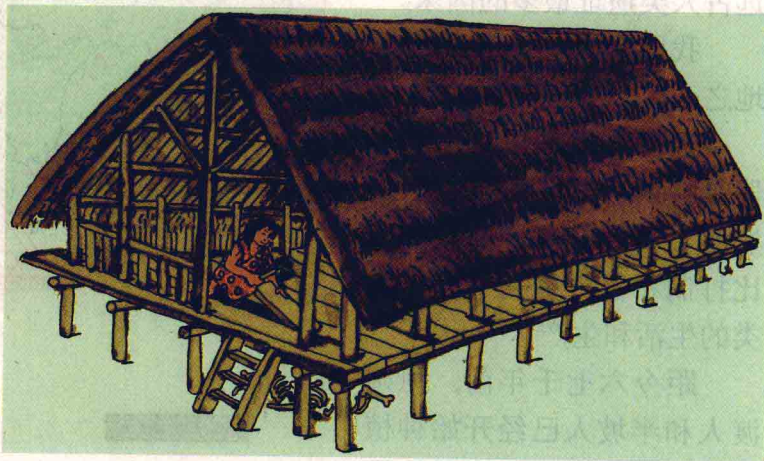


打制石器(砍砸器、石锤、石砧、石刮削器)



磨制石器(石斧、双孔石刀、石镰)

1973年，为了建造排涝站，浙江省余姚县农民在挖地基时，意外发现河姆渡文化遗址。在遗址中有稻谷、稻秆、稻叶堆积。一般堆积的厚度达20-50厘米，最厚处有1米。出土的稻谷色泽金黄，谷芒挺直，脉络清晰可见。经鉴定，这些稻谷是人工栽培的晚稻。



河姆渡干栏式房屋复原图



半坡地穴式房屋复原图

半坡遗址位于西安市东半坡村北。已经被发掘出的，计有房屋遗址45座，圈栏遗址2座，储藏物品的地窖200多个，烧制陶器窑址6座，墓葬250座以及生产工具和生活用具约万件之多。此外还有许多兽骨、果核和腐烂的粟。

河姆渡人和半坡人使用弓箭，射猎鸟兽。他们还会制作骨器和陶器。半坡人烧制出红褐色的陶器，称为彩陶。



人面鱼纹彩陶盆(半坡遗址出土)

红陶釜、灶(新石器时期,河南省陕县庙底沟出土)



河姆渡人和半坡人的房屋各有什么特点?
为什么会有这样的不同?

华夏民族的祖先

传说五千年前，炎帝领导的部落居住在今天的陕西西部。首领炎帝教人们掌握天时地利，制作农具，进行农耕。

社稷的由来

相传炎帝的后代中，有个叫“柱”的人，会种植谷物和蔬菜，被后人称为稷神，也就是谷物神。有个叫“后土”的人，因治理洪水成功，被尊为社神，就是土地神。以后，社神和稷神成为人们祭祀的对象。在农业社会，土地、水利、谷物都是国家的命脉，故后来社稷又被引申为国家、天下。



黄帝像



炎帝像

与炎帝部落相邻的是黄帝部落。炎黄两帝部落一起向东方发展，物质文明进步较快。

相传黄帝教人们制作陶器，筑土造屋。黄帝族的人还发明了舟、车、历法、养蚕和乐器等。

后来，黄帝部落和炎帝部落合并发展，通过涿鹿之战将蚩尤部落赶出中原地区。黄帝成为黄河流域最大的部落联盟首领，是各部落尊崇的领袖。炎黄部落逐渐构成华夏族的主干。



传说蚩尤部落生活在黄河下游，与黄帝部落发生冲突。双方在涿鹿展开一场大战。征战中，双方各调集了雾、雨、旱神和各种怪物。黄帝为了辨别方向，使用了指南车。他最终打败了蚩尤，取得胜利。据推测，黄帝纪元元年为公元前2697年。

到尧、舜时期，部落联盟的范围有了扩大，部落联盟首领推选产生。尧年老时，召开部落联盟首领会议，大家推选了很有名望的舜担任首领。舜又以这种方法把首领的位置传给禹。这种推举贤人担任首领的方法叫禅让制。这时的社会是传说中“天下为公”的理想社会。

活动区

HUO DONG QU

讲一讲自己搜集到的传说时代的神话故事。

文件夹

WEN JIAN JIA

中国玉文化

远古先民在制造石器的过程中制作了玉器。玉石原料稀有，玉器制作难度大。原始人视玉为无价之宝，往往把玉器看作与神灵沟通的工具，玉器成为拥有财富、权力的象征。商代，玉器成为特权和等级制度的标志。秦汉以后，玉器被儒家赋予五德，为皇权服务（如皇帝玉玺）。不仅社会上层好玉，老百姓也好玉。因此玉器制作、玉雕艺术历久不衰。古代有“君子佩玉”之风，说明玉被人格化。人们用“宁为玉碎，不为瓦全”来表示人品高洁。《红楼梦》主人公贾宝玉的“命根子”也是一块玉。玉文化在中国影响至深。



玉龙（新石器时期，内蒙古翁牛特旗三星他拉出土）



第二课 青铜时代的王朝

中国最早的王朝是谁建立的？你知道有关商纣王、周武王的故事吗？那时的人们使用什么器具？

文明曙光——夏商王朝

夏朝 禹约在公元前2070年建立夏王朝。这是我国历史上的第一个王朝。

相传禹在位时权力很大。有一次举行祭祀群神的活动，防风氏的首领迟到了。禹感到自己的权威受到侵犯，就把他杀死了。禹又下令收集各地的铜，铸造了九个巨大的鼎。这些鼎被称为“禹鼎”。后来，九鼎成为最高统治权力的象征。

禹扶植儿子启的势力，帮助启树立威望。禹死后，推选的部落联盟首领益被启所杀，启成了最高统治者。原来的“禅让制”被父传子的方式取代，“公天下”变成了“家天下”。

夏王朝的统治中心在今天的山西南部、河南西部。夏人的足迹已遍及今天的陕西、河北、山东、湖北一带。夏王朝持续了400余年。



浙江绍兴大禹陵



商朝 夏朝晚期，生活在黄河下游的商部落兴起。约公元前1600年，在首领汤的领导下商灭夏。汤定都于亳（bó，今河南偃yǎn师），强大的商王朝建立起来了。商朝的统治区域比夏朝广阔。

商朝前期，都城几度迁徙。约公元前1300年，商王盘庚把都城迁到殷（今河南安阳）。



有文字的甲骨

商代的先民已经使用文字。现在所见商的文字是刻在龟甲和兽骨上面的，所以称“甲骨文”。甲骨文已经是一种比较成熟的文字。我们今天的文字就是从甲骨文发展过来的。

在传统中药里有一味药叫“龙骨”。清末，一位叫王懿荣的官员对古文字有所研究，据说他首先“发现”龙骨上刻画痕迹颇像中国已失传的古代文字。从此甲骨文引起了人们的重视。这些龙骨主要出自今河南安阳“殷墟”。后来，学者辨读出这些文字，证实是商代的文字。从甲骨文的结构来看，完全符合汉字的造字规律。



甲骨占卜过程图



商朝最后一个君主纣是有名的暴君。

相传商纣王非常残暴，役使大量民力，在朝歌建造了华丽的离宫。纣王在离宫“以酒为池，悬肉为林”，通宵达旦地进行享乐。他创制了许多严刑酷法，对付反抗者。其中“炮烙(luò)之刑”，是把铜柱子放在燃烧的炭火上，强迫被抓到的人在上面行走。人站不住，于是便掉到下面的炭火中烧死。他还残害忠良，叔叔比干规劝他，被挖心处死。

青铜文明 夏商先民已经能够制造并使用青铜器。青铜器在当时社会生活中具有重要地位。商代青铜器不但数量很大，先后出土的有近万件，而且种类很多，在铸造工艺和艺术成就等方面也达到很高的水平。

在今四川广汉三星堆，人们发现与商同期的文化遗址。其分布范围达12平方千米。最早在1929年这里就曾出土大批精美青铜、玉石器。在1986年发掘的两座大型祭祀坑中，出土了1000多件美妙绝伦的珍贵文物，引起世界轰动。



鸞(xiāo)尊(河南安阳殷墟妇好墓出土)



铜面具(四川广汉三星堆出土)

知识窗

ZHI SHI CHUANG

青铜时代

青铜是红铜、锡、铅的合金，熔点比红铜低。青铜质地坚硬，易于铸造，便于使用，适合做武器、工具和器皿。我国历史上的青铜时代指夏商周时期，世界范围内的青铜时代大约从公元前4000年到公元前1000年。

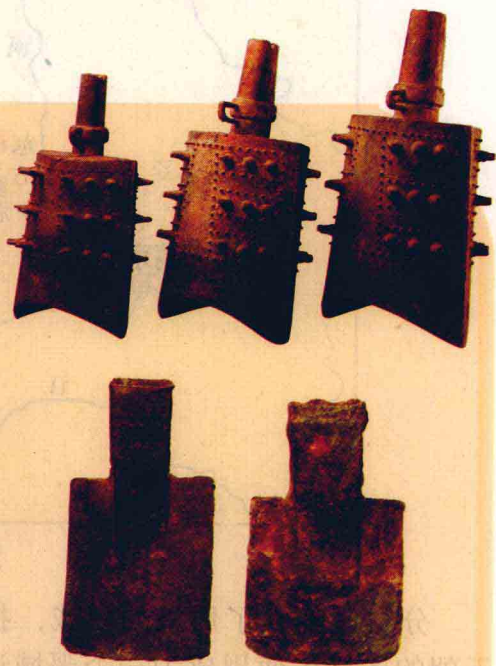


在已出土的青铜器中，祭祀用的礼器占大部分，其次是兵器、饮食器、酒器、乐器，还有青铜的车马配件和青铜农具等。商代以来的青铜器常铸有铭文。铭文或标明器主的族氏和祭祀对象，或记载国王、贵族对器主的恩赐，或说明器物的用途。

活动区

HUO DONG QU

下列出土文物分别是编钟、钺、爵和铲。你能辨别它们的类别和用途吗？说说青铜器的制造和使用给人类社会带来了哪些影响。



西周与东周

西周 商朝后期，生活在今陕西渭水流域的周部落逐渐强大起来。公元前1046年周灭商，定都镐京（今陕西西安西南），建立周王朝。史称西周。

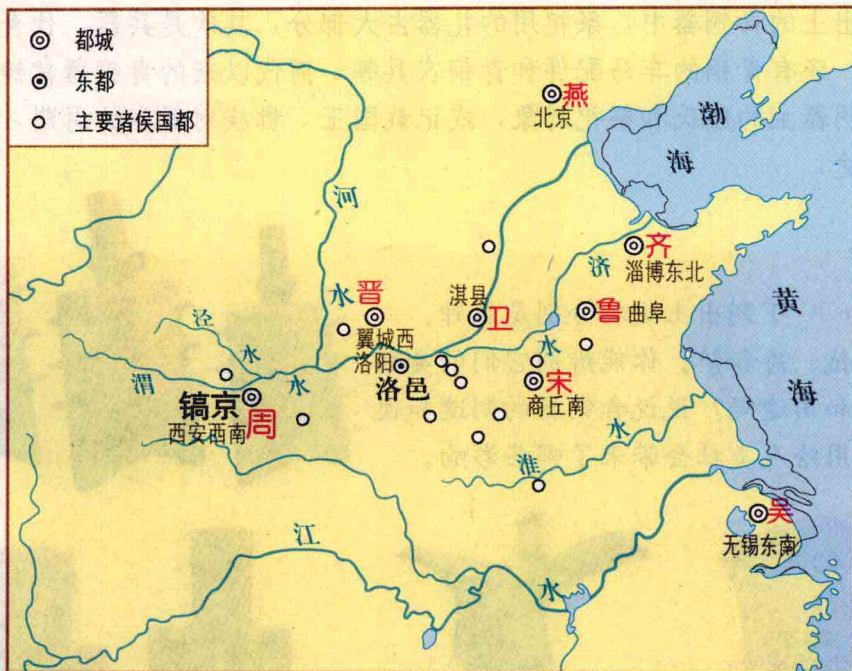
hào

相传周武王调集战车300辆，武士3000人，甲士4.5万人，加上各地诸侯的军队，从孟津渡黄河，向商王住地——朝歌进攻。商纣王临时组织奴隶和战俘迎战。双方在牧野进行了一天血战。周军攻入朝歌，纣王自焚而死，商亡。

周代实行分封制。

王都附近的地区由周王直接统治，称为王畿。周王把王畿以外的地区先后分别封赐给宗室、功臣、先代贵族。他们建立诸侯国，镇守疆土，保卫周王室。

周初经过几次分封，共建立了70多个诸侯国，主要有鲁、齐、燕、卫、宋、晋等。

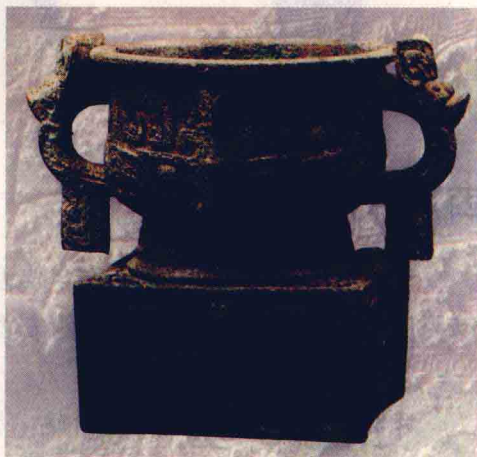


周初封国图

分封制确立了周王的权威，扩大了周王朝的区域，使周成为一个疆域辽阔的强盛王朝。



天子礼服



利簋(guǐ, 陕西临潼出土)

周王自称天子。他通过“礼”来规范贵族的身份等级。“礼”要求贵族在衣、食、

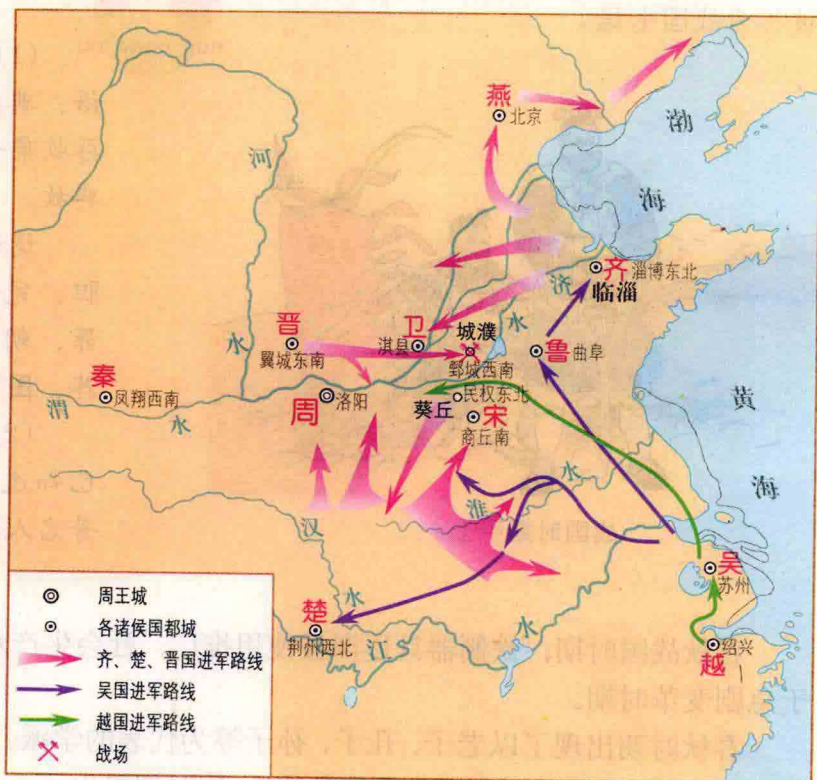
住、行等各方面符合自己的身份，不得僭越。做到“贵贱有等，长幼有差”。如贵族的见面礼各不相同，连对“死”的称呼也不同，“天子死曰崩，诸侯曰薨，大夫曰卒，士曰不禄”。如果贵族不守“礼”，天子必须制裁。“礼”的严格执行，是周政权巩固的重要标志。



春秋战国 公元前770年周平王迁都到洛邑（今河南洛阳），史称东周。

东周时期也称为春秋战国时期。春秋时期（公元前770 - 前476年）因孔子修订鲁国编年史《春秋》而得名。战国时期（公元前475 - 前221年）因各诸侯国连年征战而得名。

春秋时期周王室衰落，诸侯为壮大各自实力相互征战，称霸一时，先后出现春秋五霸。



春秋争霸形势图

春秋五霸通常指齐桓公、宋襄公、晋文公、楚庄王、秦穆公。另一说法指齐桓公、晋文公、楚庄王、吴王阖闾(hé lǚ)、越王勾践。

齐桓公在位时，任用管仲为相，改革军政，首先称霸。他采用管仲建议，打出“尊王攘夷”旗号，即在尊重周王室的名义下，团结诸侯，抗击威胁中原的南方楚国和北方的戎、狄。齐国联合鲁、宋、郑、陈、卫等国讨伐势力强大的楚国，迫使楚王求和。齐桓公在诸侯国中树立了威信。公元前651年他召集各诸侯国在葵丘(今河南民权东北)会盟，连周王室也承认了齐国的霸主地位。



春秋时期战车

战国时期各诸侯王先后革新政治、发展经济、整修武备，称雄一方。在不断的兼并战争中，战国七雄形成。