

装修典范08 商铺环境、交通条件、室内外装修等，书中为您全面阐述
趋吉避凶风水指南 投资经营赚钱妙招

商铺风水

董易林/主编



碟+书

山东电子音像出版社

装修典范08——商铺风水

董易林 主编

山东电子音像出版社 出版发行

(同名电子制品配套出版)

(地址：济南市经九路胜利大街39号 邮编：250001)

深圳市蓝天印刷有限公司 印刷

711×1016毫米 1/48 开本 4 印张 100千字

2006年12月第1版

2006年12月第1次印刷

ISBN 7-89491-795-8

(碟+书) 定价：29.80元

责任编辑 东方

装修典范08 · Zhuangxiu Dianfan

商舖風水

Shangpu Fengshui



易林/主编

作者简介

董易林

国际周易发展应用研究院院长、董易林吉祥物专卖店集团公司董事长。

出生于孔孟之乡，自幼跟随祖父董明坤（政协委员）学习周易，早年随父董纹华（中国西部发展工作委员会高级顾问）来京开展易学文化应用至今。对风水学、先天命理学、姓名学、金口诀学有深入研究，在京从事易学文化工作逾十年，被多家房产开发公司聘请为高级顾问。

曾获荣誉

◎参与指导了沈阳市的城市规划。

◎接受过中央电视台教育频道、法制频道，湖南财经，南宁电视台，韩国电视台，德国国家电台，意大利《晚邮报》，新浪网，搜狐网，《环球企业家》杂志，《北青报》等媒体的采访或讲座。

◎代表中国风水界在中德新闻发布会上为德国企业家访问团讲解风水文化，还定期在新浪网讲座并担任顾问。不仅得到德国、法国、澳大利亚、新西兰、美国、加拿大等国华裔华人的聘请，而且与他们建立了稳定的合作伙伴关系。

◎获得孙中山孙女孙穗芳女士的认可和嘉奖。

◎通过新浪、搜虎、搜房、焦点等门户网站的大力推广，如今已经成为了网络上现代周易风水的代表者。

◎2005年底，为意大利、维多利亚、俄罗斯等大使馆领导做过预测和个人顾问；在加拿大温哥华直接投资成立加拿大分院，使中国的风水周易文化再次走向国际。

家族世承的经验、幼年的熏陶和长期的经验总结，使其对风水的研究和追求达到了极高境界；近十年的周易文化应用经验和广阔稳定的国际合作关系，以及祖孙三代维护的人脉网络、稳定的高素质的领导班子和教授级顾问的指导，使其得到了国内外周易爱好者和研究者的尊重与支持。

本着“正本清源、科学传播”的宗旨，以扎实的技术和社会各界朋友的支持，希望能周易应用领域有所建树。



交流网站：www.51667626.com

交流电话：86-10-51667626

序 言 | XUYAN

董易林/文

多年来，我一直想编写一套有关人们生活和工作 的风水书，但苦于没有时间。如今这套书终于整理完成，正式跟广大读者见面了。

现在市场上各式各样的风水书有很多，其中一些不仅价格昂贵，而且买回家后连看都看不懂，最后只能将其束之高阁。相反，这套《装修典范》内容实用，简单易懂，从各个方面向读者介绍了与之自身密切相关的风水知识，真正做到“开卷有益”。

的确，在人的一生中，地理位置、住宅风水的好坏对人的影响很大。好的住宅风水和地理环境不但能够满足人们物质方面的需求，而且精神方面也会感到充实。由此可见，住宅的风水问题是绝对不能忽略的。

风水对办公、经商的影响也非同小可，一个好的风水环境对事业的成败至关重要。办公室是工作的主要场所，其中有财位、官位、旺位、衰位等，每个位置所占的地方不同，对工作的影响也不同。至于商铺旺不旺，则主要取

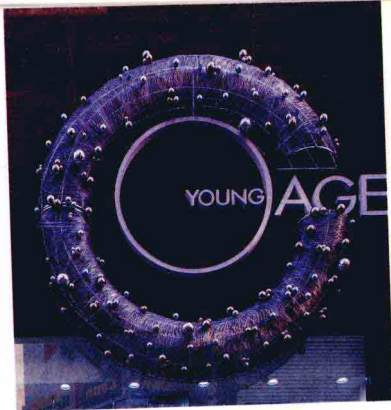
决于其所在的环境。如今，即便是比较大的厂家，在开设工厂时，也会带着环境顾问一起去观测、选址。

经过多年的风水实践，我将一些比较实用的经验总结成这一套书，其内容主要涉及居家装饰、居家园艺、别墅、办公室、商铺、酒楼、茶馆、娱乐场所等诸多方面，并从现代美学的角度出发，对这些方面的风水问题进行了深刻的剖析和科学、全面的总结。

古代风水书籍都是文言文，现在的风水书中也有很多专业术语。对于一个外行人来说，看这些专业术语就等于是看天书。有些人认为术语多可以显示专业水平，但是买书的人看不懂怎么办？所以，我在这套书中尽量使用直白、浅显易懂的文字，并对书中出现的专业术语做出详细解释，其中还会穿插一些小知识和小故事，这样不仅可以传达丰富的风水知识，还可以使大家在阅读过程中能有个轻松、愉快的心情。

如果您对本丛书有疑问或有好的见解，可以通过网络、信函等方式和我交流，欢迎广大读者、各位同行批评指正！





内容简介 | NEIRONG JIANJIE

好风水商铺能够创造良好的经商环境，赢得最佳的天时、地利与人和，达到商业经营的至高境界。商业经营成功的关键就在于审慎、周密地考察、了解自然环境，顺应自然，有节制地利用和改造自然。简单的说，就是要重视商铺风水。作者利用自身掌握的风水理论知识和在风水学上多年的实际工作经验，结合商铺的装修要领，写成此书。

本书着重从商铺的选址环境、室外装饰环境、室内装饰环境、商铺旺财绝招等方面，以图文并茂的方式，全面地讲解了商铺经营过程中应注意的各类与风水有关的事项，并对一些风水不佳的商铺给出了诸多调整建议，以期科学正确地引导读者合理采纳风水观念，科学地选择、布置、装修商铺，为商铺经营者和风水爱好者提供了有效参考。





第一章 商铺选址风水

一、商铺选址原则

1. 最佳取向是坐北朝南/011
2. 宜在繁华地段开业/014
3. 商铺正前方宜开阔/016

10. 面对死巷/023

二、商铺风水与道路形状

1. “T”字形路/019
2. “十”字形路/019
3. 三叉路/020
4. 剪刀路/020
5. 反弓或抱身路/020
6. 直路空亡/021
7. 天风煞/021
8. 赶丁棒/022
9. 水龙反走局/022

三、不同地段的商铺风水

1. 天桥口、隧道口附近/025
2. 天井附近/027

四、最宜开店的地点

1. 商业区/029
2. 住宅区/030
3. 市郊区/031
4. 学生聚集区/032
5. 娱乐、旅游区/033
6. 上班族集中地/034
7. 车站附近/035

第二章 商铺室外装饰风水

一、商铺朝向风水

1. 商铺朝向的风水影响/039
2. 经营者生肖对朝向的影响/043
3. 不同行业的最佳方位/044

3. 外观的色彩搭配/052

二、外观设计风水

1. 外观设计的重要性/047
2. 外观造型与区域景致/049

三、店面设计风水

四、店门设计风水

1. 店门的作用/058
2. 店门风水宜忌/060

- 五、橱窗和招牌设计风水 2. 招牌设计风水/068
1. 橱窗设计风水/065

第三章 商铺室内装饰风水

一、天花设计风水

二、墙壁设计风水

三、地面设计风水

四、柜台货架设计风水

1. 收银台/081
2. 货柜/083
3. 货架/085

五、室内装饰风水宜忌

1. 宜通风顺畅/088
2. 忌阴暗与潮湿/091
3. 宜光洁舒适/093
4. 其他注意事项/096

六、装修材料与五行风水

第四章 商铺赚钱布局法

一、“三流”布局法

二、财位布局法

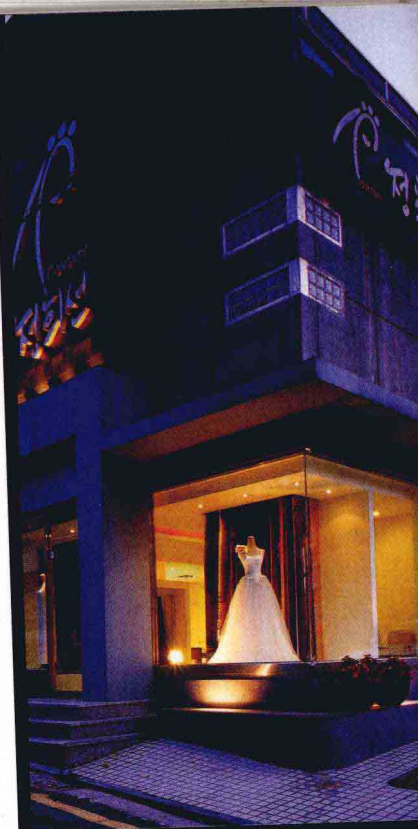
1. 财位三宜/105
2. 财位六忌/106

三、如何选店名、商号

1. 五行取店名/109
2. 笔画取店名/110
3. 旺铺商号/111

四、如何选吉利日期与时刻

1. 如何选吉利日期/115
2. 如何选吉利时刻/116





第五章 好风水商铺实例

一、娜芙娜芙服饰

二、深圳歌力思旗舰店

三、曼哈珠宝店

四、天虹商场（东门店）

五、深圳华侨城铜锣湾广场

六、半月湾（虹桥店）

七、客满堂

附录

一、商铺风水基础理论

1. 什么是八卦/173
2. 什么是五行/174
3. 什么是阴阳/177
4. 什么是气/178

二、商铺设计的风水原则

1. 对称协调的原则/181
2. 因地制宜的原则/182
3. 因势利导的原则/183
4. 适中居中的原则/184
5. 顺乘生气的原则/185
6. 整体系统的原则/186

三、风水对商铺的影响

1. 影响商铺的风水/188
2. 商铺风水的调整/190



第一章

DIYI ZHANG

商铺选址风水

SHANGPU XUANZHI FENGSHUI





商铺的风水选址，主要在于选择一个能保证商家精力旺盛、招迎顾客、利于买卖、能让生意兴隆的好环境。选择经商的店址，民间俗称“选码头”。“码头”位置的好坏，与经营生意的好坏有很大关系。因此，商铺位置的选择，对经商者来说十分重要。

一、商铺选址原则

选择经商地址，考虑的因素很多。比如有人考虑选择一个带有吉祥意义的街名，或者是选择一个认为能给自己带来好运的门牌号码等，来作为商铺的地址，这样的选择除了能给经商者和顾客在心理上以某种安慰作用之外，还具有吉祥生旺的意义。总的来说，商铺选址应注意以下三个方面：



1. 最佳取向是坐北朝南

风水在选择阳宅的基址时，力求坐北朝南，其目的是为了避开夏季的暴风雨和冬季的寒风。经商地址的选择，也同样需要考虑避日晒和寒风。那么，最佳的取向则是坐北朝南，即取南向。

作为经商性质使用的商铺，在进行经营活动时需要把门全部打开。如果店门是朝东开，那么，夏季火辣辣的阳光就会从早晨照射到傍晚，风水将此视为煞气。这一股煞气对商铺的经营活动是不利的。煞气进入店内首先受到干扰的是店员。店员在烈日的暴晒之下，口干舌燥，眼冒金星，全身大汗，自然很难维持良好的工作情绪。处在这样境况下的店员，必定心火烦躁，对经商者视为“上帝”

的顾客也会采取简单应付，甚至粗暴对待。如此这般，当然也就谈不上做买卖了。

受到煞气干扰的，其次就是商



品。商品在烈日的暴晒之下，容易变脆发黄，严重的还会影响商品的质量。如果商品存放不久即能卖掉，其影响还不大，倘若商品是久销不动，就非报废不可，结果是直接影响到生意的收入。

受到煞气干扰的，第三就是顾客。商铺在烈日之下热气逼人，对顾客来说，不到迫不得已是不会登门的。商铺没有了顾客，自

然就谈不上生意了。

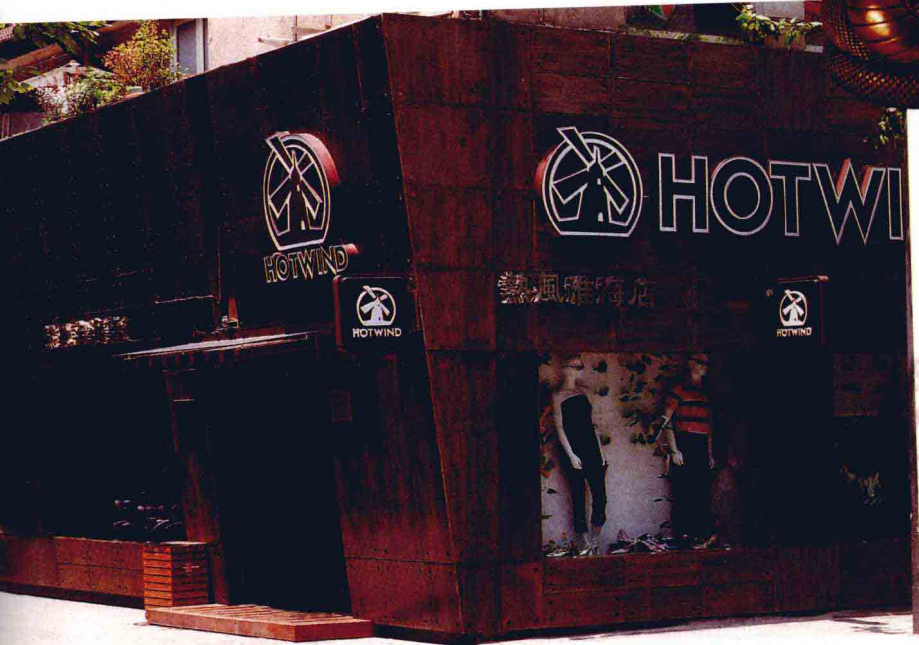
如果商铺朝北方，冬季来临也是不堪设想。不管是刮东北风，还是刮西北风，都会朝着门户大开的商铺里钻。风水也视寒气为一种煞气，寒气过重，对人、对经商活动均不利，即使店品的流动速度减慢，造成商品销售减少。

如果，商铺选择坐北朝南，即取南向，



可避免朝东西向和西北向所带来的一切节性的麻烦和不利，其生意就有可能比二者好。如果是迫不得已，商铺非要选朝东西向和西北向的地址，就要采取措施来制止夏冬两季所带来的煞气。在夏季，在店前撑遮阳伞、挂遮阳帘、搭遮阳篷，等，以避免烈日的直接暴晒。在冬季，需要给商铺挂保暖门帘，在店内安装暖

气设备，使店内温度回升，造就一个适应人们进行正常经营活动的环境。这种调谐寒暑的办法，风水上叫做“阴阳相克”，或曰“五行相生”。





2. 宜在繁华地段开业

在市镇上，人流穿行密集的地方就是繁华的地段。

按照风水的说法，有人就有生气，人愈多生气就愈旺，有生气就能带来生意的兴隆。

从经济学角度说，市镇上的繁华地段就是商品交易最活跃、最频繁的地方，人们聚集而来，很大程度上就是为了选购商品。

将商铺选择在市镇繁华的地段开业，就可以将自己的商品主动迎向顾客，商品能招引顾客，就能起到促销的作用，生意就会红火。

相反，若将商铺开设在偏僻地段，就等于回避顾客。商铺开张经营，而顾客很少光顾，就会使商铺冷冷清清，甚至门可罗雀。按照风水的说法，人代表生气，商铺没有人光顾，就缺少生气。商铺的生意不景气和萧条，就是阴气过盛。一个商铺阴气过盛，不仅生意亏本，严重的还会破产。

在我国的大多数城镇，繁华的地段往往都是集中在“T”字和“Y”字的路口处，如果选择在此开店，就会受到来自大道的煞气冲击；若不在此开店，又会避开有利于发财的生气。对于这样的情况，风水有一种“制煞”的方法。

一是要求在开设“T”字形和“Y”字形路口的商铺前，加建一个围屏、围障，或将



商铺门的入口改由侧进，以挡住和避开迎大路而来的风尘。二是在店前栽种树木和花草，以增加店前的生气和消除尘埃。三是尽管采用了以上的方法对商铺门前的生气与煞气进行了调整，但在此路段经营商务，还是风尘很大，因此，还要注意多在门前洒水消尘，以保持店前空气的清新，还要勤于清扫店前的卫生和擦洗店面的门窗，以清除沉积的尘土。

总之，在“T”字形和“Y”字形路口处经商，均要保持店内外的干净整洁，特别是经营要求讲究卫生清洁的饮食、水果、百货类的生意尤为重要。如果让风尘玷污了食品、水果和衣物，就有可能造成因为商品不净而无人问津，或者是因为卫生问题被吊销经营执照，或者是因食物和衣物的不净与顾客引起争论，等等，都有可能导致所经营生意的破败。

