

“十一五”国家重点图书出版规划



成玉宁 著

现代景观设计理论与方法

The Theory and Method
of Modern Landscape Design

东南大学出版社
Southeast University Press

“十一五”国家重点图书出版规划项目

现代景观设计理论与方法

成玉宁 著

东南大学出版社
·南京·

内容提要

本书为作者16年教学、科研成果的总结。全书共分6章,主要内容有现代景观设计及其发展、景观环境调查与评价、可持续景观设计方法、人性化景观环境设计、现代景观空间建构、景观设计思维与表达。

本书可供本科生、研究生学习,也可供景观设计、城市设计人员及相关专业师生阅读。

图书在版编目(CIP)数据

现代景观设计理论与方法 / 成玉宁著. —南京:东南大学出版社, 2010. 3

ISBN 978 - 7 - 5641 - 1841 - 9

I. 现… II. 成… III. 景观 - 园林设计 IV. TU986. 2

中国版本图书馆CIP数据核字(2009)第161021号

出版发行: 东南大学出版社

社 址: 南京四牌楼2号 邮编: 210096

出 版 人: 江 汉

网 址: <http://press.seu.edu.cn>

电子邮件: press@seu.edu.cn

经 销: 全国各地新华书店

印 刷: 扬中市印刷有限公司

开 本: 889 mm × 1194 mm 1/16

印 张: 26.75

字 数: 699千字

版 次: 2010年3月第1版

印 次: 2010年3月第1次印刷

书 号: ISBN 978 - 7 - 5641 - 1841 - 9

印 数: 1~2 500册

定 价: 99.00元

本社图书若有印装质量问题,请直接与读者服务部联系。电话(传真):025-83792328

序

实存环境中的自然元素、人工元素抑或二者的结合之所以成为景观,首要的原因是因为有人的感知、使用和评价。从这个意义上讲,景观既是客观的,也是主观的。这种人为主体的主观感知和评价的对象是客观的景观对象,它可以是未加人工优化改动的纯自然景观,也包括自然物附加人类实践活动后形成的人文景观。

诚如本书前言所指出:景观设计的本质在于探索人与环境的关系。随着人类社会的不断发展演进,现代景观的塑造和设计融入了更加密切的与人类活动相关的功能因素和更多的科学原理,探索愈发多元和多样。以城市园林为例,18世纪,伦敦海德公园从皇家贵族所有发展到与公众共享,成为公众自由见解表达的场所,推进了社会民主政治的进程;特别值得一提的是,美国近现代城市园林绿地系统的发展,使得现代景观设计越来越多地走向社会民主和大众休闲;波士顿的滨水地区“翡翠项链”景观规划设计和纽约中央公园为新的城市景观类型和设计理论方法开辟了一条新路。1960年代以来,随着“寂静的春天”给人们的警示,环境可持续性成为景观设计的重要视角,后现代艺术思潮的发展和滥觞也给现代景观设计的多价多义和新的审美风尚的崛起注入了活力。随着后工业时代的到来,人们对环境友好和景观广义的绿色属性有了更多的关注,生态学原理不再仅作为美学感受的注脚,而且已经影响甚至重构了人们的审美价值取向。

在中国,景观规划设计学科长期以来一直处在建筑学和农林等几个一级学科的领导范围内,对其的归属看法众说纷纭,莫衷一是。但不管怎么说,除却大自然赋予的自然景观外,在人工环境中,绝大部分景观还是由人们规划和建造出来的。大部分景观不会从天上掉下来;即使是自然景观,也需要人工呵护和保护,有时也需要人们的提炼、抽象和组织,才会使景观更好的满足人们日常生产和生活以及审美要求。

中国的景观理论和方法探讨目前仍然处在初步的探索阶段,而这与当前面广量大的景观建设项目和任务很不相称。正因如此,由成玉宁教授撰写的《现代景观设计理论与方法》一书,就显得十分重要而及时。我有幸在本书付梓前阅读浏览了全书,因而有感而发撰写了上述感想。我相信,这本书不仅对于广大景观学专业师生和专业人士,而且也会对那些对景观感兴趣的读者起到系统的景观学知识传授、梗概性的景观设计理论脉络的了解和设计方法的指导作用。

王建国
2010年1月

前言

近一个世纪以来,科学与技术产生了巨大的变化,与之相应,人类的自然观、审美观也在不断地发展与丰富着,景观设计归根结底反映了人们的环境观念,人们对于外部世界的看法,从景观学成立迄今百余年历史,不论景观设计呈现出怎样缤纷的态势,一个亘古不变的主线是景观设计的本质在于探索人与环境的关系,基本内容仍然是围绕着一一定的目的,重新调整安排环境秩序,使之符合功能、科学、文化背景等多目标要求。

传统的中国造园向来是“有法无式”,即有一定的方法而无程式,这不仅仅是中国园林的特征,也是当代景观设计的共同点。现代景观设计纷繁复杂,总的来说,多元化是当代景观设计思潮的一大显著特点。随着时代的变化,景观设计的观念也在不断地发生变化,现代景观设计面对新的挑战,设计师重新思考景观的本身意义。

现代主义景观设计自从抛弃了古典主义的景观设计美学准则后一直不断探索,但始终没有似乎也不需要重新建立评价标准,随意性及个性化似乎成为景观设计的普遍特征。现代景观与建筑、艺术等相关学科之间同时存在与变化着,艺术思潮、建筑理论的探索无不影响着景观设计。在千变万化的各式景观存在的同时,现代景观奠定的在理解自然及其过程基础上所形成的“人工自然”的景观模式客观地为不同国度、不同文化背景的人们所接受。比较起争议的各种“主义”、“流派”、“风格”,其尊重自然的景观设计法则仍然是当代景观设计最基本的评价标准,也是景观设计区别于建筑设计、艺术设计的根本所在。不论从数量上还是分布范围上看,自然主义的景观模式仍然是当代景观设计的主流。不同的是景观师们的理解及其表达有所差异,也正因为此带来了景观设计的繁荣。

当代景观师中绝大多数设计师仍然重视传统的设计根基,在造型上仍采用理性方式去锤炼形式与探索空间,景观设计以实现多目标和谐完美作为设计所追求的目标。活跃在当今景观设计领域的景观师们较之于先辈们似乎少了对“主义”的执著,他们的设计重新回归理性,散布在世界各地的中青年景观师们,虽然受到诸多理论的熏陶,但大多未被理论淹没,没有被先验理论左右,而是强调“创造性设计”,提倡设计中创造能力的开发。设计活动分为分析、创造、决策三个步骤。理性地面对环境,经得起时间考验的设计大多基于对环境生态与文化过程的分析研究,从中寻找设计的理由与依据,基于为人的服务而建构个性化的景观环境。

现代景观设计突出调查研究的前提意义,视其为设计的“起点”、“基石”,强调设计依据的“客观性”,这又与先有立意(idea)的具有鲜明“先验”色彩的传统设计不同。强调逻辑关系并不排斥景观师的灵感发现,相关设计者的思想火花充斥着设计的过程。从对场地的分析开始,到方案构思,设计师对于外部世界的认知是主观能动的反映过程,而不是简单的“照相”。经过分析、归纳、整合、加工,得到场所的全息“影像”,从而对环境的认知更加全面而深刻。分析过程是建立在对环境的剖析基础之上,将环境因子“肢解”为单一要素,即便是“叠加”、“融合”过程也难以还原自然的本来面貌,但毕竟是更加接近于环境本体的一步。景观环境作为生态、空间、社会功能的载体,其规划设计必然要适应多种目标的综合需求,以实现多重目标的整体价值最优。这不等同于各目标的最优,而是依据项目之不同而区别对待,相对于诸目标而言“投入”与“产出”的最优化也是当代

景观规划设计必须面对的一大问题,即以合理的技术取得产出的最大化,单纯的依赖减少投入或以大投入谋取高“产出”均不足取,“集约化”设计方法针对景观环境的复合性特征,统筹生态、功能、空间与文化,优化“投入”与“产出”,是实现景观环境可持续发展的基本途径。

尊重自然、尊重场所、尊重使用者是现代景观设计的三项基本原则。

尊重自然:以自然规律为基础,依照特征区域自然演替的规律及生境构成的特征,营造、重组景观环境,借助自然之“力”,必然不烦人事之功,实现景观环境的持续存在与发展。

尊重场所:任何一处客观存在的环境都是在自然与人为交互作用下长期积淀生成的,其存在的形式和肌理客观地记录了自然的过程,并且能够反映特征环境条件,具有一定的规律性。景观设计对此同样应予以尊重,从而以尽可能少的人为干预、扰动为前提,将设计目的融入环境。

尊重使用者:纯粹的自然景观没有也不需要人的介入,而景观设计的最终目的是为人服务,以满足人的使用及审美需求为目标。研究人在景观环境中的行为心理规律、方式及其对景观环境的需要,营造人性化的景观环境是现代景观设计的宗旨之一。

坚持三个“尊重”可以最大限度地发挥出场所的潜能,不仅适宜人的休闲游憩,而且可以适当的方式求得人为营造与环境的共生,实现景观的持续存在与发展。也正因为突出了对场所本身的研究,从而能够最大限度地发挥场所固有的特征,进一步凸显不同景观环境的个性。

科学的价值在于发现,艺术的价值在于创造,现代景观是科学与艺术交织的产物,景观设计具有感性与理性的双重属性。“感性”的营造具有浪漫主义的色彩,“理性”则更注重因果关系的生成,其设计成果具有说服力与逻辑性。现代景观设计中的“理性精神”集中表现在两个方面:其一,对客观环境的研究,强调尊重规律,寻求设计的依据;其二,对于设计理念的表达应合乎逻辑。“感性”始终充盈着景观环境,景观师表现思想的中介是景观环境,具象、可感知并符合形式美的规律是景观环境空间特征的共性,离开理性的依据,景观环境则归结于材料的堆砌或成为设计者个性思想宣泄的工具;反之,没有感性的支撑,景观则可能归于机械、教条。现代景观设计需要把握住理性与感性的尺度,妥善解决必然性(理性)与或然性(感性)的关系。现代景观设计更强调“逻辑关系”,建立在理性的评价与分析基础上的,设计构思与表达过程是可以描述与传授的,这与传统的依赖于直觉与经验的景园设计有着明显的区别。

成玉宁

2009年9月9日

目 录

1 现代景观设计及其发展	1
1.1 近百年景观设计与理论的发展	1
1.1.1 现代景观设计系统观的形成	2
1.1.2 二战前后的现代主义与景观设计思潮	7
1.1.3 60年代到70年代的生态主义与大地景观	23
1.1.4 现代主义之后的多元共生格局	27
1.2 现代景观设计发展趋势	47
1.2.1 分解与重构及其多维度演绎	47
1.2.2 从景观规划到城市设计	49
1.2.3 行为科学与人性化景观环境	50
1.2.4 生态学观念与方法的运用	50
1.2.5 地域特征与文化表达	52
1.2.6 个性化与独创性的追求	54
1.2.7 场所再生与废弃地景观化改造	55
1.2.8 节约型景观与可持续发展观	56
1.3 走向系统化的现代景观设计	57
1.3.1 多学科交叉背景下的现代景观设计	57
1.3.2 现代景观环境设计的基本意义	58
1.3.3 走向集约化的现代景观设计	59
2 景观环境调查与评价	61
2.1 景观环境特征	62
2.1.1 景观环境的生态特征	62
2.1.2 景观环境的空间特征	65
2.2 景观环境调查与评价内容	67
2.2.1 景观环境调查	67
2.2.2 生态环境评价	68
2.2.3 空间特征评价	70
2.2.4 人文景观评价	73
2.2.5 环境容量的评价	77
2.3 景观环境调查与评价方法	78
2.3.1 叠图法在景观设计中的应用	78
2.3.2 基于GIS的景观分析与规划	94
2.4 景观环境场地适宜性与设计策略	113
2.4.1 生态适宜性评价	114
2.4.2 项目建设适宜性评价	122
2.4.3 设计策略的生成	130

3 可持续景观设计方法	139
3.1 可持续景观设计策略与方法	139
3.1.1 风景环境规划设计	140
3.1.2 建成环境景观设计	148
3.1.3 集约化景观设计方法	160
3.2 可持续景观设计技术	162
3.2.1 可持续景观生境设计	162
3.2.2 可持续景观种植设计	175
3.2.3 可持续景观材料及能源	183
4 人性化景观环境设计	197
4.1 景观环境与行为特征	198
4.1.1 行为与环境	200
4.1.2 景观环境中的行为方式	218
4.2 景观环境设计的行为预见性与适应性	224
4.2.1 环境行为调查方法	224
4.2.2 景观环境中人的行为模式	227
4.2.3 设计预见性与适应性	234
4.3 设计人性化的景观环境	238
4.3.1 创造交往空间	239
4.3.2 人性化尺度	242
4.3.3 边界的处理	244
4.3.4 座椅设计与设置	245
4.3.5 路径设计	248
4.3.6 空间的模糊性与领域感	250
4.3.7 公众意识和民众参与	251
4.4 无障碍设计与通用设计	253
4.4.1 无障碍设计	253
4.4.2 通用设计	255
5 现代景观空间建构	258
5.1 景观空间构成	259
5.1.1 景观空间界面	259
5.1.2 景观空间尺度	267
5.1.3 景观空间围合度	268
5.1.4 景观空间密度	273
5.1.5 景观空间的边界	278
5.1.6 景观空间的肌理与质感	281
5.1.7 景观空间的色彩	284
5.1.8 景观空间的变化	286

5.2 建构整体化的景观空间	289
5.2.1 景观空间的生成	290
5.2.2 景观空间的组织	298
5.3 景观空间秩序	310
5.3.1 序列构成	311
5.3.2 序列组织	316
5.3.3 空间节奏	319
5.4 景象的生成	322
5.4.1 空间单元的形态特征	322
5.4.2 空间的整体性特征	326
5.4.3 景象“图”与“底”——景象特征的生成	330
6 景观设计思维与表达	332
6.1 景观设计思维	332
6.1.1 景观设计思维的特征	333
6.1.2 景观设计思维的线索	340
6.2 景观设计表达	370
6.2.1 景观设计表达方式	370
6.2.2 设计概念的表达	389
主要参考文献	411
后记	414

1 现代景观设计及其发展

景观生态学原理、现代空间理论、行为心理学以及设计艺术思潮等领域的探索与研究奠定了现代景观设计发展的基石。现代景观设计强调尊重自然、尊重人性、尊重文化,生活、科技、文化的交融成为现代景观设计的源泉。通过将空间、行为、生态及人文精神有机结合,综合提升土地的使用价值与效率,以可持续的方式、方法促进人居环境的发展。正如约翰·O·西蒙兹(John Ormsbee Simonds)指出:“景观,并非仅仅意味着一种可见的美观,它更是包含了从人及人所依赖生存的社会及自然那里获得多种特点的空间;同时,应能够提高环境品质并成为未来发展所需要的生态资源。”不断地探索优化人与自然的关系,始终是景观设计发展的前进动力。当代景观设计已超越单纯追求美观或纯粹的生态至上的界限,在科学的基础上,强调感性与理性的结合,表现人工与自然融合成为现代景观设计的发展趋势。现代景观设计以多学科的综合为基础,它与建筑学、城市规划学共同构成人居环境建设的三大学科。

1.1 近百年景观设计与理论的发展

现代景观设计经历了一个不断演变的过程,它顺应了科学技术的发展并满足了社会的需求。景观设计是一个开放的领域,与大多数实践性学科相类同,变革发展成为景观学科自我完善的根本途径。景观设计的变革与高速发展的社会经济和科学技术以及文化的震荡相伴,促进现代景观设计变革的主要因素大致有以下四个方面:第一,20世纪,各国均力图在急剧变化的世界格局中确定各自的位置,国家间既相互合作又激烈斗争,景观设计领域的开放和相互渗透交流的国际化过程加剧。第二,哲学与美学及艺术思潮直接或间接影响着景观设计理念,20世纪是一个“多主义”的时期,不同的艺术思潮先后或交互冲击着此间的景观设计,景观师们追逐并创造潮流,亦受到不同思潮的影响,其间人们在不懈地探索有别于古典主义的设计途径,由此带来景观设计领域的空前繁荣。第三,相关科学技术的发展改变着景观设计的基本架构,以生态学、“3S”技术、信息技术为代表,不仅改变景观学科的发展态势,也改变着传统的专业价值观念。第四,伴随着学科发展速度倍增,景观设计专业知识呈现出既高度分化又高度整合的趋势,景观设计不断变化的目的在于适应学科的发展。可持续发展不仅适用于人类对自然的认识,而且也符合学科的发展规律,景观设计经历了一个不断发展与完善的过程。

时代的变化,一方面加速了景观设计观念更新,同时也加速了知识老化。景观设计主动适应和促进科学技术和社会经济的发展,必须不断地丰富与发展设计思想与方法。发展变革是现实需求,符合景观学科内在的发展规律,也是景观学科不断自我完善的主要途径。近百年来关于景观设计的经历经历了逐步深入与拓展的过程,它对于现代景观的形成与发展具有深远的影响。20世纪以来,人类社会发生了巨大的变化,科学技术突飞猛进,哲学、美学思想空前繁荣,其间又经历了两次世界大战,人们一次次的重新思考现实世界的问题,不断地变化着自身的价值取向,从而导致了20世纪的景观设计五彩缤纷,诸多的主义、流派杂糅并存,但总体而言,现代景观设计正在向艺术和科学两个方向深入发展,世界上许许多多的景观师都在进行有益的尝试和积极的探索,并取得了令人瞩目的成就。

景观设计在经历了古典主义的唯美论、工业时代的人本论之后,在后工业时代迎来了景观设计

的多元理论。回顾现代主义景观设计历程,不同的景观师甚至是不同时段与地域的景观师之间,往往其设计思想或手法表现出某些相似性,如托马斯·丘奇(Thomas Church, 1902—1978)与布勒·马克思(Roberto Burle Marx, 1909—1994)都热衷于立体主义、超现实主义,流畅的曲线与几何化的平面构成是他们景观作品的共同特征;丹·凯利(Dan Kiley)与佐佐木英夫(Sasaki)都精通建筑设计手法,不论是大尺度的城市环境还是在建筑的夹缝之中,他们的作品均能够与所在环境充分对话;而劳伦斯·哈普林(Lawrence Halprin, 1916—2009)与彼得·沃克(Peter Walker)作为现代主义景观师的代表,面对高度建筑化的人工环境,他们没有采取妥协的方式去趋同于建筑秩序,而是以自己的方式诠释着自然的秩序与美,他们以弱化界面、延续构图以及自然或拟自然的材料实现与环境的融合。更多的景观师们选择默默地改变着环境而不抛头露面,但他们与大师们一道在改变环境的同时推动景观设计的进步。这百余年的景观设计难以用传统的史学观念加以简单的分类,不同阶段往往也是诸多主义与思潮并存,同一景观设计师在不同时期的设计思想与风格也不尽相同甚至是迥异。为了概括地

勾勒出现代景观的沿革历程,选择其间影响较大、最具阶段性特征的设计师及其成熟期作品为例,将近百年来的景观设计历程大致划分成以下四个阶段。

1.1.1 现代景观设计系统观的形成

现代景观设计思潮源于欧洲兴于美洲。18世纪英国“如画的园林”与古典主义崇尚理性的欧洲造园不同,建立在对自然环境模拟的基础之上的景园,体现着时人对于自然的尊重与向往。19世纪末英国人对于传统的园林形式展开讨论,希望创造新的园林形式。1892年,英国建筑师布鲁姆菲尔德(Reginald Blomfield)出版了《英国的规则式庭院》(The Formal Garden in England)一书。他批评传统的都铎式风景园趣味不正、不合逻辑。他提出庭园设计应将庭园与建筑物紧密结合。他对造园家简单地模仿自然的造园方式加以批判,提出风景式庭园仍然是人工的东西。而修剪的树木和森林树木

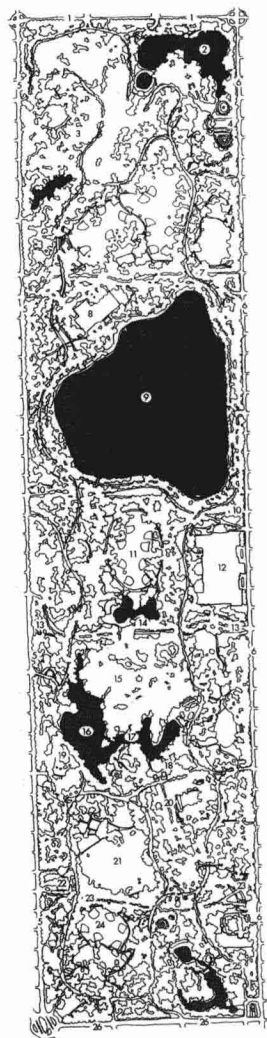


图 1.1a 纽约中央公园总平面图
(资料来源:[加]艾伦·泰特·城市公园设计.周玉鹏,肖季川,朱春模,译.北京:中国建筑工业出版社,2005)



图 1.1b 纽约中央公园鸟瞰

是一样的,也具有自然的属性。因此自然式园林不应排斥人为因素,典型的庭园模式由肾脏形的草坪、弯曲的园路、乔灌木环抱的人工山丘和花坛共同组成。园艺家罗宾逊(William Robinson)反对布鲁姆菲尔德的建筑化庭园理论。他反对在花坛里种植外来植物种,提倡“野趣园(Wild Garden)”,大力推荐种植适应英国气候条件、生长繁茂的植物。

欧洲如此,美洲也不例外。19世纪的自然主义运动对美国的环境设计产生了很大的影响,在这场运动中诞生了美国景观建筑学。19世纪的代表人物如唐宁等一大批景观师在学习欧洲的基础上延续着莱普顿(Repton)的造园风格。A.J.Downing在莱普敦的作品中接受都铎式造园的影响,并研究了培育树木的先进技术。就景观设计方法而言,由老欧姆斯特德及沃克斯合作设计的中央公园也是模仿英国自然式园林的营造方法,其中自然的湖面、起伏的草地、成片的林木以及水晶宫等无不有其“都铎式”的原型可循。正如弗雷德里克·劳·欧姆斯特德(Frederick Law Olmsted, SR, 1822—1903)的第一本著作《一个美国农夫在英格兰的游历与评论》一样,早期的美国景观设计从英国的都铎式中汲取了丰富的养分,他与卡尔弗特·沃克斯(Calvert Vaux, 1824—1895)共同完成了纽约中央公园设计(图1.1)、布鲁克林的希望公园(图1.2)、将贝克海湾(Back Bay)的沼泽地改造为一个城市公园,所有



图1.2a 布鲁克林的希望公园平面(资料来源:[美]Elizabeth Barlow Rogers.Landscape Design—A Cultural and Architectural History. New York: Harry N. Abrams,2001)

图1.2b 布鲁克林的希望公园

这些项目均延续都铎式造园的布局手法,几乎都与英国的自然式如出一辙。但欧姆斯特德创造性地提出在保护自然风景的基础上,按照需要对景观环境加以整理修补,除建筑物周围的有限区域外,一般应避免规整式设计。在欧姆斯特德的景观作品中宽敞的草坪和牧场占据景观的中央,曲线状的回游园路穿行园区。与此同时,美国的城市规划设计开始摒弃杰弗逊(Thomas Jefferson)的“方格网放射广场”的古典主义、折衷主义和理性主义思想,19世纪(1811年)开始的纽约市规划就完全放弃了巴洛克风格,而是采用了单纯的方格网,通过12条纵向大道(Avenue),155条横向大街(Street),同时在上城区留出面积较大的中央公园。与杰弗逊竭力宣传他的民主思想相对应,欧姆斯特德则将公园设计的相关理论推广到平民的生活范畴,老欧姆斯特德致力于改善美国人民的生活质量,注重从整个城市的角度出发,主张把一系列公园联系起来,构成有机体融入城市,即形成公园系统(Park System)。1880年,他与查尔斯·艾略特(Charles Elliot, 1859—1897)合作的波士顿公园系统规划更加鲜明地强调了这一构思。该公园体系以河流泥滩、荒草地所限定的自然空间为定界依据,利用200~1500英尺宽的带状绿化将数个公园连成一体,在波士顿中心地区形成了景观优美、环境宜人的公园体系(Park System)。老欧姆斯特德提出“公园路”将城市公园串联起来,构成公园系统,为城市居民提供多样化的公共娱乐休闲设施,以缓解城市人的生活压力。波士顿“翡翠项链”规划方案将查尔斯

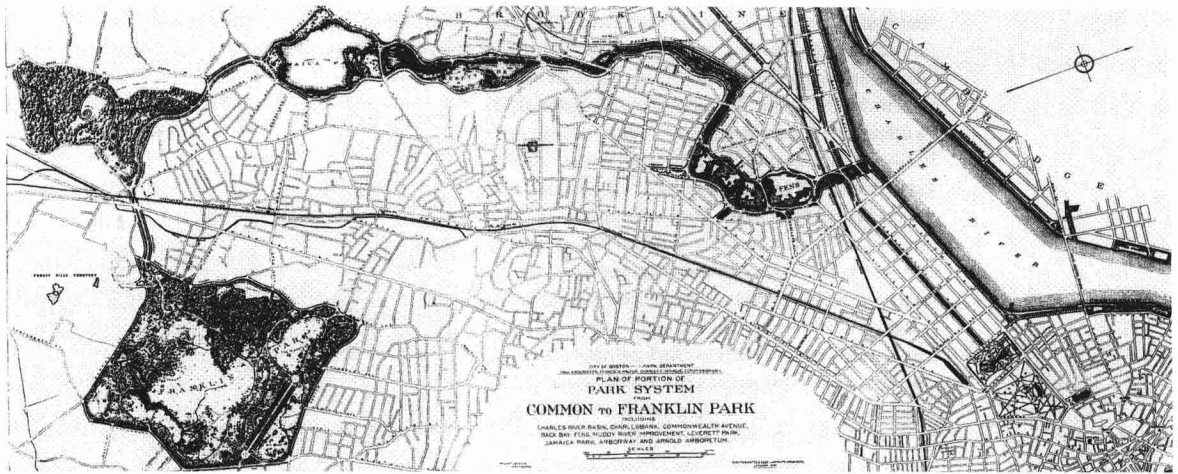


图 1.3 波士顿“翡翠项链”规划方案(资料来源:[美]查尔斯·A 伯恩鲍姆,美国景观设计的先驱,孟雅凡,译.北京:中国建筑工业出版社,2003)

河畔与富兰克林公园沟通起来,组成公园系统(图 1.3)。老欧姆斯特德不仅提炼升华了英格兰“如画的园林”,他的设计建立在对人性的肯定基础上,以陶冶公众心理感受,以“创造人与环境的和谐”作为景观规划设计的终极目标。而欧姆斯特德父子的开放空间系统的观念更是进一步从操作层面深化了这一理论。当时美国大多数城市的急剧膨胀带来许多问题,比如城市空间结构不合理、环境恶化、城市交通混乱等。从 19 世纪 60 年代开始,欧姆斯特德和卡尔弗特·沃克斯(Calvert Vaux)构思一个宏伟的计划,即用一些连续不断的绿色空间——公园道(parkway)将其设计的两个公园和其他几个公园,以及穆德河(Mudd)(该河最终汇入查尔斯河 Charles)连接起来。欧姆斯特德尝试用公园道路或其他线性方式来连接城市公园,或者将公园延伸到附近的社区中,从而增加附近居民进入公园的机会。欧姆斯特德所说的“公园道”,主要是指两侧树木郁郁葱葱的线性通道。这些通道连接着各个公园和周边的社区,宽度仅能够容纳马车道和步行道。用欧姆斯特德的话说:“在公路上,行车的舒适与方便已经变得比快捷更为重要。并且由于城镇道路系统中常见的直线道路以及由此产生的规整平面会使人们在行车时目不斜视,产生向前挤压的紧迫感。我们在设计道路的时候,应该普遍采取优美的曲线、宽敞的空间,避免出现尖锐的街角。这种理念,它暗示着景观是适于人们游憩、思考,且令人们愉快而宁静的环境。”欧姆斯特德和沃克斯在晚期的作品中大量使用这种表现方式,包括布法罗(Buffalo)的公园道和芝加哥的开放空间系统等。这些公园道首先强调的是那个时代最迫切的社会和美学问题(John M. Levy,1994)。应该注意的是:由于欧姆斯特德生活的时代汽车还未大量使用,他所强调的交通方式依旧是马车和步行。1920 年以后的公园道建设虽然继承了欧姆斯特德的思想,但主要强调汽车以及道路两旁的景观所带来的行车愉悦感。比如在芝加哥的河滨庄园规划(River Side)中,欧姆斯特德将河流及其两侧的土地规划为公园,并用步行道将其和各个组团中心的绿地连接起来。在“翡翠项链”计划的实施工程中,欧姆斯特德也非常强调城市防洪和城市水系质量等问题,这些问题主要通过修建下水管道、水闸等工程措施解决。尽管这些手段与今天强调的生态方法有所不同,但欧姆斯特德在无意识中开创了多目标规划的先河。

随后在英国也相继出现了一些相关的概念,如 1898 年埃比尼泽·霍华德(Ebenezer Howard, 1850—1928)的花园城市(Garden City)、绿带(Greenbelt)等思想。在霍华德的田园都市理想计划中,420 英尺宽的林荫大道环绕着中心城市(图 1.4)。人们不再局限于传统景园设计思想和对于花园的研究,而是将视野拓展到城市范畴,霍华德的景观环境观念充分体现在其花园城市的构想之中,与传

20世纪早期,德国的景观开始走向现代,1901年德国的第一个花园城市德累斯顿(Dresden)的一个区——荷尔伦开始建设。由莱赛(Lesser)提出的第一个公共园林的计划在1906年产生。一个是由卡尔·海克斯(Carl Heieke's)为法兰克福的东公园所作的设计,包括一个很大的三角形草坪,由一条水系一分为二,环绕着一圈高大的树木。湖边草地上有密集树丛和曲折的小径,周围缺少大型建筑,似乎在和莱内(Lenne)的传统设计相交流,公园的设计概念有三个清晰的元素——湖面、铺满草地的岛屿以及背阴的树丛,这些都使设计步入了一个新的境界,并且代表了一种适应未来发展的方案。第二个规划是由莱赛为柏林佛纳自治区所设计,并被命名为“活动公园”,园内大量的绿化都服务于运动场、马球场和网球场,这些场地都必须为矩形的几何空间,随后许多现代公园设计相继推出,其中有1908年弗里德里西·鲍尔(Friedrich Bauer)设计的柏林席勒公园(图1.5)和1909年由弗里



图 1.5a 柏林席勒公园平面

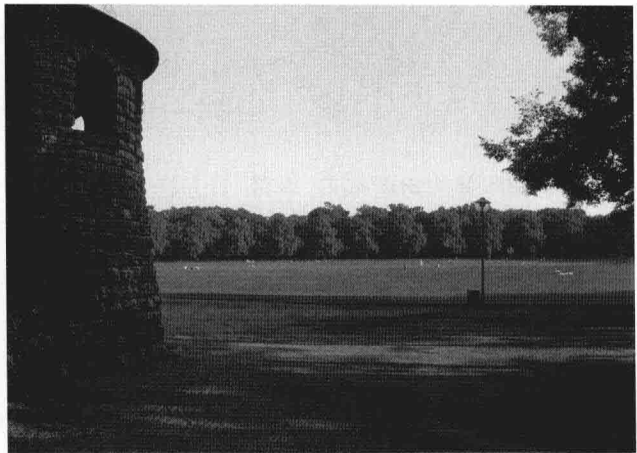


图 1.5b 柏林席勒公园



图 1.6a 沃格博格公园平面

茨·恩克(Fritz Encke)在科隆设计的沃格博格公园(图1.6)。20世纪早期的德国景观设计强调必须为人的各种活动和游戏提供足够的大空间,并且必须对外开放。林荫大道应该靠近活动场地并且将人引导向大面积的水域。根据现有的城市规划的发展和卫生环境等



图 1.6b 沃格博格公园

主要因素来决定公园的选址、流线和设施。里博切特·米凯 (Leberecht Migge) 是现代主义派代表人物,他强调公园的使用功能,更新公园审美观念。一种有序而富于变化的几何组合能更好地布置体育设施,创造吸引力,不仅景观和谐,而且有一定的逻辑性。米凯构想的庭院似乎不仅仅基于建筑周围的环境,而且扩大到建筑外部空间的功能性。它们提供了建筑以外的生存空间,在这个空间里,孩子们可以嬉戏,大人们可以进行锻炼和活动,并可以种植果蔬,园林空间构成元素都是自然生长的缤纷的植物。

19世纪末20世纪初是现代景观设计理论与方法形成与探索阶段,欧洲早期现代艺术和“新艺术运动”促成了景观审美和景观形态的空前变革,而欧美“城市公园运动”则开始了现代景观的科学之路,其中最具代表性的是美国景观师对城市景观具有里程碑意义的研究与发展。这一阶段的代表人物有老弗雷德里克·劳·欧姆斯特德、卡尔弗特·沃克斯、查尔斯·艾略特、埃比尼泽·霍华德、小弗雷德里克·劳·欧姆斯特德(1870—1957)、约翰·查尔斯·欧姆斯特德(J.C.Olmsted, 1852—1920)等,他们提倡大型的城市开放空间系统和景观的保护,发展都市绿地公园系统,致力于“给予国民休闲和居住的乐趣”,这一观念成为指导景观设计的宗旨。此间的公园设计拥有田园般的风光,代表了城市生活的一部分和文明的生活环境。他们的景观设计为工业社会的“冲突和紧张”创造了理想的放松环境。欧姆斯特德不仅创造性地发展了都铎式景观,而且把景观园林这个由莱普顿创造的术语分解并转化成景观建筑(Landscape Architecture)。自1850年开始,直到1900年小欧姆斯特德及其同母异父的兄弟约翰·查尔斯·欧姆斯特德等人在哈佛大学成立景观建筑学科(Landscape Architecture),将景观研究从非正式的个人研究发展到学院专业化的研究,开启了现代景观设计的新里程。

1.1.2 二战前后的现代主义与景观设计思潮

1914—1918年的第一次世界大战不仅仅给世界带来动荡,也重新划分了世界格局。现代主义盛行,强调以科学为基础,讲求理性逻辑、实验探证,并主张无神论。其中牛顿的力学理论、达尔文的进化论及弗洛伊德对自我的研究为现代主义奠定了重要的基础。欧美景观设计先后出现与传统景观设计分道扬镳的各种流派和思潮,有着鲜明的现代主义色彩。现代主义景观艺术比起建立在感性基础之上的以写实和模仿为特征的传统景观艺术而言,具有注重功能、理性、象征性、表现性和抽象性的特点。20世纪的现代主义思潮与新艺术思潮交互冲击着景观设计,当时的先锋景观设计师们关注空间的形式语言,其中包含对于人、环境、技术的理解,抛弃对称、轴线以及新古典主义的景观法则成为此间景观师们的新追求。与单调专制的直线不同,曲线有着不受约束并具有神秘性的特征,由于景观具有自然的属性,曲线更易于适应自然的地形与植物,景观师们从建筑与景观形式的内在二元性出发,借此生成一种全新的设计语言。20世纪的新艺术思潮中,立体主义为景观设计的形式和结构提供了丰富的源泉,立体主义理性地融合了空间与时间,并将四维的效果转化成二维,从而实现单一视角内的多重画面。在景观建筑中,立体主义表现为抽象概念和联合视点的产生。这一艺术手法首先在20世纪20年代由法国设计师——罗伯特·马利特-斯蒂文斯(Robert Mallet-Stevens)、安德烈(Andre)、保罗·薇拉(Paul Vera)和加布里埃尔·圭弗莱基安(Gabriel Guevrekian)等人将立体主义手法运用在庭园景观设计中。1925年巴黎展览会上盖帕瑞尔·古埃瑞克安设计的“水与光的园林”,几何的形式与强烈的色块使其成为展览会上最前卫的设计,随后他在诺李斯花园(Noailles Garden)的设计中也充分体现了风格派和构成主义的影响。英国景观师唐纳德(Christopher Tunnard, 1910—1979)在其功能、移情和美学的理论中开始强调在景观设计中应用绘画和雕塑的手法。唐纳德和艺术家们保持着密切的联系,直接或间接地受到艺术家米罗(Joan Miro, 1893—1983)和保罗·克利(Paul Klee)等人的影响,前卫的抽象艺术和超现实主义的手法在他的景观作品中有明显的体现(图1.7)。1939年,唐纳德受格罗皮乌斯(Walter Gropius)邀请赴哈佛任教,支持了加略特·艾克博

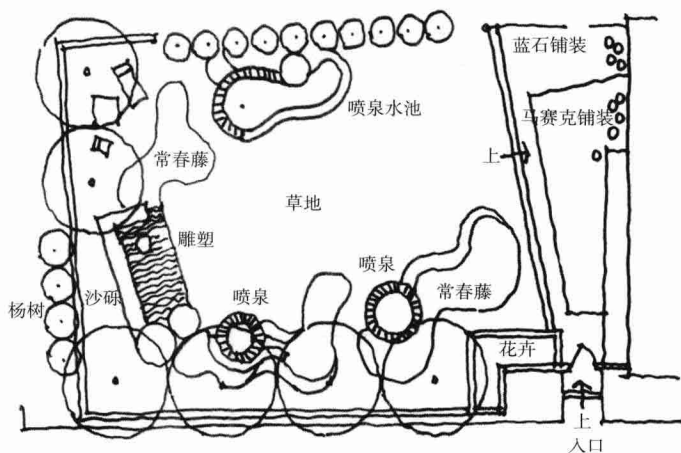


图 1.7 唐纳德在 Rhode Island 的 Newport 设计的一个园林,具有流动的空间和形式

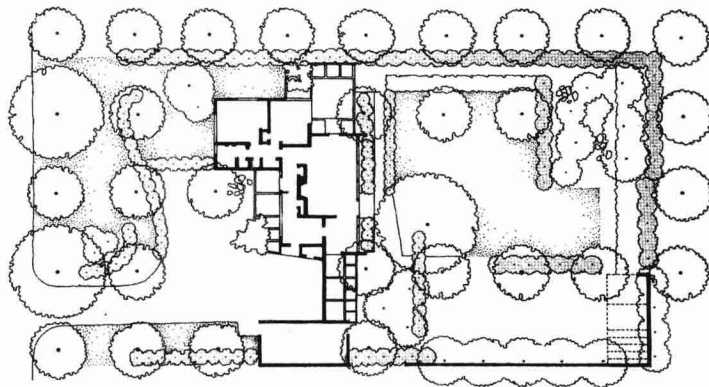


图 1.8 加勒特·艾克博设计的门罗公园(资料来源:[美]Elizabeth Barlow Rogers.Landscape Design—A Cultural and Architectural History. New York: Harry N. Abrams,2001)

(Garrett Eckbo,1910—2000)、詹姆斯·C.罗斯(James C. Rose, 1910—1991)、丹·凯利(Dan Kiley, 1912—2004)等人的新探索,对美国的现代景观发展起到了积极的推动作用。1937年,加勒特·艾克博在加利福尼亚格里德利附近的一个公园设计,艾克博受到密斯·范·德·罗(Ludwig Mies Van der Rohe, 1886—1969)的影响,尝试以穿插的绿篱划分组织空间,彼此重复而不相交的“绿墙”完全是建筑化构成方式(图 1.8)。

罗斯认为,“实际上,它(景观设计)是室外的雕塑,不仅被设计为一件物体,并且应该被设计为令人愉悦的空间关系环绕在我们周围”,“地面形式从空间的划分方式发展而来……空间,而不是风格,是景观设计的真正范畴”。艾克博强调景观应该是运动的而不是静止的,不应该是平面的游戏而应是为人们提供体验的场所。无论如何,景观脱离不了对“美”的追求,而不同时期的审美趣味的改变,影响着景观设计的去向。从 20 世纪 30 年代末开始,在欧洲、北美、日本等一些国家的景观设计领域已开始了持续不断地相互交流和融会贯通。

20 世纪初建于德国德绍(DesSau)的包豪斯(Bauhaus)是所著名的建筑学校,也是现代主义设计的发源地。20 世纪 30 年代纳粹党关闭这所学校后,大批艺术家、建筑师和教师纷纷逃往美国,其中