

教育部高等学校外语专业教学指导委员会法语分委员会推荐

全国高等学校



法语专业四级考试指南

Guide du test national de français
destiné aux étudiants spécialisés en
études françaises - niveau IV (TFS4)

教育部高等学校外语专业教学指导委员会法语分委员会推荐

全国高等学校 法语专业四级考试指南

Guide du test national de français destiné aux étudiants
spécialisés en études françaises - niveau IV (TFS4)

 上海外语教育出版社
外教社 SHANGHAI FOREIGN LANGUAGE EDUCATION PRESS

图书在版编目(CIP)数据

全国高等学校法语专业四级考试指南 / 曹德明, 王文新主编.

—上海: 上海外语教育出版社, 2009

ISBN 978-7-5446-1565-5

I. 全… II. ①曹… ②王… III. 法语—高等学校—水平考试—自学参考资料

IV. H320.42

中国版本图书馆 CIP 数据核字(2009)第 167844 号

出版发行: **上海外语教育出版社**

(上海外国语大学内) 邮编: 200083

电 话: 021-65425300 (总机)

电子邮箱: bookinfo@slep.com.cn

网 址: <http://www.slep.com.cn> <http://www.slep.com>

责任编辑: 高云松

印 刷: 上海外语教育出版社印刷厂

经 销: 新华书店上海发行所

开 本: 850×1168 1/16 印张 8.5 字数 204千字

版 次: 2009年11月第1版 2009年11月第1次印刷

印 数: 3 100 册

书 号: ISBN 978-7-5446-1565-5 / H · 0652

定 价: 25.00 元

本版图书如有印装质量问题,可向本社调换

前 言

全国高等学校法语专业四级考试于2004年5月开考以来,至今已举办了6届。应各考点和广大师生的要求,我们特别编写了这本考试指南,并委托上海外语教育出版社出版发行,以期为师们提供一本方便而翔实的考试辅导用书。

1978年开始,国家开始改革开放,高校恢复高考,法语专业迎来了欣欣向荣的发展局面。随着改革开放的不断深化,我国经济发展由计划经济逐步向市场经济转变,中法在经济、贸易、文化等各个方面的合作交流也日趋频繁,特别在1993年国务院发布《中国教育改革和发展纲要》之后,高校在开设专业、招生、专业设置、国际合作等方面拥有了更大的自主权,开设法语专业的高校数量迅速增加,法语成了热门专业,除了少数特殊时期外,就业形势一直保持良好的势头。根据中国法语教学研究会最新的统计,设有法语专业点的院校在30年前有十来所,2009年已经增加到80多所(尚不包括我国港、澳、台地区的高校),法语教师队伍也扩大了数十倍,并形成了从本科到硕士、博士的完整学科体系,社会对法语人才的需求依然旺盛,优秀的法语人才仍然比较紧缺。

针对外语教学事业的蓬勃发展,为了更好地了解情况、制订政策和宏观引导,教育部于1992年9月在上海成立了第一届高等学校外语专业教学指导委员会,并根据全国英语专业四、八级考试的经验,于2000年批准在全国对其他通用语种实施四、八级专业等级考试,对通过考试的学生颁发相应的证书,以检查有关语种专业教学点执行基础阶段教学大纲和高年级阶段教学大纲的实际情况。经过数年筹备,教学指导委员会法语组于2004年正式启动了法语专业四级考试。6年以来,特别是2007年教育部第四届高等学校外语专业教学指导委员会法语分委会成立以来,这项考试已经有了一套完善的命题、阅卷和统计办法,在同类考试中处于领先地位,成为国内高校普遍认可、最具权威的法语专业能力测试机制。2009年,参加法语专业四级考试的考点共有78所,考生(实考人数)3293名,合计通过率为72.3%,真实反映了目前全国法语专业学生的学习水平。

在此基础上,为了帮助各考点广大师生更好地准备这项考试,我们将2007年以来三届考试的真题和一套模拟题汇编起来,根据最新的考试技术要求进行编排,并附上包括试题提纲、报考和考试办法在内的所有考试文件,编写成这本考试指南。我们衷心希望这本书能够成为师生们的好帮手,并祝愿全国法语教学事业取得进一步的发展。

在四级考试的设立和后来的各项工作中,教育部高等学校外语专业教学指导委员会原法语组成员、现在法语分委会的各位委员提出了许多宝贵的指导意见,我们在此表示诚挚的感谢。另外,花秀林和陆焕老师应邀担任了本书听力和听写部分的朗读工作,我们也对他们表示衷心的感谢。对于本书可能存在的疏漏之处,敬请同事们不吝指正,以利今后进行修订。

使用说明

本书的第1部分是法语专业四级试题提纲,包括考试试题结构和各部分评分标准。考生和辅导老师在准备考试时,应先仔细阅读这份提纲,清楚地了解考试要求,做到有的放矢。然后在全面复习有关知识的基础上,可以模拟实际考试时间等各项要求(参见第4部分报考和考试文件),逐一去做第2部分所收录的4套试题(包括2007至2009年3届考试的真题和1套模拟题,全部试题根据试卷最新样式重新做了排版)。答题基本程序如下:

1. 仔细阅读试题卷首页的答题注意事项;
2. 按封二提示,下载相关音频文件,播放有关试卷听写和听力部分;
3. 对第I部分听写以及第V部分动词变位、第VII部分作文,将自拟答题内容填写于答题卷书写题部分相应位置;
4. 对第II部分听力以及第III、IV、VI部分,将自选答案的字母填写于答题卷选择题部分相应空格中(右边附有一个备用空格,供修改答案使用);
5. 全部试题完成后,参考第3部分试题答案核对自拟和自选答案,自评分数。另外,为帮助同学们更好地准备写作,我们特意为2007至2009年3套试卷分别提供了一篇当年获得高分的优秀作文(其中个别语言错误和疏漏之处已修订),并为模拟试卷选配了一篇范文。这些文章分别代表了叙事、议论、散文和说明四种文体,具有很好的示范作用。但我们想提醒同学们,作文是没有标准答案的,所选的这些文章只能作为一个参考,考生应根据自己的真情实感,充分发挥自己最好的语言水平,写出新颖、流畅、有创意的好文章。

需要注意的是,在今后的考试过程中,考生将被要求使用答题卡(见第4部分)涂写选择题自选答案的字母,供考办使用机器自动阅卷。这是一项纯粹技术性的工作。

第4部分主要是为主考、报考、监考等考务工作人员提供的,但其中的信息对考生和辅导老师来说也很重要。当然,考务工作人员也能从前面几部分了解到试卷样式和组成、试题结构等信息,从而更为顺利地组织考试。

目 录

第一部分 试题提纲	1
全国高等学校法语专业四级考试(TFS4)试题提纲	3
第二部分 考试真题与模拟题	5
2009年全国高等学校法语专业四级考试试题卷	7
2008年全国高等学校法语专业四级考试试题卷	26
2007年全国高等学校法语专业四级考试试题卷	45
全国高等学校法语专业四级考试模拟卷	64
第三部分 真题与模拟题答案及听力部分录音文字	83
2009年全国高等学校法语专业四级考试答案	85
2009年考试听力部分录音文字	88
2008年全国高等学校法语专业四级考试答案	93
2008年考试听力部分录音文字	96
2007年全国高等学校法语专业四级考试答案	101
2007年考试听力部分录音文字	104
全国高等学校法语专业四级考试模拟卷答案	109
模拟卷听力部分录音文字	112
第四部分 报考和考试文件	117
全国高等学校法语专业四级考试(TFS4)报考办法	119
全国高等学校法语专业四级考试(TFS4)报名表样张	121
全国高等学校法语专业四级考试(TFS4)报名表填写说明	122
全国高等学校法语专业四级考试(TFS4)考点试题保密及考务规范责任承诺书	123
全国高等学校法语专业四级考试(TFS4)考试须知	124
全国高等学校法语专业等级考试(TFS)专用答题卡样卡	125
全国高等学校法语专业等级考试(TFS)考点(院校)名单和代码表	126

第一部分

试题提纲

全国高等学校法语专业四级考试 (TFS4)

试题提纲

考试对象：普通高等教育学校全日制法语专业应届二年级学生。

考试时间：__年__月__日(周__)8:30-11:30(3小时)。

考试形式：闭卷考试，不得使用任何纸介或电子参考资料和通讯工具。

命题标准：参照教育部审定发行的《高等学校法语专业基础阶段教学大纲》。

题型与评分：试题共分为7个部分(成绩单上简单地标为“题1”-“题7”)，满分为100分，成绩等级标准为：“优秀”(80-100分)，“良好”(70-79分)，“合格”(60-69分)，“不合格”(0-59分)；补考生只有“合格”(60分或以上成绩)和“不合格”(60分以下)两个等级。“合格”及以上成绩获得者将获授证书。

第一部分“听写”(Partie I « Dictée », 10分)：听写一篇130字左右的短文，包括标点符号。如文中有个别生词，试卷将提示。短文共读4遍，对考生的基本要求为：第一遍只听不写，第二、第三遍边听边写，第四遍检查核对，最后留出3分钟供考生自纠错误。任何性质的错误，每个错误扣0.5分，相同错误计算一次，达到20个错误本题为0分。数字原则上应该用字母拼写。

第二部分“听力”(Partie II « Compréhension orale », 10分)，分为两节：

第一节(Section A, 5分)：10小段情景对话或话语录音，各附有一个问题和3个备选答案，放录音前考生有3分钟时间看题，每段录音听两遍，然后选择问题的答案(每个问题0.5分)。

第二节(Section B, 5分)：1篇较长的对话录音，附有10个问题，每个问题有3个备选答案，放录音前学生有3分钟时间看题，然后听两遍录音，并用3分钟时间选择问题的答案(每个问题0.5分)。

对于上述两题，试卷附有录音带，全部内容按要求录制，只需从头至尾放一遍，中间不得进行停放、倒带和重放等操作。建议使用语言实验室。全部录音约35分钟。

第三部分“词汇”(Partie III « Compétence lexicale », 15分)，分为两节：

第一节(Section A, 5分)：共有10个句子，分为两组：(A)5个句子，每句有一个划线的单词或词组，附有4个备选单词或词组，选择其中与划线部分语义最贴合者；(B)5个句子，每句有一个划线的单词或词组，附有4个备选单词或词组，选择其中与划线部分语义相反者(每句0.5分)。

第二节(Section B, 10分)：一篇由10余个句子组成的短文，其中有10个编号空格，每个空格有4个备选单词或词组(每个空格1分)。

第四部分“语法”(I)(Partie IV « Compétence grammaticale » (I), 20分)：40个句子，每句有一个空格和4个备选单词或词组(本部分不涉及动词语式和时态；每句0.5分)。

第五部分“语法”(II)(Partie V « Compétence grammaticale » (II), 10分)：一篇由20余个句子组成的文章，其中有20个空格，每个空格前面的括号内是一个原形动词，要求填上其合

适的语式和时态形式(每个空格 0.5 分)。

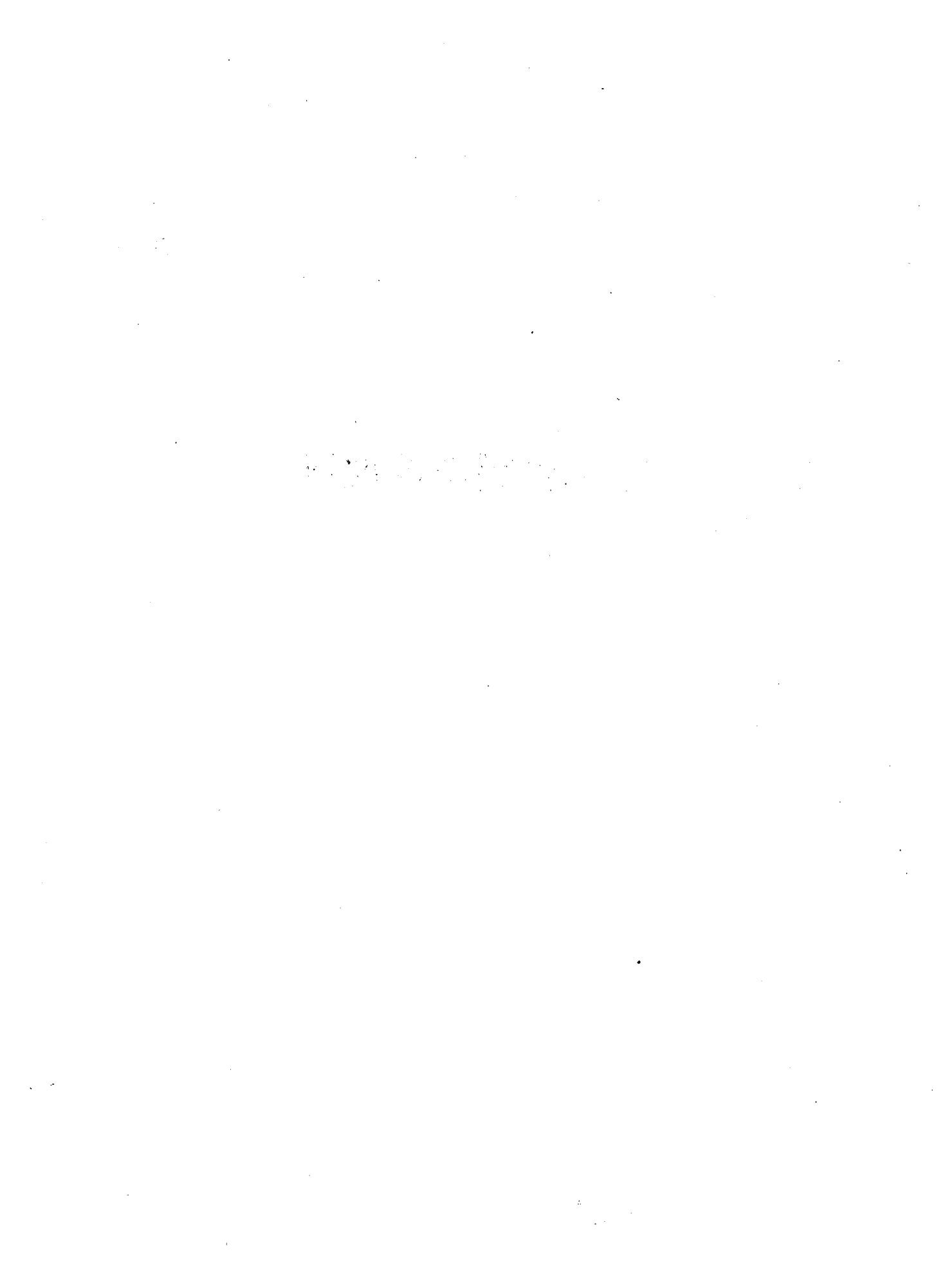
第六部分“阅读理解”(Partie VI « Compréhension écrite », 20 分): 共有 4 篇短文, 每篇文章附有 5 个问题, 每个问题有 4 个备选答案, 问题涉及对全文、段落、句子或词语的理解(每个问题 1 分)。

第七部分“写作”(Partie VII « Expression écrite », 10+5 分): 要求根据所提供的 10 个单词(词组)自拟题目写一篇短文, 至少使用其中的 8 个, 篇幅介于 150—200 单词之间, 空格和标点符号不计字数。基本要求: (1) 切合题意, 结构合理, 内容充实, 符合逻辑; (2) 用词正确, 句法规范, 语句通畅。对于达到上述要求的文章, 起评分为 10 分, 不足酌情扣分; 如果有更好的文笔表达, 且书写整洁、标点规范, 则酌情加分(最高加 5 分)。

法语四级考试目的在于考察高校法语专业基础阶段(1—2 年级)学生对教学大纲要求的语言知识和语言技能掌握情况, 以期促进这个阶段的教学和学习, 并为教育部的工作提供参考。此项考试成绩不在高校和考生间进行排名, 与学期考试、学年考试、毕业考试以及文凭发放的关系由各高校自行决定。各高校法语专业和广大法语教师应重视向学生讲授基本语言知识和国情知识, 重视训练学生的基本语言能力, 以培养能够满足国家和社会需要、具有良好素养的法语人才。

第二部分

考试真题与模拟题



考生院校：

密封线

2009 年全国高等学校法语专业四级考试

Test national de français destiné aux étudiants spécialisés en études françaises dans les établissements d'enseignement supérieur – Niveau IV (TFS4) – 2009

试题卷

答题注意事项(请考生认真、仔细阅读)

1. 每套试卷由一份试题卷、一份答题卷和一张答题卡组成。
2. 将自己就读的院校名称、本人姓名和准考证号分别填写在试题卷、答题卷首页密封线左侧以及答题卡上面的相应位置,另外用2B铅笔在答题卡相应位置依次涂写准考证号的12位数字;请注意:上述内容填写或涂写于其他位置会导致试卷作废,亦不得在试卷上做任何与答题无关的标记!
3. 试题分为书写题和选择题两类。书写题包括听写、动词时态填空和作文三项,其余题目均为三选一或四选一的选择題。
4. 统一使用黑色或蓝色钢笔或圆珠笔填写书写题答案、使用2B铅笔涂写选择题答案。填写时字迹应清楚、端正;涂写时应按照答题卡上的说明进行。
5. 书写题答案只能填写在答题卷上相应空白处,选择题答案只能涂写在答题卡相应题号所选字母上,写在试题卷上或其他位置无效。答题时,可将草稿写在试题卷空白处,然后誊写在答题卷或答题卡上,不能使用自带纸张。
6. 对每道选择题只能选择一个答案,多选无效。如果考生对某项目各道选择题全部选择相同答案,此答案亦被视为无效。
7. 答题前,请仔细阅读试题卷各项题目的答题要求和说明。
8. 考试实行书面闭卷形式,独立答题。除上述规定用笔外,不得携带和使用任何纸介或电子参考资料、电子设备、箱包和自备纸张等,否则按作弊处理。不得与其他考生进行任何形式的交流,如果遇到特殊情况,应及时向监考老师汇报,由其安排解决。
9. 考试总时间为180分钟。请在规定时间内完成答题,然后将试题卷、答题卷和答题卡交给监考老师,不得拖延时间。为保证听力部分的正常进行、维护考场的良好秩序,如无特殊情况,考生在开考60分钟后才能交卷。

考生姓名：

密封线

准考证号

F
S

密封线

密封线

PARTIE I Dictée (10 points)

Dans cette partie, vous entendrez un texte. Il sera lu quatre fois (le commencement sera signalé par un bip sonore) : pour la première fois, vous n'avez qu'à l'écouter ; pour la deuxième et la troisième fois, vous écrivez le texte en l'écoutant et pour la quatrième fois, vous écoutez le texte pour vérifier votre transcription.

Après la dictée, vous aurez trois minutes pour relire votre texte.

Maintenant, écoutez.

Mots nouveaux :

lutin (*n.m.*) 小精灵

pétarader (*v.i.*) 发出爆音

résonner (*v.i.*) 发出鸣响

siffler (*v.i.*) 鸣笛

se réjouir (*v.pr.*) 感到高兴

colis (*n.m.*) 包裹

coquillage (*n.m.*) 贝壳

注：日期书写方式示例：le 5 juin 2009

PARTIE II Compréhension orale (10 points)

Cette partie est composée de deux sections.

Section A (5 points)

Dans cette section, vous entendrez dix petits dialogues ou messages. Chaque dialogue ou message vous sera lu deux fois (le commencement sera signalé par un bip sonore) : vous l'écoutez et vous choisissez la bonne réponse à la question qui se pose sur le dialogue.

Maintenant, vous avez trois minutes pour lire les questions et toutes les réponses suggérées.

1. D'après vous, qui parle ?

- A. La directrice d'un musée.
- B. Une guide touristique.
- C. Une concierge.

2. Comment va-t-elle payer ?

- A. Par chèque.
- B. Par carte de crédit.
- C. En billets et pièces de monnaie.

3. Qu'est-ce que l'homme veut acheter ?

- A. Un jean seulement.
- B. Un jean gris et un pull noir.

- C. Un pull gris et un jean noir.
4. Qu'est-ce qu'il aime faire le plus ?
- A. Regarder la télévision à la maison.
 - B. Aller au concert.
 - C. Aller au spectacle.
5. Quel est le métier de la femme ?
- A. Mannequin.
 - B. Représentante.
 - C. Interprète.
6. Quel est l'objet de cette publicité ?
- A. Un bijou.
 - B. Un téléphone portable.
 - C. Un ordinateur.
7. Pourquoi l'homme téléphone-t-il ?
- A. Pour reporter un rendez-vous.
 - B. Pour demander le lieu du rendez-vous.
 - C. Pour changer le lieu du rendez-vous.
8. À qui s'adresse le message ?
- A. Au responsable du magasin.
 - B. Au gardien du magasin.
 - C. À la personne qui a perdu un objet.
9. Comment est-ce que l'homme apprend les actualités le plus souvent ?
- A. Dans les journaux ou dans les magazines.
 - B. Chez son voisin.
 - C. À la radio.
10. Où s'est passé ce dialogue ?
- A. Au commissariat de police.
 - B. Dans une rue.
 - C. À la douane.

Section B (5 points)

Dans cette section, vous entendrez un dialogue. Le dialogue vous sera lu deux fois (le commencement sera signalé par un bip sonore) : vous l'écoutez et vous choisissez la bonne réponse à chacune des dix questions qui se posent sur le dialogue.

Maintenant, vous avez trois minutes pour lire les questions et les réponses suggérées, et vous aurez trois minutes pour faire votre choix après l'écoute.

11. Quand l'accident s'est-il passé ?

- A. Cet après-midi.
- B. Dans la journée d'hier.
- C. Il y a trois jours.

12. Où s'est-il passé ?

- A. Près d'un hôpital.
- B. Devant la mairie.
- C. À un lieu où deux rues se rencontrent.

13. Et comment s'est-il passé ?

- A. Une voiture a roulé trop vite et renversé un passant.
- B. Une voiture a roulé trop vite et heurté un arbre.
- C. Une voiture a roulé trop vite et heurté une autre voiture.

14. Qui est Madame Michu ?

- A. Le chauffeur d'une voiture.
- B. L'agent de police qui est arrivé au lieu de l'accident.
- C. Le médecin qui est arrivé au lieu de l'accident.

15. Qu'est-ce qu'on pense de l'accident ?

- A. L'accident n'a pas pu être évité.
- B. C'était le plus grave accident depuis une année.
- C. Trois accidents ont eu lieu depuis hier, le carrefour est dangereux.

16. Qu'est-ce que la police a fait ?

- A. Elle a emmené M. Dugommier au commissariat.
- B. Elle a donné une interview à un journaliste.
- C. Elle a fait envoyer les blessés à l'hôpital.

17. Quelle affirmation est fausse ?

- A. Une ambulance est arrivée au lieu de l'accident.
- B. M. Dugommier s'est bien sorti de cet accident.
- C. La mairie a déjà pris des mesures indispensables.

18. Quel est le bilan de l'accident ?

- A. Il y a eu un mort et un blessé.
- B. Il y a eu deux blessés.
- C. L'accident n'était pas grave. Aucune personne n'a été blessée.

19. À quelle condition l'accident aurait-il pu être évité ?

- A. Si la circulation était ordonnée.
- B. Si les voitures étaient en bon état.
- C. Si M. Dugommier n'avait pas trop bu.

20. Qu'est-ce qu'on doit installer pour la sécurité ?

- A. Des panneaux d'alarme.
- B. Des feux de signalisation.
- C. Des systèmes d'éclairage.

PARTIE III Compétence lexicale (15 points)

Cette partie est composée de deux sections.

Section A (5 points)

(A) *Lisez les phrases suivantes et choisissez le mot ou l'expression dont le sens est le plus proche de celui de la partie soulignée.*

21. Les policiers sont cachés dans une voiture devant la maison du suspect. Ils surveillent ses sorties.

- A. observent
- B. attendent
- C. arrêtent
- D. aperçoivent

22. Elle tient à ce bijou.

- A. porte
- B. met
- C. aime
- D. achète

23. Connaître le français a beaucoup servi à cette jeune fille.

- A. a été très difficile
- B. a été très facile
- C. a beaucoup plu
- D. a été très utile