


中国传统建筑装饰艺术

# 中国传统建筑 室内装饰艺术

朱广宇 著



 机械工业出版社  
CHINA MACHINE PRESS





中国传统建筑装饰艺术

-81

TU-092.2  
Z848

# 中国传统建筑 室内装饰艺术

朱广宇 著

TU-092.2

Z848

 机械工业出版社  
CHINA MACHINE PRESS

本书通过收录整理诸多经典的中国传统建筑室内作品实例,从中国传统宫廷建筑、园林建筑和民居建筑的室内遗存现状谈起,广泛论述了传统建筑室内装饰的历史沿革、地理分布、种类特性,以及室内的样式规格、材料色彩、民风民俗、雕刻技艺,并对传统室内家具在造型、色彩、装饰等方面的不同特征分别进行了分析,充分强调了中国传统室内装饰的功能性与艺术性。

本书共分10章,图文并茂,条理清晰,集知识性与趣味性于一体,既有清晰度的传统建筑室内装饰的照片,又有秀美的手绘室内表现和详实的文字资料,兼顾欣赏和学习功能于一身。本书可作为间接的形象史料给从事建筑文化和室内装饰艺术设计的研究工作者提供参考,也可作为大专院校相关专业的师生学习之用,同时,亦可供社会各有关行业在涉及这一范围时取作图式参考。

### 图书在版编目(CIP)数据

中国传统建筑室内装饰艺术/朱广宇著. —北京:机械工业出版社, 2009.8  
(中国传统建筑装饰艺术)  
ISBN 978-7-111-27896-2

I.中... II.朱... III.古建筑—室内装饰—建筑艺术—中国 IV.TU-092.2  
中国版本图书馆CIP数据核字(2009)第130170号

机械工业出版社(北京市百万庄大街22号 邮政编码100037)

策划编辑:白云霞 责任编辑:白云霞 丁沛岚

版式设计:浩蓝设计 责任印制:杨曦

保定市中国画美凯印刷有限公司印刷

2010年1月第1版第1次印刷

169mm×239mm·17.25印张·332千字

标准书号: ISBN 978-7-111-27896-2

定价: 68.00 元



凡购本书,如有缺页、倒页、脱页,由本社发行部调换

#### 电话服务

社服务中心:(010)88361066

销售一部:(010)68326294

销售二部:(010)88379649

读者服务部:(010)68993821

#### 网络服务

门户网:<http://www.cmpbook.com>

教材网:<http://www.cmpedu.com>

封面无防伪标均为盗版



# 前言

中国的历史源流久远，在这辽阔的疆土上勤劳的人民创造了光辉灿烂的文化，对人类的发展作出了重要贡献。传统建筑室内装饰艺术是中华民族重要的文化遗产之一，也是世界建筑文化不可或缺的重要组成部分。面对当今社会迅猛发展的工业化进程，这一文化遗产的研究和保护事业一方面面临着极大的冲击，另一方面却又面临着文化市场和室内装饰业的广泛需求。因此，对中国古代建筑室内装饰艺术的传统资料进行整理和研究亦成为一项迫切的文化任务。为此，我们从建筑历史、美学特征和文化研究的角度，试从浩瀚的古代典籍、经典传统绘画领域，以及对保留下来的具有代表性的传统建筑、园林及宅第等中国传统建筑室内装饰艺术资料进行了多年的收集，以期深入研究传统建筑室内装饰的形式、发展沿革、材料与雕饰工艺，以及室内传统家具等方面的特征，探寻传统建筑室内装饰与中国传统文化的关联，更广泛、深入地展现我国古代建筑室内形象。

我国国土辽阔、地形复杂、气候多样、民族众多，各地域之间不仅有着各不相同的自然环境，更存在着千差万别的生活习俗，两者结合就形成了各不相同的地域文化，因此传统建筑也形成了多种形态风格，表现在建筑室内上更是如此。中国传统建筑极其注重对室内各界面的装饰，随着建筑类型的增加、建筑结构的变化、建筑装饰材料的多样化及民族文化的发展，建筑室内装饰不断丰富。正是这种从形式到内容上的丰富，创造出了独具民族韵味的建筑室内艺术形象。在当下西方的简约主义到处泛滥、装饰风格单一的现实状况下，设计师们苦苦寻求那些对于生活在主流文化背景下的人们来说显得有些趣味性、个性化的生活状态和体现在其生活方方面面的可视符号。横向的地域差别与纵向的传统元素相结合，不正给我们的环境艺术设计提供了取之不尽的丰富素材吗？如何利用传统文化做好现代环境艺术设计，创造在文化方面具有可持续发展动力的现代化环境，是值得我们重点思考的问题，这也是作者撰写本书的起因。

作者多年从事环境艺术设计的研究和教学工作，本着对传统建筑室内装饰装修的浓厚兴趣，近几年来，通过采风机会，足迹几乎遍布全国各地，收集了大量的传统建筑室内外装饰资料，并开设了“传统建筑装饰”课程，潜心研究和传授传统建筑装饰知识，本书也是作者主持的省社科联研究课题《浙南传统建筑构件装饰艺术研究》的部分研究成果。同时在运用现代室内设计快速表现手法结合传

统建筑室内装饰表现上，探索出新颖快捷、灵活而又深入的表现手法，同时因为当前国内少有设计师对手绘传统建筑室内装饰表现情有独钟，故取得了一定成绩，并得到了国内有关专家和行业人士的好评。在本书的撰写过程中，作者尝试运用了现代室内设计快速表现手法绘制了大量传统建筑室内装饰的图片，一改此类题材用照片的惯例，发扬了艺术形象实证的优点和长处，遴选了传统建筑中富有审美意趣或风格代表的室内艺术精品，来传递中国建筑室内装饰艺术源远流长的文化信息。同时，由于本书的篇幅所限，作者只能“忍痛割爱”，不能一一细述，唯愿本书对读者了解中国灿烂的建筑文化有所帮助。

本书的许多插图是作者在“传统建筑装饰”课程的教学成果，其中包括08专升本环艺班的王章章、章敏敏、张春蕾、徐莲莲等同学的优秀作业，在此，由衷地感谢她们的支持。同时，衷心感谢闫云霞编辑这几年来对作者工作的热心帮助。本书参考和借鉴了部分其他作者的研究成果，在此一并表示感谢。由于时间仓促，工作量大，本书难免有不妥之处，敬请专家、同行给予批评指正。

朱广宇

2009年6月27日



# 目 录

## 前言

### 第1章 精深广博——传统建筑室内装饰与建筑文化

- 一、传统建筑室内装饰中精神功能的体现····· 2
- 二、传统建筑室内装饰中的民俗文化特征····· 14

### 第2章 历史遗踪——传统建筑室内装饰装修的发展沿革

- 一、原始住居与建筑雏形的形成····· 25
- 二、汉代建筑与室内装饰····· 29
- 三、魏、晋、南北朝的室内装饰····· 33
- 四、隋唐时期建筑与室内装饰····· 34
- 五、宋、辽、金、元时期的建筑与室内装饰····· 37
- 六、元、明、清时期的建筑与室内装饰····· 41

### 第3章 匠心独运——传统建筑室内各界面装饰装修

- 一、传统建筑室内装饰装修的功能和分类····· 48
- 二、传统建筑室内各界面装饰装修····· 51
- 三、传统建筑室内空间分隔构件的装饰····· 65

### 第4章 天工巧夺——传统建筑室内装饰用材和工艺

- 一、木材及其雕饰工艺····· 90
- 二、石材与石雕工艺····· 102
- 三、各色漆与漆饰工艺····· 104
- 四、金属饰件装饰····· 107
- 五、镶嵌工艺及其材料····· 112

### 第5章 富丽宏伟——皇宫建筑室内装饰装修

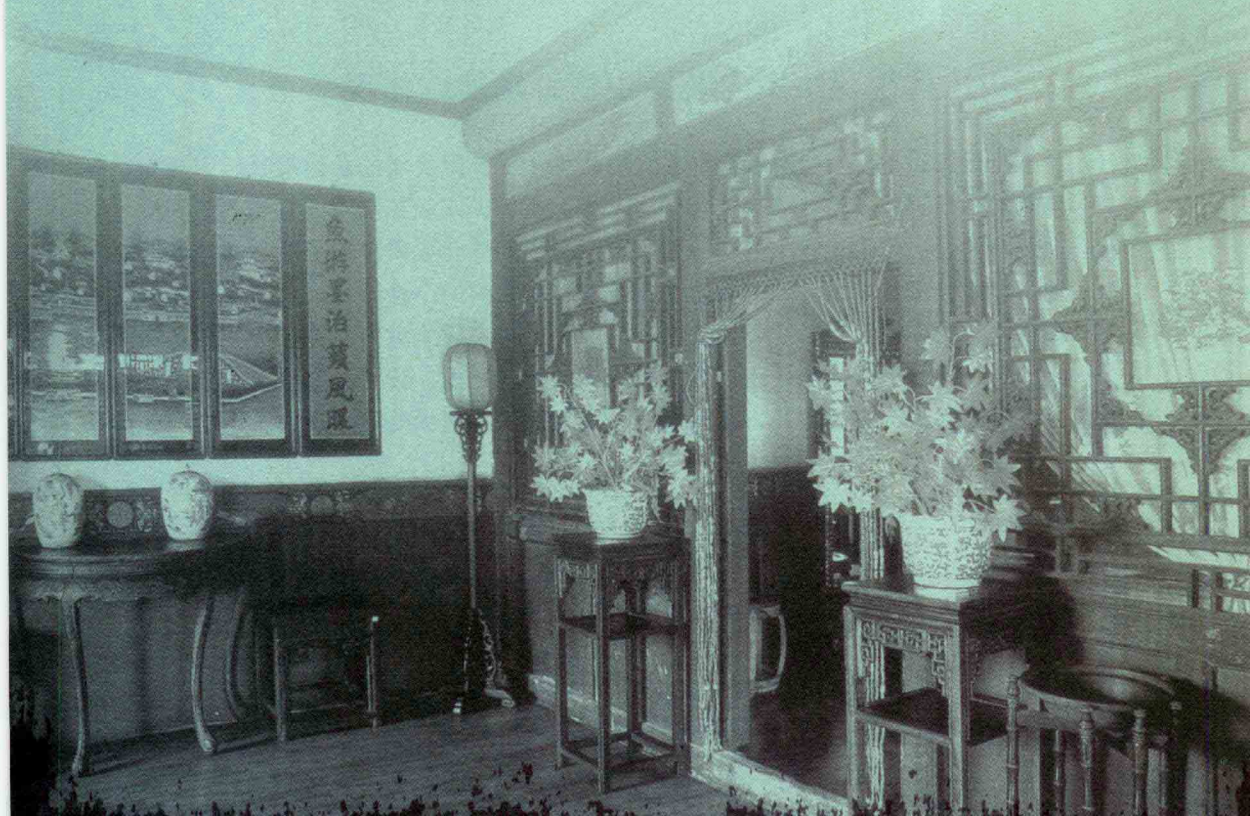
- 一、外朝三大殿室内装饰····· 118
- 二、后三宫室内装饰····· 123
- 三、养心殿、西六宫及宁寿宫室内装饰····· 129

第6章 登堂入室——游历各地传统建筑室内装饰	
一、传统园林建筑室内装饰·····	141
二、各地民居建筑室内装饰·····	162
第7章 渊源深远——古代家具与传统室内装饰	
一、家具的产生与发展·····	176
二、早中期家具的种类及样式演变·····	182
三、古代家具式样与室内装饰·····	202
第8章 璀璨明珠——明清家具的特色与对比	
一、明式家具·····	208
二、清式家具·····	224
三、明清家具的特色与风格对比·····	231
第9章 驱邪纳福——传统室内及家具装饰的吉祥纹样	
一、传统建筑装饰吉祥纹样的源起·····	236
二、建筑装饰吉祥图案的内容·····	238
三、建筑装饰吉祥图案的表现手法·····	244
四、吉祥纹样礼教化与程式化特征·····	250
第10章 传统室内装饰与现代室内设计的关联	
一、传统纹样在现代室内设计中的提炼与加工·····	256
二、传统装饰元素与现代室内空间设计·····	257
三、传统装饰陈设与现代室内环境的融合·····	259
参考文献·····	265

# 第1章

## 精深广博

——传统建筑室内装饰与建筑文化







文化,是指一个国家或民族的历史、地理、风土人情、传统习俗、生活方式、文学艺术、行为规范、思维方式、价值观念等。因为民族的产生和向前发展,使得文化具有民族性;每一种社会形态都有与其相适应的文化,因此每一种文化都随着社会物质生产的发展而发展;社会物质生产发展的连续性,决定文化的发展也具有连续性和历史继承性。

文化同时又是一种历史现象,是社会历史的积淀物。被尊为“人类学鼻祖”的英国思想家泰勒是现代第一个界定文化的学者。他认为,文化是复杂的整体,包括知识、信仰、艺术、道德、法律、风俗,以及其他作为社会一分子所习得的任何才能与习惯,是人类为使自己适应其环境和改善其生活方式的努力的总和。<sup>①</sup>传统文化是维系一个民族精神文明的纽带,源远流长的中国传统文化有着丰富的内涵:儒释道三家的思想文化、古代的四大发明、传统宗教文化、古典建筑文化等,这些无一不值得我们传承、发扬和超越。它是人类宝贵的精神财富,并且是一切新的、更高文明的源头。

建筑自古以来就具有物质和精神两方面的功能,因此,我们把传统建筑室内装饰概括为物质层面、技术层面与精神层面三个层次。物质层面包括空间界面、家具与陈设;技术层面涉及结构、工艺、规范与标准;精神层面则指凝固于物质层面和体现于技术层面的社会意识和人们的文化素质与审美能力等。

## 一、传统建筑室内装饰中精神功能的体现

社会意识是关于当时社会存在、物质生活、人际关系的总体反映,表现为当时的政治思想、法律思想及哲学、艺术、道德、宗教等观点。它与我国的地理环境共同决定了传统室内的一般特征。人们的文化素质和审美能力与地区的地理环境、民族习惯等共同决定了传统建筑与室内的个性特征,从而使传统建筑室内装饰形成了一个统一而又多样的局面。传统建筑室内装饰不但要满足功能需求、具有形式美感,还要有文化内涵。也就是说,传统建筑室内营造不但要有功能需求、总体布局、空间组织、环境烘托、起伏处理,还要表现出一种

<sup>①</sup> 人们在使用“文化”这一概念时,其内涵、外延差异很大,故文化有广义与狭义之分。狭义的“文化”排除人类社会生活中关于物质生产活动及其结果的部分,专注于精神创造活动及其结果,所以又被称作“小文化”。《现代汉语词典》关于“文化”的释义,即“人类在社会历史发展过程中所创造的物质财富和精神财富的总和,特指精神财富”,当属狭义文化。一般而言,凡涉及精神创造领域的文化现象,均属狭义文化。

精神、一种理念，以及追求天人合一、追求物我交融的文化内涵。室内的精神层面涉及方面较多，以下仅从自然观念、伦理观念、人文意识、审美习惯等几个方面对中国传统建筑作一些剖析。

### 1. 传统建筑装饰中的自然观念

自然观念是人们对于自然的看法，因此决定了人们对于自然的态度。在我国古代长期的封建制度下，农耕经济持续了几千年。由于生产水平低下，刮风下雨、冰雪干旱等与收成好坏直接相关的自然条件倍受人们的关注。靠天吃饭，使人们对生活的希望寄托在一年四季的风调雨顺上，寄托在家族、家庭人口的繁衍与健康上。然而经常出现的、几乎是无法避免的天灾人祸，又使得百



图1-1 徽州承志堂民居的前厅

姓只能依靠和祈求天、地、神灵与祖先的保佑与赐福。久而久之，“关注”便积累成为崇敬、迷信等情结。这种情结，反映在传统室内装饰中主要有以下几个方面。

#### (1) 注重建筑内外环境的关联。

境的关联。

中国传统建筑从不“闭门造车”，而是始终把处理好内外空间的关系放在重要的地位。众所周知，传统建筑中的亭、台、楼、阁、廊、榭，往往建于山麓，或位于水边，其目的就是与自然环境融合在一起，既能得自然环境之利，又能成为整个环境的一部分。例如，传统的“四合院”对外是“封闭的”，对内则是“开敞的”。其中“庭院”与周围的厅、堂、廊、室等既“隔”又“通”，实际是厅堂的延伸和扩大，不仅供人们劳作、休闲，也为内部空间与大自然沟通创造了良好的条件。图1-1为徽州宏村承志堂的前厅，四水归堂的前

院和主要的厅堂、福堂、寿堂，沿着中轴线由前向后纵向延伸，层层递进；东西厢左右相列，各厅堂前都有天井通天。在这个封闭的深宅中，设计者运用这些天井使人与天地相通，与自然交融。

“借景”是中国造园的重要手法，其实质就是把内部空间与外部空间联系起来。中国传统建筑的门窗，不仅能够采光与通风，同样也有“借景”的功能。在传统建筑中，门窗非常讲究有意境的空间分割，无论是室内还是室外，人都讲究移步换景，以便游走期间到处可观可赏。“窗含西岭千秋雪，门泊东吴万里船”就是关于这种功能的最为精彩的写照。在厅堂居室之内，雕花门窗与室内装饰、家具陈设相映成趣，恰到好处。这时，雕花的门窗就是一个精美的画框，它将室外的美景嵌入其中。人们站在室内透过镂花的门窗能够欣赏庭院内的山光水色和竹影婆娑。而当人们信步于庭园院落，又可透过花窗欣赏厅堂内精美的装饰、雕饰的窗棂、镂空的隔扇，使庭院和居室的空间似隔非隔，室内和室外的景致若隐若现，把室内外空间装点成一幅立体的图画。因此门窗常被冠以“景窗”、“景洞”等称谓，顾名思义，就是点明了其取景的作用。图1-2为江苏扬州个园宜雨轩南面的落地长窗。宜雨轩是四面厅，南面设玻璃落

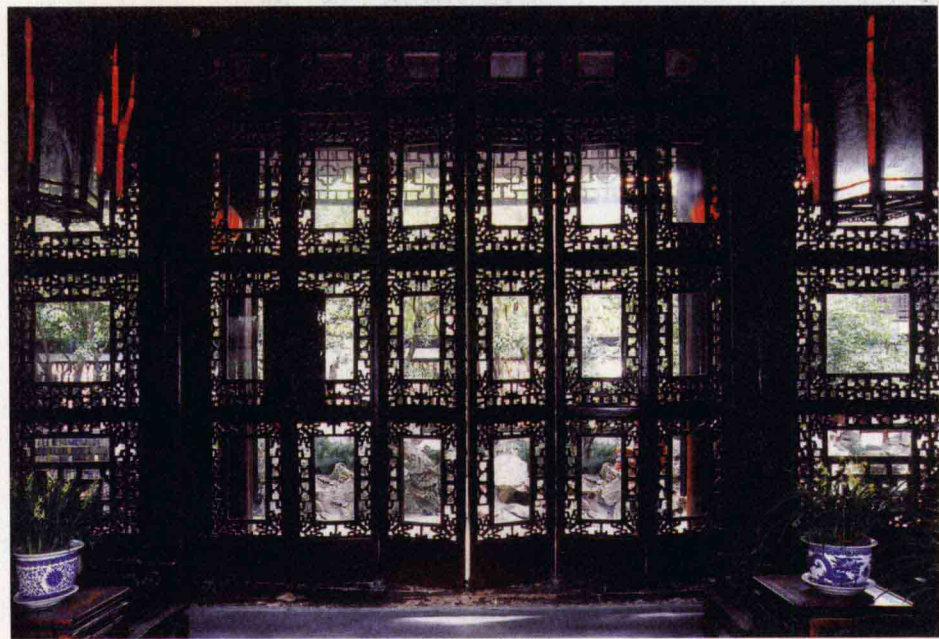


图1-2 江苏扬州个园宜雨轩

地长窗，其他三面半窗，四季景物都绕厅而置，“人在厅中坐，景从四面来”。

(2) 传统室内装饰中自然因素的引入。

室内环境是由建筑室内各界

面围合成的空间形状、空间尺度的空间环境，室内的声、光、热环境，室内空气环境等客观环境因素构成的，从人们对室内环境身心感受的角度来分析，可分为室内视觉环境、听觉环境、触觉环境、嗅觉环境等，即对环境的生理和心理的主观感受。因此，客观环境因素和人们对环境的主观感受，是传统室内环境装饰中值得探讨和研究的主要问题。归根结底，也反映在人与自然的关系之中。中国传统室内空间环境的塑造，在于对建筑室内各种围合物、家具和饰物以人为主体而进行的装饰创造。如果说，人们站在室内透过花窗的“借景”多为“远看”，那么把自然景物引入室内则为“近观”。供石、养花、制作盆景（见图1-3），在中国均有悠久的历史。



图1-4 清嘉庆画像中的盆栽陈设

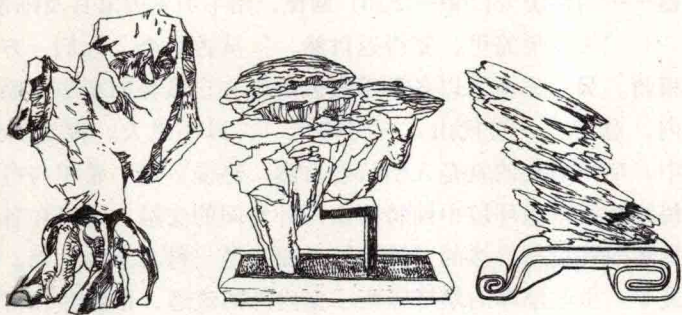


图1-3 各式盆景

《史记·五帝本纪》中，有关于轩辕黄帝赏玉的记载；周时，周公曾用几架将玉石供在神座之上，《周礼》注称：周公植璧于座。可见供石之风，兴之甚早。到后来，以奇石置案，用石制作挂屏、座屏者，就越来越多了。《南方草木状》曾记，交趾太守向孙权献桔，一带十七果，群臣尽贺，认为是吉祥之物。东汉墓室壁画上有盆栽的形象：一个圆盆，内栽八枝红花，置于几座之上。这一切都表明盆栽、盆景的起源也是很早的。图1-4为北京故宫博物馆收藏的帝王肖像图中的一

幅——清嘉庆（1760—1820）画像，图中的室内家具及陈设中就有盆栽装饰。

“久在樊笼里，复得返自然。”从古至今，人们一方面极力摆脱自然界的束缚，另一方面又以各种手段表现出和自然界的亲和关系。将自然景物引入室内，意在“一卷代山，一勺代水”，以小见大，寓无限意境于有限的景物之中，反映出来的就是人们依恋自然、热爱自然，希望与自然和谐相处的感情。传统建筑室内环境中独特的室内外空间的交融、过渡和各种借景手法，强调的是室内环境与自然的“流通”，而且是一种动态的过程。同样，在古代西方建筑中，虽然厚厚的墙壁隔断了室内外的流通，但依然和自然界进行着交流，如古希腊柱上的各种仿自然花饰，尤其是巴洛克及洛可可时期室内的仿花草装饰花纹，只是由于西方的传统哲学观，这种交流是一种从属而且是静态的。

### （3）注重“天人合一”的思想内涵。

中国传统建筑历经几千年的发展和演变后，宛如一座座微缩的宇宙造型，体现了中华儿女崇拜自然、亲近自然、与大自然融为一体的“天人合一”的思想内涵。儒家思想中的“天人合一”，深深影响了空间环境的营造，人与天的关系实质上就是人与自然的关系，“合一”代表了人与自然同根同源，应该融于自然的文化观念。中国传统建筑大多是按照坐北朝南的方位布置的，这源于《易经》对八卦的解释，即乾北、坤南，乾代表天、君王；坤代表臣，君王坐北面南俯瞰天下。按地理气象分析，我国地处赤道以北，只有到夏至当日，中国地处北回归线的地区才能受到阳光的直射。所以在北回归线以北地区的建筑只有面向南方，才能受到从东方升起的朝阳、日正中天的太阳、日落西山前的夕阳的照射。向阳通风的地力不利于细菌繁殖，有益人的健康。因此，古人将南方叫做“喜神方”。千百年来，皇室建筑、宗教建筑、官衙建筑和有条件的民间建筑都按坐北朝南建造。

中国传统民居、村落的选址、布局、建筑形态和室内陈设，也是以周易风水理论为指导，体现了“天人合一”的中国传统哲学思想和对大自然的向往与尊重。那些典雅的明、清民居建筑群与大自然紧密相融，创造出一个个既合乎科学，又富有情趣的生活居住环境，是中国传统民居的精髓。中国传统园林艺术中最受推崇的是“虽为人作，宛自天成”的境界，表现在传统建筑室内装饰上也是如此。不可否认，古代宫殿、官邸和豪宅确有追求华丽堂皇、珠光宝气的倾向。但从整个传统建筑室内装饰领域来看，尤其是除了宫殿、宗教建筑外的其他居住用建筑室内，还是倾向于推崇素雅、朴实和自然的风格：民居中常用竹藤家具、木雕家具，字画、盆栽、石雕、砖雕和不设色的木雕，色调

以黑、白、灰等为主，偏爱材料的本色和自然纹理等，都能说明这一问题。图1-5为安徽绩溪龙川胡宗宪尚书府正厅内的陈设和内檐装修，采用木色的朴素色彩，利用雕饰和书画等陈设来丰富室内装饰的内容。



图1-5 安徽绩溪龙川胡宗宪尚书府正厅

## 2. 传统建筑装饰中的伦理观念

伦理观念是一种关于人与人、人与社会的关系准则的总看法。在几千年的中国历史中，在儒家思想的影响下，人与人的关系，主要被概括为君臣、父子、夫妻等关系，“三纲五常”则是处理这些关系的准则。

《左传·昭公二十六年》说：“礼之可以为国也久矣，与天地并。君令，臣恭、父慈、子孝、兄爱、弟敬、夫和、妻柔、妇听，礼也。”《礼记·经解》说：“礼之于正国也，犹衡之于轻重也，绳墨之于曲直也，规矩之于方圆也。”《荀子·富国》也说：“礼者，贵贱有等，长幼有差，贫富轻重皆有称者也。”可见，在儒家正统思想看来，“礼”既是规定天人关系、人伦关系、统治秩序的法规，也是制约生活方式、伦理道德、生活行为、思想情操的规范。它具有强制化、普遍化、世俗化的特点，渗入中国古代社会生活的各个领域，当然也不可避免地制约着中国古代建筑活动的各个方面。

### (1) 等级制度在室内装饰中的体现。

在中国古代，建筑形制是受到礼制制约的。“礼”对建筑的制约，不仅表现在建筑类型上，而且在城制等级、建筑组群，甚至建筑室内的装饰上，都含有等级的含义。

传统建筑在室间范围、结构形式、斗拱形制、色彩选用等方面均有严格的等级界限。如在单体建筑的空间形态上，等级制突出表现在间架做法上。唐代《营缮令》中关于屋舍建造的规定如下：“三品以上堂舍不得过五间九架，厅厦两头，门屋不得过三间五架；四、五品堂舍不得过五间七架，门屋不得过三间两架；六、七品以下堂舍不得过三间五架，门屋不得过一间两架”。可以看出，等级制度对厅堂和门屋的间架控制很严。间的多少制约着建筑的“通面阔”，架的多少制约着建筑的“通进深”，这是对于单体建筑平面和体量的限定。历代规定不尽相同，但大体上的规定是：九间殿堂为帝王所专有，公侯一级的厅堂只能用到七间，一、二品官员只能用到五间，六品以下只能用到三间。《礼记》记载，春秋战国时，“楹(柱)，天子丹(红)，诸侯黝(黑)，大夫苍，士(黄)”。说明早在春秋战国时期，就对建筑的用色作了明确的规定。传统建筑用色明快、大胆、强烈，首先表现在严格的建筑等级及其内容上。《明史》中也记载了类似的制度：“公主府第正门五间七架，大门绿油铜环，石础，墙砖镌凿玲珑花样。公侯府门三间五架，用金漆及兽面锡环。一、二品门三间五架，绿油兽面锡环。三至五品三间三架，黑油锡环。六品至九品门一间三架，黑门铁环。”其中屋顶的色彩最重要，黄色(尤其是明黄)琉璃瓦屋顶最尊贵，是帝王和帝王特准的建筑所专用。宫殿内的建筑，除极个别特殊要求的以外，不论大小，一律用黄琉璃瓦。宫殿以下，坛庙、王府、寺观按等级用黄绿混合(剪边)、绿色、绿灰混合；民居建筑色彩等级最低，只能用灰色陶瓦。宫殿内主要建筑的殿身、墙身都是用红色的，次要建筑的木结构可用绿色，而一般民居、园林可杂用红、绿、棕、黑等色。传统建筑在梁枋、斗拱、椽头上多绘彩画，色调以青、绿为主，勾以金、红、黑等色，是以用金、用龙的有无及多少来区分等级的。清代的官式建筑以金龙合玺彩画最为荣贵，雄黄玉最为低等。民居一般不施彩画，或只在梁枋交界处画“箍头”。台基一般为砖石本色，重要建筑用白色大理石。图1-6为故宫建筑檐下梁枋青绿彩画。

在封建中央集权统治最为强化的明、清两代，官式建筑的等级观念格外分明，室内装饰的等级也相当森严。宫廷大门门钉的多少有着严格规定，除门钉数量外，门的颜色、门环的材料也都有等级规定。一扇板门，就记载了封建社

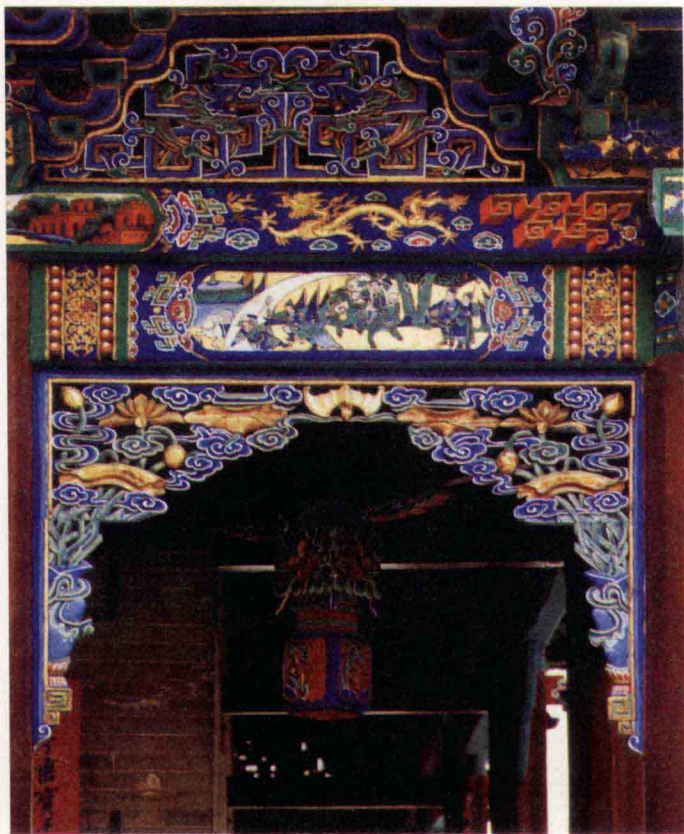


图1-6 故宫建筑檐下梁枋青绿彩画

会的等级制度。又如在皇帝的服饰、用具和宫殿建筑的装饰上，有大量的龙和凤的形象，但是龙就是龙，凤就是凤，它们不但不可以相互同构、合体，而且各自都有完整、标准的形象。早在商周时代，不仅家具的形制、使用要按照严格的等级与名分行事，就是家具的材质、色彩、纹饰等也有不可僭越的严格规定。如几的使用，天子是用玉几，以下的诸侯、卿大夫等，要根据级别和场合的不

同，使用雕几、彤几、漆几等，决不可有违；又如席的使用，其材质、花纹、边饰等，都有严格规定；再如周天子专用的屏风，大典时背后的屏风为斧纹装饰，而祭天时则用饰以凤凰羽毛的屏风。如是规定，庞杂繁复。而家具在室内空间中位置的确定，则有朝向上的尊与卑，坐落上的正与偏、左与右，位序上的前与后，层次上的内与外等一系列的差别，这些差别也都被赋予了等级的意义。如《史记·项羽本纪》记述的鸿门宴座次：“项王、项伯东向坐，亚父南向坐，沛公北向坐，张良西向侍”，表明室中以东向为尊的位列。可以看出，古人对室内空间中家具位置的限定也是颇为重视的。

## (2) 空间秩序在室内装饰中的体现。

中国古代建筑装修是展示建筑空间艺术的重要手段，装修的方法和水平会



在很大程度上决定整个建筑的性质，如皇家建筑的富丽、江南民居的淡雅、岭南园林的秀美都是通过装修直接表达出来的。装修既是分割室内空间的重要手段，也是渲染室内气氛的重要成分。在中国传统建筑中，装修、装饰无不体现了美观、功能、技术的统一，只是到了后期，特别是清代，才有一部分装修构件沦为毫无功能意义的纯装饰。

传统建筑室内空间设计有着明确的秩序感，古建筑群体中单体建筑之间的相互关系，不仅是由视觉要求决定的，而且也是由君与臣、父与子的社会地位秩序决定的。在一个家庭里，以家长为核心与其他人等按照亲属关系构成了一个平面展开的人际关系网络；在一个建筑群体内部，建筑也因其服务对象的不同，相应室内空间的大小、方位和装饰也各不相同，使建筑群体成为理想的政治秩序和伦理规范的具体表现。在这样一个系统中，不可避免地使得单一方向的秩序会得到特别的强调，在整个组合中，主从关系区别特别明确，个别建筑只有在和主体建筑的参照中才会体现出它的地位和价值。这些特点的形成，是与建筑等级制度的存在有关的。因此，除了在布局上明确表示出了尊卑、贵贱、长幼、亲疏等地位，以区分辈份、年龄、性别等差别，让空间布局、家具配置为伦理观念所支配，室内陈设还表现出布局的严整性，以及轴线的作用：主要空间和主要家具大都位于轴线之上，次要空间和次要家具则依次分列两侧。

不同的建筑类型，装修风格差别明显，如宫殿、坛庙、寺观、王府与民居、店铺等的装修风格迥异。同一类型如宫殿、王府，其主体区与生活区、园

林区相比也有差别，也表现出严格的秩序，前者装修华丽尊贵，后者则较为轻松活泼。图1-7为河北遵化清东陵孝陵隆恩殿室内碧纱橱，为六抹头式，隔心采用三交六碗菱花，绦环板和裙板刻有如意云头，整个大厅富丽堂皇。

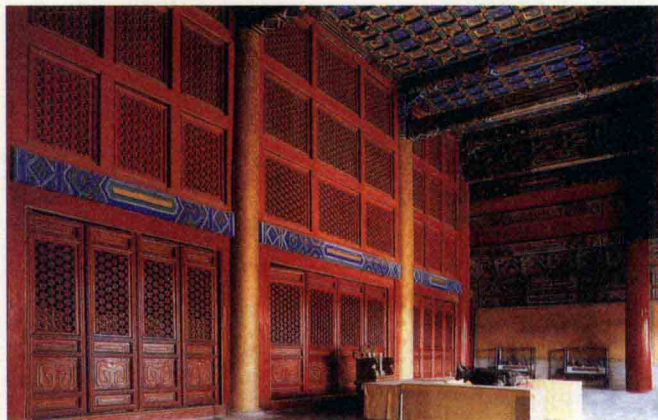


图1-7 河北遵化清东陵孝陵隆恩殿室内碧纱橱