

廖东凡 著

拉萨掌故

廖东凡西藏民间文化丛书

Lasa Zhanggu

中国藏学出版社

廖东凡 著

拉萨掌故

廖东凡西藏民间文化丛书

中国藏学出版社

图书在版编目(CIP)数据

拉萨掌故/廖东凡著. —北京: 中国藏学出版社, 2007. 12

(廖东凡西藏民间文化丛书)

ISBN 978-7-80057-959-2

I. 拉… II. 廖… III. 拉萨市-地方史-掌故

IV. 297. 51

中国版本图书馆 CIP 数据核字(2007)第 194555 号

本书图片均为作者提供

拉萨掌故

廖东凡 著

出版发行 中国藏学出版社

印刷 隆昌伟业印刷有限公司

印次 2008年6月第1版第1次印刷

开本 640×965毫米 1/16

印张 24.75

字数 280千

印数 5000册

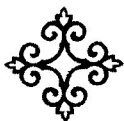
书号 ISBN 978-7-80057-959-2/K·166

定价 35.00

图书若有质量问题, 请与本社联系

Email: dfhw@zxcb.com.cn 电话: 010-64892902

版权所有 侵权必究



序 言

马丽华*

拉萨是中国历史文化名城。拉萨一带的开拓史，至少可以上溯到三千多年前的金属时代，有考古发掘的曲贡遗址为证。当然，早先的拉萨之成为王城，是伴随了吐蕃的崛起，定都于此并一统青藏高原的宏大叙事开始了新一轮的生命。屈指算来，这座老而弥新的城市将近一千四百岁了。而后来拉萨之成为圣地，以其宗教和僧侣、世俗和贵族的光色罕见于世，则在晚近到四五百年的历史中。千载风雪，布达拉宫历尽沧桑；岁月流过，携走市井多少代人。苍天大地见证了兴衰枯荣，可说是老旧房舍的每一角落无不积满了历史的风尘，掩埋了多少激动人心的历史人事。

廖东凡先生以四十年的工夫，遍阅史料，寻访口碑，踏勘清理，终于让那些沉埋有年的、鲜为人知的旧事故人重见了天日。掌故，拉萨的掌故，顾名思义，或望文生义，是掌握的故典，是老旧拉萨尽

① 马丽华，出生于山东济南。1976年进藏，历任《西藏文学》编辑、西藏文联和西藏作协副主席。2003年调任中国藏学出版社总编辑，现为中国作协全委会委员。代表作有《走过西藏》系列的《藏北游历》、《西行阿里》、《灵魂像风》、《藏东红山脉》及长篇小说《如意高地》等。



在只手掌握之中，是扳起指头，如数家珍般的一一道来：布达拉宫何以凭山而起，旧城拉萨何以沉寂，何以再度繁盛；从布达拉到八廓街，从宫殿、寺院到贵族的府邸，以及驻藏大臣衙门；从人主神王、名门望族到巫祝护法，再到民间底层，众生百相，林林总总，无不纳入掌中流注笔端，俨如时间长河的岸边，一幅充实而精妙的藏式清明上河图，历史因之鲜活，风起云涌；往事历历再现，扑面而来。

作为《拉萨掌故》的第一读者，在此我急于述说一个强烈感受、传递一个阅读经验——感受是属于自己的：多年前本人曾撰写过时限为20世纪上半叶的《老拉萨——圣城暮色》（江苏美术出版社出版），当时虽也查阅了资料，采访了口碑，但相比这本书，内容无疑单薄很多，生动细节尤其缺乏，是相见恨晚的感觉；经验则是面向大众的：对于本书不可一口气读完，适合一个专题一个专题慢慢读来，适合复读。因为本书信息之浓密显得黏稠，还因为老故事的陌生久远。

可以想见，当读者诸君尚未与本书相遇，你所眼见的拉萨景象会是怎样的呢？无非异域异色的别样风情吧，或许仅有新鲜新奇吧！但当你手捧此书，掌故在手，“按图索骥”，一一对应眼下的旧宫墙老房子，或是捕捉到了新建筑之下某处旧址影像，在这样的時候，你或许就会心生惊喜，恍若置身从前，去印证，去对话，去参与，举一反三地去联想。

20世纪80年代最初的那些年里，西藏文联的单位所在地还在八廓街北旧称“美朵江村”（花园柳林）旧址的院落时，我和廖老师做过邻居，就见这位热心人交游甚广，从文化官员、贵族后裔到民间艺人，三教九流无不成为廖家常客。此前我对历史及民俗方面

一无概念，几年间的耳濡目染，实实在在地感了兴趣，有时就随廖老师去八廓街人家访问，平时更听他絮絮叨叨讲述某某世家、某某艺人的故事，就仿佛一个民间叙事的载体。可以说，本书内容自那时起就积累得足够可以，满而外溢。本书是吃“百家饭”且日积月累集腋成裘的结果，更发于一腔经久不衰的热爱之情，兼具娴熟的拉萨口语、亲切的文字、汉藏合璧的思维与表达方式——工夫+功夫，若论廖老师诸种优势条件的具备，此前和今后的同类题材，怕是无人能及了。所以在此特意向希望了解西藏的读者，尤其是正准备去西藏旅游的人推介这本书，作为拉萨深度旅游的辅助读物。要是你能在赴藏前读到它，做好了案头准备的话，再去拉萨实地游历踏勘，必能获得事半功倍的成效，也许会有更丰富、更深刻的感受和体验向更多的人传达。

2007年1月18日





Contents

目 录

序 言 马丽华 /1

拉萨的前身叫沃塘 /1

拉萨河，从古远流来 /1

松赞干布兴建沃塘城 /10

拉萨城头三座山 /15

帕奔岗，创制藏文的古堡 /25

拉萨什么时候叫拉萨 /30

金色圣殿大昭寺 /33

雪域第一座神庙 /33

最早建成的八座神殿 /35

两尊佛像换了位 /36

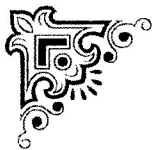
两次可怕的劫难 /37

桑噶尔译师进行修复 /38

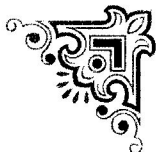
蔡巴首领青史留名 /39

宗喀巴大师首创传召大法会 /40





五世达赖增修和扩建 /41
七世达赖建成政教中心 /42
佛教徒心中的圣殿 /42
新时期重显辉煌 /43



说不完道不尽的布达拉 /45

红山上出现美丽的宫堡 /45
布达拉的灵魂：鲁格夏热圣观音 /49
迎娶尼泊尔公主的盛典 /56
文成公主到拉萨 /61
布达拉为什么叫布达拉 /69
五世达赖兴建白宫 /73
最早把布达拉宫告诉世界的人 /80
桑杰嘉措秘修红宫 /83
八位达赖长眠黄金塔 /91
布达拉宫顶层日光殿 /94
六世达赖喇嘛的悲剧 /102
布达拉卫城雪巴村 /112
神宫后面龙王潭 /118

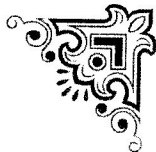
八廓街，拉萨古城第一街 /127

圣城三条转经路 /127
八廓街，历史之街 /129
八廓街，商贸之街 /137
八廓街，人文之街 /143
八廓街，节日之街 /153

拉萨城的大巫和小巫 /200

噶玛厦神庙和神巫 /160





- 热结赞康女巫 /165
 绕色赞康的龙女 /168
 召底康莎庙多吉秀丹神巫 /168
 贝纳措果康巴神 /173
 塔巴林神庙和神巫 /173
 宇托康琼的老巫女 /176
 冲色康老房子里的巫 /177
 娘热杰钦大护法 /179
 央噶赞康的女巫 /181
 雷魔附体的巴尔库神汉 /183
 乃琼护法大巫师 /184
 西藏最大的女巫丹玛森康 /192
 唐坝香古兄弟神巫 /196

拉萨北山多胜迹 /200

- 色拉后山，摩崖石刻博物馆 /201
 色拉曲顶，格鲁派的摇篮 /202
 色拉朱康，宗喀巴修禅的密室 /204
 普布巧，北山上的美丽金冠 /206
 热卡扎，岩峰深处的秘窟 /207
 盖藏寺，令人震撼的废墟 /208
 扎西曲林，拉藏汗王静修地 /209
 邱桑寺的喇嘛庙和尼姑庵 /211
 高坡上的娘热杰钦神庙 /213
 扎吉神庙，女神原是汉地女 /215
 回民公墓，阿麦热老人的归宿 /218
 巴龙日却，多吉秀丹降神场 /220
 卡多寺，一个活佛的悲剧 /221





旧时拉萨的民间社团——吉朵 /224

行业性的“吉朵” /224

地域性的“吉朵” /231

宗教性的“吉朵” /238

娱乐性的“吉朵” /240



拉萨老房子的故事 /245

吐蕃时期的老房子 /246

割据时期的老房子 /248

萨迦、帕竹时期的老房子 /250

甘丹颇章时期的老房子 /251

贵族的宅院 /294

尧西，历辈达赖喇嘛的家 /295

第本府，古老世家的宅院 /301

两世达赖的家——拉鲁府 /305

显赫世家多仁府 /312

兴盛一时的帕拉府 /317

江洛金公爵和公爵府 /322

雪康家族和雪康府 /338

察绒家的园林别墅 /346

努马局长和他的府邸 /353

布达拉宫下的哲康府 /363

夏扎贵族和夏扎府 /371

后记 /380





拉萨的前身叫沃塘



拉萨河，从古远流来

拉萨河是蓝色的。

四十年前一个晴和的秋日，大学毕业分配到拉萨的我，放下简单的行装，便急不可待地去看拉萨河了。

我看见她那松耳石般的雪浪花，从云山雪谷汹涌排闼而来，在我的面前留下了一片永生难忘、挥之不去的蔚蓝。

她比我家乡的湘江和洞庭湖还要蓝，比我后来看到的多瑙河和莱茵河还要蓝。她蓝得那样晶莹，那样剔透，那样纯粹，那样叫人惊心动魄！像一匹刚刚抖开的蓝缎子，像满河跳荡不息的蓝色水晶，像融化了一大片高原深秋蓝得不能再蓝的天空。

于是，我向这条蓝色的圣河顶礼致敬，用她清凉的雪水洗涤我身上的尘灰和整个的灵魂。

其实，在这以前，我对拉萨和拉萨河心仪已久，我努力搜寻和阅读有关历史、文化、传说、故事和歌谣。田汉先生在话剧《文成





雪域猴子变人的唐卡画

陈宗烈摄

公主》中用“红山耸立，碧水中流”来描绘这里的风光地势，我觉得是贴切而精当的。

从此，我在拉萨河边的古城居留下来，长达二十五年之久，渐渐融入她深厚的历史氛围，感染她浓郁的民俗风情和文化积淀。我在这里学习语言，适应生活，成了这个城市居民中颇为活跃和相当积

极的成员。白天，我奔走在古城的大街小巷，出入各种人物之家。夜晚，我枕着拉萨河的涛声入睡，做着种种关于自己人生事业和前程的蓝色梦。在那些政治运动不断、“左”的思潮日趋严重的年月，每当我受到不公正的对待，生活上、感情上受到伤害的时候，总是要跑到拉萨河边久久地漫步凝思，把满腔的心思投向她蓝色的波浪。

从此，我对拉萨河越来越熟悉、越来越亲近了。

那时候，我每年都要用很多的时间，和拉萨市歌舞团的演员们一起，去到拉萨河的上游和下游，农村和牧区，城镇和村寨，巡



回演出，学习民间艺术，深入生活。我们骑着马和牦牛，从一条河谷到另一条河谷，从一个牧场到另一个牧场，在熊熊的篝火周围，通宵达旦地歌舞狂欢。我们住农民的泥土小屋、牧民的牛毛帐篷，喝清冽的青稞酒、饮浓酽的酥油茶、烤芳香的牛粪火，在羊皮口袋里抓糌粑，听老人们讲述拉萨河的故事、传说和种种掌故。总是让我感叹唏嘘，激动不已，久久难以忘怀。

拉萨河导源于念青唐古拉山主峰，在林周县的旁多峡谷与桑丹岗桑雪山上流下来的热振河汇合，在墨竹工卡县的宗雪城堡前面，与拉里神山上流下来的雪绒河汇合；在墨竹工卡县的嘎则古庙前面，与工布巴拉雪山上流下的墨竹河汇合。从此就形成了拉萨河的干流，洋洋洒洒，浩浩荡荡，直泻奔流两百公里，最后在曲水县朗钦日苏象鼻湾和雅鲁藏布江合流，形成了雄伟壮观的蓝白两河相汇的高原奇观。

念青唐古拉山，是雪域高原四大神山之一。传说山上住着威猛无比的唐拉雅秀雪山神，他负责保护整个拉萨河谷和布达拉宫。他常常穿着白色羊皮大氅，骑着雪白的神马，在高山和峡谷之间纵横驰骋，任意游荡。而桑丹岗桑雪山又是岗瓦桑波山神的冰雪城堡，它夜以继日地守护着藏北草原通往拉萨河谷的黄金通道，沟通汉藏两个民族经济文化的交流。神山雪水流进拉萨河，拉萨河成了神河、圣河、药水河。老人们说，拉萨河水有八种功德：一甘、二凉、三软、四轻、五净、六香、七饮时不损喉、八喝过不伤胃；可以消除杂念，净化心灵，健康体肤。掬饮一捧，是人一生的造化。每年藏历八月，拉萨河南岸宝瓶山顶上空，升起一颗名叫“弃山”的星星。于是，成千上万的市民纷纷跳进拉萨河的清波中夜浴，年轻的我往往也置身其中。这就是中外游客争相一

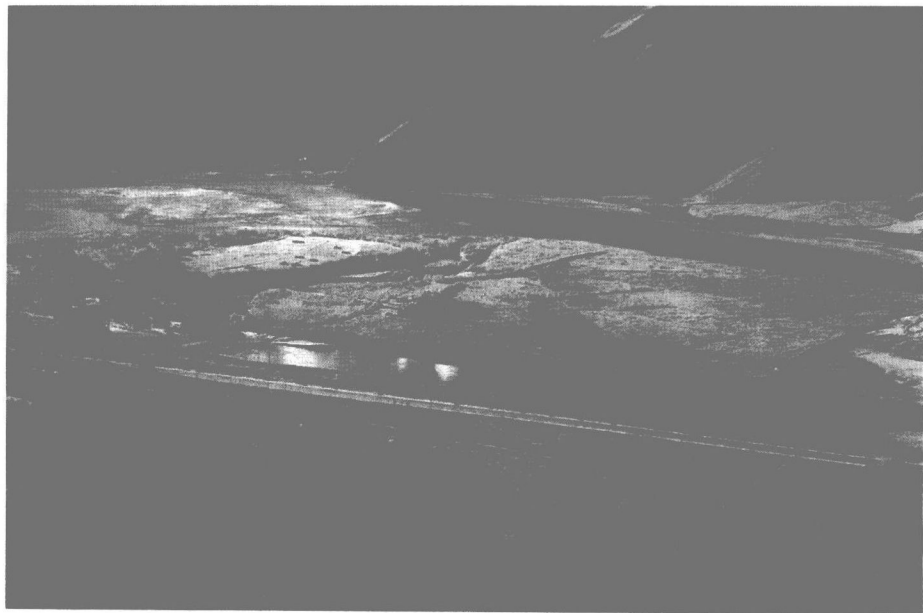


睹为快的沐浴节。

拉萨河也有航运之利。航运主要靠牛皮船，这种航运工具，公元一世纪前后，已经出现在西藏高原的河流和湖泊上。它是用柳条支撑牦牛皮制成的，具有很强的柔韧性，不怕礁石和险滩。一只船大约能运载四百公斤左右的人畜和货物。船夫们从墨竹工卡起行，经过达孜县的德庆镇、拉萨城和曲水县的聂当镇，前后四天时间，到达雅鲁藏布江的汇合口，再转道山南的贡嘎、桑日、泽当等城镇。牛皮船只能日行，不能夜航。船夫们夜晚把船撑在河滩上，大伙儿围着篝火野餐，在月光下唱歌跳舞，讲故事。牛皮船只能顺水而下，不能逆水行舟。返程时船夫们必须把船晾干，背在背上翻山越岭回到拉萨河的上游。一只船大约重六十公斤左右。船夫的被子和食物由一只老绵羊驮着，他俩相依相伴，翻山越岭，走过艰难的路程。船夫咿呀呀的歌，羊铃叮叮当当的响，也能消除一些旅途的疲劳和寂寞。

拉萨河上有不少渡口，夏天用牛皮船摆渡，到冬春季节，就改用马头木船。还有多座铁索桥，最著名的要算拉萨铁索桥，这座桥是公元15世纪前期，西藏著名高僧唐东杰布，在柳梧城堡女长官格桑的支持下修成的。这是当时轰动整个拉萨和西藏的一件大事，也是这位被尊为铁索桥活佛的唐东杰布修架的第一座铁索桥。直到现在，桥墩遗址还矗立在拉萨河南岸的乃东香卡村下面。墨竹工卡还有唐家铁索桥、宗雪铁索桥，林周县有旁多铁索桥等。这些桥，我进藏以后还在继续使用，保存相当完好。一般是用六到八根铁索横架河面，中间用兽皮和牛皮捆绑，再铺上木板，走起来摇摇晃晃，加上桥下河水奔腾湍急，响声如雷，让人头晕目眩，胆战心惊。





拉萨河谷鸟瞰

陈宗烈摄

公元7世纪前西藏高原的文明史，就像隔着云雾看星星那样朦胧迷乱，人们知道的只有山南的雅隆文明和冈底斯山周围的象雄文明。拉萨河谷的文明，似乎是一片空白。其实，拉萨河谷的先民们，早已在这一带的高山和河谷，进行着农、牧、渔、猎的生产活动，挖掘洞穴，建造民居，制造了精美的陶器和各种生产生活用品。1990年，在拉萨北郊娘热乡挖掘出土的曲贡遗址，提供了生动丰富的例证。那时统治拉萨河谷的苏毗部落联盟，同雅隆部落联盟和象雄部落联盟一样，是西藏高原上最强大的奴隶制政权。

据藏文古史记载，公元7世纪以前的西藏高原，分布着二十个或者四十个较小的邦国。拉萨河谷就有三四个之多，现在林周县的澎波地方，当时有个叫松波杰·达甲沃的小王国，国王住在名叫辗



噶尔的城堡里，他的家臣是年氏和噶尔氏。藏王松赞干布手下的大相、到长安迎娶文成公主的使者禄东赞，就是噶尔氏家族的传人。现在墨竹工卡县直贡地区，当时有个名叫森波杰·赤邦松的小王国，国王住在宇拉城堡。现在曲水县江乡一带，当时有个名叫吉若·江俄的小国，国王叫吉杰·芒波，家臣谢乌氏和索氏。江俄王城的废墟，我进藏以后还看到过。

公元6世纪末，山南雅隆部落第三十一代赞普朗日松赞，和松波杰·赤邦松手下的娘氏、巴氏、蔡邦氏等四个很有势力的家族秘密结盟，推翻了松波杰的统治，从而把势力扩展到了拉萨河流域，为日后建立吐蕃王朝打下了坚实的基础。他在拉萨河中游的甲玛沟山谷，修建了一座名叫强巴明久林的行宫，指挥和策划政治和军事行动。他的妃子蔡邦萨，在这里生下了吐蕃一代英主松赞干布。

公元7世纪初，藏王松赞干布建立了西藏高原有史以来第一个统一政权——吐蕃王朝，并且在拉萨河下游的吉雪沃塘建立王都拉萨城，迎娶了大唐文成公主和尼泊尔赤尊公主，同时在拉萨红山顶上，修筑了举世闻名的布达拉宫，又在沃塘湖上，建造了藏传佛教的信仰中心大昭寺。从那时到现在，拉萨一直是整个西藏地区的政治、经济、文化和宗教中心。藏王松赞干布把卫藏分为四大区域，拉萨地区被称为卫区即中区，也就是吐蕃王朝统治的核心。西藏被分为六十个千户，拉萨河流域就有四个千户。拉萨河上游的叫吉堆千户，拉萨河下游的叫吉麦千户，堆龙河流域的叫玛千户，直贡地区的叫秀察千户。藏王松赞干布平时和汉妃文成公主、尼妃赤尊公主住在拉萨，夏天往往到拉萨河上游的澎波或墨竹等地去度夏和会盟。据说，松赞干布是公元650年，在澎波地方色木岗光明



官堡去世的。

公元9世纪中叶，吐蕃王朝内部斗争非常激烈。先是藏王热巴巾在墨竹工卡的强巴宫，被反佛大臣杀害，接着藏王朗达玛推行剿灭佛法、捣毁寺院、迫害僧侣的严厉措施，又被佛教僧侣刺杀。朗达玛死后，两个王子维松和云丹，各自建立一个政权，相互进行了长达二十多年的内战。云丹占领拉萨河谷，这里以牧业为主，居民吃肉较多，所以叫吃肉派；维松退守山南地区，这里农业发达，居民以吃糌粑为主，称为吃糌粑派。后人把这场战争称为吃肉派与吃糌粑派的战争。可见，公元9世纪前后，拉萨河谷的牧业是非常兴盛的。

后来随着平民起义，豪强争霸，军阀割据，西藏高原进入长达四百年的分裂割据时期。佛教经过近百年的沉寂以后，又在西藏的北部青海和西边的阿里重新传播，争相向拉萨河流域渗透。以鲁梅为首的卫藏十个青年，在青海丹底寺得到贡巴饶赛大师真传之后，在拉萨河中游达孜县境内修建了拉姆切寺，在林周县境内修建了杰乃康寺，在堆龙河谷修建了热察寺，他的弟子们进驻拉萨大昭寺，形成四个势均力敌的僧团。最后，为了争夺土地、属民和寺庙的财产，互相打得你死我活。

南亚高僧阿底峡大师，被古格王迎请到阿里托林寺讲经说法三年，接着又到拉萨西南的聂当地方授徒传法、著书立说九年，最后在聂当圆寂。他是藏传佛教后弘期当之无愧的祖师。他的弟子仲敦巴，在当雄豪富昌卡琼瓦等人支持下，在拉萨河上游修建了热振寺，成为藏传佛教噶当派的祖庭。由玛尔巴、米拉日巴开创的白教噶举派，也把势力伸展到了拉萨河谷，这个教派称为四大派，八小派。楚布噶举派、蔡巴噶举派、竹巴噶举派、直贡噶举派、达隆

