

北京文物与考古系列丛书

北京龙泉务辽金墓葬 发掘报告

北京市文物研究所 编著



科学出版社
www.sciencep.com

北京文物与考古系列丛书

北京龙泉务辽金墓葬 发掘报告

北京市文物研究所 编著

科学出版社

北京

内 容 简 介

本报告是北京市文物研究所2005年配合门头沟区水担路工程建设中配套搬迁用地而进行的考古发掘项目。龙泉务墓地是一处辽金时期的平民墓地，面积8万余平方米，在此次发掘中我们发现并清理辽金墓葬22座。墓葬内出土的器物均以组合形式出现，有陶器、瓷器、石器、铜钱等遗物，数量丰富，是一批较为重要的实物资料。本报告是北京地区迄今发现的有关辽金时期平民墓葬资料比较丰富的考古学专刊。报告按考古单位，以图文形式科学全面地对墓葬资料予以介绍，便于学者进行更深入的研究。

龙泉务辽金墓葬文物的出土，是解决北京地区辽金时期考古学文化编年的重要资料，为研究北京地区辽金时期的丧葬习俗、文化内涵提供了珍贵的实物资料，对解决北京地区辽金时期墓葬的分期与断代具有重要的意义。

本书可供考古学、历史学等学科研究者及高等院校相关专业师生阅读、参考。

图书在版编目 (CIP) 数据

北京龙泉务辽金墓葬发掘报告 / 北京市文物研究所编著. — 北京: 科学出版社, 2008

ISBN 978-7-03-023391-2

I. 北… II. 北… III. ① 辽墓—考古发掘—发掘报告—门头沟区 ② 金墓—考古发掘—发掘报告—门头沟区 IV. K878.85

中国版本图书馆CIP数据核字 (2008) 第177230号

责任编辑: 王光明 王 钰

责任印制: 赵德静 / 装帧设计: 北京美光制版有限公司

科 学 出 版 社 出 版

北京东黄城根北街16号

邮政编码: 100717

<http://www.sciencep.com>

北京市京津彩印有限公司印刷

科学出版社发行 各地新华书店经销

*

2009年1月第 一 版 开本: 889×1194 1/16

2009年1月第一次印刷 印张: 16 3/4

印数: 1—1 600 字数: 461 000

定价: 328.00元

(如有印装质量问题, 我社负责调换)

北京文物与考古系列丛书

主 编 宋大川

副主编 朱志刚

编 委 夏连保 张治强 李 华 郭京宁

董育纲 郭力展



北京龙泉务辽金墓葬发掘报告

《北京龙泉务辽金墓葬发掘报告》就要付梓了，这是一部很有价值的考古发掘报告。北京是辽代的陪都，是金代的首都，是政治、经济和文化中心，两百多年的历史文化在此地有着深厚的积淀。岁月的流逝，抹去了曾经的辉煌，把封存的历史埋在了太行山东麓和燕山南麓的这片扇形平原，留下了无数的秘密。

2005年，北京市文物研究所在门头沟区的龙泉务村进行考古发掘，在5个多月的时间里，勘探发现了大面积的辽代瓷窑遗址，发掘了20余座辽金墓葬。对于龙泉务瓷窑遗址，我所于20世纪90年代初曾做过考古发掘，并未发现同时期的墓葬。在北京地区，辽金墓葬时有发现，但这样集中、这样大面积的发现尚属首次。因此，这部发掘报告的意义和价值就突显出来。

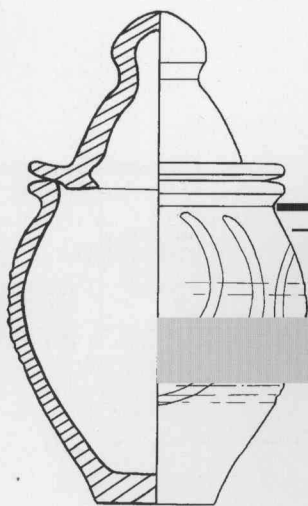
永定河在龙泉务村东，南北向流经这片台地；台地的西面是山岭，属太行山余脉。这些辽金墓葬就分布在永定河到山前这片狭长的台地上。值得探讨的是，这些墓葬均为南北排列，而此种墓葬形制多为汉文化的表现。尤其是在辽金时期的北京，这种南北向的墓葬形制几乎成为我们判断汉文化习俗的标尺之一。考古学是要梳理和证明文化传承脉络的，龙泉务辽金墓葬那个时代的文化意义不仅仅是墓葬形式描述和随葬器物的分析，也应该是研究者讨论的目的。

龙泉务村发现的辽金墓葬大多为单室小墓，结构简单、粗糙。因此，平民墓葬的推论是有道理的。这些墓葬就在龙泉务村边，在辽金时期，这些生活和工作在龙泉务瓷窑的生人能够与近在咫尺的死人和谐共处于同一个狭小的地理空间，合理的推论是，这些墓葬的主人应该是村民抑或也有在此地工作过的窑工。这次考古发掘资料的公布，使人们可以在丧葬习俗的研究领域里，对北京地区辽金时代的京西族源文化以及瓷窑烧制的社会活动进行有益的探讨。

使考古工作者兴奋的是,在这些平民墓葬中,出土了一些精美的白瓷,这些瓷器的烧制年代也跨越了辽金两个时期。以往学者们的认识是,龙泉务瓷窑分细瓷和粗瓷,主要是粗瓷,亦有少量高档白瓷。这些平民墓葬里为什么随葬有在当时都十分珍贵的白瓷器物呢?这会是亦是村民亦是窑工的龙泉务人普遍的密藏吗?在辽金时期,龙泉务大规模的烧陶制瓷是社会经济的重要活动,这有别于草原民族传统的社会经济形态。如何从这些墓葬现象以及出土的精美瓷器中探讨当时社会经济的状况,恐怕比对这些墓葬本身的研究更具有历史意义,这也许就是考古学的启示作用吧。

李华同志担任此次龙泉务辽金墓葬的发掘领队,他花了三年的心血写就成这部发掘报告,这是他人生的重大收获,我表示衷心的祝贺。需要说明的是,熊永强同志参加了这次发掘,并做了资料的初步整理。这是他的最后一次考古发掘,他年轻的生命火炬因工作而灿烂。这部发掘报告是历史的记录,也是文化探索的开始。当我们阅读这部报告时,或许能用心看到报告后面的那些人和那些事。

宋大川
2008年5月



北京龙泉务辽金墓葬发掘报告

目 录

序	宋大川	三、随葬器物	038
第一章 概论.....002		第五节 M5.....040	
第一节 地理环境.....002		一、墓葬形制	040
第二节 建制沿革.....004		二、出土器物	042
第三节 发掘经过及报告编写.....006		第六节 M9.....043	
一、发掘经过	006	一、墓葬形制	043
二、资料的整理及报告编写	006	二、葬具葬式	047
		三、随葬器物	047
第二章 墓葬介绍.....008		第七节 M11.....051	
第一节 M1.....012		第八节 M16.....053	
一、墓葬形制	012	一、墓葬形制	053
二、葬具葬式	016	二、葬具葬式	057
三、随葬器物	016	三、随葬器物	057
第二节 M2.....025		第九节 M17.....065	
一、墓葬形制	025	一、墓葬形制	065
二、葬具葬式	028	二、葬具葬式	069
三、随葬器物	029	三、随葬器物	069
第三节 M3.....033		第十节 M19.....077	
第四节 M4.....034		一、墓葬形制	077
一、墓葬形制	034	二、葬具葬式	078
二、葬具葬式	038	三、随葬器物	080
		第十一节 M20.....093	
		一、墓葬形制	093
		二、葬具葬式	095

三、随葬器物	096
第十二节 M21	101
一、墓葬形制	101
二、葬具葬式	103
三、随葬器物	103
第十三节 M22	111
一、墓葬形制	111
二、葬具葬式	114
三、随葬器物	114
第十四节 M23	125
一、墓葬形制	125
二、葬具葬式	128
三、随葬器物	128
第十五节 M24	133
一、墓葬形制	133
二、葬具葬式	133
三、随葬器物	133
第十六节 M25	144
一、墓葬形制	144
二、葬具葬式	147
三、随葬器物	148
第十七节 M26	148
一、墓葬形制	148
二、葬具葬式	151
三、随葬器物	151
第十八节 M27	158
一、墓葬形制	158
二、葬具葬式	160
三、随葬器物	160
第十九节 M28	167
一、墓葬形制	167
二、葬具葬式	171
三、随葬器物	171
第二十节 M29	175
一、墓葬形制	175
二、葬具葬式	178

三、随葬器物	178
第二十一节 M30	189
一、墓葬形制	189
二、葬具葬式	191
三、随葬器物	191
第二十二节 M31	201
一、墓葬形制	201
二、葬具葬式	204
三、随葬器物	204

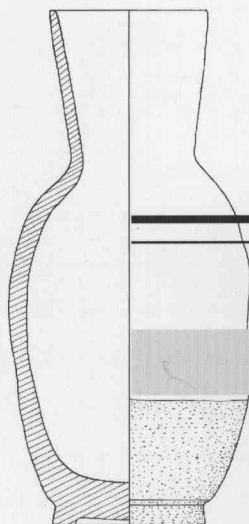
第三章 墓葬综述.....**212**

第一节 墓葬形制	212
一、墓葬分类	213
二、封土	213
三、墓葬用料	214
四、葬俗葬式	217
第二节 出土器物	219
一、器物类型分析	220
二、瓷器的窑口归属	236

第四章 分期与年代.....**238**

第一节 墓葬年代与文化性质	238
一、墓葬年代	238
二、墓地文化性质	246
第二节 器物类型分期	247
一、陶器	247
二、瓷器	251
第三节 结语	254

后记..... **256**

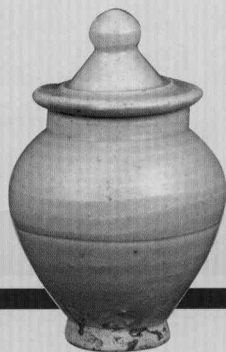


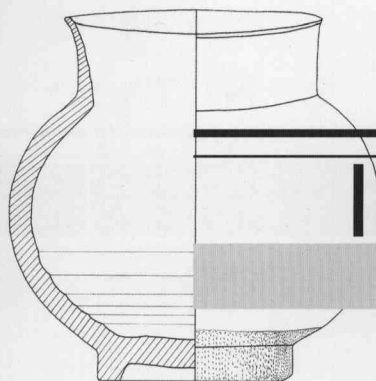
图版目录

图版一 北京市龙泉务辽金墓葬位置航拍图 009	图版二三 M17出土瓷罐..... 073
图版二 M1全景..... 012	图版二四 M17出土白瓷器..... 075
图版三 M1出土瓷罐..... 018	图版二五 M17出土瓷碗..... 077
图版四 M1出土瓷器..... 020	图版二六 M19俯视图..... 080
图版五 M1出土瓷盘..... 021	图版二七 M19出土陶罐..... 082
图版六 M1出土瓷碗..... 023	图版二八 M19出土陶器..... 084
图版七 M2全景..... 025	图版二九 M19出土陶器..... 085
图版八 M2出土瓷器..... 030	图版三〇 M19出土瓷罐..... 087
图版九 M2出土瓷器..... 031	图版三一 M19出土瓷器..... 089
图版一〇 M4全景..... 034	图版三二 M19出土瓷器..... 090
图版一一 M4出土瓷碟 (M4:2) 038	图版三三 M19出土鸡腿瓶 (M19:20) 091
图版一二 M5全景..... 040	图版三四 M20出土陶器..... 098
图版一三 M9全景..... 043	图版三五 M20出土瓷器..... 099
图版一四 M9出土瓷器..... 049	图版三六 M20出土鸡腿瓶 (M20:1) 100
图版一五 M9出土瓷器..... 050	图版三七 M21全景..... 101
图版一六 M16全景..... 053	图版三八 M21出土陶器..... 106
图版一七 M16出土陶罐..... 059	图版三九 M21出土陶器..... 108
图版一八 M16出土陶器..... 061	图版四〇 M21出土陶器..... 110
图版一九 M16出土陶器..... 063	图版四一 M22全景..... 111
图版二〇 M16出土器物..... 064	图版四二 M22出土陶器..... 116
图版二一 M17全景..... 065	图版四三 M22出土陶器..... 118
图版二二 M17出土陶器..... 071	图版四四 M22出土陶器..... 120
	图版四五 M22出土陶器..... 122

C O N T E N T S

图版四六 M22出土瓷器.....	124	图版六九 M29出土陶器.....	184
图版四七 M23出土陶器.....	130	图版七〇 M29出土陶器.....	186
图版四八 M23出土器物.....	132	图版七一 M29出土陶器.....	187
图版四九 M24出土陶器.....	137	图版七二 M29出土白瓷碗 (M29:5)	189
图版五〇 M24出土陶盆.....	139	图版七三 M30全景.....	191
图版五一 M24出土陶器.....	141	图版七四 M30出土陶罐.....	193
图版五二 M24出土器物.....	143	图版七五 M30出土陶器.....	195
图版五三 M25全景.....	145	图版七六 M30出土陶器.....	197
图版五四 M25出土瓷碗 (M25:1)	148	图版七七 M30出土瓷器.....	199
图版五五 M26全景.....	150	图版七八 M31全景.....	202
图版五六 M26出土陶器.....	153	图版七九 M31出土陶器.....	206
图版五七 M26出土陶器.....	155	图版八〇 M31出土陶器.....	208
图版五八 M26出土瓷器.....	157	图版八一 M31出土器物.....	209
图版五九 M27全景.....	158	图版八二 M31出土瓷器.....	211
图版六〇 M27出土陶罐.....	162		
图版六一 M27出土陶器.....	164		
图版六二 M27出土器物.....	165		
图版六三 M28全景.....	168		
图版六四 M28出土陶器.....	172		
图版六五 M28出土器物.....	174		
图版六六 M29全景.....	176		
图版六七 M29出土陶罐.....	180		
图版六八 M29出土陶器.....	182		





插图目录

图一 门头沟区位置图.....	003	图二五 M4墓门正视图.....	037
图二 北京市龙泉务辽金墓葬位置图	010	图二六 M4墓砖.....	037
图三 北京市龙泉务辽金墓葬分布图	011	图二七 M4出土瓷碟 (M4:2)	038
图四 M1俯视图.....	013	图二八 M4出土铜钱.....	039
图五 M1平、剖面图.....	014	图二九 M5平、剖面图.....	041
图六 M1祭台平、剖面图.....	015	图三〇 M5出土瓷器残片.....	042
图七 M1墓门正视图.....	015	图三一 M9俯视图.....	044
图八 M1墓砖.....	016	图三二 M9平、剖面图.....	045
图九 M1出土瓷罐.....	017	图三三 M9墓砖.....	046
图一〇 M1出土瓷器.....	019	图三四 M9祭台平、剖面图.....	046
图一一 M1出土瓷盘.....	021	图三五 M9墓门正视图.....	046
图一二 M1出土瓷碗.....	022	图三六 M9出土瓷器.....	048
图一三 M1出土铜钱.....	024	图三七 M9出土瓷器.....	050
图一四 M2俯视图.....	026	图三八 M9出土开元通宝 (M9:1)	051
图一五 M2平、剖面图.....	027	图三九 M11平、剖面图.....	052
图一六 M2墓砖.....	028	图四〇 M16俯视图.....	054
图一七 M2墓门正视图.....	028	图四一 M16平、剖面图.....	055
图一八 M2出土瓷器.....	029	图四二 M16墓砖.....	056
图一九 M2出土瓷器.....	031	图四三 M16祭台平、剖面图.....	056
图二〇 M2出土铜钱.....	032	图四四 M16墓门正视图.....	056
图二一 M3平、剖面图.....	033	图四五 M16砖棺平、剖面图.....	057
图二二 M4俯视图.....	035	图四六 M16出土陶罐.....	058
图二三 M4平、剖面图.....	036	图四七 M16出土陶器.....	060
图二四 M4祭台平、剖面图.....	037	图四八 M16出土器物.....	062
		图四九 M17俯视图.....	066

C O N T E N T S

图五〇 M17平、剖面图.....067	图七八 M21出土陶器.....109
图五一 M17墓门正视图.....068	图七九 M22平、剖面图.....112
图五二 M17墓砖.....068	图八〇 M22墓砖.....113
图五三 M17出土陶器.....070	图八一 M22祭台平、剖面图.....113
图五四 M17出土瓷罐.....072	图八二 M22墓门正视图.....114
图五五 M17出土瓷器.....074	图八三 M22出土陶器.....115
图五六 M17出土瓷碗.....076	图八四 M22出土陶器.....117
图五七 M19俯视图.....078	图八五 M22出土陶器.....119
图五八 M19平、剖面图.....079	图八六 M22出土陶器.....121
图五九 M19墓门正视图.....080	图八七 M22出土瓷器.....123
图六〇 M19出土陶罐.....081	图八八 M23俯视图.....125
图六一 M19出土陶器.....083	图八九 M23平、剖面图.....126
图六二 M19出土陶器.....085	图九〇 M23祭台平、剖面图.....127
图六三 M19出土瓷罐.....086	图九一 M23墓门正视图.....127
图六四 M19出土白瓷器.....088	图九二 M23砖棺平、剖面图.....128
图六五 M19出土鸡腿瓶 (M19:20)091	图九三 M23出土陶器.....129
图六六 M19出土铜钱.....092	图九四 M23出土陶器.....131
图六七 M20俯视图.....093	图九五 M23出土鸡腿瓶 (M23:1) ...131
图六八 M20平、剖面图.....094	图九六 M24平、剖面图.....134
图六九 M20墓门正视图.....095	图九七 M24墓门正视图.....135
图七〇 M20砖棺平、剖面图.....095	图九八 M24墓砖.....135
图七一 M20出土陶器.....097	图九九 M24出土陶器.....136
图七二 M20出土白瓷器.....099	图一〇〇 M24出土陶盆.....138
图七三 M20出土鸡腿瓶 (M20:1)100	图一〇一 M24出土陶器.....140
图七四 M21平、剖面图.....102	图一〇二 M24出土器物.....142
图七五 M21墓砖.....103	图一〇三 M25平、剖面图.....146
图七六 M21出土陶器.....105	图一〇四 M25墓砖.....147
图七七 M21出土陶器.....107	图一〇五 M25墓门正视图.....147
	图一〇六 M25出土瓷碗 (M25:1)148
	图一〇七 M26平、剖面图.....149

C O N T E N T S

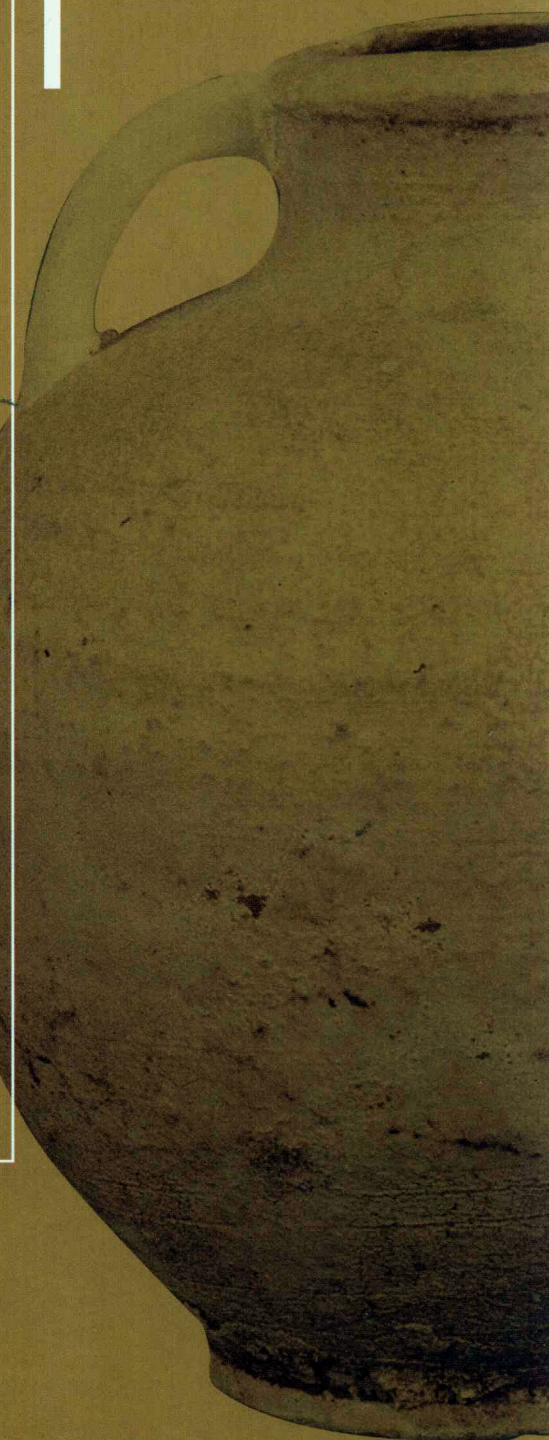
图一〇八 M26墓门正视图..... 151	图一三一 M29墓砖..... 178
图一〇九 M26墓砖..... 151	图一三二 M29砖棺平、剖面图..... 178
图一一〇 M26出土陶器..... 152	图一三三 M29出土陶罐..... 179
图一一一 M26出土陶器..... 154	图一三四 M29出土陶器..... 181
图一一二 M26出土陶盆 (M26:13) 154	图一三五 M29出土陶器..... 183
图一一三 M26出土瓷器..... 156	图一三六 M29出土陶器..... 185
图一一四 M26出土铜钱..... 157	图一三七 M29出土器物..... 188
图一一五 M27平、剖面图..... 159	图一三八 M30平、剖面图..... 190
图一一六 M27墓门正视图..... 160	图一三九 M30墓门正视图..... 191
图一一七 M27墓砖..... 160	图一四〇 M30墓砖..... 191
图一一八 M27砖棺平、剖面图..... 160	图一四一 M30出土陶罐..... 192
图一一九 M27出土陶罐..... 161	图一四二 M30出土陶器..... 194
图一二〇 M27出土陶器..... 163	图一四三 M30出土陶器..... 196
图一二一 M27出土瓷器..... 166	图一四四 M30出土瓷器..... 198
图一二二 M27出土祥符元宝 (M27:5) 167	图一四五 M30出土铜钱..... 200
图一二三 M28平、剖面图..... 169	图一四六 M31平、剖面图..... 203
图一二四 M28墓门正视图..... 170	图一四七 M31墓砖..... 204
图一二五 M28祭台平、剖面图..... 170	图一四八 M31出土陶器..... 205
图一二六 M28墓砖..... 170	图一四九 M31出土陶器..... 207
图一二七 M28出土陶器..... 171	图一五〇 M31出土器物..... 209
图一二八 M28出土器物..... 173	图一五一 M31出土瓷器..... 211
图一二九 M29平、剖面图..... 177	图一五二 辽金墓砖对比图..... 215
图一三〇 M29墓门正视图..... 178	



北京龙泉务辽金墓葬

发掘报告

- 第一章 概论
- 第二章 墓葬介绍
- 第三章 墓葬综述
- 第四章 分期与年代



第一章

概论

第一节 地理环境

门头沟区位于北京市西部，系北京市辖区，距市区25公里。区境北部与昌平区、河北省怀来县为邻；东部与海淀区、石景山区接壤；南部与丰台区、房山区相连；西部与河北省涞水、涿鹿县交界（图一）。地理坐标为东经 $115^{\circ} 25'$ 至 $116^{\circ} 10' 7''$ ，北纬 $39^{\circ} 48' 34''$ 至 $40^{\circ} 10' 37''$ 。辖域东西长约62公里，南北宽约34公里，呈扇形，总面积1445平方公里，山地面积约占99.1%。

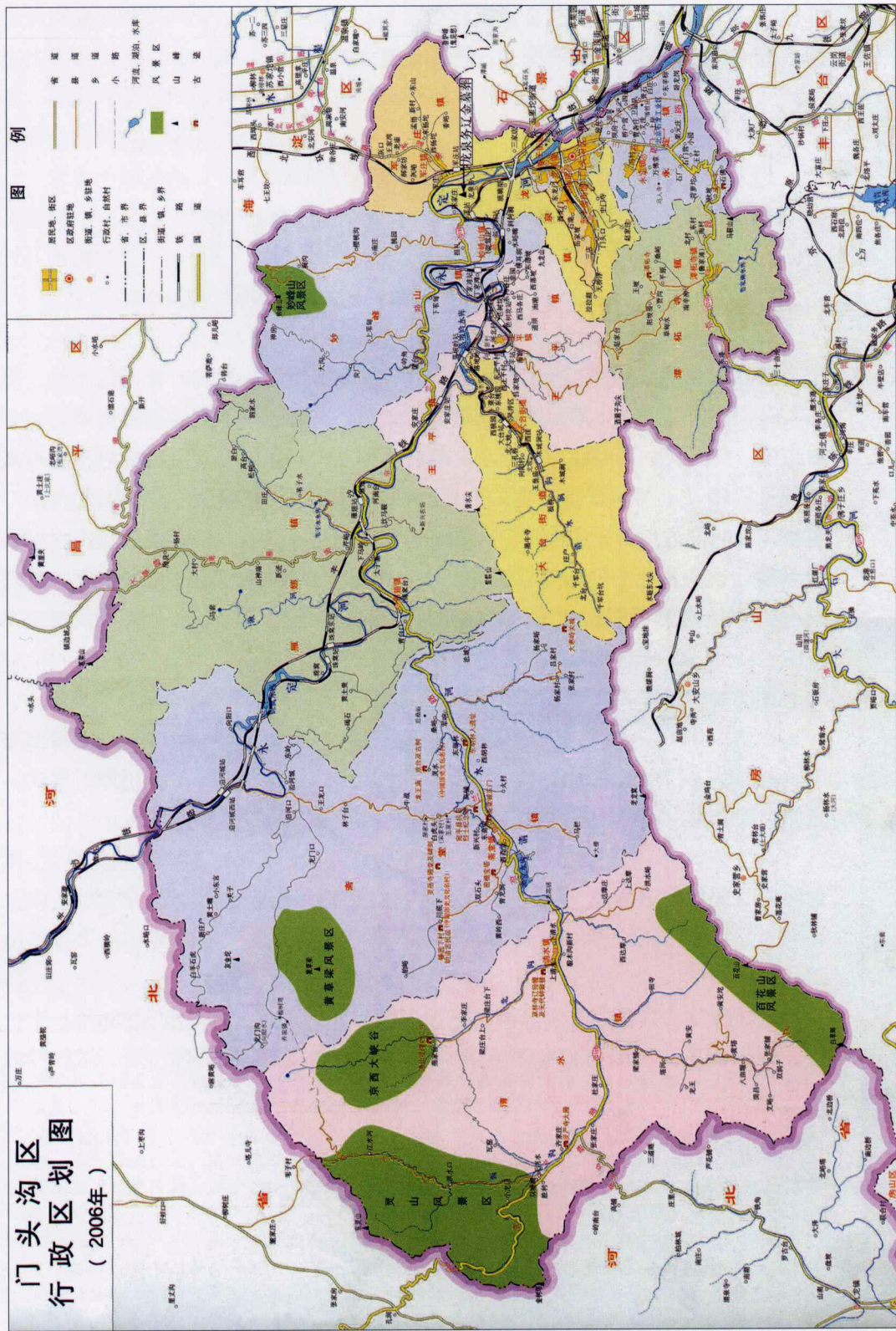
区域处于太行山余脉与燕山南麓接合部，地处华北平原向内蒙古高原过度地带，地势西北高、东南低，呈阶梯倾斜状，相对高差为2230米，平均坡降为3.72%。境内土壤属地带性褐土，分为山地草甸、山地棕壤、褐土三大类。境内气候属中纬度大陆性季风气候，四季分明，由于地形坡势较大，西部山区与东部平原气候差异明显。境内自然资源丰富，以矿产、水利、森林为主，其中煤的蕴藏量最为丰富^①，据文献记载早在元代时已开始开发和利用，元至元二十四年（公元1287年）元世祖忽必烈在西山设立煤窑坊，管理大峪寺、马鞍山煤炭事宜^②。

区域内两大河流永定河与清水河呈人字形分别以南北和东西贯穿全境。由于水源充沛，滋润着京西腹地——门头沟地区，这里气候适宜，最宜人类居住、生息、繁衍。如在前桑峪村距今约11万年前就有早期人类的遗迹；约一万年前的东湖林人在清河谷生息、繁衍；约六千年前的沿河城地区先民就开始使用石斧、石凿等工具；永定镇卧龙岗村的新石器遗址；清水镇的商代贝币窖藏遗址；军庄镇的燕国兵器遗址；斋堂镇、王平镇、永定镇的汉代兵器等文化遗址；龙泉务村的辽金瓷窑遗址以及元明清时期的遗址、遗存^③等。这些丰富的历史文化遗存，充分证

① 赵万里校辑《元一统志》（中华书局，1966年版）卷一“土产”条下云：“石炭煤出宛平县西四十里大谷山，有黑煤三十余硎，由西南约五十里桃花沟有白煤十余硎。”

② 《元史》卷八十九·志三十九《百官五》中“西山煤窑场，提领一员，大使一员，副使二员，俱使二员，俱受徽政院札。至元二十四年置。领马安山大峪寺石灰没要办课，奉皇太后位下”。

③ 参阅《北京市门头沟区志》，北京出版社，2006年。



图一 门头沟区位置图

明了在门头沟地区人类活动、繁衍的足迹。

同时京西地区山清水秀，风景宜人，寺院众多，因而成为郊游、避暑、进香拜佛的佳处，史料就有金代金章宗、金熙宗及明代正统和成化年间两朝皇帝经常到西山、金山仰山避暑、游山、进香礼佛等^①的记载。

第二节 建制沿革

文献记载，北京在帝尧时曰幽都，帝舜时为幽州地，夏商时皆为冀州地。周亦置幽州。自夏、商、周、秦以来被开发，汉、魏晋、南北朝时期逐渐成为北方的边镇；到唐代，已经成为国家东北隅的重要城市；唐末五代战乱之后，正式成为契丹所建辽王朝的五京之一；金代时期则将国都——中都，设立于此；元、明、清时期皆为京都，成为政治、经济、文化的中心。就此门头沟区作为古幽州的一部分，在几千年的历史变迁中，门头沟区区域名称、隶属变化频繁，可以说，在绝大部分时间里，它不是独立的，在相当一段时期内是分属两个县或是某县的一部分。但同时也在境内也曾设有县置的行政区。

夏商西周时期，区域隶属幽州^②。

春秋战国时，地属燕国。燕昭王二十九年（公元前283年），设上谷、渔阳、右北平、辽西、辽东五郡，区域大部分属上谷郡，东南分属渔阳郡。秦代，区域大部分属上谷郡，东端属广阳郡蓟县^③。

西汉本始元年（公元前73年），广阳郡为广阳国。区域东部属广阳国蓟县，西部属上谷郡沮阳县地^④。东汉建武十三年（公元37年），广阳国入上谷郡，区属上谷郡。永年八年（公元96年）复置广阳郡。区域东西分属广阳郡蓟县和上谷郡沮阳县^⑤。

三国魏改为燕郡。晋为燕国。区域属蓟。北齐天保七年（公元556年）十一月，置怀戎县，区域东部仍属蓟县，西部属怀戎县^⑥。唐天宝元年（公元742

① 顾祖禹：《读史方輿纪要》卷十一·北直二，中华书局，2006年。

② 《史记》卷四《周本纪》。

③ 《史记》卷六《秦始皇本纪》、卷七《项羽本纪》、卷八《高祖本纪》。

④ 《汉书》卷二十八《地理志八下》：“广阳国。高帝燕国，昭帝元凤元年为广阳郡，宣帝本始元年更为国……县四：蓟，故燕国，召公所封。”

⑤ 《后汉书》卷一百二十三·志第二十三《郡国五》：“高帝置，为燕国，昭帝更名为郡。世祖省并上谷，永元八年复。”

⑥ 顾祖禹：《读史方輿纪要》卷十一·北直二，中华书局，2006年。《辽史》卷四十·志第十《地理志四》：“玉河县。本泉山地。刘仁恭于大安山创宫观，师炼丹羽化之术于方士王若讷，因割蓟县分置，以供给之。在京西四十里。”