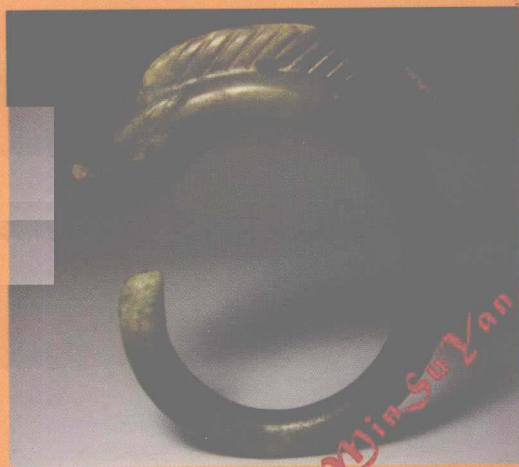


Song Shan Wen Sun Qu Yu Li Shi Yu Min Su Yan Jiu

红山文化区域 历史与民俗研究

Song Shan Wen Sun Qu Yu Li Shi Yu Min Su Yan Jiu

包和平 张英福 徐子峰 王其格 著



中华书局

Song Shan Wen Sun Qu Yu Li Shi Yu Min Su Yan Jiu

信息文化系统

历史与理论研究

——从信息文化系统到信息文化生态

清华大学图书馆馆长 李国新 著



清华大学出版社

辽宁省社会科学基金项目(L04QLM030)

大连民族学院重点学科建设项目

红山文化区域 历史与民俗研究

包和平 张英福 徐子峰 王其格 著

中华书局

图书在版编目(CIP)数据

红山文化区域历史与民俗研究 / 包和平等著.
—北京:中华书局,2009.8
ISBN 978—7—101—06847—4

I. 红… II. 包… III. 红山文化—研究
IV. K871.134

中国版本图书馆 CIP 数据核字(2009)第 114931 号

书 名 红山文化区域历史与民俗研究
著 者 包和平 张英福 徐子峰 王其格
责任编辑 李肇祥
出版发行 中华书局
(北京市丰台区太平桥西里 38 号 100073)
<http://www.zhbc.com.cn>
E-mail:zhbc@zhbc.com.cn
印 刷 大连市东晟印刷有限公司
版 次 2009 年 8 月北京第一版
2009 年 8 月大连第一次印刷
规 格 开本 787*1092 毫米 1/16
印张 18.5 字数 300 千字
印 数 1-2000 册
国际书名 ISBN 978-7-101-06847-4
定 价 45.00 元

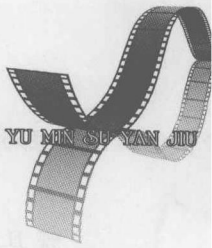
内 容 提 要

本书立足于红山文化区域的历史和现实,对红山文化的发现和确认、红山文化的分期与类型、红山文化玉器、红山文化坛、庙、冢与中华文明起源等问题进行了研究;对红山文化区域内古代遗址的分布、内涵、特点作了详细阐释;对红山文化区域内寺庙、石窟艺术、古代建筑、石刻艺术,岩画等文化遗迹分门别类进行介绍,力求全面、系统;从时空框架下,对红山文化区域内自然地理概貌及特点进行研究,以求深入了解人类活动与自然生态环境的互动关系;对红山文化区域的民俗学资料进行挖掘整理。

本书通过对红山文化区域历史与民俗的系统研究,丰富和发展了红山文化区域是中华民族文化重要发祥地之一的学说,有利于传承和弘扬中华民族的优秀文化,对全面了解和把握这一区域的历史、经济、文化、民俗和自然状况,促进民族共同繁荣发展,都具有一定的理论价值和现实意义。

红山文化区域历史与

考古学



序

序

《红山文化区域历史与民俗研究》一书,把历史、文化、民俗置位于一定的时空框架内,可谓立意新颖、创意独特,称得上独辟蹊径的探索之举。

红山文化区域北起西拉沐沦河以北,南到渤海沿岸,西越燕山达华北平原北部,东出医巫闾山至辽西、辽北广大地区。在漫长岁月中,红山初民在这块神奇的土地上孕育了可与黄河流域、长江流域等远古文化一比高下的原始农耕文明和独一无二的原始宗教文化。大型石耜、玉龙、坛、庙、冢代表的独特文化内涵,有力地证明着红山文化是当之无愧的中国北方人类文明的摇篮。该区域应包括今天内蒙古东南部的赤峰市、通辽市;辽宁西部的锦州市、朝阳市、阜新市,北部的康平县;河北北部的承德市、张家口市;吉林省西北部等我国东北部少数民族集聚地区。从史前考古学的地理概念而论,这一地区是中国新石器时代北方文化区的核心腹地,习惯上被称之为燕山南北、长城地带、内蒙古东南部。进入历史时期之后,这一地域亦成为古代北方民族繁衍生息、沟通融合的重要舞台。所以这里的历史与民俗,

既具有鲜活的民族性又具有独特的区域性特征。

红山文化区域历史文化底蕴厚重,遗址分布密集,从考古发掘和田野调查结果看,从上世纪初开始,中外学者先后到赤峰英金河畔和林西一带开展田野考古调查工作,揭开了西辽河流域新石器时代考古学研究的序幕,到20世纪80年代中期,该地区的田野考古发掘和研究工作取得了令考古学界为之震撼的丰硕成果,已经正式命名的新石器时代至青铜时代的考古学文化有小河西文化、兴隆洼文化、富河文化、赵宝沟文化、红山文化、小河沿文化、夏家店下层文化和夏家店上层文化,如此完整的考古学编年体系在东北地区独树一帜。特别是随着牛河梁坛、庙、冢遗址群和玉器群的发现及其作为红山文化晚期大型中心性祭祀遗址地位的确立,西辽河流域的文明起源成为深受学术界关注的一项重大课题。之后,围绕红山文化是否进入文明时代这一主题展开了热烈的讨论,并由此引发了对于中国文明起源总体格局的深度思考。于是,红山文化在考古学研究领域的地位骤然提升。

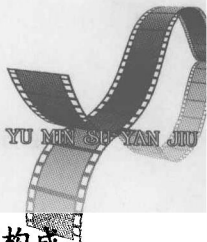
从红山文化发现和研究历程看,以20世纪70年代末80年代初为界,可以将红山文化研究分成前后两个阶段。前一阶段的研究侧重于红山文化基本内涵和特征的认识,通过红山后、西水泉、蜘蛛山、四棱山等遗址的发掘资料,揭示出红山文化房址、窑址的形制、陶器和石器的典型特征,对于红山文化的分布地域和年代范围也有了基本认识。苏秉琦先生在20世纪70年代末和80年代初期划分中国考古学文化区系类型中,将红山文化分布区所在的燕山南北长城地带列为六大考古文化区之一;后一阶段侧重于红山文化与西辽河流域文明进程、中国文明起源模式与特征的认识。喀左东山嘴和牛河梁遗址的发掘,使学术界对红山文化的整体面貌有了全新定位:其一,东山



嘴遗址被学界确认为我国发现的年代最早的一处与原生宗教祭祀有关的遗址；其二、牛河梁遗址则是中国史前考古发现最大的祭祀中心。据此，苏秉琦先生对以燕山南北长城地带为重心的北方地区在我国文明缔造史上的特殊地位和作用予以高度评价，指出“我国统一多民族国家形成的一连串问题似乎最集中地反映在这里”。在《辽西古文化古城古国——兼谈当前田野考古工作的重点或大课题》一文中，苏秉琦先生明确提出“把古文化古城古国作为当前田野考古工作的重点或大课题”，并对古文化古城古国的特定涵义界定为“古文化主要指原始文化；古城主要指城乡最初分化意义上的城和镇，并非指通常所理解的城市或都市；古国指高于氏族部落的、稳定的、独立的政治实体”。结合东山嘴和牛河梁遗址的重要考古发现，苏秉琦先生认为“我国早在五千年前，已经产生了植基于公社、又凌驾于公社之上的高一级的社会组织形式”。郭大顺先生也在《中华五千年文明的象征——牛河梁红山文化坛庙冢》一文中系统总结了红山文化的发现和研究历程，分析了牛河梁遗址的发掘资料，强调“礼”的出现应作为中国文明起源的一项主要标准，并认为“牛河梁红山文化坛、庙、冢遗址群和玉器群的发现，以确凿而丰富的考古资料证明，在中华文明起源过程中，辽西地区曾先走一步，成为中华传统文化总根系中直根系的一部分，并可能与五帝前期的代表人物有关。所以，牛河梁红山文化坛、庙、冢遗址不仅是红山文化的古城古国之所在，也是中华五千年古国的象征”。从西辽河流域史前社会发展进程看，红山文化之前，本地区史前文化的发展经历了兴隆洼文化和赵宝沟文化两个重要阶段，而作为兴隆洼文化直接源头的小河西文化，为兴隆洼文化的兴起奠定了重要基础，富河文化作为兴隆洼文化和赵宝沟文化之间的过渡

阶段,体现出西辽河流域本土文化发展的连续性;红山文化之后,以小河沿文化为代表,本区域史前文化的发展经历了重要的转型期,为夏家店下层文化的崛起及崭新文化面貌的出现铺平了道路。从聚落形态、经济形态、埋葬习俗、原始宗教信仰、手工业分化及技术水平、文化交流等诸多文明因素看,距今5500—5000年左右的红山文化晚期是一个重要的发展时期,与小河西文化、兴隆洼文化、富河文化、赵宝沟文化相比,西辽河流域史前社会发生了巨变,已经迎来北方文明社会的曙光。距今4000—3500年左右的夏家店下层文化时期,本地区出土的与中原商代近似的饕餮纹、云雷纹青铜器表明,该地区也已开始步入文明社会。西辽河流域在中国文明起源进程中的重要地位倍显突出,为中国文明多元一体格局的形成奠定了坚实的基础,在东北亚地区史前文化发展进程中占据核心和主导地位。夏家店上层文化是长城地带东段最发达的一支青铜时代晚期文化,种类繁多的青铜器和富有浓郁草原风格的动物纹装饰艺术使其在中国北方草原地带诸多青铜文化中占据显著位置。

这一区域是鲜卑、乌桓、契丹、奚、蒙古、女真等多民族生息繁衍的重要场所,始终是北方游牧民族文化区与中原农耕文化区的交错地带,一方面,新兴的、富有生机与活力的北方文化一次又一次地通过这一区域的加力与放大,不断地涌入中原,使中原文化在受到冲击的同时得到更新和再生;另一方面,是高度发达成熟的中原文化通过这一区域的移植和传递扩大到整个蒙古高原,进而传播到欧亚大陆的东西各地。蒙古、达斡尔、鄂温克、鄂伦春等民族在这一区域逐步发展壮大,千百年相袭成习的游牧、狩猎的生产生活方式,千百年口传心授的语言、信仰、习惯,千百年约定俗成的观念、心态以及感情、行



为方式,千百年千锤百炼的服饰、宗教、歌舞、传说、故事等等,都构成了红山文化区域绿色文化原始的、最基本的元素。

红山文化区域历史与民俗研究较之一般历史与民俗研究更为复杂,是因为红山文化区域内不同的民族具有不同的文化背景,每个民族特有的民俗往往有其深刻的历史渊源,并且红山文化区域各民族均有其不同的文化背景,因此,各民族的风俗、习惯都是呈现出不同的民族性,有其各自不同的特点。所以,红山文化区域历史与民俗研究又是一项综合性研究,涉及到考古学、历史学、民族学三大学科中的众多分支。

《红山文化区域历史与民俗研究》一书除对红山文化区域内史前遗址的分布、内涵、特点作详细阐释外,对红山文化区域内从远古到不同历史时期的文化和遗迹如宗教、岩画、寺庙、石窟艺术、古代建筑、石刻艺术等分门别类予以介绍,并力求全面、系统;对红山文化区域内古代自然地理概貌及特点进行研究,以求深入了解人类活动与自然生态环境的互动关系;对红山文化区域历史时期时令与节日、饮食、婚丧、服饰、民居、礼仪等民俗学资料进行挖掘整理,进而还原北方民族文明演进的真实。

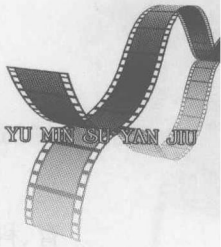
《红山文化区域历史与民俗研究》中论及的萨满教文化尤有特色。从远古至今,萨满教一直在我国北方少数民族中广为传播。而事实上,萨满教文化的真正源头在红山文化。大量的考古学文化实证表明,兴隆洼文化—红山文化前期至红山文化后期积石冢石棺墓中埋葬的死者应该是本氏族、部落、部落联盟内的祭司即萨满巫师。从兴隆洼文化—红山文化前期墓葬规模、随葬玉器来看,这一时期萨满教信仰在辽西区应处于初创阶段,而到了红山文化后期,当时生产技

术、生产力水平有了极大提高,人口剧增,进入比较发达的耜耕农业阶段。而红山文化作为一个开放的巨大系统,在文化发展中受到来自多方面的影响,尤其是以仰韶文化的半坡类型和庙底沟类型的影响最为显著,在自身农业经济、狩猎采集经济并重的前提条件下,同时接受中原发达的农业文化带来的各种基因,在宗教信仰方面最突出的表现是本区域原初形态萨满教在发展进程中吸收了来自中原地区农业文化的先进因素,这时期一些族体中的萨满巫师成为了氏族上层成员,有的兼有部落首领身份,不同程度地充当了部落间军事与政治事务的裁决者与执行者的角色,既掌握了神圣的宗教权力同时又掌握了世俗权力,有向政教合一型转化的趋势。进入有史时期以后,萨满教文化愈加发展兴盛,甚至成为北方民族不可或缺的宗教信仰。我国萨满教信仰的历史十分悠久,文献记载也很丰富。信仰萨满教的古代民族主要有,肃慎、挹娄、匈奴、勿吉、乌桓、鲜卑、柔然、高车、突厥、回鹘、女真、契丹等。据《史记》《后汉书》等史书记载,匈奴人在遇到天灾、疫病时要举行祭礼;有人生病要请巫师驱邪;与外敌订立盟约时,要杀白马以祭。肃慎至女真族系萨满教的传统一直保持比较完整,在《晋书》《旧唐书》《新唐书》《金史》等史书中,均记载得比较详细。所有这些,在红山文化的祭祀习俗中都可以看到一些蛛丝马迹。

应邀命笔,不揣浅陋,一发感慨之辞,是为序。

席永杰

2008年12月11日



绪 论

红山文化分布于蒙古高原与东北平原的连接带，是古代北方民族迁徙、交融的重要区域，具有鲜明的民族性和区域性特征。关于红山文化区域的研究，目前主要集中在考古学方面，应该从更广阔的民族、生产生活方式、民风民俗以及神话、文学、传说等综合、系统地研究。

本书所提出的红山文化区域研究将重点放在该区域的历史与民俗方面。

随着红山文化遗址的新发现，认定其属于公元前 5000 年以前的新石器时代文化。20 世纪 70 年代以来在辽西红山文化遗址发现的女神像、玉龙等均被考古学界认定为“中华第一女神”“中国第一龙”，而于 20 世纪 90 年代在内蒙古敖汉旗发现的兴隆洼聚落遗址则被称为“华夏第一村”，将中华文明史向前推进了三千年。

红山文化是内蒙古和东北地区的珍贵文化遗产，其丰厚的文化底蕴影射着古代各民族的生产生活方式、民风和民俗、历史文化为我们深入了解和认识当代社会、经济、民族问题提供了极其重要的依据。红山文化区域是我国当前“少、边、穷”地区，是当前西部大开发和振兴东北老工业基地战略的对象区域。结合历史，深入而综合、系统地调查、研究这一区域的民风、民俗，对于全面了解和把握这一地区的民族、经济、文化特征，结合时代的发展趋势和我国国情，采取教

育、科技、经济等开发措施将会起到重要的参考作用。

红山文化区域是蒙、满、汉文化交汇之地,其历史和民俗体现了中华民族的优秀文化和优良传统。对该区域的历史和民俗进行研究,挖掘、整理其精华并发扬光大,对社会主义精神文明建设有重要现实意义。

红山文化分布区域为内蒙古自治区东南部、辽宁省西部、河北省北部、吉林省西北部等我国东北部少数民族集居地区,是古代北方民族迁徙、交融的重要区域,具有鲜明的民族性和区域性特征。通过研究可以了解红山文化区域的地理位置、气候条件、植被状态、土地资源状况、水资源分布、生物种群、矿产资源以及北方民族迁徙、交融的情况以及中外民族文化交流史。

多年来,人们的生产生活过分依赖于自然生态植被的提供,所以生态环境遭到破坏,而留给后人的便是贫穷。通过研究,可以从改变人们原始的生活方式开始,从老百姓最基本的生存方式吃、穿、住、行入手。改变旧的生存观念和刀耕火种、烟熏火燎的原始生产生活方式,把人们从过分依赖于自然植被资源的生产生活方式中解脱出来,应用现代的科学技术和现代的生活理念去解决这一历史上从未解决的问题。

在传统经济发展过程中,红山文化区域在生态上已付出了惨重的代价。森林砍伐、矿藏资源的低水平开采、大气污染,以及泥石流、沙尘暴、水土流失等自然惩罚。从历史上看,红山文化区域是中华民族文化的发祥地之一,也有过辽朝两大京都的鼎盛和繁荣。千百年来人们在这里繁衍生息,这也说明这里的气候条件自古适合人类生存与繁衍。也有过水草丰美、原始森林密布、植被资源和生物种群资源丰富的时代,正是由于人们的生产生活方式过分依赖于自然生态植被的提供,导致了自然生态的变更。使红山文化区域从辉煌走向衰落,从美丽富饶走向贫脊与荒芜。通过研究可以使人们能正确审视自己的行为,为红山文化区域经济、环境的协调发展提出新思路。



红山文化区域具有五千多年的文明历史,又有辽朝两大京都的遗址,通过研究可以将丰富的历史文化遗产与特殊的地貌环境结合起来,为发展当地旅游业,促进第三产业的发展服务。21世纪旅游文化消费将是人们消费的热点。人们的旅游热点也将不再钟情那些人为景观,而热衷于自然原始的风貌。从单一的“山清水秀”的审美观转向多样化。这就给一些地区经济发展带来商机,不需要更多的资金投入,只需把原始的自然风貌与探险考查结合起来;地理景观与人文历史结合起来;地域风土人情与旅游服务结合起来;不同的季节与不同的内容结合起来;进行系统的策划和设计,形成具有本地区独特的旅游体系,将会形成新的经济增长点。

对红山文化的历史与民俗研究可从以下几方面进行:红山文化遗址的分布范畴;红山文化的内涵;红山文化的特点;红山文化研究的意义;红山文化区域文化遗迹;红山文化区域历史、考古研究;红山文化区域自然地理概貌和区域特点;红山文化区域民俗研究等。

进行红山文化区域历史与民俗研究的方法,主要包括调查法、历史研究法、比较法、系统研究法等。

研究者深入红山文化区域,直接考察了解当地民风、民俗的实际情况,在调查过程中,可以根据所研究课题的需要,采用问答、问卷、观察、体验、统计、抽样调查等多种手段与方法,以获取第一手资料。

红山文化区域历史与民俗研究之所以较一般历史与民俗研究更复杂,就是因为红山文化区域内不同的民族具有不同的文化背景,每个民族特有的民俗往往有其悠久的历史渊源。因此,研究红山文化区域历史与民俗不能仅着眼于现实,而且还要研究其历史。历史研究法是红山文化区域历史与民俗研究不可缺少的一种方法。

比较研究法是红山文化区域历史与民俗研究中经常运用的一种方法。红山

文化区域各民族均有其不同的文化背景,因此,各民族的风俗、习惯都呈现出不同的民族性,有其各自不同的特点。在研究中采用比较方法,可以更好地把握各少数民族民俗的特点,鉴别优劣,以便加以继承或革新。

红山文化区域历史与民俗研究是一项综合性研究,涉及到众多学科。主要涉及考古学、历史学、民族学三大学科中的众多分支。因此,应用系统研究方法,采用以红山文化区域历史与民俗研究为中心的多学科横向联合攻关,是研究红山文化区域历史与民俗行之有效的一种现代化研究方法。

红山文化区域历史与民俗研究

大连民族学院重点学科建设项目



CONTENTS

目录

| | |
|------------------------------|----|
| 绪论 | I |
| 第一章 红山文化 | 1 |
| 一、红山文化的发现和确认 | 1 |
| 二、红山文化的源流、性质特征和分布 | 2 |
| 三、红山文化的分期与类型研究 | 3 |
| 四、红山文化的玉器研究 | 4 |
| 五、红山文化坛、庙、冢与中华文明起源研究 | 5 |
| 六、红山文化研究的几点思考 | 7 |
| 第二章 红山文化遗址、遗存概述 | 11 |
| 一、赤峰红山后遗址 | 11 |
| 二、海金山遗址 | 15 |
| 三、那斯台遗址 | 18 |
| 四、洪格力图墓葬 | 22 |

| | |
|-----------------------|----|
| 五、奈曼旗大沁他拉遗址 | 26 |
| 六、白音长汗、南台子古文化遗址 | 30 |
| 七、二道梁红山文化细石器 | 34 |
| 八、喀左东山嘴祭坛 | 37 |
| 九、胡头沟玉器墓 | 41 |
| 十、三星他拉玉龙 | 44 |
| 十一、西拉沐沦河以北遗址 | 49 |
| 十二、牛河梁红山文化积石冢 | 55 |
| 十三、牛河梁玉器 | 65 |

第三章 红山文化坛、庙、冢及红山玉文化

| | |
|---------------------------|----|
| 一、红山文化坛、庙、冢 | 69 |
| 二、红山文化墓葬、祭祀遗址中出土的玉器 | 74 |
| 三、红山玉文化 | 77 |

第四章 红山文化经济形态

| | |
|------------------------------|-----|
| 一、人类文化形成与发展的自然环境基础 | 85 |
| 二、红山文化的农业经济 | 89 |
| 三、红山文化的手工业 | 97 |
| 四、红山文化渔猎经济 | 107 |
| 五、西拉沐沦河流域红山文化经济形态及相关问题 | 109 |

第五章 红山文化聚落

| | |
|---------------------|-----|
| 一、红山文化的房址 | 120 |
| 二、红山文化的聚落遗址 | 124 |
| 三、红山文化的社会组织构成 | 129 |