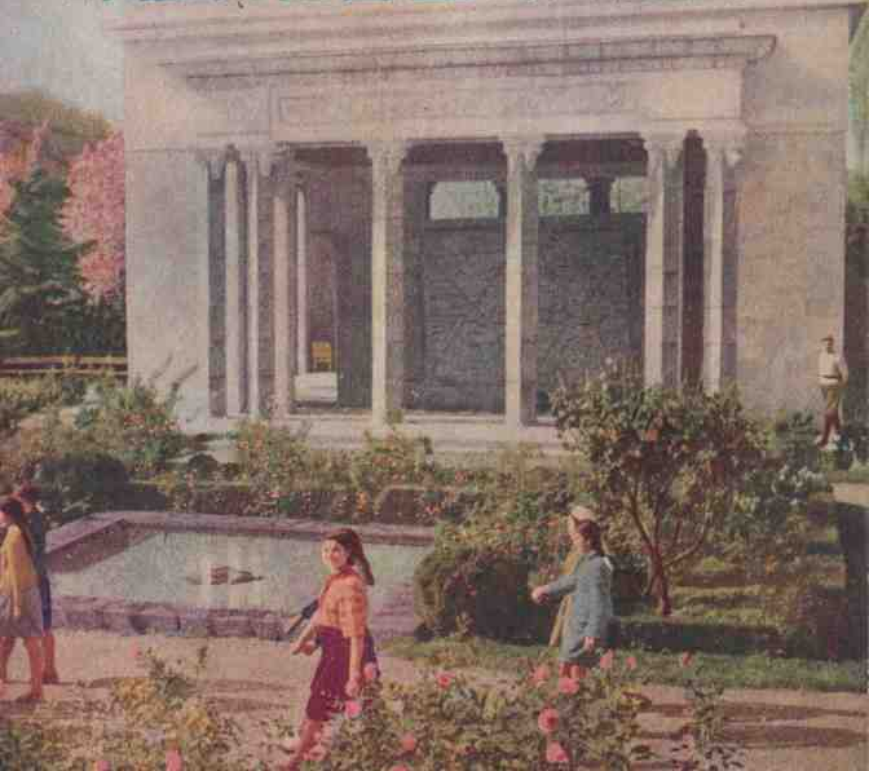


格魯吉亞

蘇維埃社會主義共和國

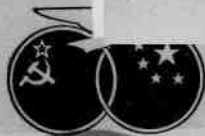


蘇聯十六個加盟共和國之六

格魯吉亞

蘇維埃社會主義共和國

上海市中蘇友好協會編



上海人民美術出版社

書號：73

格魯吉亞蘇維埃社會主義共和國

編輯者：上海市中蘇友好協會

出版者：上海人民美術出版社

上海鉅興路七七五弄九號

上海市書刊出版業營業許可證出002號

發行者：新華書店上海發行所

印刷者：藝文書局鑄字印刷廠

上海嘉善路一一三號

開本：787×1092 1/42

1954年8月第1版

印張：1

1955年1月第2次印刷

定價：1,800元

9,001—16,000

格魯吉亞蘇維埃社會主義共和國位於南高加索西部。西臨黑海，南邊與土耳其接壤。面積七萬六千平方公里。人口約有三百五十萬，其中格魯吉亞人佔三分之二，此外是阿布哈茲人、阿扎里人、沃舍梯人、俄羅斯人、亞美尼亞人、阿塞拜疆人、希臘人和猶太人。

格魯吉亞蘇維埃社會主義共和國成立於一九二一年二月二十五日。一九二二年參加南高加索聯邦。一九三六年直接加入了蘇聯。

格魯吉亞的首都是第比利斯。它具有一千五百年左右的歷史，是格魯吉亞的主要工業中心和文化中心，也是整個南高加索最重要的交通樞紐。距第比利斯七十六公里，在庫拉河的左岸有一座古老而美麗的小城——哥里，一八七九年，蘇聯和全世界勞動人民的偉大領袖與導師斯大林同志誕生在這裏。斯大林同志幼年住過的房子現已改作了紀念館，它吸引着千千萬萬來自蘇聯各地的訪問者。

格魯吉亞是蘇聯最好的療養地之一。在北方，流貫全國的冰河、終年積雪的山峯、廣闊的高原和深長的溪谷構成了極其綺麗的風景。在黑海沿岸，氣候特別溫暖。亞熱帶植物四季生長着，甚至十二月和一月間都在開花。

在格魯吉亞的自然地區裏分佈着富饒的農林礦產。沿着高山坡直下，有野草茂盛的牧場、松樹和脫落性木材混生的叢林、肥沃的穀類作物的田野以及廣大的果園、葡萄園與菸田。在齊阿土拉有極其豐富的錳礦。在特克瓦爾切里與特基布里等地出產大量的煤。此外，石油及其他非金屬的地下蘊藏也被發現和開採了。格魯吉亞農業中的主要部門是亞熱帶植物栽培業。在廣大的土地上佈滿了茶樹、紅皮橘樹、檸檬樹、月桂樹、有加利樹及其他植物，從黑海岸直伸到高加索山脚。

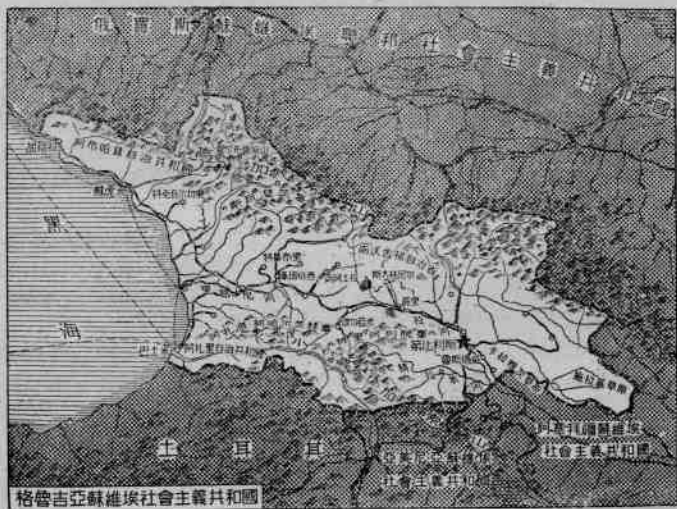
蘇維埃政權年代，格魯吉亞的工業面貌有了巨大的改變。一九一三年，工業品總產值是四千五百萬盧布，到一九四六年已達十億零六千一百萬盧布，即比革命前增加了二十倍；一九五〇年又比衛國戰爭前增加了一倍半。大規模的冶金工廠、石油煉製工廠、母機製造廠和汽車工廠建立起來了。錳礦的開採與冶煉已成為工業中的主要部門之一。木材工業、造紙工業、紡織工業及其他輕工業也獲得了發展。此外，還有多種多樣加工製造本地農產品的食品工業，其中葡萄酒釀造業著稱於全蘇聯。製茶工業也很發達，除現有的五十個製茶廠外，今後幾年還將建立二十六個平均每年可產茶幾千萬公斤的新茶廠。

爲了供應工業生產和鐵路用電，在急湍的庫拉河及其他山間河流上已興建了許多宏偉的水力發電站。

在擴大耕種面積上具有重要意義的灌溉系統的修建工程順利地展開了。戰後時期這方面規模最大的工程是建塞斯大林薩姆哥里灌溉系統。這一灌溉系統建成後，可在薩姆哥里開闢六萬多公頃農田（一公頃合十五市畝），能夠種植穀物、水果和葡萄。此外，在長達幾百公里的阿爾奇斯沼澤地區，還進行了巨大的排水開墾工作。

格魯吉亞人民的文化教育事業已日益發展繁榮。一九五四年，共和國擁有四千二百三十七個普通學校和二十多個高等學校；而在革命前，整個格魯吉亞祇有一個高等學校。在格魯吉亞科學院的領導下，八十個科學研究所進行着農業和其他方面的科學研究工作。格魯吉亞的民族藝術——戲劇、音樂與繪畫都有了長足的進步。報紙、書籍和雜誌普遍用格魯吉亞文出版發行。

今日的格魯吉亞，已成為「世界上最幸福的角落之一」（莫洛托夫）。那裏的人民過着高度的物質和文化生活。在每一個人民的家庭中，差不多都可以找到受過高等教育或中等教育的人。





格魯吉亞的首都第比利斯。圖為設立第比利斯的共和國政府大廈。

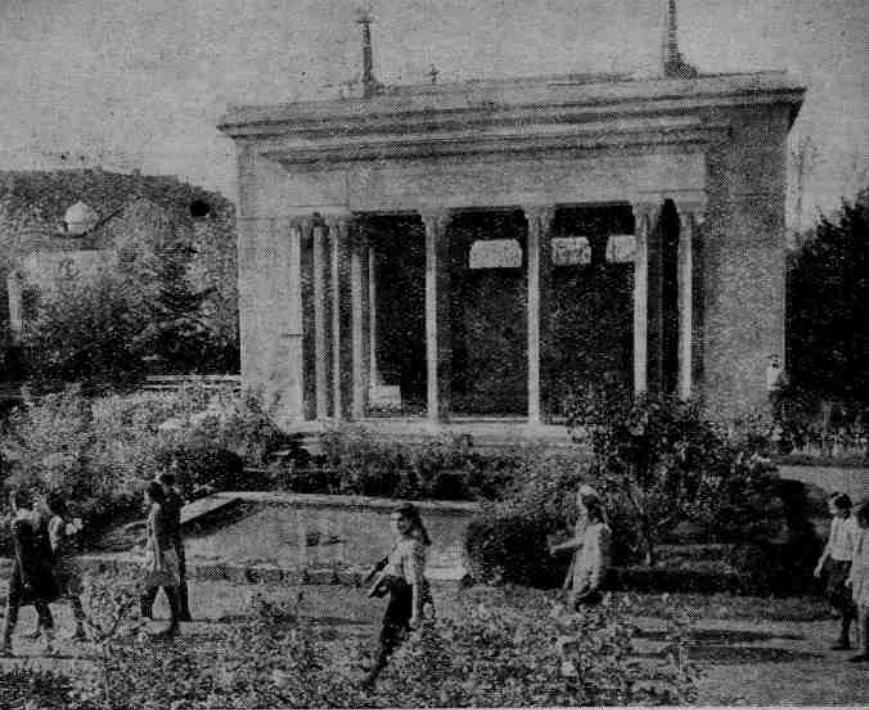
下圖爲第比利斯的英雄廣場，位於小山上的房屋是馬戲劇院。右頁上圖爲第比利斯的魯斯塔威里大街。







在第比利斯西北七十六公里的地方有座古老的小城——哥里。一八七九年，偉大的斯大林就誕生在這裏。圖爲哥里城全景。



大理石的門亭後面是斯大林同志幼年住過的房子，現在已改成了紀念館。（本書封面是上圖彩色複製）



魯斯塔威城是一座新的美麗的鍊鋼工人之城，不久以前，它



還是一塊不毛的草原地帶。圖爲魯斯塔威城的中央大街。



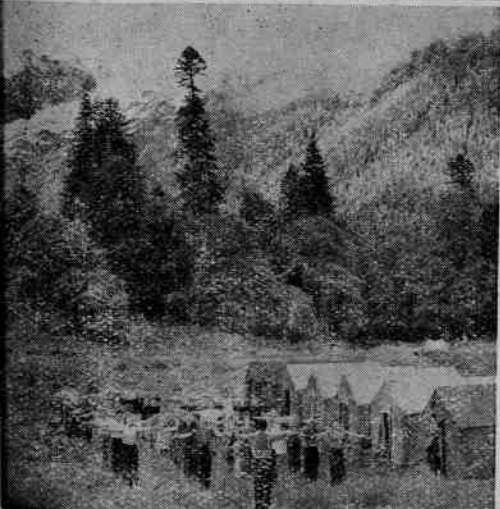
格魯吉亞是蘇聯最好的療養地之一。右圖為蘇虎米城新開闢的一個樹林公園。上圖是蘇虎米城的列寧街。





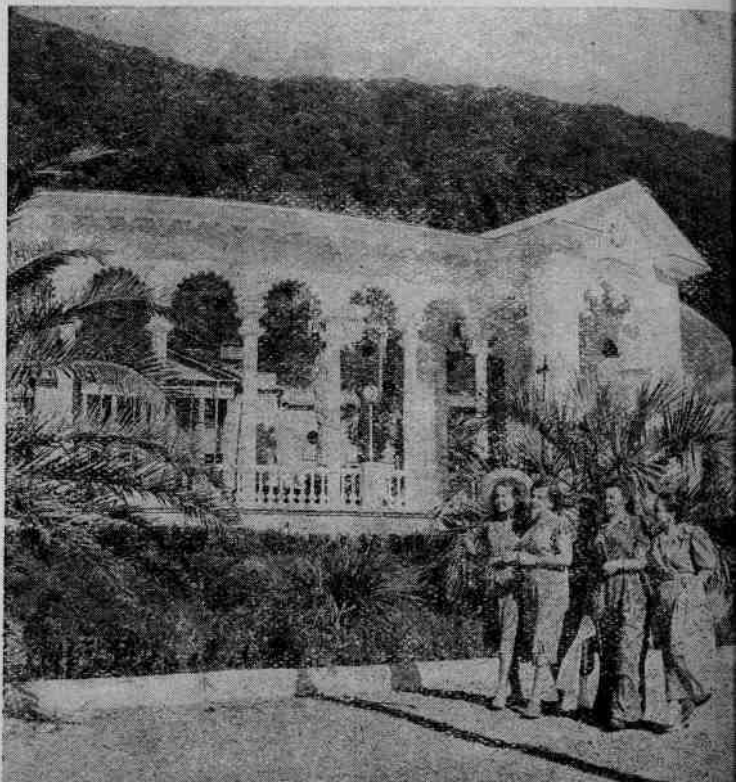


上圖為格魯吉亞里扎湖畔的旅行基地，它位於高山上。



在格魯吉亞的山道和峽谷等風景區中，每年有大批的旅行者前來旅行。左圖為旅行者們在高山的一個旅行基地上作早操。

格魯吉亞加格拉避暑地的花園。





在波爾若米工會療養院的涼台上。