

(北宋) 陈抟 / 邵雍 原著



以现代手法诠释易学第一神数

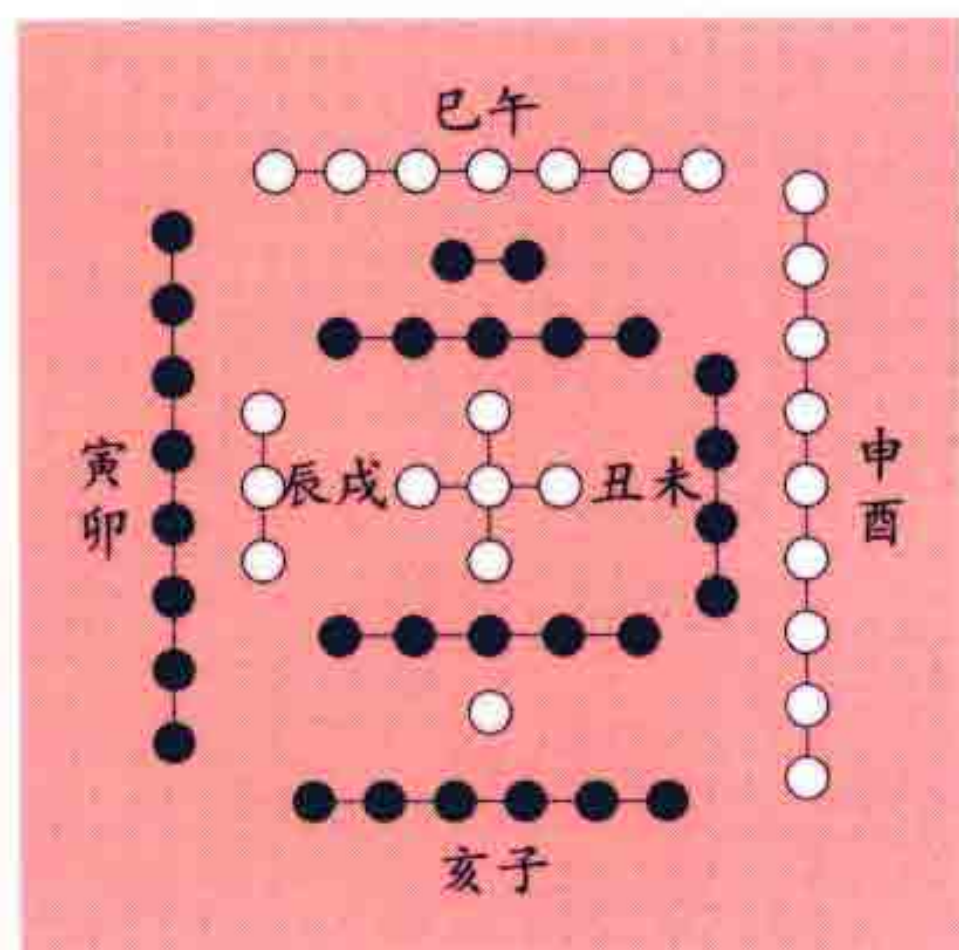
河图洛书 河洛真数

不可不知的命运数理密码

- ◎ 读易先读图，读图要从河图与洛书开始
- ◎ 两位易学大师合著奇书，演绎隐藏在两幅图中的玄机
- ◎ 200多幅精美手绘插画，100多个精致图解，解密藏在神秘数字中的命运



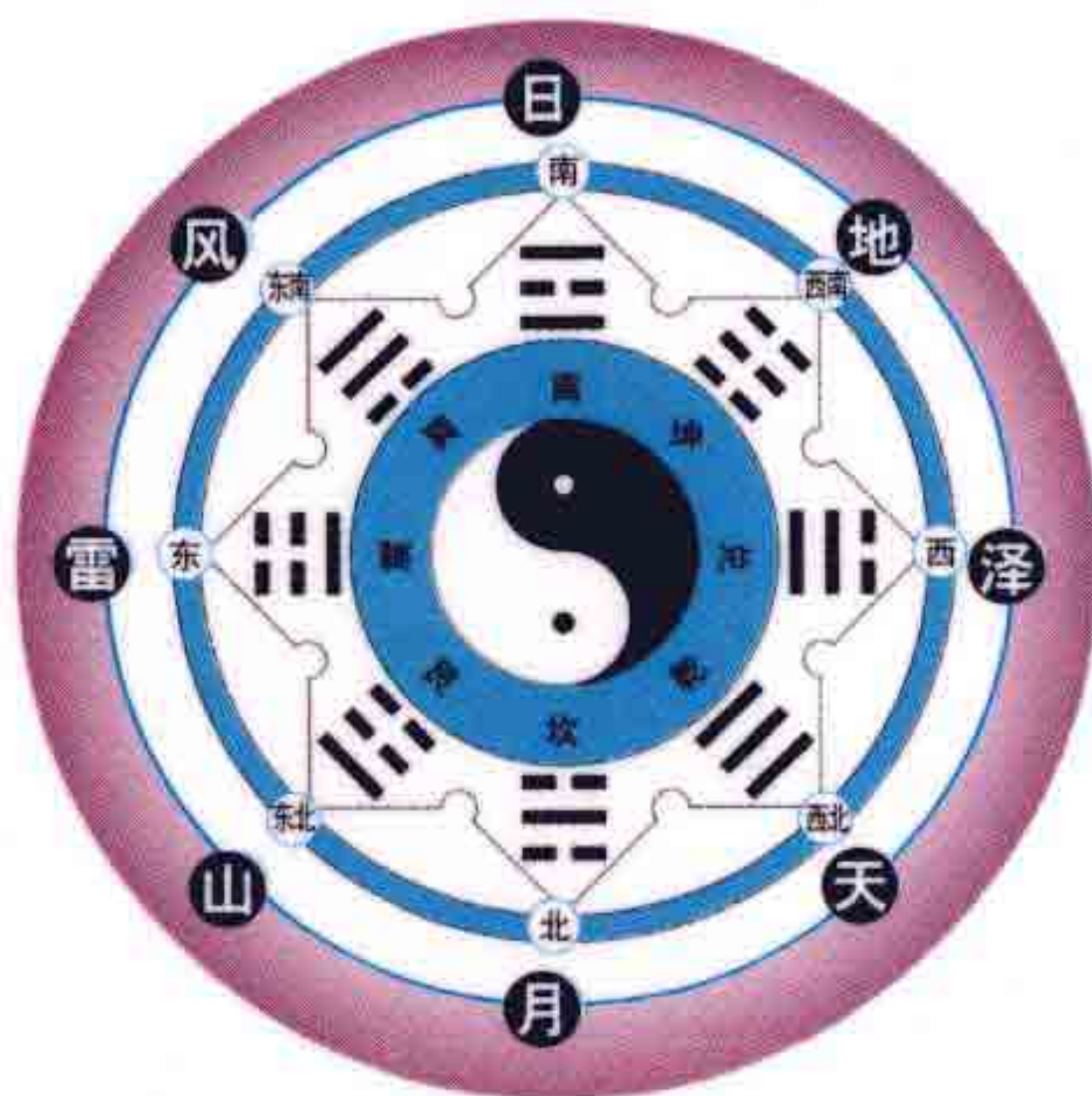
著述者邵雍
“河洛真数”最终完善者



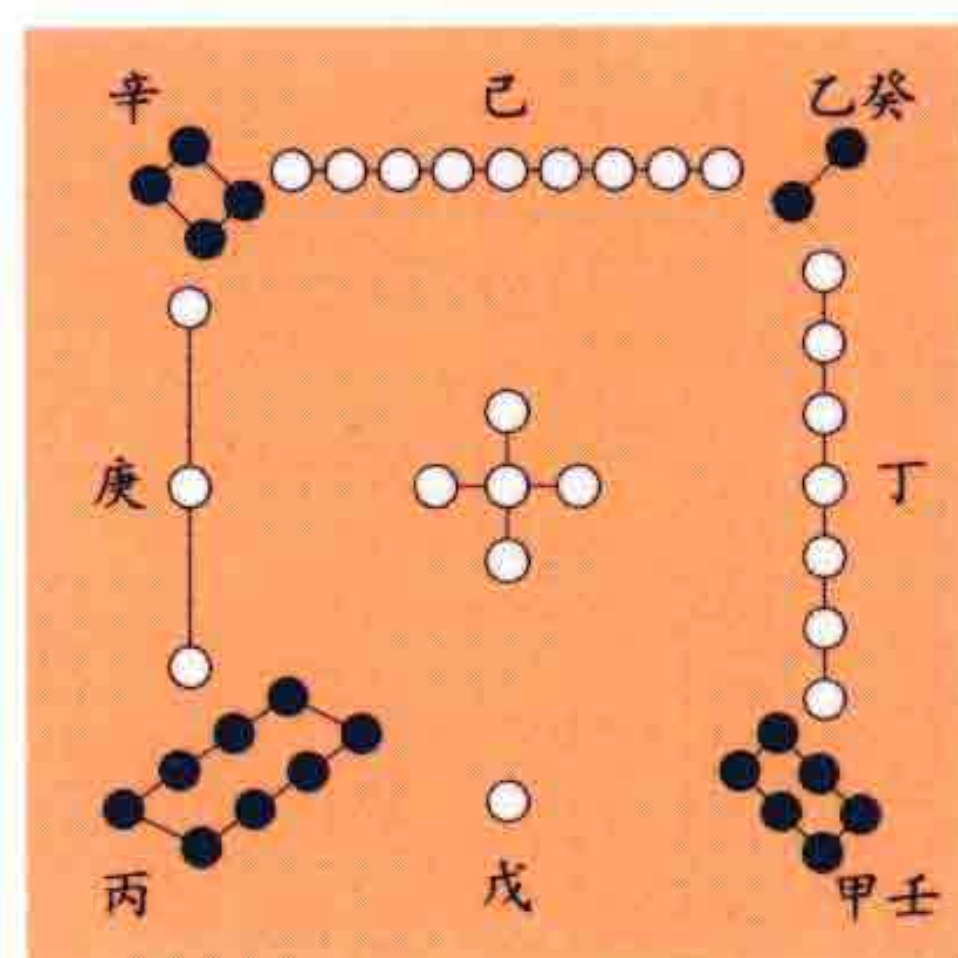
河图配地支
河图的1至10数，与十二地支相对应

年柱	月柱	日柱	时柱
3	9	6	2
庚	己	甲	乙
午	卯	申	亥
2/7	3/8	4/9	1/6

四柱八字得天地数
根据每人的出生时间，得出天地之数



后天八卦定命卦
根据后天八卦数，将天地之数转化为命卦



洛书配天干
洛书的1至9数，与十天干相对应

唐颐 / 著

陕西师范大学出版社

图书在版编目 (CIP) 数据

图解河图洛书/唐颐著.

—西安: 陕西师范大学出版社, 2009.9

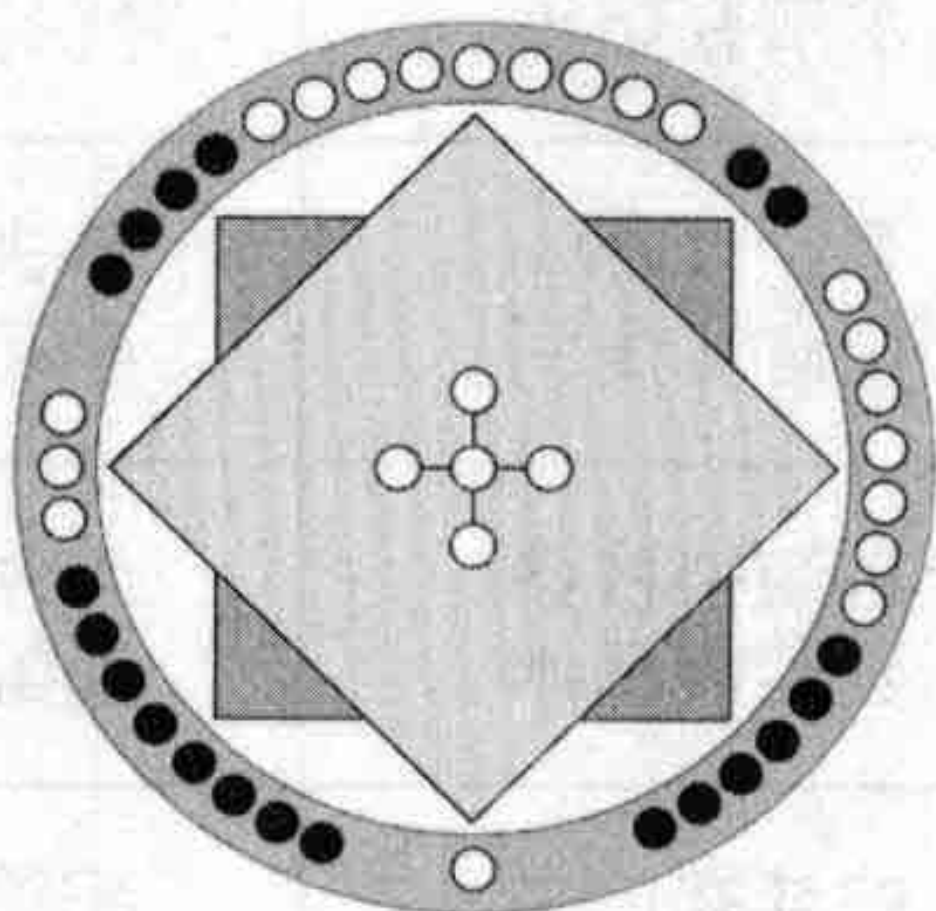
ISBN 978-7-5613-4834-5

I. 图… II. 唐…

III. ①周易—图解 ②先秦哲学—图解 IV. B221.5-64

中国版本图书馆CIP数据核字 (2009) 第156839号

图书代号: SK9N0863



系列

项目创意/设计制作/ 紫圖圖書 ZITO®

本书著作权、版式和装帧设计受国际版权公约和
中华人民共和国著作权法保护。

本书中所有文字、图片、示意图等著作权为北京紫图图书有限公司所有，

未事先获得北京紫图图书有限公司书面许可，

本书的任何部分不得以图表、声像、电子、影印、缩拍、录音或其他任何手段进行复制和转载，
除非在一些重要的评论及文章中作简单的摘引。违者必究。

图解河图洛书

河洛真数

唐颐/著

责任编辑/周宏

出版发行/陕西师范大学出版社

经销/新华书店

印刷/北京市兆成印刷有限责任公司

版次/2010年1月第1版

2010年1月第1次印刷

开本/787毫米×1092毫米 1/16 39印张

字数/285千

书号/ISBN 978-7-5613-4834-5

定价/68.00元



如有印装质量问题, 请寄回印刷厂调换

《河洛真数》断语示例

在《河洛真数》中，六十四卦以及它们的三百八十四爻是预测吉凶的基本单位，将卦象纳甲后，再依据命主出生的月份，就可以进行贫富、贵贱、吉凶的简单推断。推断的方式是查阅原书中的“卦断”和“爻断”，卦断是对一个人的先天卦和后天卦的总体评述，爻断是对命卦中的元堂爻的吉凶推断。下面就列举有代表性的十六卦的卦断和诗断之辞。



乾

卦断
生于二月至八月以前，得时则为福较深。生于四月及纳甲本命者富贵，虽失爻位，亦为福善之人。

诗断
运履无穷立建功，乾分四德万方同。
龙飞变化九天去，男子升腾定位隆。

壬戌 戊子
壬申 戊申
壬午 戊午
壬辰 戊辰
壬寅 戊寅
壬子 戊子



坤

卦断
生在十月及纳甲本命者，为名高厚之大臣。如生不及时或卦爻失位者，为有田产之厚禄长寿。

诗断
厚德载万物，承天则顺昌。
马行疆地远，坤厚有辉光。

癸酉 己未
癸丑 己丑
癸亥 己亥
癸酉 己酉
癸未 己未
癸巳 己巳
癸卯 己卯



震

卦断
生于十月及纳甲者，为功名富贵人。

诗断
紫府门闾特地开，恩波迤一向阳来。
乘猪跨鼠当无日，从此亨光辇上台。

庚戌 甲申
庚申 甲午
庚午 甲辰
庚辰 甲寅
庚寅 甲子



巽

卦断
生于四月及纳甲者，为功名富贵人。在春夏长养之福重。

诗断
江海鱼悠悠，烟波下钓钩。
六整连得获，歌笑向中流。

辛卯 乙酉
辛酉 乙卯
辛未 乙丑
辛丑 乙未

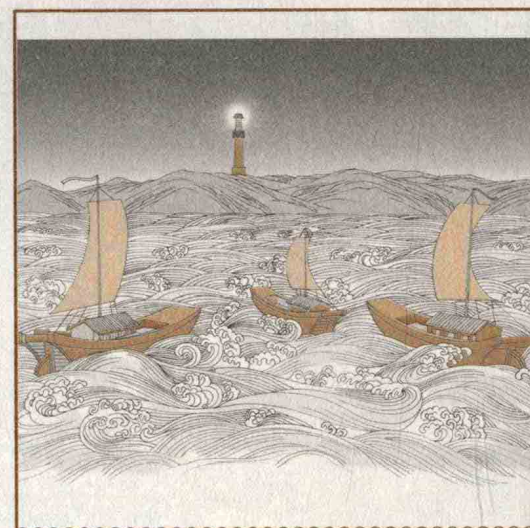


泰

卦断
正月及纳甲生者，为功名富贵人。生非时者福浅。六爻皆宜固定，不可轻进。

诗断
龙剑久埋光射斗，大鹏初展翼垂天。
龙蛇一革终无碍，使觉从兹不滞淹。

癸酉 己未
癸丑 己丑
癸亥 己亥
癸酉 己酉
癸未 己未
癸巳 己巳
癸卯 己卯

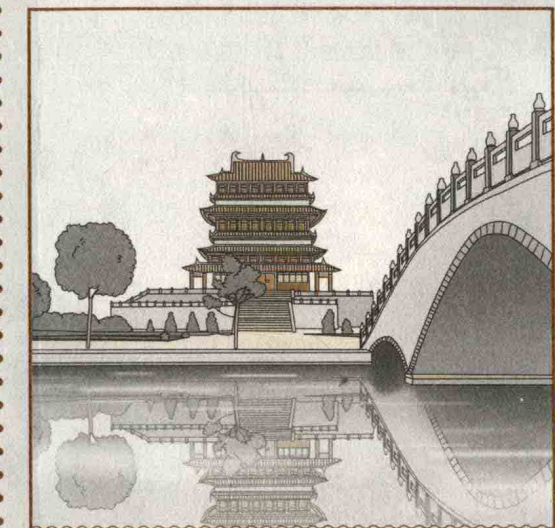


否

卦断
得此卦者，上三爻为君子之道，吉，下三爻为小人之道，凶。生于七月及纳甲者，为功名富贵人。

诗断
危世居尊利大人，小舟远岸反生惊。
音明宁固保无咎，微与蛇行非可轻。

壬戌 戊子
壬申 戊申
壬午 戊午
壬辰 戊辰
壬寅 戊寅
壬子 戊子



屯

卦断
生于六月及纳甲者，为功名富贵人。二月至八月得其时者，为福厚之人。余月得此，则勿用有攸往。

诗断
施設不须多，提携出网罗。
一登平穩地，从此少风波。

戊子 壬戌
戊申 壬申
戊午 壬午
戊辰 壬辰
戊寅 壬寅
戊子 壬子

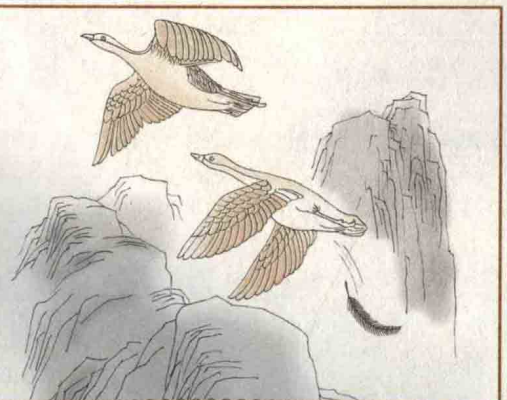


蒙

卦断
生于八月中纳甲者，为功名富贵人。

诗断
有疑须要决，一决勿重为。
鸡唱天明后，回头喜又施。

丙寅 庚申
丙子 庚辰
丙戌 庚午
丙辰 庚戌
丙寅 庚寅



坎

卦断
生于十月及纳甲者，为功名富贵之人。

诗断
坎元当便习通，保邦保国自相容。
半天立阵寒鸱鹤，一雁从空彻上穹。

戊子 壬戌
戊申 壬申
戊午 壬午
戊辰 壬辰
戊寅 壬寅
戊子 壬子

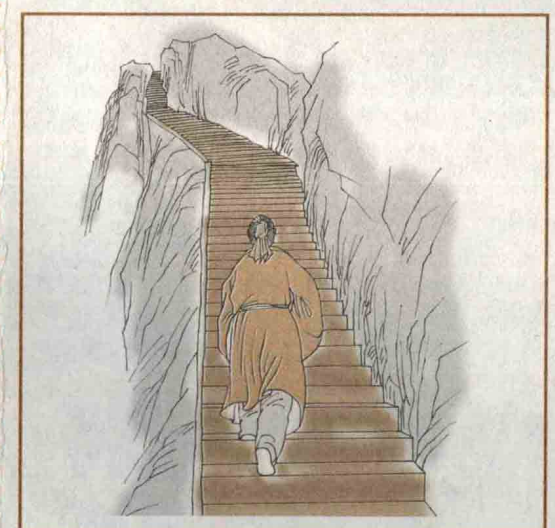


离

卦断
生于四月、五月、六月及纳甲者，为功名富贵人。

诗断
诛戮邦中利出征，一番获丑在王庭。
凤衔一信归杨畔，得个佳音四海荣。

己巳 癸酉
己未 癸丑
己酉 癸卯
己亥 癸巳
己丑 癸未
己卯 癸酉
己巳 癸亥

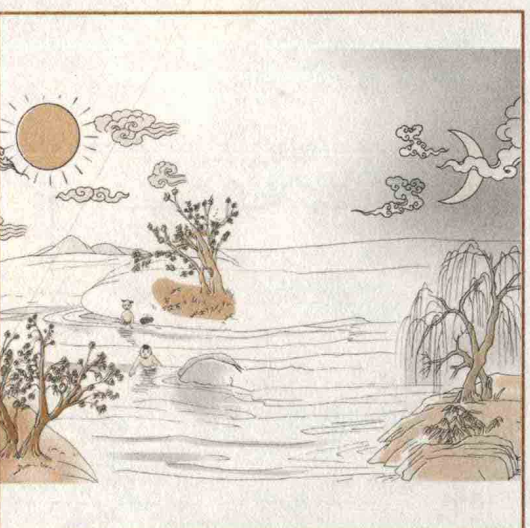


艮

卦断
生于四月及纳甲者，为功名富贵人。

诗断
征行趋北又趋东，于禄求财事事通。
去就朝天终有路，不惟成始又成终。

丙寅 庚戌
丙子 庚申
丙戌 庚午
丙辰 庚寅
丙午 庚辰
丙辰 庚寅

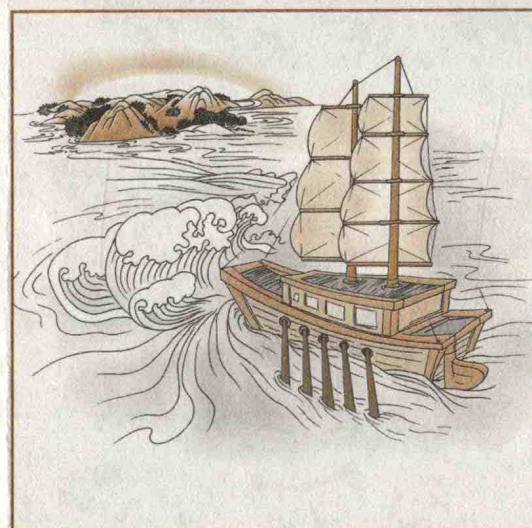


兑

卦断
生于十月及纳甲者，为功名富贵人。

诗断
一堆草里蛙鸣鼓，三大巢边夜吠家。
剥后有时终解散，一轮明月照丹霞。

丁未 癸丑
丁酉 癸卯
丁亥 癸巳
丁丑 癸未
丁卯 癸酉
丁巳 癸亥

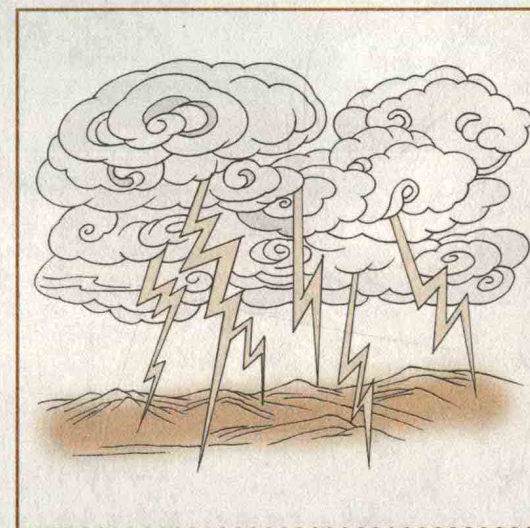


既济

卦断
生于正月及纳甲者，为功名富贵人。

诗断
仙舟已到绿阳堤，险难今经已别离。
福去祸来终不错，不须回首预前期。

戊子 壬戌
戊申 壬申
戊午 壬午
戊辰 壬辰
戊寅 壬寅
戊子 壬子

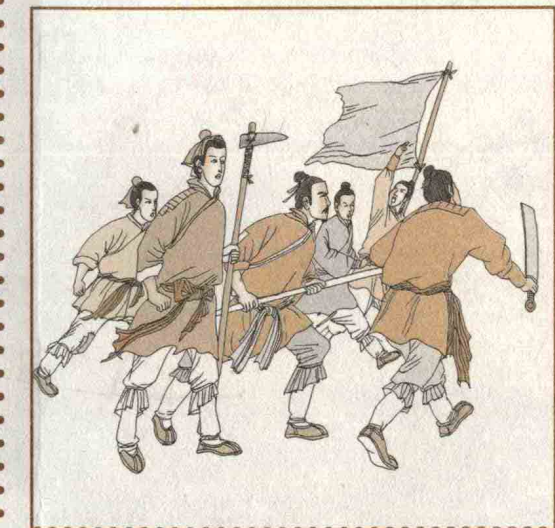


未济

卦断
生于七月及纳甲者，为功名富贵人。

诗断
蚕虫泥脱得春回，淮谓春天不见雷。
忽听轰雷惊百里，化龙飞起一都魁。

己巳 癸酉
己未 癸丑
己酉 癸卯
己亥 癸巳
己丑 癸未
己卯 癸酉
己巳 癸亥



需

卦断
生于八月纳甲之年，为富贵命。须要元数归元卦，爻吉者应。

诗断
君子终升小人阻，提防征战主离苦。
前头自有吉人迎，信在白羊成一楚。

戊子 壬戌
戊申 壬申
戊午 壬午
戊辰 壬辰
戊寅 壬寅
戊子 壬子

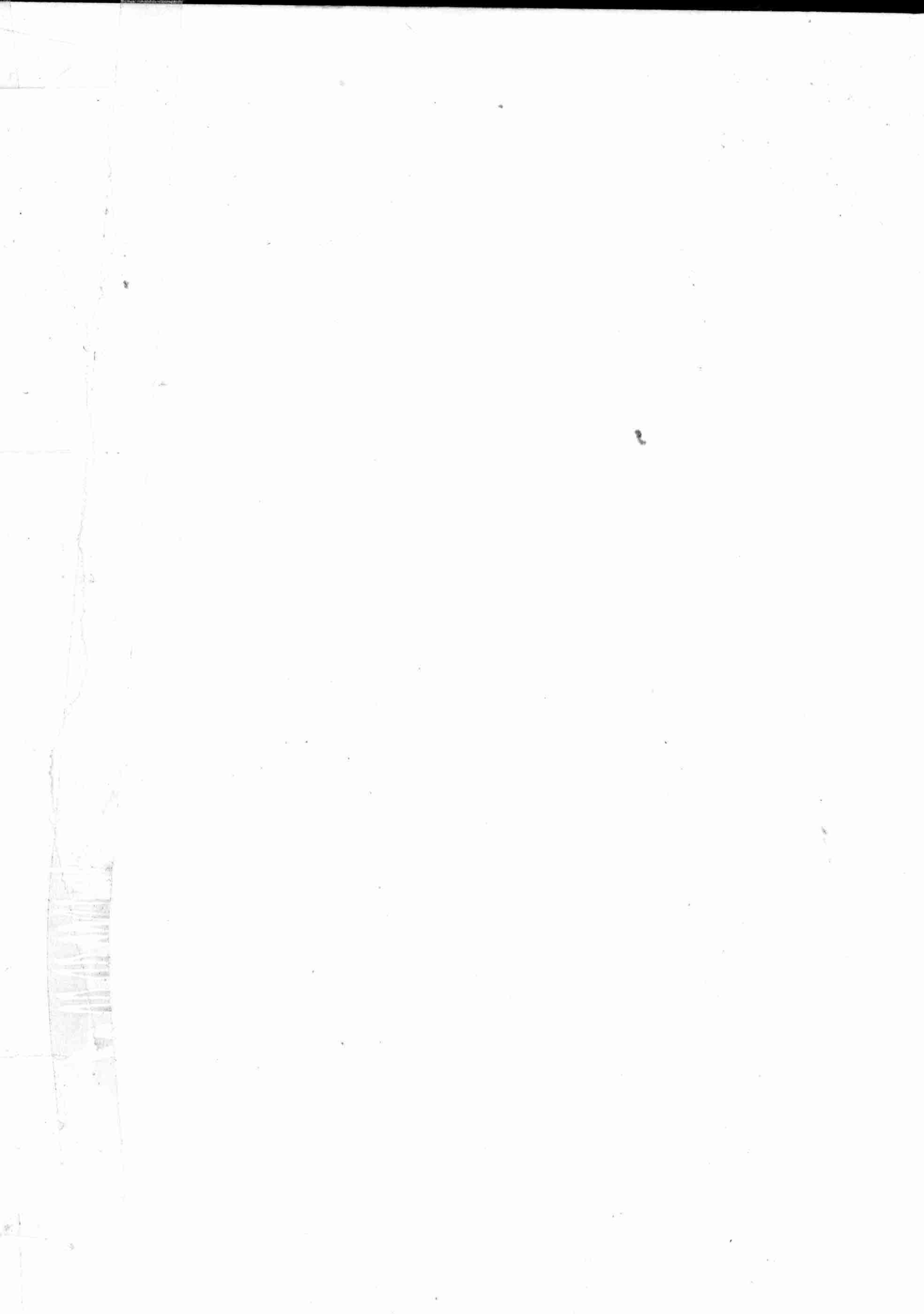


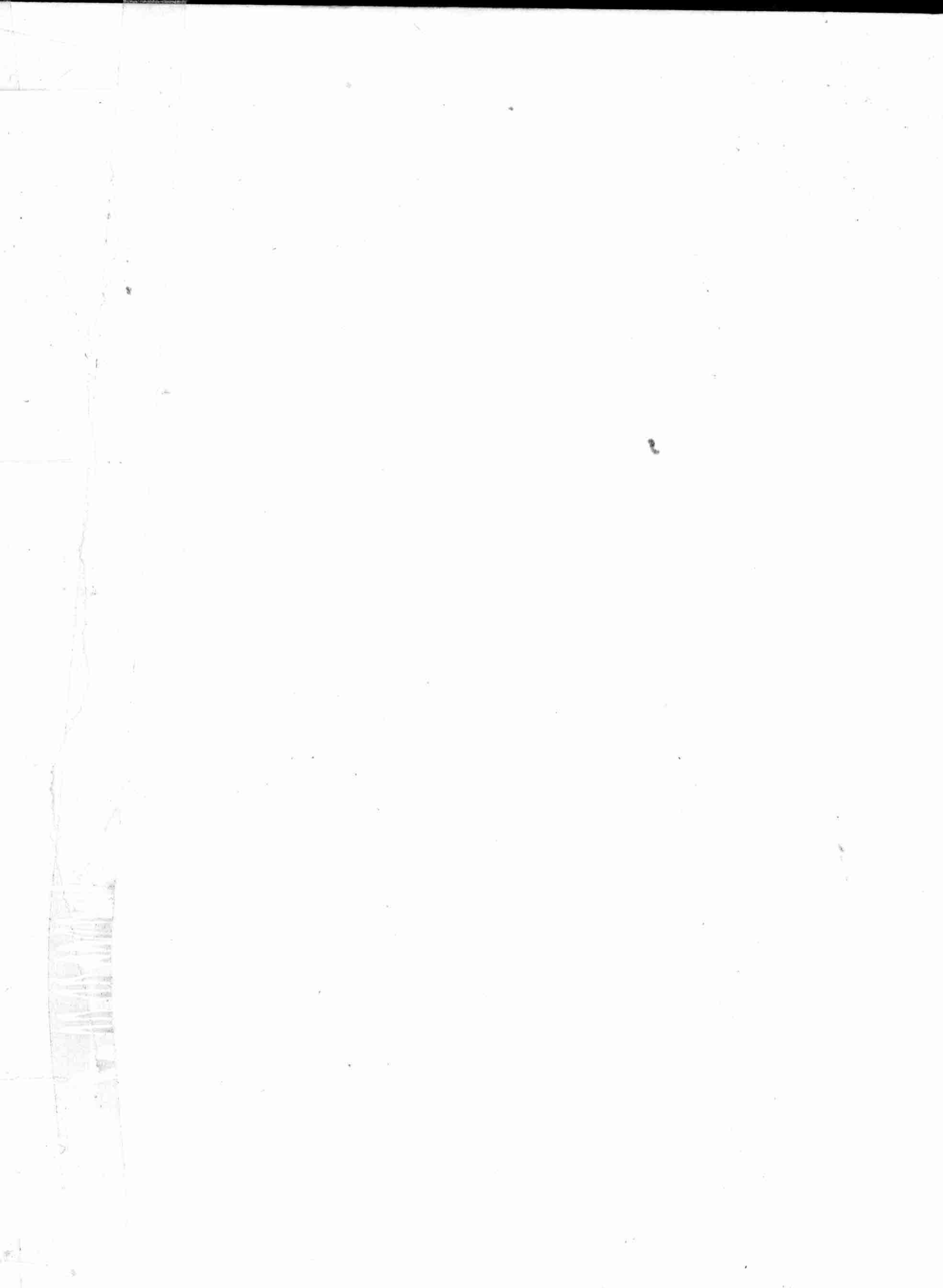
讼

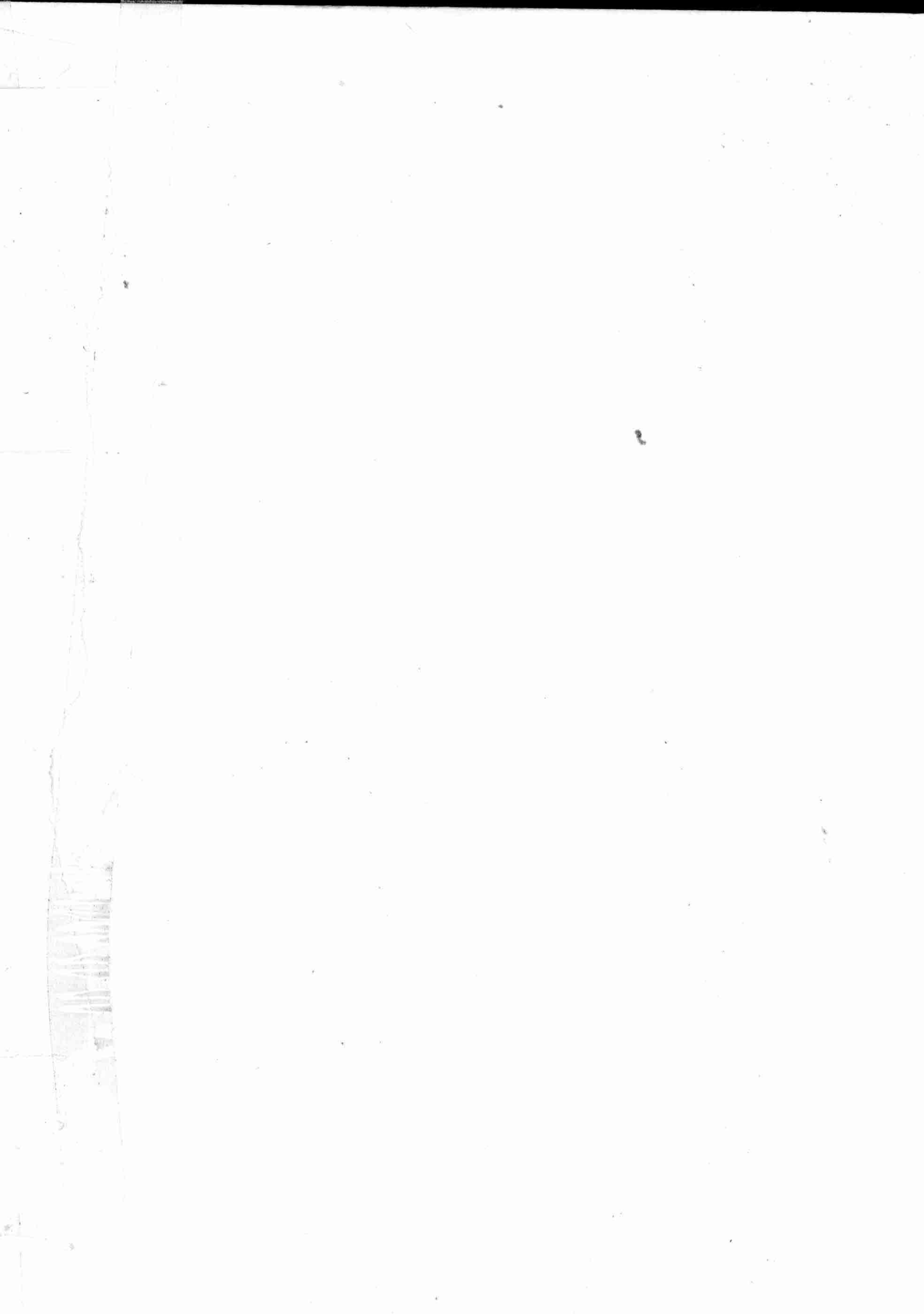
卦断
生于二月及纳甲，为功名富贵人。

诗断
言防口舌易成功，不说须归两大中。
赖有高人相喜合，终须入语不为凶。

壬戌 戊子
壬申 戊申
壬午 戊午
壬辰 戊辰
壬寅 戊寅
壬子 戊子







凝聚中国古人智慧的河图与洛书

河图洛书，以及它们演化出来的各种图式，通过图象和数理的形式表现了中国古代的天文历法成就、数学水平、宇宙观念等。它们是以伏羲女娲为代表的先民在上古时期创造的智慧成果，是中华先民数千年社会生产、生活的智慧结晶。称它们是东方宝典毫不为过。

一般认为：河图为体，洛书为用；河图主常，洛书主变；河图重合，洛书重分；河图主象、洛书主数；河图主偶、洛书主奇；河图主静、洛书主动。两者方圆相藏，阴阳相抱，相互为用，互为表里，不可分割。

本面拉页从左到右分别排布河图洛书的标准图式、河图洛书与先后天八卦的搭配、河图洛书的样式在历史上的不同观点、河图洛书图式的演绎。

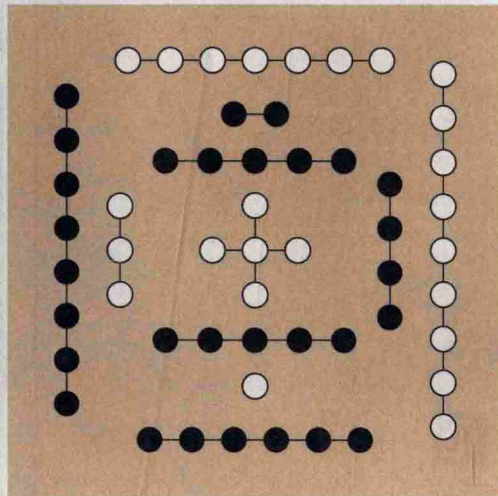
河图配地支

亥子一六水，寅卯三八木；
巳午二七火，申酉四九金；
辰戌丑未土，五十总生成。

洛书配天干

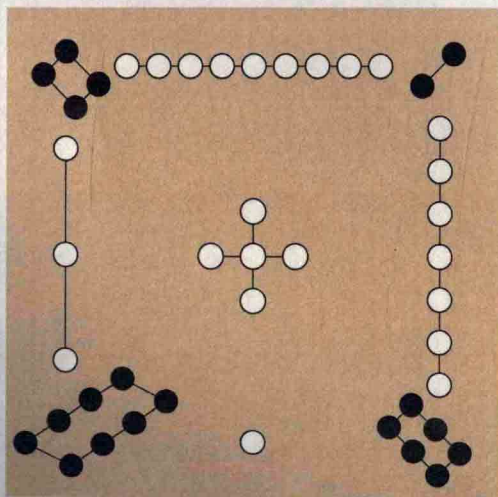
戊一乙癸二，庚三辛四同；
壬甲从六数，丁七丙八宫；
己九无差别，五数寄于中。

河洛标准图



河图标准图式

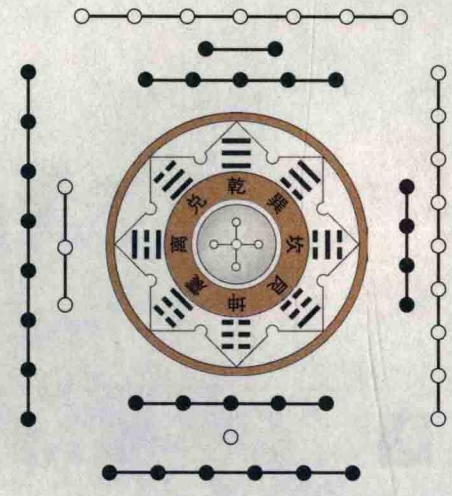
河图的结构为“一六居下，二七居上，三八居左，四九居右”，以十数合五方、五行、阴阳、天地之象。其中白圈为阳，为天，为奇数；黑点为阴，为地，为偶数。



洛书标准图式

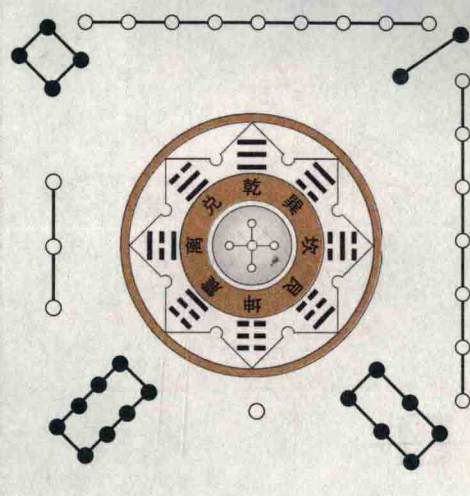
洛书的结构为“戴九履一，左三右七，二四为肩，六八为足，五居中央”。五方白圈皆阳数，四隅黑点为阴数。洛书阴阳错综，五行逆运，象征天地的变化之道。

河洛配八卦



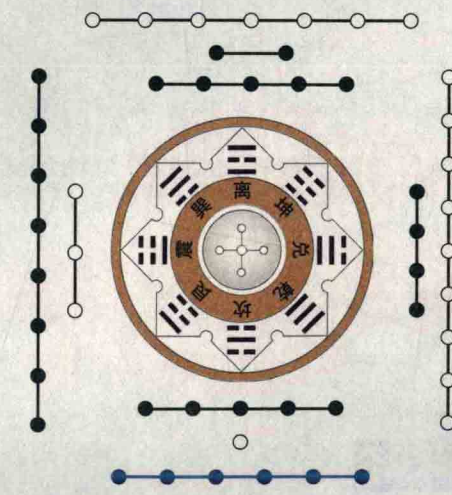
先天八卦配河图

先天八卦方位图与河图相配，便组成了先天八卦配河图。此图说明的是阴阳二气的消长变化规律。图左方为阳内阴外，阳长而阴消。右方为阴内阳外，阴长而阳消。



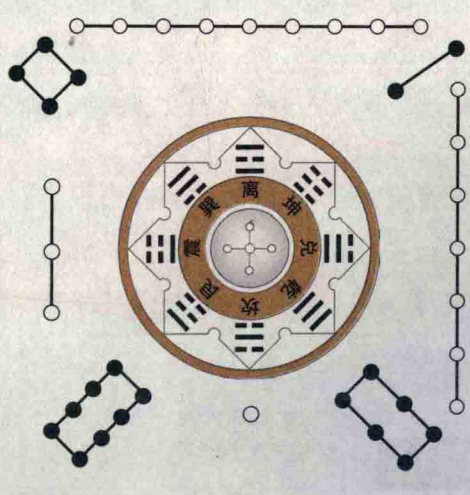
先天八卦配洛书

先天八卦方位图与洛书相合，洛书九数配八卦，阳上阴下，所以九为乾，一为坤。从九而逆向排列，震八、坎七、艮六，乾生三阳，又从一而顺向排列，巽二、离三、兑四，坤生三阴。



后天八卦配河图

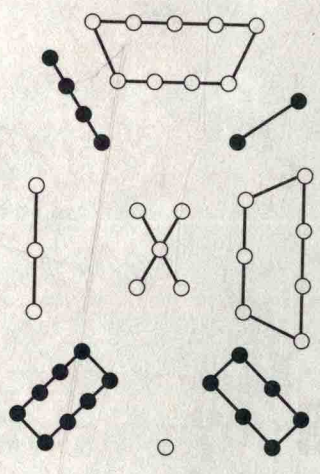
后天八卦方位图与河图相配，一六为水，即后天之坎位，三八为木，即后天震巽之位，二七为火，即后天之离位，四九为金，即后天兑乾之位，五十为土，即后天之坤艮周流四季而偏旺于丑未之交。



后天八卦配洛书

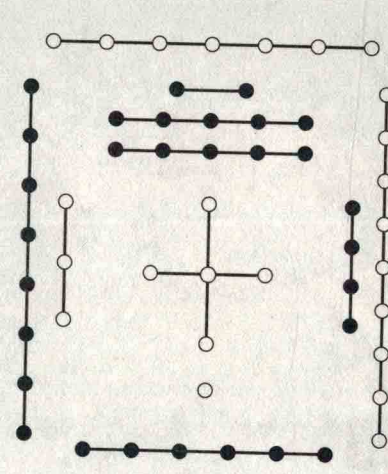
后天八卦方位图与洛书相配，火上水下，所以九为离，一为坎，火生燥土，所以八次九而为艮，燥土生金，所以六次八而为兑乾，水生湿土，所以二次一而为坤，湿土生木，所以三四次二而为震巽。

河洛变化图



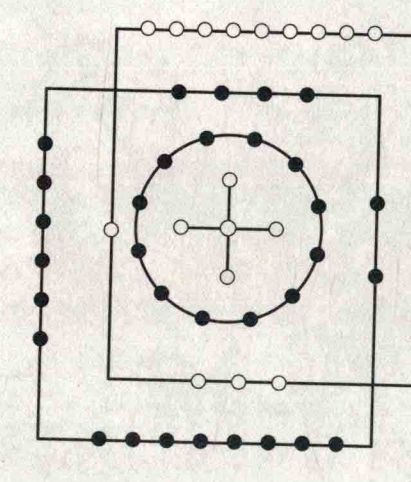
刘氏河图

此图为北宋刘牧所定的九数河图。图中白点为奇数，黑点为偶数，奇数之和 25，偶数之和 20。纵、横、斜相加皆 15，共 45。刘氏认为此数合于大衍之数 and 天地之数五十，减去五为隐而不显。



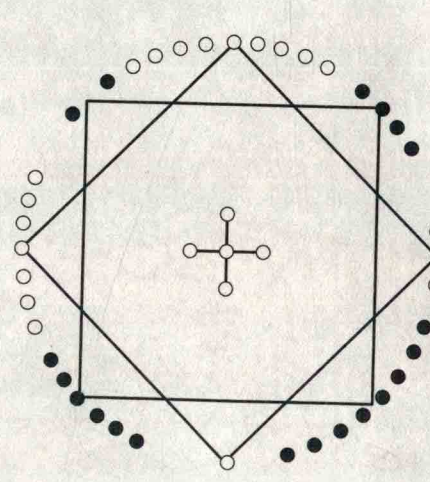
刘氏洛书

此图为刘牧所定的洛书五行生成图。他认为《洪范》中论五行的文字是洛书神龟所负之文。洛书体现了天地之数中阳奇和阴偶相配合的法则。刘牧的说法是对“天地之数”郑玄注和孔颖达疏的发展。



万氏河图

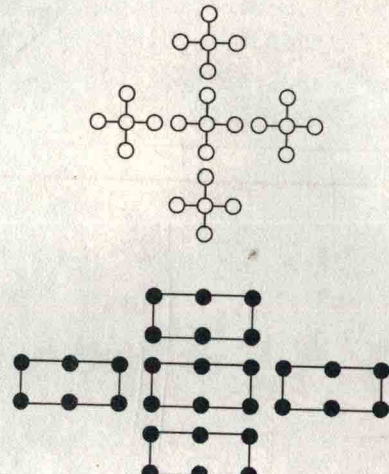
此图为清朝万年淳所定的外方内圆之河图图式。此图总数为五十五，皆为阳数。说明阴阳相抱，阳生于阴、阴统于阳之理，是对《周易》扶阳抑阴思想的发挥。



万氏洛书

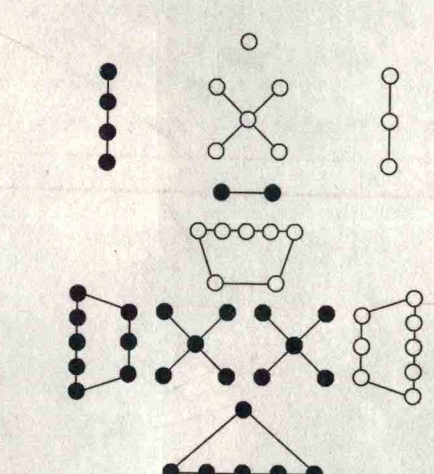
此图为万年淳所定外圆内方洛书图式。圆中黑白共四十数，圆布其外，奇数为一方，偶数为一方，仍然为河图之体。圆中藏方，洛书包裹河图之象，中五又有方中藏圆之妙。

河洛演绎图



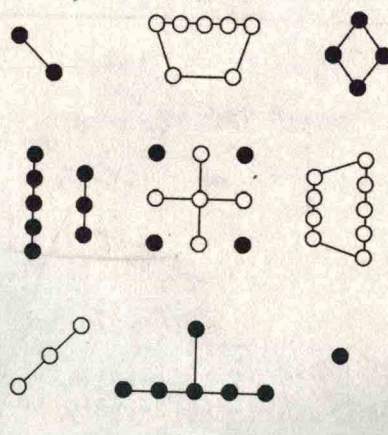
天地未合之数

此图为陈抟《龙图易》中“龙图三变”的第一变。上部分为天数，天数中于五，将奇数一三五七九相加为二十五，所以有五个五。下部分为地数，地数中于六，将偶数二四六八十相加为三十，所以有五个六。



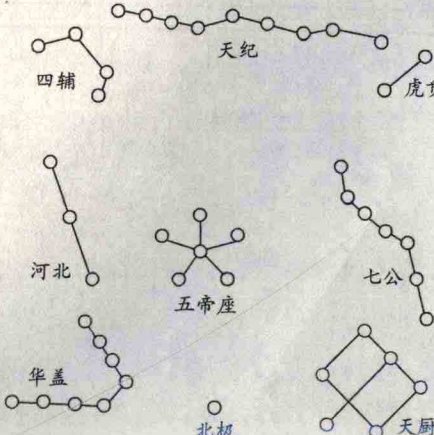
天地已合之数

此图为陈抟《龙图易》中“龙图三变”的第二变，图中“一二三四五”在上半部分，“六七八九十”在下半部分，五和十在每部分的中心。此图变完后，便得到“龙图三变图”，也就是人们至今公认之河图。



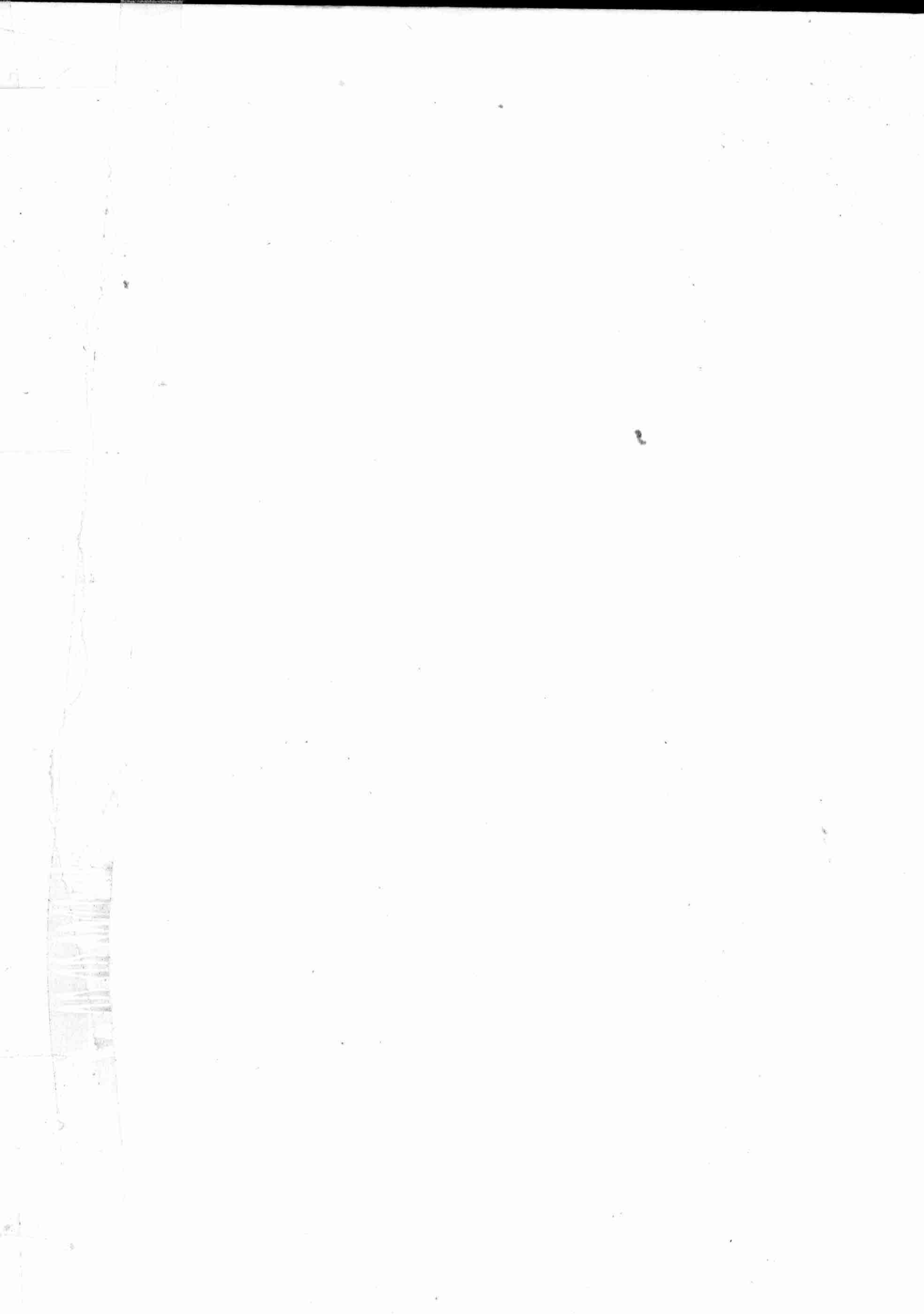
洛书交午之象

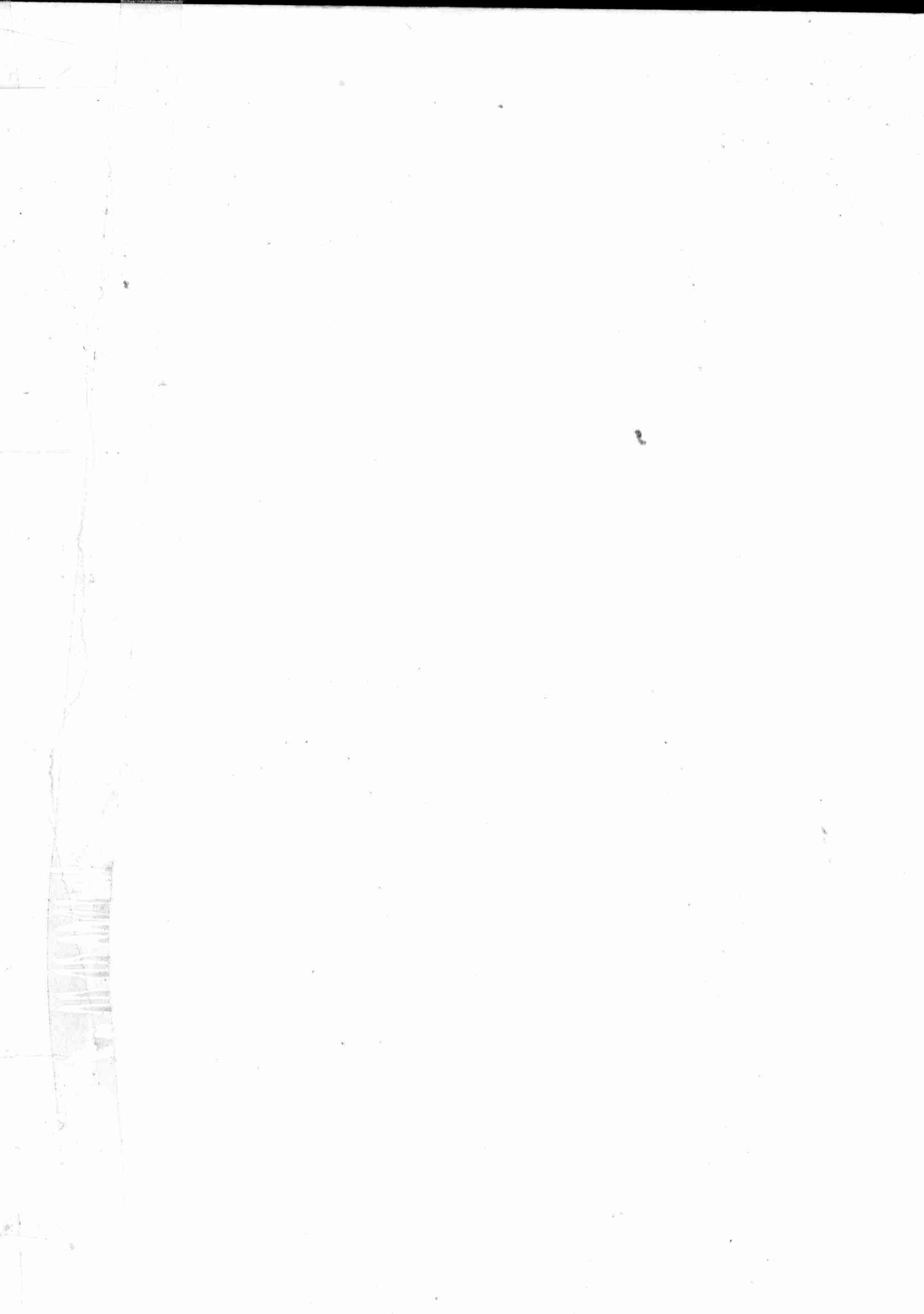
古人以乾配六、坤配七、坎配八、离配九，它们居于“四正”之位，又以艮配一、兑配二、震配三、巽配四，它们位于四隅之位。察八卦的分、合、进、退、交、重、动、静，称其为“交午之象”。

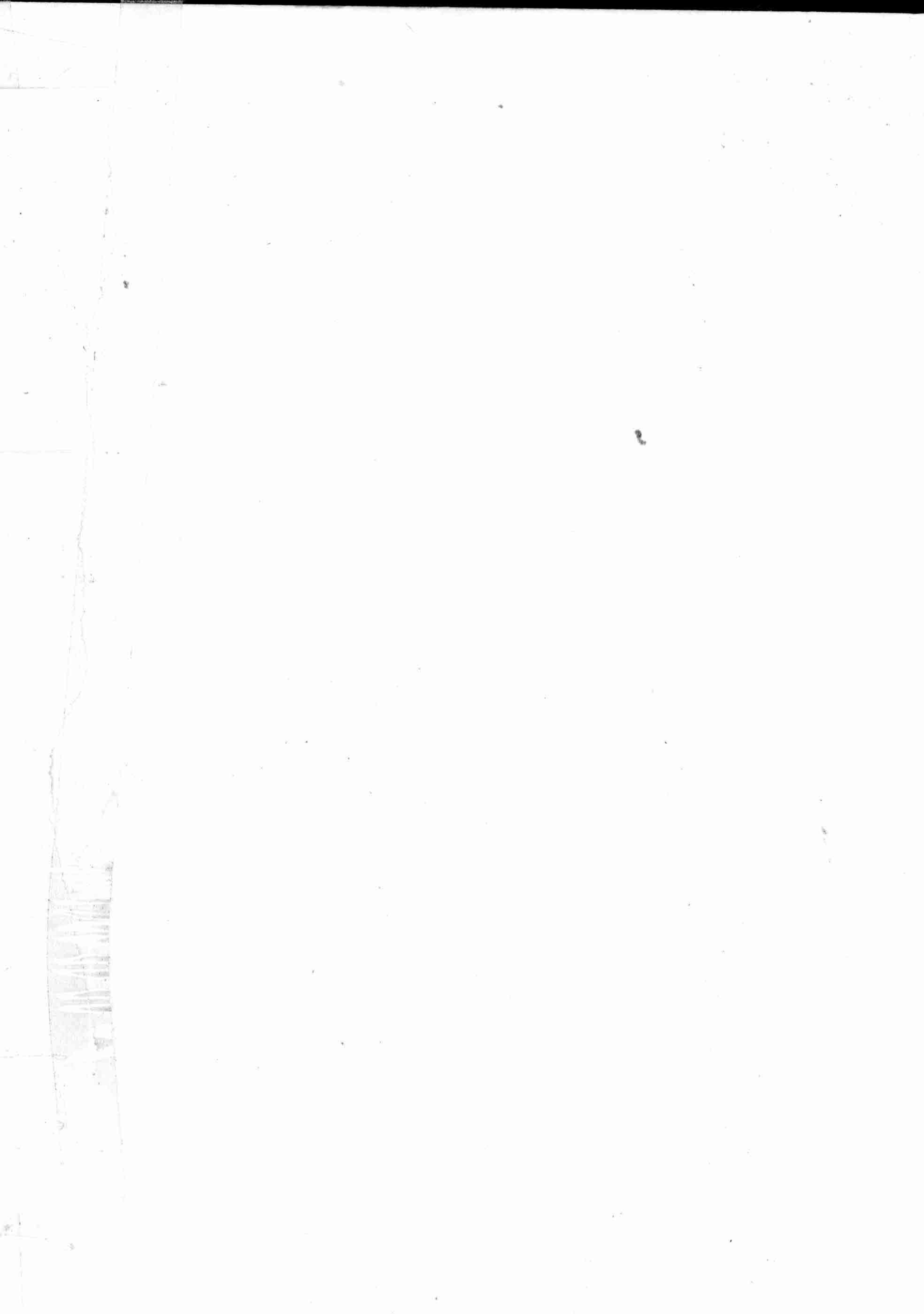


洛书九星图

古人认为河图洛书是星象图。中宫五帝座为帝星之座；北极星恒居北方，上方为天纪九星，正东为河北三星，正西为七公七星，左上为四辅四星，右上为虎贲二星，左下为华盖八星，右下为天厨六星。







以现代手法诠释易学第一神数

· 筮卦一策学易

图
解

河图洛书 河洛真数

不可不知的命运数理密码



编者序

易学第一神数

《易经》是经典中的经典、哲学中的哲学、智慧中的智慧，被称为“群经之首、大道之源”。《易经》全文只有不到三万字，如果把它的价值和历史地位当做分子，把三万字当做分母，商数当做每个字的含金量，那么世界历史上没有能与其媲美的著作。

《易经》如此神圣，它有没有一个总的源头呢？有，那就是河图和洛书。河图洛书的历史非常久远，在上古时期它们就成为帝王的宝物。

据传说，伏羲是我国最古老的“三皇”之一。在神话中，伏羲曾和女娲结合，因此而创造了人类。伏羲对日月星辰、季节气候、万物兴衰等都有深入的观察。不过，这些观察并没使他有所创建。一天，黄河中闪现了“龙马”，他突然发现自己处于一种强烈的震撼中，身心与大自然达到了一种莫名其妙的和谐状态，而龙马身上的图案与他观察万物时的心得暗合。伏羲因此而画出了“八卦”，龙马身上的图案就被称为“河图”。

另据传说，大禹时，洛阳附近的洛水中浮出神龟，背驮“洛书”献给大禹。大禹依此治水成功，遂划天下为九州。又依此定“九章大法”治理社会，流传下来收入《尚书》中，名为《洪范》。在中国历史中，大禹的功劳极其巨大，因为他治水以后，中国九州才开始以农业立国。而他成功治水的智慧就来自“洛书”的启示。《易经》和《洪范》两书在中华文化发展史上有着极其重要的地位，它们在哲学、政治学、军事学、伦理学、美学、文学等领域都产生了深远影响。而这一切都可以归功于河图洛书。

中外学者一致认为：河图洛书包罗万象，奥妙无穷，其小无内，其大无外，涵盖天、地、人。其中，河图推演出先天八卦，洛书推演出后天八卦。河洛二图旋转后产生了太极图。河图为体，洛书为用，它们与天文学相结合可以推算时令，服务于农业生产；与地理学相结合，产生了风水学；与人体的五脏六腑相结合，产生了中医学；与武术相结合，产生了太极拳；与《易经》相结合，可以推测人的命运吉凶……所以，研究河图洛书的意义非常重大。





可以说，河图洛书奠定了中华文化的根基，是中华民族原始文明的总源头，是中国先民智慧的最高成就。它们对中国乃至世界文化的发展有着深刻的影响。不过，有如此分量的经典只是两幅简单的数字图。而且，这两幅图一直埋藏在历史的深渊，直到宋朝才被易学界的一代宗师陈抟公之于世。另外，陈抟还根据河图洛书和人的生辰八字，发明了推命法“河洛数”，并由他的奇才弟子邵雍著述为《河洛理数》流传于世。清朝的《四库全书》将此书收入其中，题名为《河洛真数》。

本书以四库本《河洛真数》为底本，对原书进行了精心的编排，并插入大量图解，将原本复杂晦涩的理论以清晰的方式表达出来，方便读者从头来学河洛数的知识。

书中导读卷中包括《易经》的基本知识，并对《河洛真数》及其作者作了简单介绍。

卷一是《河洛真数》的核心理论，虽然个别概念的推导过程较为复杂，但通过本书的梳理后，已经脉络鲜明，条理清晰，可以让你只用一天的时间就能迅速掌握其概况。

卷二是《河洛真数》原书中对六十四卦卦辞爻辞的阐发，根据卷一的理论得出推断的前提之后，就可以对照此卷内容，以“查表”方式迅速得知吉凶。

卷三内容与卷二相似，以诗歌的形式从另一个角度阐述了六十四卦及其每卦六爻的吉凶情况。

卷四和卷五是流年卦和流月卦的表格，如果读者想知道自己在某年或某月的吉凶情况，可以通过查表迅速得到卦象，然后回到卷二和卷三中查找结果。

卷六是一个比较另类的吉凶速查表格，它的“速查”之处在于：不需要前面介绍的所有理论，只要知道某人的八字，就可以从此表格中立刻查到吉凶的断语。

由于资料和编者水平的局限，本书中难免有所疏漏，恳请广大读者批评指正，提出宝贵意见。

编者谨识

2009.12



目 录

《河洛真数》断语示例	I-4
凝聚中国古代智慧的河图与洛书.....	5-8
编者序：易学第一神数	10
目录	12
本书内容导航	22

导读卷 河洛概说：《易经》中的数

1. 河图洛书：《易经》之源	26
2. 《易经》：中国文化之源	30
3. 《易经》的内核：“天人合一”思想	34
4. 八卦与六十四卦：《易经》的骨架	38
5. 阴阳五行：易学的核心概念	44
6. 天干地支：经天纬地的符号体系	48
7. 《河洛真数》：易学第一神数	58
8. 陈抟：《河洛真数》的始创人	60
9. 邵雍：《河洛真数》的阐述者	64
10. 《河洛真数》的推导前提（一）：四柱排盘	68
11. 《河洛真数》的推导前提（二）：纳甲法	72

卷一 河洛数概说：由数定卦

1. 干支取数：天干地支的数字解读	76
2. 天地数：化卦的依据	78
3. 元堂爻：卦中的重点	82
4. 先天卦换后天卦：起大运的前提	88
5. 大运卦和流年卦：预测年运吉凶	90



6. 流月卦：预测每月吉凶.....	92
7. 流日卦：预测每日吉凶.....	93
8. 论天地二数：阴阳变幻的15种关系.....	94
9. 年柱吉凶看法：元气、反元气、得势.....	98
10. 是否得势的依据：六十四卦纳甲.....	100
11. 月柱吉凶看法：化工、反化工、得时.....	108
12. 日柱吉凶看法：得体.....	110
13. 元堂吉凶看法：爻位、应援、当位、众宗.....	112
14. 命运层次：富贵贫贱的三种看法.....	114
15. 五命得卦：五行与卦象的关系.....	116
16. 阴阳消长的细化：十二消息卦.....	118
17. 卦象立体：六十四卦简释.....	126

卷二 断辞一：六十四卦卦爻吉凶

1. ䷀ 乾卦：刚强进取.....	134
2. ䷁ 坤卦：柔顺辅佐.....	138
3. ䷂ 屯卦：艰难创始.....	142
4. ䷃ 蒙卦：启蒙教育.....	146
5. ䷄ 需卦：待机而动.....	150
6. ䷅ 讼卦：争斗诉讼.....	154
7. ䷆ 师卦：用兵之术.....	158
8. ䷇ 比卦：相助之法.....	162
9. ䷈ 小畜卦：以阴聚阳.....	166
10. ䷉ 履卦：慎行自保.....	170
11. ䷊ 泰卦：一片祥和.....	174
12. ䷋ 否卦：局面闭塞.....	178
13. ䷌ 同人卦：联合他人.....	182
14. ䷍ 大有卦：以德生财.....	186
15. ䷎ 谦卦：谦虚戒躁.....	190
16. ䷏ 豫卦：和乐安详.....	194
17. ䷐ 随卦：随从他人.....	198
18. ䷑ 蛊卦：除弊治乱.....	202



19.		临卦：领导管理	206
20.		观卦：观察学习	210
21.		噬嗑卦：以法惩恶	214
22.		贲卦：文饰美化	218
23.		剥卦：急流勇退	222
24.		复卦：螺旋上升	226
25.		无妄卦：切勿妄动	230
26.		大畜卦：修养品德	234
27.		颐卦：颐养之法	238
28.		大过卦：阳刚过度	242
29.		坎卦：身处险境	246
30.		离卦：顺从依附	250
31.		咸卦：情感交流	254
32.		恒卦：持之以恒	258
33.		遁卦：以退为进	262
34.		大壮卦：强大旺盛	266
35.		晋卦：稳步晋升	270
36.		明夷卦：光明熄灭	274
37.		家人卦：修身治家	278
38.		睽卦：背离分散	282
39.		蹇卦：险阻艰难	286
40.		解卦：消解艰难	290
41.		损卦：损下益上	294
42.		益卦：损上益下	298
43.		夬卦：果断除恶	302
44.		姤卦：相遇和合	306
45.		萃卦：会聚团结	310
46.		升卦：受到提携	314
47.		困卦：困乏艰难	318
48.		井卦：慎终如始	322
49.		革卦：适时变革	326
50.		鼎卦：除旧布新	330
51.		震卦：处变不惊	334



52. ䷋ 艮卦：当止则止.....	338
53. ䷴ 渐卦：循序渐进.....	342
54. ䷵ 归妹卦：混乱无序.....	346
55. ䷶ 丰卦：盛大亨通.....	350
56. ䷷ 旅卦：寄人篱下.....	354
57. ䷡ 巽卦：开拓进取.....	358
58. ䷹ 兑卦：相处和悦.....	362
59. ䷺ 涣卦：形散神聚.....	366
60. ䷻ 节卦：节制自律.....	370
61. ䷥ 中孚卦：诚信待人.....	374
62. ䷽ 小过卦：略有过失.....	378
63. ䷾ 既济卦：大功已成.....	382
64. ䷿ 未济卦：慎始慎终.....	386

卷三 断辞二：六十四卦卦爻诗断

1. 乾卦：乾分四德万方同.....	392
2. 坤卦：载万物承天则顺.....	394
3. 屯卦：逢屯好展经纶手.....	396
4. 蒙卦：阳气复来先报喜.....	398
5. 需卦：骑龙御马到仙宫.....	400
6. 讼卦：言防口舌易成功.....	402
7. 师卦：手持大节丈夫心.....	404
8. 比卦：彩凤移时万里游.....	406
9. 小畜卦：早亢云生满太虚.....	408
10. 履卦：居家必迁无忧患.....	410
11. 泰卦：千里张帆得便风.....	412
12. 否卦：天时未至且韬光.....	414
13. 同人卦：大川有利上青霄.....	416
14. 大有卦：贵人指引名利得.....	418
15. 谦卦：得安身处且优游.....	420
16. 豫卦：建猴逢旅月迁高.....	422
17. 随卦：名场利路两难谐.....	424