

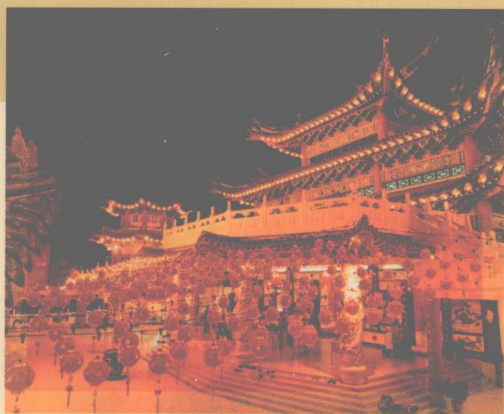
吴玲 / 总主编



21 世纪旅游专业系列规划教材

ERSHIYI SHIJI LUYOU ZHUANYE XILIE GUIHUA JIAOCAI

中国民俗与宗教



ZHONGGUO MINSU YU
ZONGJIAO

黄明亮 / 主 审
李光宇 / 主 编



NORTHEAST NORMAL UNIVERSITY PRESS
WWW.NENUP.COM

东北师范大学出版社

第 1 卷第 1 期

中国民俗与宗教

中国民俗与宗教

ZHONGGUO MINSU YU
ZONGJIAO

2017年1月

第 1 卷第 1 期

第 1 卷第 1 期



中国民俗与宗教

吴 玲 / 总主编



21 世纪旅游专业系列规划教材

ERSHIYI SHIJI LUYOU ZHUANYE XILIE GUIHUA JIAOCAI

中国民俗与宗教

ZHONGGUO MINSU YU ZONGJIAO

黄明亮 / 主 审 编
李光宇 / 主 编



NORTHEAST NORMAL UNIVERSITY PRESS
WWW.NENUP.COM

东北师范大学出版社
长 春

图书在版编目 (CIP) 数据

中国民俗与宗教/李光宇主编. —长春: 东北师范大学出版社, 2007. 12
ISBN 978 - 7 - 5602 - 5078 - 6

I. 中… II. 李… III. ①风俗习惯 - 中国②宗教 - 信仰 - 中国 IV. K892 B929.2

中国版本图书馆 CIP 数据核字 (2007) 第 189337 号

- 策划编辑: 杨占星
 责任编辑: 苏振禄 封面设计: 宋超
 责任校对: 闫长星 责任印制: 张允豪

东北师范大学出版社出版发行
长春市人民大街 5268 号 (邮政编码: 130024)

电话: 0431—85685389

传真: 0431—85685389

网址: <http://www.nenup.com>

电子函件: sdcbs@mail.jl.cn

东北师范大学出版社激光照排中心制版

吉林省吉育印业有限公司印刷

长春市经济技术开发区深圳街 935 号 (130033)

2008 年 4 月第 1 版 2008 年 4 月第 1 次印刷

幅面尺寸: 185mm×260mm 印张: 13.5 字数: 303 千

定价: 24.50 元

前 言

高职院校旅游管理专业培养的是高素质、高技能的复合型人才，学生就业面对的是旅游行业的职业岗位群，“厚基础、强能力、广适应”的人才培养目标要求学生既要学习旅游管理方面的基本知识和基本理论，还要学习传统文化知识。我国是历史悠久、民族众多的国家，在漫长的历史中，多样性的宗教信仰影响了我国各民族的民俗文化，而绚丽多姿的民俗文化和宗教文化是重要的旅游资源。《中国民俗与宗教》是为了厚重旅游管理学生的素质而专门编写的教材。

本书按总一分一总的体例编写，综述我国民俗的发展概况，分写不同的民俗物象，总写民俗与宗教的关系，体例新颖。通过对我国民俗学的发展，饮食民俗，服饰民俗，居住民俗，交通民俗，生产民俗，人生礼仪，岁时节日民俗，游艺民俗，宗教信仰民俗，民俗与宗教的关系等的分类介绍，为读者提供了较为系统的民俗宗教文化知识。本书结合民俗旅游，为读者展示了我国汉族及各民族各具特色的民俗，具有鲜明的民族性、丰富的知识性和较强的可读性。各民族民俗物象与旅游关系的密切与否是本书编写繁简依据的标准。课前导读、学习目标、课后小结和案例分析能帮助读者阅读理解，小知识能给读者阅读的乐趣。本书不仅可以作为旅游管理专业、饭店管理专业、旅游景区开发与管理专业、导游专业、旅游工艺品设计专业的教材，还可以作为一般读物丰富人们的民俗知识，为旅游者提供切实的帮助。

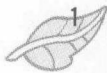
《中国民俗与宗教》编写分工如下：第一章、第十章、第十一章，李光宇（内蒙古商贸职业学院）；第二章，林凤（江西现代职业技术学院），第三章，林志萍（福建省宁德师范高等专科学校）；第四章，詹岚（福建省宁德师范高等专科学校）；第五章、第六章，李美秀（福建省宁德师范高等专科学校）；第七章，张光英（福建省宁德师范高等专科学校）；第八章、第九章，马向青（河南鹤壁职业技术学院）。此外，雷俊霞（郑州旅游职业学院）和盖陆祎（河北旅游职业学院）在本书的编写过程中也给予了很大帮助。本书由李光宇任主编。

本书由江西旅游商贸职业学院的吴玲主任任总主编，黄明亮任主审。

本书在编写过程中参考了不少教材和专著，得到了许多专家的大力支持，在此一并表示感谢。

由于编者水平有限，书中难免有疏漏之处，敬请专家、读者批评指正。

编 者



目 录

第一章 民俗概述	1
第一节 民俗与民俗学的发展.....	1
第二节 民俗的分类及其功能.....	3
第三节 民俗的形成原因.....	6
第四节 民俗的基本特征.....	8
第二章 饮食民俗	13
第一节 饮食民俗的形成	13
第二节 汉族饮食民俗	16
第三节 少数民族饮食民俗	21
第三章 服饰民俗	28
第一节 服饰的产生及作用	28
第二节 汉族服饰民俗	31
第三节 少数民族服饰民俗	40
第四章 居住民俗	52
第一节 居住民俗的形成及其文化内涵	52
第二节 汉族居住民俗	56
第三节 少数民族居住民俗	61
第五章 交通民俗	69
第一节 交通民俗的产生及表现形式	69
第二节 汉族交通民俗	71
第三节 少数民族交通民俗	77
第六章 生产民俗	85
第一节 生产民俗的产生及表现形式	85
第二节 汉族生产民俗	88
第三节 少数民族生产民俗	92



第七章 人生礼仪	101
第一节 人生礼仪的分类及功能.....	101
第二节 汉民族的人生礼仪民俗.....	103
第三节 少数民族的人生礼仪民俗.....	110
第四节 港澳台地区人生礼仪民俗.....	122
第八章 岁时节日民俗	124
第一节 岁时节日民俗的形成与发展.....	124
第二节 汉民族岁时节日民俗.....	129
第三节 少数民族岁时节日民俗.....	133
第九章 游艺民俗	144
第一节 游艺民俗的类型及特色.....	144
第二节 汉民族游艺民俗.....	147
第三节 少数民族游艺民俗.....	154
第十章 宗教信仰民俗	176
第一节 宗教信仰的产生发展及特征.....	176
第二节 汉民族宗教信仰民俗.....	181
第三节 少数民族宗教信仰民俗.....	183
第四节 港澳台地区宗教信仰民俗.....	191
第五节 世界三大宗教信仰.....	193
第十一章 民俗与宗教的关系	200
第一节 民俗与宗教的内在关系.....	200
第二节 民俗与宗教的异同.....	204
第三节 民俗宗教与旅游.....	205
参考文献	210



第一章 民俗概述

【课前导读】

《中国民俗与宗教》是旅游专业为培养复合型人才而开设的专业基础课，这个专业要求学生不仅要有旅游管理方面的基本理论和知识，还应该要有传统文化知识。民俗与宗教是我国各民族多元文化的结晶，也是重要的旅游资源。我们归纳总结这些民族文化的载体，编撰成这本《中国民俗与宗教》教材，就是要通过旅游专业的教学来弘扬民族的文化。本章内容是民俗概论，将介绍民俗的概念及民俗学的发展状况，并对民俗的分类、功能及其成因进行有序的介绍。读者通过学习本章的内容可了解民俗的基本理论。

【学习目标】

- ☞ 了解民俗的概念及民俗学的发展
- ☞ 了解民俗的分类、功能及其成因
- ☞ 掌握民俗的主要特征

第一节 民俗与民俗学的发展

一、民俗的定义

民俗即民间风俗，是广大民众创造和传承的文化现象。从民俗与人类的关系上看，民俗是人类的伴生物，它源于人类社会群体生活的需要，在特定的民族、时代和地域中形成、扩展和演变，为民众的日常生活服务。民俗一旦形成，就成为规范人们行为、语言和心理的一种基本力量。从民俗与文化的关系看，民俗是文化整体的重要组成部分，属于民间文化。

“民俗”一词作为专门学科术语，是对英文“FOLKLORE”的意译。这个词是英国学者汤姆斯于1846年创用的，他将萨克逊语的“FOLK”（民众、民间）和“LORE”（风俗、知识、学问）合成为一个新词，既指民间风俗现象，又指研究这门现象的学问。民间是指民众中间，它的主要组成部分是直接创造物质财富和精神财富的广大中、下层民众，对应于官方。风俗指人民群众在社会生活中世代传承、相沿成习的生活模式，它是一个社会群体在语言、行为和心理上的集体习惯。

“民俗”一词在我国学术界的使用是在20世纪初期。1927年广州中山大学创办《民俗》周刊，“民俗”便以一个固定的学术名词出现在我国学术界。此前，我国文献中没有“民俗”一词，更多的是“风俗”、“习惯”、“民风”等词汇。不过我国很早就有了像《礼记》、《诗经》等记载上古先民生活和生产习俗的文献。此后，我国的史书、地方志、文人



笔记中都记载了许多古代民俗资料。唐宋以后，出现了诸多专门记述民俗的专著，如宋代孟元老著的《东京梦华录》、陈元靓编的《岁时广记》；明代杨慎编的《古今风谣》、吕坤编的《四礼翼》；清朝陈庆丰著的《西石城风俗志》、崇宁安著的《满洲四礼集》、曹廷栋编的《婚礼通考》。这些专著为我们研究我国古代民俗提供了很有价值的参考资料。



山西乔家大院一景

二、民俗学的发展

真正意义的民俗学产生于19世纪中叶的西方。因此，民俗学是一门年轻的学科。在我国，民俗学就更为年轻，算来也不过是70多年的历史。“文革”结束后，民俗学得以恢复并迅速发展。1983年全国性的中国民俗学会在北京成立，标志着民俗学的繁荣发展。

民俗学是关于人们在日常的物质生活和精神生活中，通过语言和行为传承的各种民俗事象的学问。显然，民俗学的研究对象是各民族、各地区的民俗事象。纵观民俗学的学科发展过程，民俗学的研究对象和研究领域不断地发展变化与扩大。民俗学最初的研究领域主要是指口传的文学或者是传统的故事、咒语、谚语、谜语、歌谣、祷词等。显然，最初的研究对象和领域过分的狭窄和局限，之后这被科学和合理的文献民俗学研究取而代之，那就是民俗学研究的历史的领域。它主要是依靠文献资料，研究不同地区、不同民族风俗事象的历史状态，进而去认识历史本来的面貌。尽管民俗学历史领域的研究可以帮助我们现实中仍然传承的民俗追本溯源，但历史的领域的研究对象的着重点仍然是以民俗事象历史状态为主，这就忽视了民俗事象的现实性。因此，民俗学的研究领域由历史的领域转向了现在的领域。民俗学研究的现在的领域是指现在仍在民间传承的活生生的民俗事象。它要求我们把研究的立足点放在现实民俗资料的调查、收集、整理上。现在的民俗事象是丰富多彩的，研究领域也十分广泛。当民俗事象扩展到全部社会生活和文化领域时，民俗学的研究领域就被要求相应扩大。

在近代社会科学史上，民俗学产生得比较晚，但其研究领域广泛，研究对象和内容与文化人类学、社会学、民族学、历史学和宗教学有着密切的联系。曾在很长一段时间内，民俗学因被认为是上述学科的分支或附属学科而失去了独立性。实际上，民俗学是一门独立的学科，具有边缘学科的特点。因为其有自己确定的研究对象，即独立存在的民俗事象，而且民俗事象的产生有其独特的规律。因而，民俗学有自己独特的研究方法和操作程序。尽管如此，由于民俗学的研究内容涉及人类社会物质生活和精神生活的方方面面，民俗事象作为一种特殊的文化现象在其产生和发展过程中，历史与现实之间，不同民族与地区之间既有联系又有区别，因而对这些问题研究和关注，就使得民俗学在研究对象和内容上与上述诸学科存在部分重叠和交叉。因而在研究方法和理论上，民俗学必然要借助上述诸学科的一些方法和理论成果。所以说，民俗学是一门边缘学科或交叉学科。



四川藏族山寨

第二节 民俗的分类及其功能

一、民俗的分类

民俗是一个包罗万象的宝库，它的内容涉及广泛，并在不断的变化或扩展着。但是，民俗也有它自身独特的类型和构架。按民俗的内容划分，我们可将民俗划分为经济民俗、社会民俗、信仰民俗、游艺民俗。

（一）经济民俗

经济民俗是指人们在创造和消费物质财富过程中形成的民俗，主要包括生产民俗、商贸民俗、饮食民俗、服饰民俗、居住民俗、交通民俗等。

（二）社会民俗

社会民俗是指人们在特定条件下结成的社会关系的惯制。它所关涉的是从个人到家庭、家族、乡里、民族、国家乃至国际社会在结合、交往过程中使用并传承的集体行为方式，主要包括家庭乡里民俗、人际交往民俗、人生礼仪民俗、岁时节日民俗等。

（三）信仰民俗

信仰民俗是指在物质文化与制度文化基础上形成的有关意识形态方面的民俗，主要包括民间信仰、民间巫术、民间禁忌等。

（四）游艺民俗

游艺民俗指民间传统的文化娱乐活动，主要包括口头语言民俗、民间歌舞民俗、游戏竞技民俗等。

社会生活是一个整体，为民众生活服务的民俗也有其整体性与系统性。经济民俗、信仰民俗、社会民俗、游艺民俗四类民俗间存在着相互关联、相互制约与促进的有机联系，它们相互影响，并随着时代的发展不断变化。



二、民俗的功能

民俗的功能是指它在人类社会生活中的作用。民俗，从它的产生和其传承的历史来看，有着功利目的和实用价值。有些古老的民俗，经过代代传承延续，在人类社会的发展中起着承前启后的作用，在现代的物质文明和精神文明建设中，仍发挥着它巨大的作用。总体看来，民俗主要有五种功能，即教化功能、规范功能、娱乐功能、审美功能和维系功能。

（一）民俗的教化功能

民俗的教化功能是指民俗在个人行为过程中起到的教育和潜移默化的作用。人是社会集体成员之一，人的一生都生活在民俗中。人一出生，诞生礼仪为他拉开了人生第一道帷幕；接着，他从周围人群中学习语言，从称谓和交际礼节中理解人际关系；成年礼和婚礼，使他懂得一个成人对社会、家庭应承担的责任，教育他如何尊敬父母长辈和建立美滿

幸福的家庭；直到死去，特定的丧葬礼俗送他离开这个世界。具体的民俗活动不仅可以使人熟悉自己祖先创造的历史文化，培养人尊老爱幼、热情好客、大公无私、乐于助人等美德，而且由于潜移默化的作用，还可使人产生强烈的民族自豪感和爱国心。由此可见，模式文化的塑造是人类行为模式形成的主要原因。此外，民俗活动也往往将一些生产知识和生活知识寓于其中。

（二）民俗的规范功能

民俗的规范功能是指民俗对社会成员的行为方式所具有的约束和控制作用。在社会生活中，社会规范有四个层次：第一层次是法律，第二层次是纪律，第三层次是道德，第四层次是民俗。其中产生最早、约束最广的就是民俗文化中深层的规范。法律源于民俗，源于民俗中的“乡规民约”等习惯。因此，民俗是起源最早的一种社会规范。同时，民俗也是一种约束最广的行为规范。民俗文化不是法律，没有具体的刑法，但它总是以一种社会习惯的力量形式出现，就像一只无形的手，



黎族姑娘独特的装束

无声地支配和调节人们的行动。人类的社会生活都自觉地遵从民俗文化的命令。可以说，人类社会中的一切都在不知不觉中受到民俗文化的影响和制约。

（三）民俗的娱乐功能

民俗的娱乐功能是指民俗对社会成员心理起到的产生快乐和愉悦的调剂作用。人类创造民俗，目的是为了享用它。广大民众在生活中既有紧张的劳作，也有通过参与和欣赏民俗活动，以休息和放松的方式调剂精神，享受劳动成果的娱乐活动。民俗文化中的“娱乐”有着极其丰富的内容，它包括民间歌舞、民间游戏、民间竞技和民间杂艺等内容，又称为游艺民俗。游艺民俗是民俗旅游中被利用最多的一种资源，因为它是人文利用资源中最富观赏性、最具参与性、最有娱乐性的一种。游艺民俗旅游的展开使民俗旅游更显多姿多彩。各民族的民俗文化是各族人民的智慧结晶，供人民群众享受和利用。所以在众多的民俗事象中，传承于民间的大部分民俗活动都带有极其浓厚的娱乐性质，如苗族的芦笙节、斗马节，侗族的花炮节、多耶舞，瑶族的盘王节、“上刀山、下火海”，壮族的三月三，娱乐成分都很浓。这些活动可以增加旅游者的情趣，调剂其生活，开阔其视野，陶冶其情操，提高其审美能力，提高其文化素养，所以备受游人青睐。

（四）民俗的审美功能

民俗的娱乐功能和民俗的审美功能是紧密相连的。历史告诉我们，美在民间。民俗文化中的某些门类的内容几乎都是以审美功能为主。如神像、供品、年画、婚嫁用品，从某些意义上说，都是以审美功能为主的艺术形式。民俗工艺与民间造物，包括民间建筑、民间服饰、民间工艺美术、民间工具，都自然流露着纯真质朴之美。民俗审美不仅是人们对美的外部形态的感知，还包括由感知到想象、理解、再创造的过程，即通过民俗的感知而悦耳悦目，美其目而悦其心，最后达到悦神悦意的精神境界。民俗旅游的开展给旅游者提供了感受和体验民俗审美文化的良好机会。以参与和体验民俗为主要内容的民俗文化旅游审美活动常常使旅游者获得终生难忘的审美感受。





彝族节日

民俗旅游资源具有较高的审美价值，如鼓楼、风雨桥、壮锦、绣球、瑶族蜡染、各民族音乐歌舞，都是以民族的审美标准创造出来的，具有审美性，即审美价值。这是民俗旅游资源的魅力所在，是民俗旅游资源开发的着力点。民俗旅游资源开发的审美观应立足于其自身的特色，即真、古、奇。“真”是真实自然，“古”是古朴原始，“奇”是奇异独特。这些都是个性，也就是美。

（五）民俗的维系功能

民俗的维系功能是指民俗能统一人们的行为与思想，使社会成员保持向心力和凝聚力。在社会生活的世代交替中，民俗作为一种传承文化代代相传，保持着社会的连续性和稳定性。民俗文化的作用就是根据特定的历史、地理、文化条件，将群体选择的某一种行为方式予以肯定，使其成为一种标准的行为模式，从而统一大家的行动，维系社会生活有规则地进行。除了统一群体的行为之外，民俗文化同时还维系着群体的心理过程：社会成员从同一类型或模式的文化环境中得到教化，形成相同或者相似的思维方式和价值观念。这种共同的民俗心理形成了强大的凝聚力和向心力，使人们与他们的民俗文化共存亡。民俗是人们认同自己所属集团的标志。世界各地的华侨虽然身处异地，但他们通过讲汉语，吃中餐，过中国传统的节日等方式，认同自己的民族。山西省临汾地区农民表演“威风锣鼓”时，那成百人上下挥舞的手臂，雄壮的步伐，震耳欲聋的鼓声和着气势恢弘的节奏和鼓手们豪迈雄壮的呼声，会使你不由自主地受到感染，热血沸腾，并在心头油然升起民族自豪感与时代责任感。而这民族感情中蕴含了一种自史前人类社会组织就珍重的集体意识——认同心理。

【小资料】

民俗是一种文化，是社会共同体在劳动中自发形成的一种文化形式，也可分为以下四类。

1. 物质民俗：①居住；②服饰；③饮食；④生产；⑤交通；⑥交易。
2. 社会民俗：①家族、亲族；②村落；③各种社会职业集团；④人生礼仪式（诞生、婚姻、丧葬）；⑤岁时习俗。

3. 口承语言民俗：①神话、传说、故事；②歌谣、叙事诗；③谚语、谜语；④民间艺术。

4. 精神民俗：①巫术；②宗教；③信仰；④禁忌；⑤道德、礼仪；⑥民间游艺。

第三节 民俗的形成原因

民俗来源于生活。任何一个地区，一个民族民俗的产生和发展都是在历史的发展过程中，由劳动群众创造并与人们社会生活密切相关的社会文化相维系的。因而，民俗事象的产生与人们社会生活中政治、经济、文化、宗教、语言、地域等诸多方面的因素有直接因果关系。



一、经济的原因

民俗作为一种文化事象，它的产生发展总是受经济基础和社会生产力发展的制约。也就是说，民俗产生于与之相应的经济基础及其相应的生产力发展水平之上。这正是马克思主义的一个基本观点：经济基础决定上层建筑，尽管上层建筑中的意识形态具有独立性，但最终还是要决定于经济基础。

马克思主义强调“物质生活的生产方式决定着社会生活、政治生活及精神生活的一般过程”，一切社会的性质和结构都是由占统治地位的生产方式决定的。因此，必须从物质生活条件中去探求各种社会思想、观点以及习俗惯制形成的根源。应当认识到，在物质生活条件的体系当中，物质资料的生产是决定社会民俗构造及其发展的力量。比如，神话传说中的英雄们往往被赋予超自然的力量和非凡的智慧。其实，这与当时生产力水平低下，人们对自然界和社会生活的种种变化等不能理解有关。这些神话一经产生，靠口传笔录流传下来便成为一种民俗。人类处于使用石器的时代，对于石的崇拜产生了许多思考，这些思考标志的原始信仰正是那个时代人们的民俗特征；人类使用了先进的铁器后，原来的石崇拜退居次要地位。人类本身的民俗特征随先进工具的产生有所改变，不论这种改变是以怎样的方式或速度进行的，改变是必然的。还有很多民俗是在经济生产活动中直接产生的。这些民俗既包含有人们对丰收的喜庆，也包含着农（牧）闲期间人们休整娱乐的安排。比如，蒙古族的那达慕一般在农历七月至八月间举行。此时草原上水草丰美，牧民最繁忙的接羔保育等活计结束，一年收获已经奠定，下一年的准备工作还未开始。因此，人们开始组织那达慕，举行传统的赛马、射箭、摔跤等娱乐活动。不难看出，经济生活对民俗的发展与改变起着重要作用。

二、政治的原因

民俗尽管是一种具有广泛群众基础的民间习俗。但是作为一种社会文化，民俗必然受到当时的政治和阶级的影响。历代统治阶级和统治者为了达到治理国家、统治人民的目的，一方面利用落后的民俗愚弄人民，另一方面用政治的手段提倡或改变原有民俗。所

以，政治对民俗的影响是直接的。我国是一个封建社会延续了几千年的多民族国家，封建的统治对我国民俗的发展曾产生过巨大的影响。统治者总是通过各种渠道和手段将民间原有的风俗加以改造，并将其纳入统治阶级思想的范畴。受封建政治影响，我国相当一部分民俗带有浓厚的封建迷信色彩，在婚丧嫁娶、人生仪礼、信仰禁忌等方面，无不有封建迷信的色彩。随着历史的发展，时代的变迁，相当部分的民俗已失去了其原来具有的封建迷信或封建政治的色彩和内涵，变成了一种相沿成习的新的民俗。比如，旗袍是清军入关后，全国统一的一种服装样式。但随着时代的发展，经过不断的改变式样，它以能够衬托出女性优美的线条深得新时代女性的青睐。这起初带有一种征服者强迫和驾驭象征意义的服饰，现已不再有其当初的政治色彩，取而代之的是新的内涵。

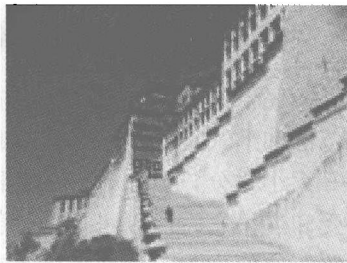


旗袍

这幅照片反映了上世纪三十年代都市女性的服饰特点

三、宗教的原因

在现实生活中，许多民俗和宗教有直接的关系。或者说，有些民俗就是由原来的宗教仪式演变而来的。宗教分为原始宗教和现代宗教，这两种宗教都对民俗产生了深远的影响。原始宗教在其产生和发展中经历了自然崇拜、图腾崇拜和祖先崇拜的过程。原始宗教从根本上说是人类童年时代与自然界抗争的产物。自然界的风雨雷电，人类的生老病死，人们无法对其作出科学的解释，只能凭直观和想象的思维，对这些周围发生过或发生着的事物进行人格化的解释。认为世界上的每一种事物都存在着“灵魂”的观念，使人们普遍产生一种畏惧的心态，于是产生各种崇拜。其中，许多崇拜的仪式或程序代代相沿，流传下来，便形成了一种特定的民俗事象。比如，狩猎民族认为一切野兽都属山神所有，在狩猎中之所以能够猎得野兽并不是猎技的高明，而是由于山神的恩赐，所以他们崇拜山神。农耕民族对土地神的崇拜也基于这种认识。汉族的传统节日，如元宵节、清明节、端午节、中秋节、腊八节，都源于古代的祭祀活动，并靠行为和口头传承，沿袭至今。宗教对民俗的影响也是多方面的。它不仅影响着人们的生活习俗，而且深入人们的精神世界。比如，佛教不仅影响佛教徒的生活，而且对我国许多民族的民俗产生影响，西双版纳傣族和藏族物质的生活和精神诸多方面的习俗的形成就分别受到了小乘佛教和喇嘛教的影响。



布达拉宫

四、地域的原因

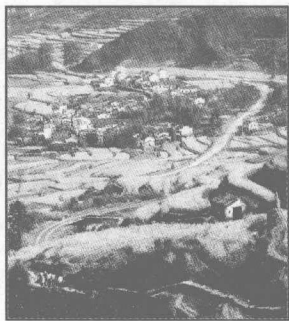
人类社会的历史总是在一定时间和空间中延续和展开的。其中空间因素就是指人类活动和生活的地域及其所处的自然环境和人文环境。这种特定的地域环境既是人类生存和发展的地理空间，又是人类生活和生产所需的物资基础。因而，特定地域的山川地貌、生态气候就决定了人们的生产方式、生活习惯以及性格特征。可以说，有什么样的地域环境，就会形成什么样的民俗。特别是在古代，由于社会生产力水平的低下，交通不便利，这种

决定作用特别明显。不同地域形成和遵循的民俗往往不同，甚至有的差异很大。比如在居住、服饰、饮食、婚姻、丧葬、工艺、交通等民俗方面，我国北方的牧业民族和南方的农业民族是不同的。就居住而言，北方的游牧民族，由于客观的生产方式所决定，放牧生活必须“逐水草而徙”，所以他们至今还居住在容易搬迁的“蒙古包”里，而南方的农业民族由于所在地区多雨潮湿，住的是通风舒适的“吊脚木楼”。“百里不同风，千里不同俗”讲的就是这个道理。

五、语言的原因

语言是人们交流思想感情的工具，也是民俗传承的工具。各民族使用的语言无论是语音系统，还是独特的语法，都蕴藏着本民族特有的能够表达思想感情的丰富的内涵和相关的历史渊源。从这个意义上讲，语言本身就是民俗事象之一。所以，民俗学离不开语言，离不开对语言的研究。比如，很少数民族都有用借喻的表述方式赞美或鼓励年轻人的习俗，如夸耀会唱歌（跳舞）的人，往往形容其为像百灵（或孔雀）一样，赞美小伙子时则会形容他像虎或豹子一样。

语言除了交流思想感情之外，有时对社会和人生有特别重要的意义。比如，日常生活中的咒语、禁语、敬语等，由于包涵特别的内涵，是不能随便说着玩的。这不仅本身就是特殊的民俗，还会产生许多新的民俗事象。



山区的农耕特色

第四节 民俗的基本特征

一、民俗的社会性和集体性

民俗的社会性是指人们在共同的生活形成和约定的风俗习惯。这种习惯尽管在表现范围和形式上有全国性的、地域性的，甚至是村寨性的，或者是有民族性的、宗教性的等等大小之分，但它有一个共同的特点，就是有广泛的群众基础，即有一定的群众或人群接受和遵循它。所以民俗的社会性实际上就是指群众性，即有群众的参与和群众的认同。由此，这便成为一种在范围上或大或小的社会化倾向。

民俗的集体性是指民俗在产生、流传过程中表现出来的基本特征，这也是民俗的本质特征。民俗是集体智慧的结晶。首先，民俗是集体创造的。也有的民俗是先由集体中的个人创造，经集体的认可或加工而形成的。其次，民俗的流传、完善和创新是依靠集体的行为来完成的。有了集体的创造，同时有了集体世代的传承和完善，才有可能形成丰富多彩的民俗文化和人文景观。集体性体现了民俗的整体意识，也决定了民俗的价值取向，这是民俗的生命力所在，如各地婚俗体现的地域文化特征体现的就是当地民族的整体民俗意识。

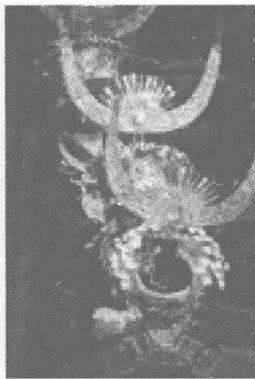


达斡尔族人家



二、民俗的类型性和模式性

民俗的类型性和模式性是指诸多民俗事象依据其本身的共同特征形成的种类。这种模式性是人们共同遵守的标准和约定俗成的行为方式，与上层文化的个性化、独创性有所不同。因为民俗是由民众创造、传承和享用的，因而一般缺少个性，而表现为一种类型、模式，这是极自然的。我们知道，在叙事性作品——民间故事的研究中，学者们常常把情节基本相同的、并在各地反复出现的故事归为某一种类型，并用“母题”索引的方式，将同一类故事的结构简单浓缩为某种模式，如“灰姑娘型”、“狼外婆型”、“机智人物型”、“地主长工型”。在一般民俗事象中，我们也可以寻找到某种类型和模式。民俗一旦形成，大都具有相对的稳定性，并在稳定的发展中，形成一定的标准化模式，并按着这一模式代代相传。



银头饰

三、民俗的稳定性与变异性

民俗事象在其发展过程中一般总是按照一个基本的模式或一个规范的形式相传，并随着人们的生产和生活方式的稳定相对地固定下来，成为人们日常生活的一部分，这就是民俗的相对稳定性。各族各地的民俗总是从先辈那里传承而来的。随着岁月的流逝，某一民俗尽管在内容或形式上有所变化，但其基本的模式和遵循的原则是不会有本质上的改变的。比如，过春节是我国各族各地的习俗，尽管各地对春节的来历有不同的解释和讲究，但有两点是共同的，即一是春节的时间必然是年末，二是春节所有活动的中心内容都是祝福来年“五谷丰登”、“吉祥如意”。稳定性取决于经济基础和与之相适应的意识形态。中国经过无数次的社会变革和改朝换代，其中有些民俗随着经济基础的消失、生活方式的改变而自然消亡，有些民俗则经过某些完善和补充，一直传承到现在。中国的一些传统习俗，如春节贴春联，元宵节吃元宵，清明节扫墓，端午节吃粽子，中元节放河灯，中秋节赏月，重阳节登高求寿，腊八节吃腊八粥，在先秦两汉时就已经定型，并一直传承至今。这正说明了民俗文化遗产上的稳定特征。

民俗的变异性是指民俗事象在流传过程中，由于受诸多因素的影响而产生的内容和形式上的变化。这种变化是民俗向前发展的驱动力。正是有了这种变化，民俗的文化内涵才变得丰富多彩。民俗是靠集体创造，靠语言和行为传承和播布的文化现象，它受地域环境、生产方式和生活方式的影响。随着不同地域、不同民族文化交往的加强，其原来的风貌很难保持不发生变化。这就决定了民俗总是处于不断的变化状态之中。变异实际上是民俗文化的自身调整。存在于现实生活中的种种民俗事象大都是古代民俗变异传承的结果。从这一意义上讲，变异是民俗文化遗产和发展的内在动力。



瑶族山寨

四、民俗的传承性和播布性

在时间上的传承性和在空间上的播布性是民俗的又一大特征。所谓民俗的传承性，是

指民俗纵向的连续性，所谓民俗的播布性是指民俗横向的展拓性。

民俗的传承性体现了某一民俗的历史发展，主要表现为内容和形式的连续性和稳定性。历史和现实中的人们对祖先遗留下来的东西，包括民俗，一般是不会轻易放弃的，并且总是要千方百计地将它一代一代流传下去。一个人从降生到成年，都是处于周围民俗事象对他的浸染和熏陶之中，他自己也总是处处模仿。这种潜移默化的熏陶和影响，使他成年后又主动地、有目的地去影响他的下一代。代代相沿的结果使民俗绵延相继。因而，许多产生很早的民俗在它漫长的流传过程中，也许会经历十分复杂的变化，但其核心和“母体”部分则仍然保留着，而且形成了一种比较固定的模式。民俗是一种历史文化的积累。这种文化积累是在人类社会发展中逐步形成的，是靠人们代代相传延续的。因而民俗会随着人类历史的不断发展而绵延不断。民俗一旦产生，得到社会的承认，就有很强的稳固性，它约束着人们的行动和意识，并经久不衰地为人们所承袭。



摩梭人的“走婚”

民俗播布是一种民俗文化的传播，它体现了民俗前后左右的空间伸展，即某一民俗一旦产生，得到社会的承认，就会很快在民间广为传播。有些民俗产生于特定的区域，但当其得到社会的认可后，就会超过其区域向四周的空间拓展和扩散。民俗就其传播方法来讲，主要有两种。其一，民族迁徙。在历史上，由于战争或其他原因，民族的迁徙是经常性的。大规模的民族迁徙，不仅是人员流动的过程，也是文化，特别是民俗的植入和扩散的过程。久而久之，原有的居民就会接受新植入的民俗，从而形成新民俗并为大家共同认可。即便是现在，也很容易看到这种民俗播布的结果。例如，内蒙古满洲里是一个边贸旅游小城，因其与俄罗斯接壤，每年要接待几十万的出入境旅游者。这些旅游者虽然停留的时间不长，但是多年大批量旅游人口的流入，使当地的各民族民俗文化与俄罗斯文化相交融，从而形成了这座小城独具的魅力。其二，由于采借方式而造成某一民俗向不同的地区和民族扩散。这种传播方式在平静的、日常的交往中进行。在民俗传播中也是较为普遍的。民俗在向不同地域或民族传播时，它的形态可能有许多变化，这种变化是正常的，也是符合民俗发展规律的。改革开放以来，旅游使人口大量流动，使得有价值和有意义的西方民俗文化被借用到中国，如肯德基、麦当劳等西方饮食文化传入中国后，迅速被中国的大中城市市民所接受，并加入了中餐文化的内容。



纳西族女性服饰

五、民俗的民族性与地域性

民俗是民族的一个重要标志，是民族构成的一个要素，每个民族都有它自己独有的民俗。这里所说的民族性有两方面的含义：一是指同一类民俗事象在不同的民族中产生不同的表现形式；二是指不同的民族由于各自的历史条件、地理条件和经济条件的不同而产生的区别于其他民族的独特民俗，如云南是我国少数民族数量最多的省份，但各少数民族的特点鲜明，异彩纷呈。

地方性是民俗在空间上显示出的特征，这种特征也可以叫做地理特征和乡土气息。俗