

西

WANG JIANGUO

2004海平线绘画·雕塑联展艺术家丛书
主编：张培础
上海大学出版社

王建国

海

海平线·鲍 莺·HAI PING XIAN
丁蓓莉·海平线·HAI PING XIAN
汪家芳·海平线·HAI PING XIAN
海平线·王 恬·HAI PING XIAN
张渭人·海平线·HAI PING XIAN
海平线·陆春涛·HAI PING XIAN
张黎星·海平线·HAI PING XIAN
海平线·曹 铃·HAI PING XIAN

海平线·施晓颀·HAI PING XIAN
海平线·金 焰·HAI PING XIAN
丁 设·海平线·HAI PING XIAN
海平线·金晶石·HAI PING XIAN
王煜宏·海平线·HAI PING XIAN
阴 佳·海平线·HAI PING XIAN
海平线·胡伟达·HAI PING XIAN
韦 康·海平线·HAI PING XIAN
海平线·杨继德·HAI PING XIAN
胡亚强·海平线·HAI PING XIAN
海平线·何珏颖·HAI PING XIAN
廖志豪·海平线·HAI PING XIAN

平

海平线·张 平·HAI PING XIAN
海平线·沈有福·HAI PING XIAN
海平线·王建国·HAI PING XIAN
王文栋·海平线·HAI PING XIAN
海平线·鲍 莺·HAI PING XIAN
丁蓓莉·海平线·HAI PING XIAN
汪家芳·海平线·HAI PING XIAN
海平线·王 恬·HAI PING XIAN
张渭人·海平线·HAI PING XIAN
海平线·陆春涛·HAI PING XIAN
张黎星·海平线·HAI PING XIAN
海平线·曹 铃·HAI PING XIAN

线

王 漪·海平线·HAI PING XIAN
海平线·施晓颀·HAI PING XIAN
海平线·金 焰·HAI PING XIAN
海平线·金晶石·HAI PING XIAN
王煜宏·海平线·HAI PING XIAN
阴 佳·海平线·HAI PING XIAN
海平线·胡伟达·HAI PING XIAN
韦 康·海平线·HAI PING XIAN
海平线·杨继德·HAI PING XIAN
胡亚强·海平线·HAI PING XIAN
海平线·何珏颖·HAI PING XIAN
廖志豪·海平线·HAI PING XIAN

图书在版编目(CIP)数据

海平线 / 张培础主编. —上海: 上海大学出版社,

2005.1

(2004海平线绘画雕塑联展艺术家丛书)

ISBN 7-81058-716-1

I.海... II.张... III. ①绘画—作品集—中国—现代

②雕塑—作品集—中国—现代 IV.J121

中国版本图书馆 CIP 核字(2004)第 126719 号

展览主办: 上海市美术家协会

上海明圆文化艺术中心

丛书策划: 陈琪 张培础 黄阿忠

主 编: 张培础

执行编辑: 陈琪 黄阿忠

责任编辑: 柯国富

装帧设计: 严海忠

2004海平线
绘画雕塑联展
艺术家丛书
主编 张培础

上海美术家协会第十届海平线参展艺术家
鲍 莺
丁蓓莉
汪家芳
王 恬
张渭人
陆春涛
张黎星
曹 铃
王 漪
施晓颀
余 石
金 焰
丁 设
金晶石
王煜宏
阴 佳
胡伟达
韦 康
杨继德
胡亚强
何钰颖
廖志豪
张 平
林 清
沈有福
刘秀兰
王建国
王文栋

海平线

张培础 主编

出版发行: 上海大学出版社

社址: 上海市上大路99号

邮编: 200436

网址: www.shangdapress.com

发行热线: 66135110

出版人: 姚铁军

制版印刷: 上海斯文制版印刷有限公司

经销: 各地新华书店

开本: 787 × 1092 1/12

印张: 37.5

版次: 2005年1月第1版

印次: 2005年1月第1次印刷

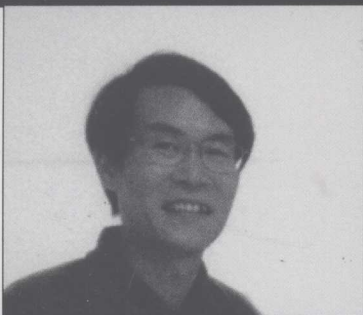
书号: ISBN 7-81058-716/J·068

丛书全套共28册

总定价: 420.00元 (本册定价: 15.00元)

王建国

海平线参展艺术家



王建国，1961年生于上海，1989年毕业于上海大学美术学院雕塑系，1990年在上海大学美术学院雕塑系任教至今。主要作品有：1999年第九届全国美术大展，1999年二人木雕展；2000年上海美术馆落成邀请展；2001年互视——上海现代艺术展，2001年二人作品展；2002年上海美术作品大展，2002年雕塑纵览，2002年“形而上”抽象艺术大展；2003年上海国际雕塑大展，韩·中雕塑交流展；2004年第十届全国美术大展，中·韩雕塑交流展，全国城市雕塑展，上海抽象艺术大展。

序

■ 朱国荣 / 文

上海市美术家协会副主席、秘书长

“海平线”已经第十届了，她即将走入第二十个年头。回想1986年首届“海平线”举办之初，上海美协引领了一批中青年美术家开拓创新，鼓励建立个人艺术风格，这在当时是要有点担风险精神的。“海平线”以发掘、培养中青年艺术家为主旨，每两年举办一届，在当时国内还没有叫响“双年展”这个词时，是有点领先一步之举的。“海平线”怀着海纳百川、融会中西的宽容胸怀，对上海崭露头角中青年美术家、对从上海走出国门的美术家、对外省市来沪的优秀美术人才，始终给予热切的关注。

现在，“海平线”已成为上海美协的一个品牌。这个品牌的确立，是因为她在上海美术界是一位善于相马的“伯乐”。首届“海平线”的参展者，如今已是当今上海画坛最富有影响力的实力派人物，旅居在海外的也是颇有建树。这个品牌的确立，又在于她是用高水平的作品来夯实的。每一届“海平线”的参展者都把她作为显示自己艺术风格的一次极为珍贵的机会，有多少画家正是通过“海平线”走向成熟。所以每一届“海平线”的参展者都把这看成是一种荣誉、一种鞭策。同样，每一届“海平线”的展出，也都会引起舆论和观众的关注，用观者如潮来形容“海平线”的开幕盛况是绝不过分的。这个品牌的确立，还在于创作与理论的比翼双飞，她为美术家和理论家的对话、交流、探讨搭建了一个完全平等的平台。这个品牌的确立，更因为她始终是富有创新精神的。从第二届“海平线”起，绘画联

展扩大为绘画、雕塑联展。从第五届起，美协筹集资金将过去的简易小册子改出为十二开本的画册。第七届“海平线”在展出后，又走出美术馆，到宝钢作第二次展出，之后又走进画廊，尝试对市场的介入。从第八届起，引入策划人机制，并且突破了非美协会员不能参加的限制，拓宽了发现人才、选拔人才、培养人才的视野，使得“海平线”更为青春焕发、生机勃勃。“海平线”的一系列改革创新，目的在于振兴海上画坛，让后浪推前浪，涌向那无垠的天边。

在这第十届“海平线”上，美协照例为参展者出版一本画册，但参展的28位作者感觉“意犹未尽”，决定每人再出版一本集子，合成一套，让读者更全面地了解自己，更广泛地感受第十届“海平线”潜力。这套集子的完成，是每一位作者辛勤创作的体现，也是作者与美协、出版社共同努力的结果，其中有着许多甚为动人的故事。

我曾经为第三届和第五届“海平线”撰文，现在为第十届“海平线”作序，甚为兴奋，这说明“海平线”还在延伸。在此祝愿第十届“海平线”参展的28位作者艺术有成，祝愿“海平线”永远承载着希望、承载着未来。

长大了的树

——王建国木雕艺术印象

■ 李超/文



王建国是一位独特的玩“木”者。而他对于“木”，有一种朴实的称谓——“长大了的树”。

这些“长大了的树”，在他的工作室获得了新的土壤和氛围。他曾经邀请我们几位同事参观他的木雕艺术，并且将一些艺术札记交给我以作交流。人们会渐渐理解他对于这些“长大了的树”的深情，同时身临其境于他的艺术作品之间，感受着他的这些关于木头的箴言。他的语言就像他为

人处世一样平和朴实，他给我说起木头的故事，他说，木从一般意义上来说，就是长大了的树。“长大了的树”，——这令我回味起他艺术实践的过去和今天。这位与我近于同龄的朋友，迄今有过丰富的艺术实践和优秀的艺术业绩，其中最令我感慨的，是他的“木”之情结。多年来他一直在研究着木材，揣摩着木头的习性，感受着木头的生命气息，他持之以恒地进行木雕艺术的探索，

走到了今天，他仿佛是一位与木共舞者。

走进他的工作室，仿佛进入木材的大千世界，红木类的紫檀、黄花梨、鸡翅木和铁梨木等，白木类的黄阳、檀木、楠木、柏木、梨木、樟木、榆木和松木等，展现在人们眼前的，是作者多年心血所致的收集，风化的树干、封尘的根节，甚至是奇异的树瘤，都是如获至宝的素材。——王建国将这些“长大了的树”悉心地收集，熟悉它们的材质、颜色、纹理和气味，然后仔细地安放在他的工作室里，让它们在另一种环境中继续生长，与之呼吸，与之对话。

他的那间类似于乡间工场的工作室，为所有来访的朋友展现了两种木材的形态。你可以看到其自然的形态，那些石化了的木、碳化了的木和腐化了的木，使人们想起远离城市的森林和山寨，似乎没有文明化了的自然生态的印记，展现在我



们眼前的是它所固有的材质和形态。而一旦这些木被艺术家所凝视，文化图式的心理投射便开始使这些自然之物，具有了新的艺术生命，并且酝酿加工的计划逐渐显山露水，那么木材的另一种人文形态，则会渐渐显现其应有的内涵。其中包括古今中外，特别是中国传统木雕与传统木器鉴赏的定位与态度。木本之物原本能够唤起人类亲近的情愫，而中国传统建筑、器具和造像的影响，则使这些自然的亲近感受中，积淀了诸多丰富的文化底蕴。

这两种形态是他的发现，也是他木雕艺术构思的开始。他对于所收集的形态和材质各异的木头素材，设定各自不同的进行再度加工创造的方案。通过整料加工、拼料加工和综合加工等方法，作者进一步展开切、割、刨、雕、锉、磨、烧、腐化等手段。事实上，王建国的木雕艺术探索，往往正是在自然和人文这两种形态中，寻找着其创作的支点，也寻找着其灵感的突破，在木的材质和体量之间，他不断思索着雕塑语言尝试的多种可能性。在木雕制作过程中，作者悉心体察着木头所具有的痕迹、颜色、纹理、气味、形态、空间和时间等变化，这表明，他的选择和判断，无疑是包含着两个层次创作因素：自然和人文。

具体而言，作者既要提炼着这些自然物的形

态和质地，又要还原着这些自然物的气息和生态，他的作品和他的笔记，都证明了这项艺术工作充满了得天独厚的趣味和魅力所在。——这是雕塑本身的加减法，也是艺术语言的辩证法。因此，他的艺术经验和阅历，又使他以一个雕塑家的眼光，去寻找具象形式和抽象形式的创造途径。近年来，王建国的创作更多地倾向于抽象风格的木雕艺术实践，他运用现代雕塑新的观念和语汇，去重新诠释木材之中所具有的中国文化的人文气息。这种艺术理解方式和行为方式，具有了传统文化的韵味和现代观念的影响，交融一体，他的作品获得自然品格的雅赏和人文精神的升华。

因此，所谓“长大了的树”，在王建国的木雕艺术中赋予了更深的含义，那就是他的作品中所“生长”的自然元素和人文元素。用他的话来说，就是在关注木材材质和固有形态的自然元素之外，还要关注其所具有的人文元素。道法自然之间，独具澄怀味像的品格。——于是，这些“长大了的树”在他所营造的艺术氛围和过程中，孕育出新的生命感。而他的相关的木雕艺术实践，为当前学院派架上雕塑艺术的探索，提供了令人深味的启示。





涌
樟木 30cm × 28cm × 73cm



涌
榆木 65cm × 28cm × 26cm



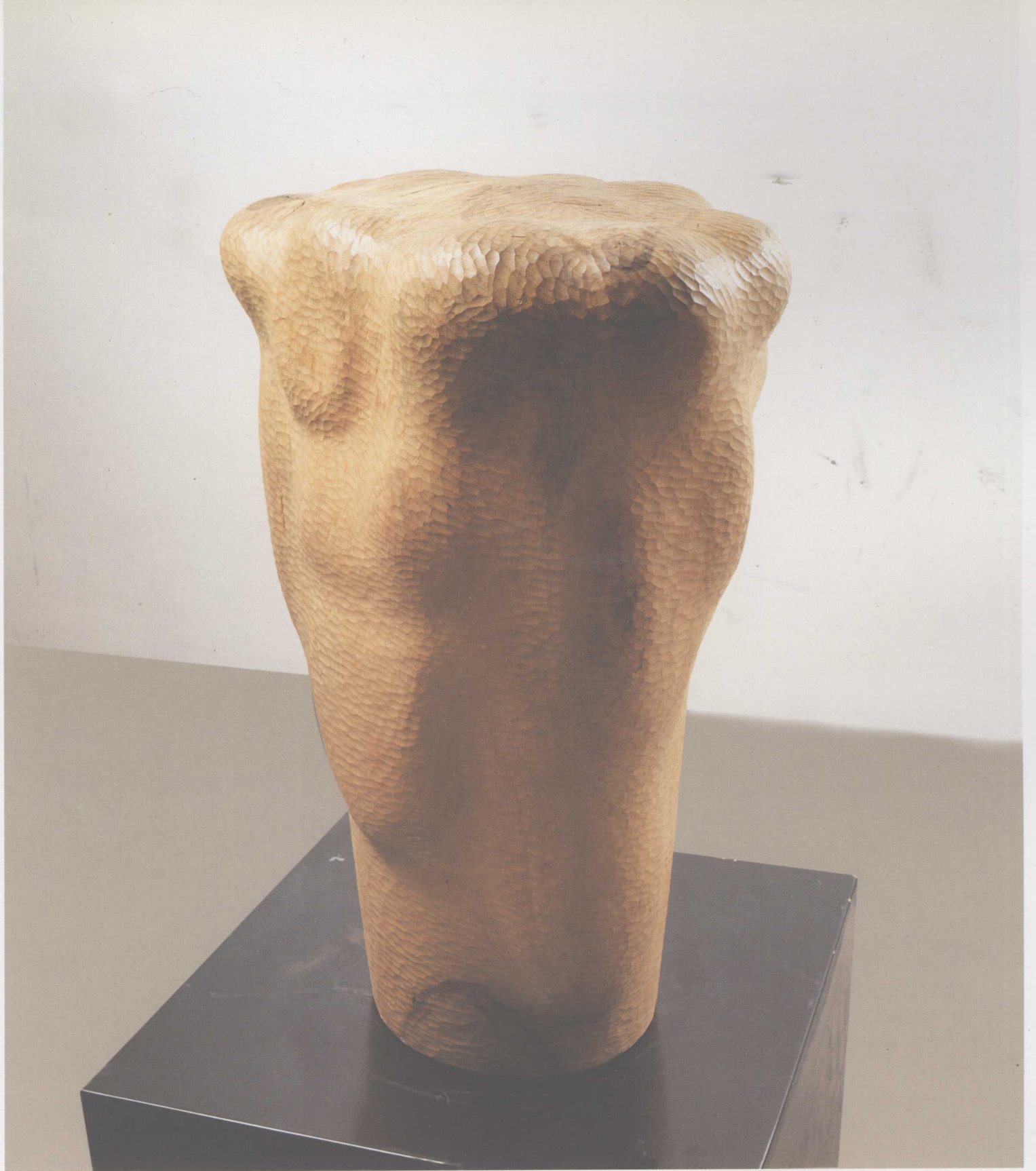
涌
榆木 35cm × 15cm × 15cm



涌
樟木 18cm × 17cm × 15cm



涌
樟木 38cm × 25cm × 48cm

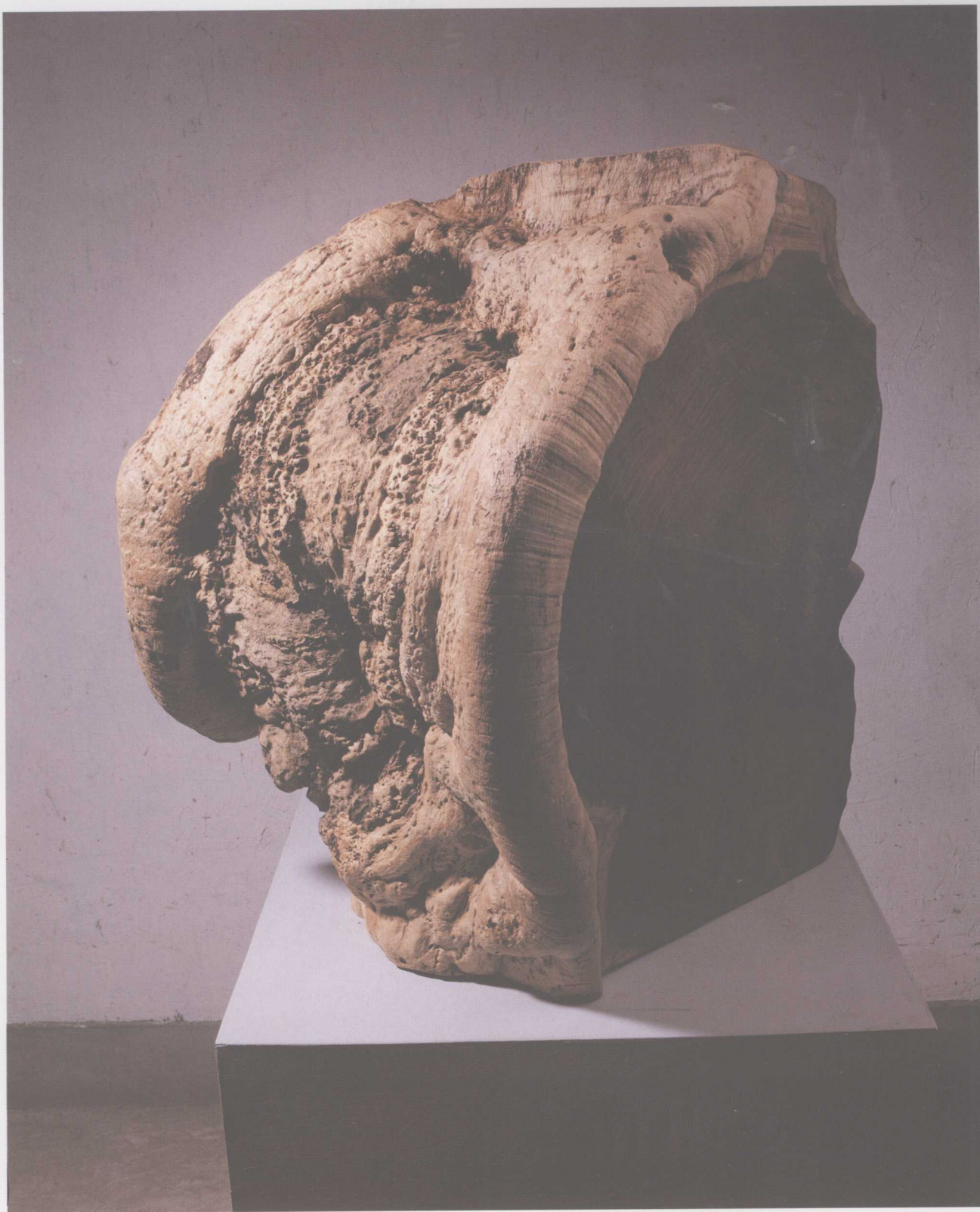


涌

樟木 55cm × 30cm × 63cm



木灵
花梨瘦 60cm × 40cm × 35cm



木灵
花梨瘦 70cm × 50cm × 58cm



木灵
花梨瘦 65cm × 40cm × 30cm



木灵
花梨木 75cm × 55cm × 55cm



木灵
花梨瘦 95cm × 50cm × 40cm