

周家勋  著



均线之歌

——股市均线技术



均线是水，股价是船。水能载舟，亦能覆舟。

周家駒



向線與高派

1988年10月

均线之歌

——股市均线技术

周家勋 著

中国科学技术出版社

·北京·

图书在版编目 (CIP) 数据

均线之歌: 股市均线技术/周家勋著.—北京: 中国科学技术出版社, 2009.11

ISBN 978-7-5046-5532-5

I. 均... II. 周... III. 股票—证券交易—基本知识
IV. F830.91

中国版本图书馆 CIP 数据核字 (2009) 第 181578 号

本社图书贴有防伪标志, 未贴为盗版。

责任编辑: 王明东 余 君

封面设计: 中文天地

责任校对: 林 华

责任印制: 王 沛

中国科学技术出版社出版

北京市海淀区中关村南大街 16 号 邮政编码: 100081

电话: 010-62173865 传真: 010-62179148

<http://www.kjpbooks.com.cn>

科学普及出版社发行部发行

北京玥实印刷有限公司印刷

*

开本: 787 毫米×960 毫米 1/16 印张: 21 字数: 350 千字

2009 年 11 月第 1 版 2009 年 11 月第一次印刷

印数: 1—5000 册 定价: 39.00 元

ISBN 978-7-5046-5532-5/F·676

(凡购买本社图书, 如有缺页、倒页、
脱页者, 本社发行部负责调换)

前 言

运用移动平均线的变化组合形态，判断股市行情走势的最佳买点或卖点，买卖双方均可从未来的成本变动方向中作出选择。移动平均线是捕捉“黑马”的神奇工具。

本书分为三篇。

上篇为移动平均线的基础知识篇。包括“专业用语”、“渊源与意义”、“峰与谷”、“转点应用”、“排列与组合”、“支撑与反压”等。这些知识，是学好“移动平均线”技术的关键，只有熟悉了上述知识，才能精通移动平均线各种组合形态的应用技术。

中篇为移动平均线组合技术的应用篇。本篇深入浅出地介绍了“乖离率”、“MA5 金叉 MA30”、“MA5 死叉 MA30”、“三线扭成团”、“一线穿三线”、“米字交叉”、“下降三离三靠”、“上升三离三靠”、“M 头”、“W 底”、“头肩顶”、“头肩底”、“三重顶”、“三重底”、“跌破平台”、“突破平台”、“跌破前低”、“突破前高”等十几种组合形态的技术应用。若能常年按书中介绍的组合形态操作股票，都能成为炒股高手。

下篇为移动平均线的实战演练篇。本篇选择了 20 只股票作为实例对移动平均线各种组合的买入信号的有效性进行临盘演练，演练的结果是，20 只股票中，买入后，短线上涨的有 16 只，成功率为 80%，中长线上涨的有 18 只，成功率为 90%，有力地印证了移动平均线买入信号的有效性。有的股票获利率达到了令人难以置信的程度。

kpgs2008y@yahoo.com.cn

周家勳

2009 年 10 月

目 录

上篇基础知识

- 一、移动平均线的专业用语 (1)
- 二、移动平均线的渊源与意义 (2)
- 三、移动平均线的种类 (6)
- 四、移动平均线的峰与谷 (9)
- 五、移动平均线的转点 (12)
- 六、移动平均线的排列与组合 (17)
- 七、移动平均线的支撑与反压 (22)
- 八、移动平均线的八大法则 (39)

中篇技术应用

- 九、乖离率 (41)
- 十、MA5 金叉 MA30 (55)
- 十一、MA5 死叉 MA30 (74)
- 十二、“三线扭成团” (96)
- 十三、“一线穿三线” (120)
- 十四、“米字交叉” (137)
- 十五、下降“三离三靠” (157)
- 十六、上升“三离三靠” (166)
- 十七、M 头 (176)
- 十八、W 底 (190)
- 十九、头肩顶 (201)
- 二十、头肩底 (208)
- 二十一、三重顶 (214)
- 二十二、三重底 (218)
- 二十三、跌破平台 (224)
- 二十四、突破平台 (234)
- 二十五、跌破前低 (244)
- 二十六、突破前高 (267)

下篇实战演练

- 二十七、实战谱 (294)

上篇

基础知识

移动均线的基础知识，包括“移动均线的专业用语”、“移动均线的渊源、意义与种类”、“移动均线的峰与谷”、“移动均线的转点”、“移动均线的排列与组合”、“移动均线的支撑与反压”和“移动均线的八大法则”等内容。

一、移动均线的专业用语

移动均线的名称中，包含“平均”、“移动平均数”和“移动均线”三个概念。

(1)“平均”，就是若干个数之和除以个数所得的商。例如，国兴地产(000838)2008年9月12日到9月26日的10个交易中，收盘价分别为5.69元、6.24元、5.94元、5.58元、6.14元、6.58元、5.99元、6.00元、6.25元和6.88元，该股2008年9月26日的10日平均价则为6.129元，以上的计算就称为“平均”。

(2)“移动平均数”，就是指在平均数样本的基础上，增加新数值的同时，剔除旧的数值，始终保持平均数样本数值。移动平均数的计算方法是：首先确定平均数样本的大小，然后进行计算。平均数的样本一般采取5日、10日、30日、60日、120日和240日等类型。

(3)“移动均线”，就是将每一天的“移动平均数”连接起来的一条曲线，称为“移动均线”。以5日为样本的移动均线，称为“5日移动均线”，简称为MA5。以10日为样本的移动均线，称为“10日移动均线”，简称为MA10。以20日为样本的移动均线，称为“20日移动均线”，简称为MA20。以30日为样本的移动均线，称为“30日移动均线”，简

写为 MA30。以 60 日、120 日、240 日为样本的移动平均线，分别称为“60 日移动平均线”、“120 日移动平均线”和“240 日移动平均线”。也可分别简称为 MA60、MA120、MA240。

5 日、10 日、30 日和 120 日移动平均线常被使用，是移动平均线中的基本图线，应熟练掌握（见图 1-1 中的标注所示）。

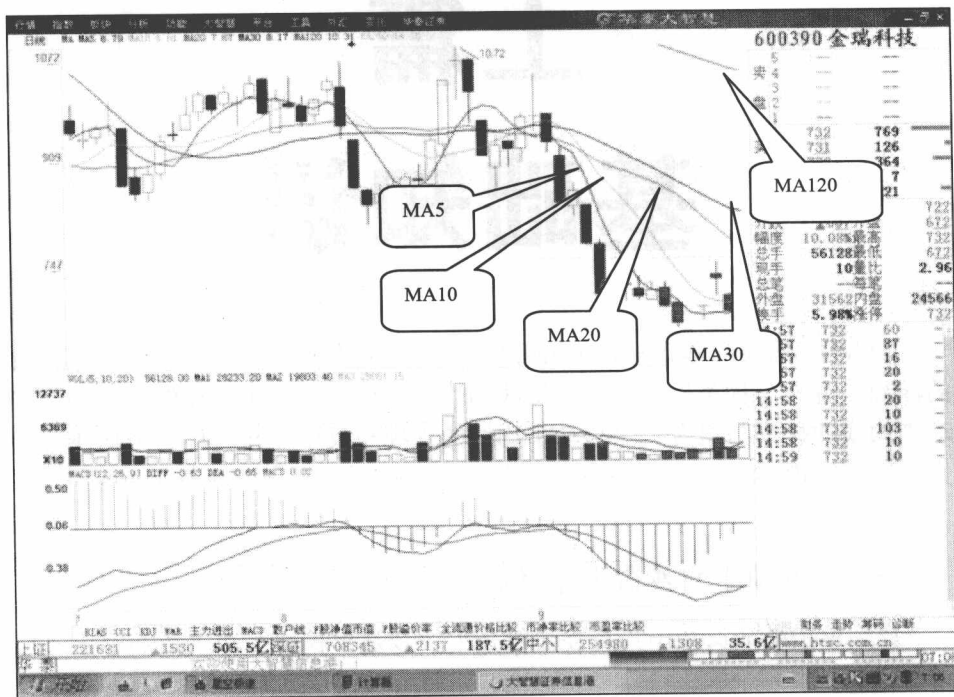


图 1-1

二、移动平均线的渊源与意义

1. 移动平均线的渊源

移动平均线源于道琼斯理论。道琼斯理论是股票市场上最古老、最著名的技术分析方法之一，它不仅能预测股市未来的动向，而且还能成为一般景气动向的指标。

道琼斯理论的创始者认为，股价的波动与海潮的波动相类似，并且将股价波动的情形按照时间的长短划分为“原始波动”、“次级波动”和“日常波动”三种形态。

(1) 原始波动是指股价的长期趋势，原始波动形成后，可持续数月以至数年之后才会改变波动方向。如在牛市行情里，表现为一段行情的平均数新高点，往往比前一段行情的平均数最高点还高，这就是常说的“一顶比一顶

高”(见图 2-1)。在熊市行情里,股价的波动常表现为一段行情的平均数新低点,比前一段行情的平均数最低点还低,也就是常说的“一底比一底低”(见图 2-2)。

从图 2-1 中可看出,上证指数从 1994 年 7 月 29 日的 325.89 点,上升到 2001 年 6 月 14 日的 2245.44 点,股指上升了 1919.55 点,升幅达 589.01%。在这段上升行情中,出现了 4 个高点,第一个高点出现在 1994 年 9 月 13 日,高点点位为 1052.94 点。第二个高点出现在 1997 年 5 月 12 日,高点点位为 1510.18 点。第三个高点出现在 1999 年 6 月 30 日,高点点位为 1756.18 点。第四个高点出现在 2001 年 6 月 14 日,高点点位为 2245.44 点。这 4 个高点一顶比一顶高,这一原始波动的长达 7 年多。

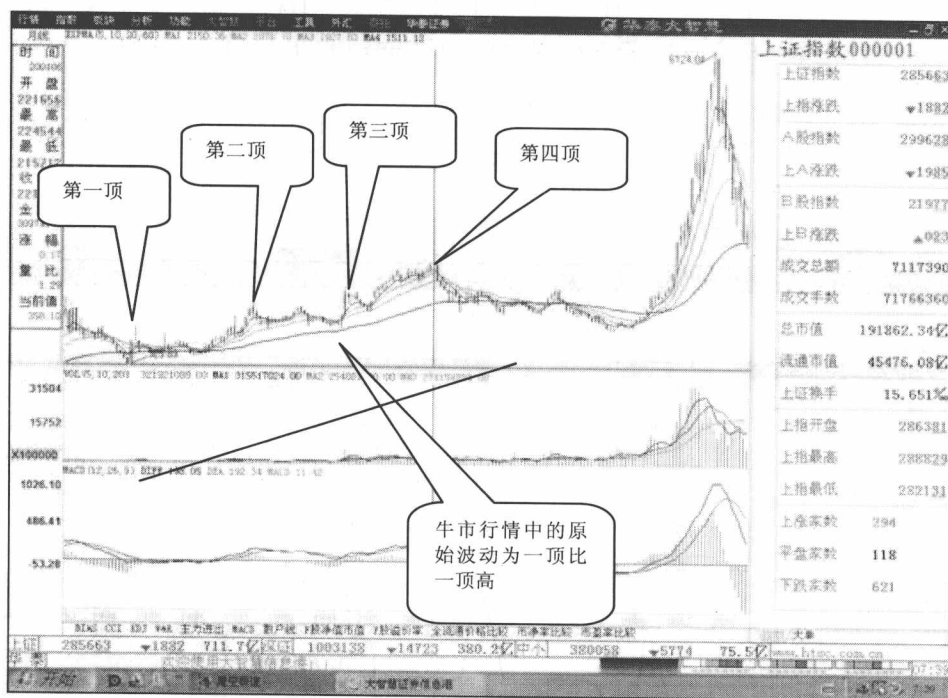


图 2-1

我们再来看图 2-2 中的走势。从图中可以看出,上证指数从 2001 年 6 月 14 日的 2245.44 元高点起,下跌到 2005 年 6 月 6 日的 998.23 元止的一段原始波动的下跌行情里,出现了 5 个低点:第一个低点为 2001 年 10 月 22 日的 1514.86 点,第二个低点为 2002 年 1 月 29 日的 1339.20 点,第三个低点为 2003 年 1 月 6 日的 1311.68 点。第四个低点为 2003 年 11 月 13 日的 1307.40 点。第五个低点为 2005 年 6 月 6 日的 998.23 点。以上的 5 个低点一底比一底低,下跌的时间长达 4 年多。

股市均线技术

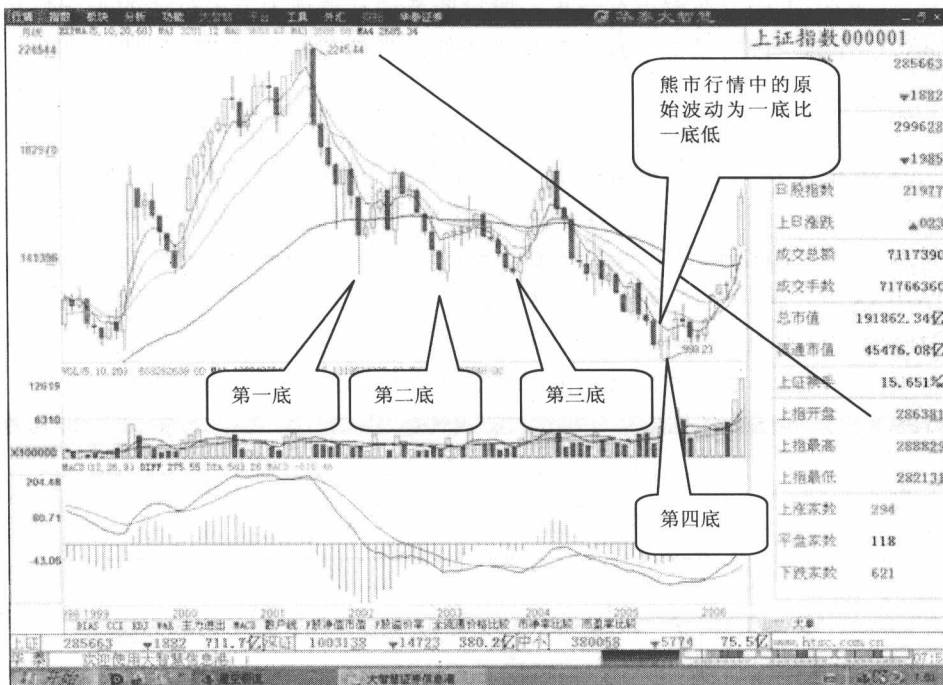


图 2-2

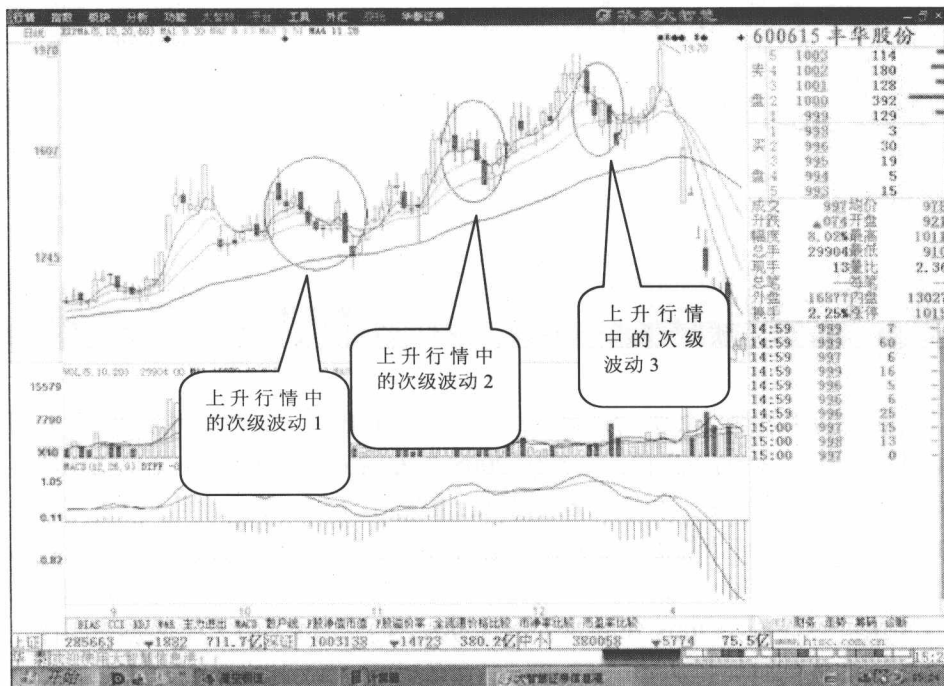


图 2-3

上证指数的“一升一降”的两段走势充分表明，原始波动就是指股价或股指长期向一个方向的运动，这是原始波动的一个最明显的特征，研究原始波动，对判断行情的未来走势极为重要。

(2) 次级波动。这一级的波动是指长期上涨趋势中的下跌阶段（见图 2-3），或是长期下跌趋势中的回升阶段（见图 2-4）。次级波动是牛市或熊市的正常和必要的反转形态，出现该形态的原因是由于投资者的情绪过于乐观或过于悲观而引起股价暴涨或暴跌而形成的。次级波动的时间，大约是一个星期到一个月。反转的幅度（涨幅或跌幅），大约为前面基本趋势上涨或下跌的 3/8。在一波牛市或熊市中，次级波动通常会出现二到三次。

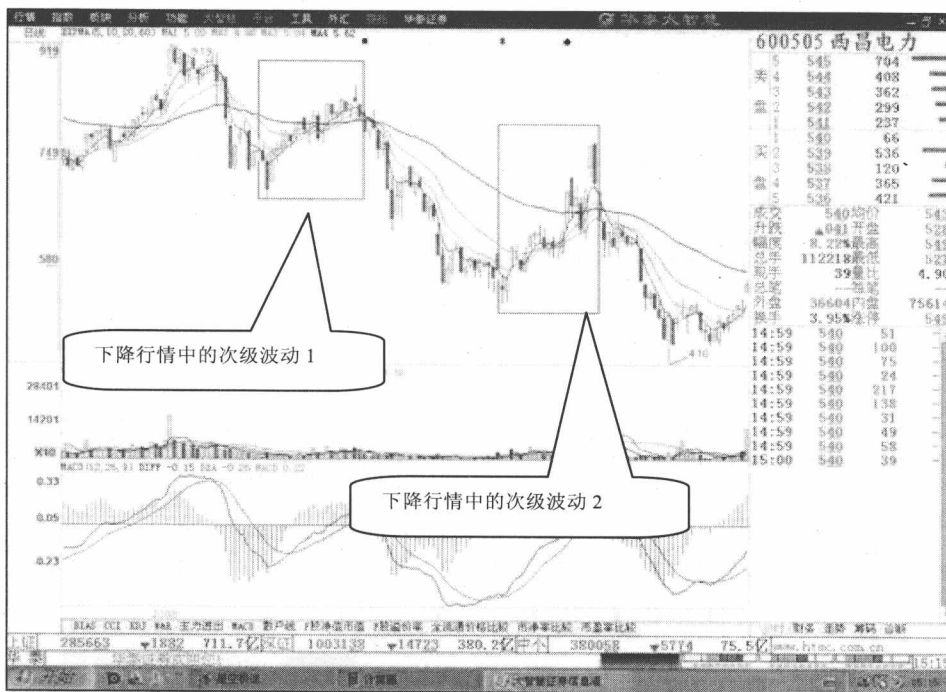


图 2-4

(3) 日常波动。日常波动是指股票价格每日的波动（见图 2-5），波动的速度快则数小时，慢则几天结束。因时间短促，波动幅度微弱，对行情的判断意义不大，所以投资者对此种形态的波动一般都不注意。

2. 移动平均线的意义

移动平均线的意义主要表现在两个方面：

一是移动平均线系统将理论具体地加以数字化。从数字的变动中去预测未来股价短期、中期和长期的变动方向，同时从移动平均线图形也可窥探出成本的变动情况，便于投资者早做应对准备。

二是移动平均线的意义在于通过该图线能清楚地看出股价是上升趋势还

是下降趋势。当日股价上下波动不大，不容易看出股价趋势，若将一定期间的股价加起来平均，就可知道当前股价的平均成本，并与当日股价做一比较，从过去的股价变动中，可以看出平均成本增加或降低，当移动平均数开始逐渐抬高股价时，买进成本不断增加，获利者相对减少，短期若要继续上涨，需要激起更大的买气，否则卖意增强，股价就要回跌。当移动平均数开始压低点股价，成本压力越来越轻，只要稍微激起买气，则股价上涨的机会就增加。总之，移动平均线的深远意义就在于将一段时间内购买股票者的平均成本公开，在知己知彼的情况下，买卖双方均可从未来的成本变动方向中作出明智的选择。

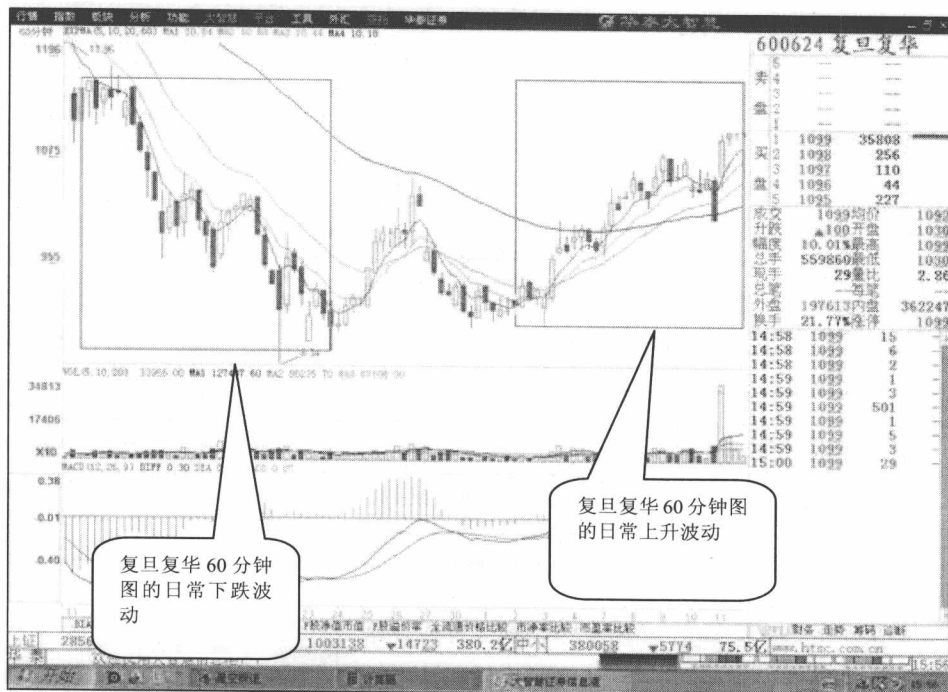


图 2-5

三、移动平均线的种类

移动平均线与道琼斯的波浪理论一样，依时间的长短可分为三种，即短期移动平均线、中期移动平均线和长期移动平均线。

1. 短期移动平均线。短期移动平均线有 3 日移动平均线、5 日移动平均线和 10 日移动平均线三种图线。

(1) 3 日移动平均线，是将连续 3 天的加权指数之和除以 3，求出的一个平均数，然后加上当天的指数，减去前 3 天的指数，用 3 来除，依此类推，

将平均数逐日连接起来，便形成了3日移动平均线。3日移动平均线，是采用样本最小的平均线，由于样本小，起伏较大，尤其是遇到大行情时，股价连续大涨大跌，平均线与当日股价相差很远，在振荡行情出现时，3日移动平均线容易出现扭曲现象，极不规则，没有一定的轨迹可循，所以该线不被投资者重视，很少采用。

(2) 5日移动平均线，是将连续5天的指数之和除以5求出的平均数，然后加上当天的指数，减去5日前的指数，用5除，以此类推，将平均数逐日连接起来，便是5日移动平均线。5日移动平均线也称周线，因为每周只有5个交易日(节假日例外)，因此，有些投资者认为采取5天的指数做样本，可与周K线相互印证，便于判断行情。但采样的天数仍嫌太少，规律性不强，实用性也不大，采用的人不多。

(3) 10日移动平均线，是投资者使用最广泛的一种移动平均线，该线能反映短期股价平均成本变动的情形与趋势，可作为短线进出的依据。10日移动平均线的计算方法是，将连续10天的指数之和除以10，求出的平均数，然后加上当天的指数，减去5日前的指数，用10除，依此类推，就可求得每天的10日平均数，将这些数字依照日期先后画在图纸上，连接起来就是10日移动平均线。

2. 中期移动平均线。中期移动平均线有20日移动平均线、30日移动平均线、40日移动平均线和60日移动平均线四种图线。20日和40日移动平均线采用者不多，30日和60日移动平均线使用较普遍。下面分别介绍30日和60日移动平均线的功能及其计算方法。

(1) 30日移动平均线，也称半季线。我国沪深两市每月为20个交易日，30个交易日即为一个半月，也就是半个季度，故名为半季线。采用此样本并作为操作依据的投资者认为，了解股价一个半月的平均变动成本，便能将资金做较长时间的投资，无须忙着进出。实践证明，此种移动平均线有效性较高，尤其是趋势尚未十分明朗前，能预先显示未来变动的方向。

30日移动平均线的计算方法是，将连续30天的指数之和除以30求出的平均数，然后加上当天的指数，减去30日前的指数，用30除，依此类推，就可求得每天的30日平均数，将这些平均数连接起来，形成一条线，这条线就是30日移动平均线。

(2) 60日移动平均线，也称季线，这是移动平均线的精华部分，它将移动平均线的特点和功能全部显示出来了，这是因为，60日移动平均线所采取的样本大小适中，各行业景气变动多半是以季来观察未来的兴衰。证券机构和大户主力，常先取得这方面的第一手资料，先行买进卖出，他们炒作一轮行情，常以三个月为一期，所以季线是观察主力动向的风向标。60日移动平均线的第二大特点是它的波动幅度适中，与短期移动平均线比较，显得平

滑而有轨迹可循，比长期移动平均线的灵敏度高，其特点亦明显而且有效。

60日移动平均线的计算方法是，将连续60天的指数之和除以60求出的平均数，然后加上当天的指数，减去60日前的指数，用60除，依此类推，就可求得每天的60日平均数，将这些平均数连接起来，形成一条线，这条线就是60日移动平均线。

3. 长期移动平均线。半年以上的移动平均线，称为长期移动平均线。长期移动平均线分为120日移动平均线、200日移动平均线、240日移动平均线、300日以上的移动平均线等。120日移动平均线又称半年线，由于目前我国股市投机性较浓，投资者注重短线差价利润，加上该平均线在实用过程中，效果不显著，因此长期使用者不多。

200日移动平均线在西方国家较受投资者的重视，但在我国沪深两市的广大投资者中，使用不普遍。300日以上的移动平均线样本太大，失去选择意义，且时间较长，有效性不高，只有少数投资者采用。

240日移动平均线也称年线，是证券机构及大户投资者操作股票时的重要参考依据。证券投资机构因资金庞大，炒作的时间较长，必须了解年平均成本的变动情况。沪深股市每年交易日大约240天，所以该样本大小最能代表年移动平均线，轨道更为平滑，偏差度相对降低，所以选择使用该图线的人较多。

240日移动平均线的计算方法是，将连续240天的指数之和除以240求出的平均数，然后加上当天的指数，减去240日前的指数，用240除，依此类推，就可求得每天的240日平均数，将这些平均数连接起来，形成一条线，这条线就是240日移动平均线。

4. 个股移动平均线。加权股价指数移动平均线（指大盘股指），虽然能使投资者了解股价变动的趋向，但不能指明短期内获得丰厚收益的股票是那些，亏损严重的股票又是哪些。目前我国沪深股市的规模越来越大，至2009年7月15日止，上市股票已达1864家，不可能像十年前那样齐涨齐跌，有的股票属强势股，有的属弱势股，个股移动平均线能表现其强弱程度，当日股价在平线上方越远，买方力量就越强；当日股价在平线下方越远，则表示卖压越大。投资者可根据这种强弱势的转换，适时调整买入或卖出的操作策略。

个股移动平均线，同样分为短期移动平均线（3日、5日、10日、15日、20日等），中期移动平均线（30日、60日等）和长期移动平均线（120日、240日等）。计算方法与前面介绍过的大盘指数移动平均线的计算方法相同。这里以赛格三星（000068）为例，2008年7月1日，即该股近10日的收盘价总和为37.22元，平均价3.72元，当日（7月1日）的收盘价为3.48元，与平均价相差0.24元，表示依每日收盘价为基准，最近10天买进赛格三星（000068）的投资者平均亏损了6.45%（ $0.24 \div 3.72 = 0.0645$ ）。该股第十一天（7月2日）

的10日移动平均价则为3.54元 $\{(37.22+3.54-3.60)/10=3.54\}$ ，依此类推，就可求得该股的每天的10日移动平均数，将这些数字依日期的先后顺序画在图上，连接起来就是该股的10日移动平均线（见图3-1下左标注）。

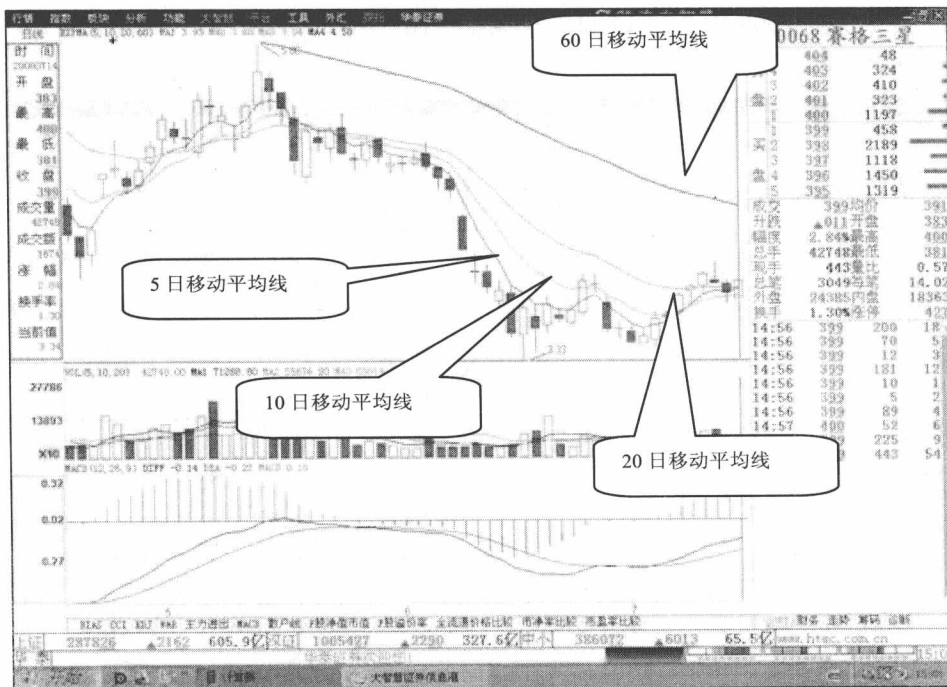


图 3-1

四、移动平均线的峰与谷

研究移动平均线的目的，就在于判明它的买点与卖点。移动平均线的买点与卖点，主要是通过它的曲折走势，波动移位所形成的峰与谷和“转折点”来显示的。下面就如何把握移动平均线的买点与卖点的有关问题进行阐述。

1. 移动平均线的峰与谷

从前面介绍过的移动平均线的图线形态就可看出，移动平均线像股价的走势，有升有降，浮沉不定。各种移动平均线的走势，都是弯弯曲曲的，形状如英语字母的“S”，短期移动平均线的“S”显得陡峭，长期移动平均线的“S”显得平滑。但不论何种移动平均线，都在以不同的形态表现股价波动峰与谷的形成。即从底部低点上升到顶部高点后滑落下来，峰位确立。滑落到某一低点后，开始回升，谷底又形成。移动平均线就是这样循环往复不断地出现着峰与谷。

2. 移动平均线峰位的卖出信号

移动平均线的峰，多显示卖出信号。表明股价已有一定的升幅，获利回吐产生的压力，将会阻止股价继续上升，而转入调整，此时应获利了结，卖出股票。下面用锡业股份（000960）的走势进行印证。图 4-1 是该股 2007 年 12 月 3 日到 2008 年 7 月 14 日的日线走势图，从图中可看出，该股的 5 日移动平均线在这段下降行情中，出现了三个明显的波峰。

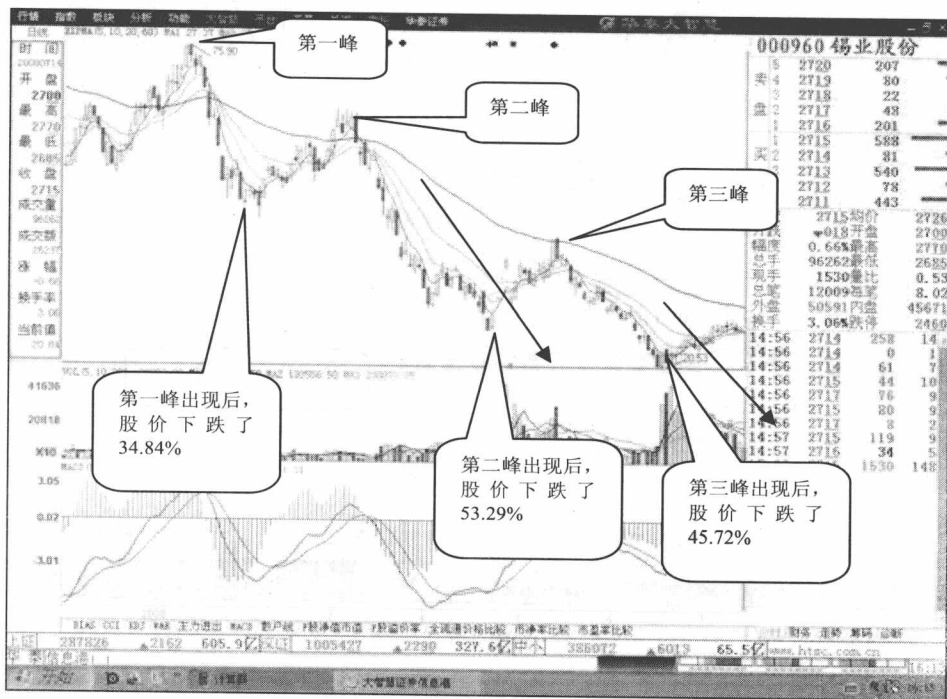


图 4-1

第一个波峰出现在 2008 年 1 月 15 日，MA5 峰顶高点为 72.49 元，当日的股价为 73.52 元，该波峰出现后，股价就由波峰出现日的 73.52 元，下跌到 2008 年 2 月 1 日的 47.90 元，下跌了 34.84%（见图 4-1 下左标注）。

第二个波峰出现在 2008 年 3 月 7 日，MA5 峰顶高点为 61.55 元，当日的股价为 63.25 元，该波峰出现后，股价就由波峰出现日的 63.25 元，下跌到 2008 年 4 月 23 日的 29.54 元，下跌了 53.29%（见图 4-1 下中标注）。

第三个波峰出现在 2008 年 5 月 16 日，MA5 峰顶高点为 39.40 元，当日的股价为 39.96 元，该波峰出现后，股价就由波峰出现日的 39.96 元，下跌到 2008 年 6 月 19 日的 21.69 元，下跌了 45.72%（见图 4-1 下右标注）。

该股的上述走势表明，移动平均线的峰位，是可信的卖出信号，样本越小的移动平均线，其峰位的卖出信号有效性越高。

3. 移动平均线谷位的买入信号

移动平均线的谷位，多显示买入信号，其原因是移动平均线出现谷底后，

股价也跌到谷底了，而且股价的谷底比移动平均线的谷底还低，多方认为赚钱的机会已经来临，纷纷介入，促使股价上升。仍以锡业股份（000960）为例，印证移动平均线谷底买入信号的有效性。该股在2007年12月3日到2008年7月14日的这段下降行情中，5日移动平均线先后出现了4个波谷。

第一个波谷出现在2007年12月19日，MA5谷底低点为57.04元，当日股价为57.20元，波谷出现后，股价就由波谷出现日的57.20元，上升到2008年1月10日的75.30元，上涨了31.64%（见图4-2上左标注）。

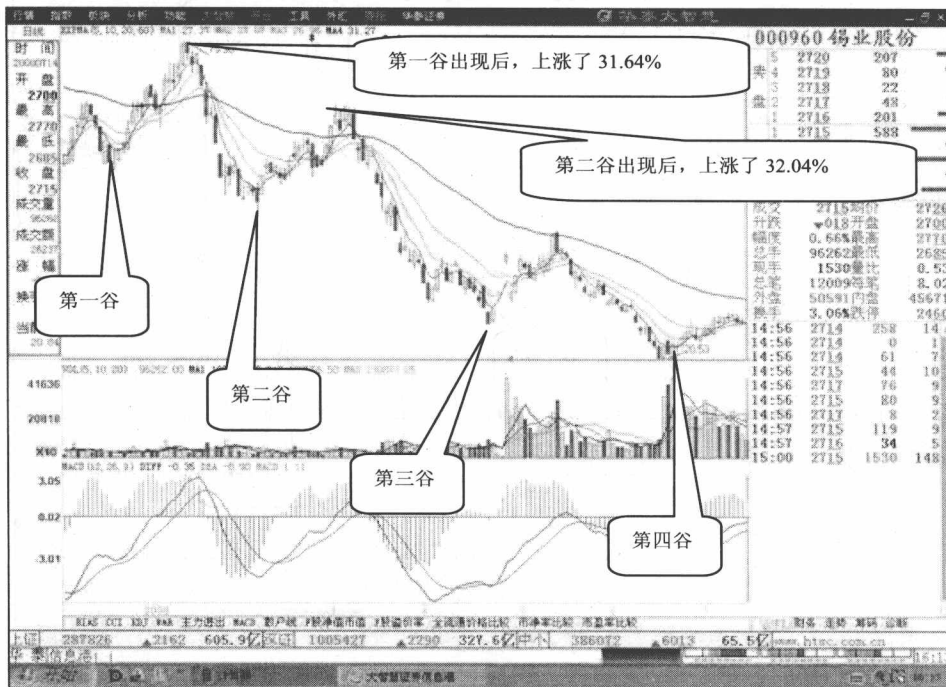


图 4-2

第二个波谷出现在2008年1月21日，MA5谷底低点为49.88元，当日的股价为47.90元，波谷出现后，股价就由波谷出现日的47.90元，上升到2008年3月7日的63.25元，上涨了32.04%（见图4-2上中标注）。

第三个波谷出现在2008年4月23日，MA5谷底低点为29.95元，当日的股价为29.54元，波谷出现后，股价就由波谷出现日的29.54元，上升到2008年5月14日的42.26元，上涨了43.06%（见图4-3上左标注）。

第四个波谷出现在2008年6月20日，MA5谷底低点为23.10元，当日的股价为23.49元，波谷出现后，股价就由波谷出现日的23.49元，上升到2008年7月9日的28.48元，上涨了21.24%（见图4-3上右标注）。

锡业股份（000960）的上述走势充分说明，移动平均线的“峰”，显示的是卖出信号，移动平均线的“谷”，显示的是买入信号，投资者应见峰卖出，