

城市公共交通工具

车型手册

全国城市公共交通车辆部技术情报网编

一九七八年

U469.1-62  
1

# 城市公共交通工具 车型手册

全国城市公共交通工具装配技术情报网编

一九七八年

# 前 言

建国以来，特别是无产阶级文化大革命以来，在党和毛主席的英明领导下，在毛主席革命路线的光辉照耀下，我国城市公共交通车辆装配工业从无到有，从小到大，获得了突飞猛进的蓬勃发展。目前，我们不仅能自力更生地装配62、63、64、65、66、67五个级别的大、中、小型城市客车，而且全国各个主要省市都具有装车能力。这是进一步发展我国城市公共交通的令人可喜的良好起点。对此，我们认为有必要加以总结。

这个想法，在一九七五年三月的情报会议上得到了大家的支持。随后，在国家建委城建局的领导下，就开始了编辑这份资料的工作，并将这份资料定名为《城市公共交通车辆车型手册》。

《城市公共交通车辆车型手册》的编印目的是：（一）较系统地汇总目前国内生产的各型公共交通工具的基本情况，为有关领导机关提供情报，使之能掌握全盘，有的放矢的指导我国城市公共交通工具的向前发展。（二）沟通各装车厂间的情报，使之能相互了解对方所装车辆的主要情况，以便取长补短，彼此促进，共同为提高我国城市公共交通工具的装车水平而努力。（三）为我国城市公共交通工具的系列化、通用化、标准化创造条件。

因此，这份资料的内容不准备涉及太多，仅限于介绍各单位所装车辆的外形及整车的主要技术参数，使之对其整车有一个基本的概念。至于各个主要总成的具体结构将另编资料介绍。

关于这份资料的编印方法，有如下几点：（一）以我国关于车辆号牌代号（01~29）的统一规定为顺序，逐一编排各厂车辆。（二）刊登车辆外形两个侧面的照片。但有的单位只提供了一张，或者未按要求角度拍摄，对此，尽量刊用；实在不行的，则予取消。（三）由于这份资料是一彩色图集，因此，凡未提供彩色照片单位的车辆色彩不一定与原色相同。（四）车辆的技术参数只示主要指标。各单位在填报时未报的指标均空缺。（五）关于车牌、型号、名称的编制统一规定为“××牌××—×××型公共汽车”。若编号不合汽标要求，如“751型”之类，则统一改为“××牌公共汽车”。（六）62、63级的小客车统称为旅行车。64级定为中型公共汽车，65级以上者划为大型公共汽车。（七）将电车编入本资料内，是按有关部门的意见进行的。

在编印这份资料的过程中，承天津市公共汽车修理厂、广州市汽车修配厂、北京市人民汽车公司、武汉客车制配厂给予大力支持，在此谨致谢意。

由于我们的政治思想和业务水平有限，所编这份资料的缺点在所难免，望同志们在阅读的过程中多提宝贵意见，以便进一步修改。

《城市公共交通车辆车型手册》  
《国外客车车型选编》  
编写组

一九七六年四月于北京

# 目 录

## 一、城市公共汽车

1. 北京牌 BK—651型公共汽车 ..... ( 1 )
2. 北京牌 BK—642型公共汽车 ..... ( 3 )
3. 河北牌 HB—640型公共汽车 ..... ( 5 )
4. 太原牌 TY—640E型公共汽车 ..... ( 7 )
5. 沈阳牌 SY—642型公共汽车 ..... ( 9 )
6. 抚顺牌 FQ—640型公共汽车 ..... ( 11 )
7. 大连牌 DL—641型公共汽车 ..... ( 13 )
8. 长春牌 公共汽车 ..... ( 15 )
9. 四平牌 SP—641型公共汽车 ..... ( 17 )
10. 江城牌 公共汽车 ..... ( 19 )
11. 哈尔滨牌 HB—641型公共汽车 ..... ( 21 )
12. 上海牌 SK—641A型团体客车 ..... ( 23 )
13. 南京牌 NJ—644型公共汽车 ..... ( 25 )
14. 常州牌 CK—641型公共汽车 ..... ( 27 )
15. 常州牌 CK—642型团体客车 ..... ( 29 )
16. 无锡牌 WX—648型公共汽车 ..... ( 31 )
17. 杭州牌 HZ—641A型公共汽车 ..... ( 33 )
18. 苏州牌 SG—640型公共汽车 ..... ( 35 )
19. 合肥牌 HG—641型公共汽车 ..... ( 37 )
20. 南昌牌 NK—649A型公共汽车 ..... ( 39 )
21. 福州牌 FZ—640型公共汽车 ..... ( 41 )

22. 济南牌 JN—642型公共汽车 .....	( 43 )
23. 青岛牌 QD—640B型公共汽车 .....	( 45 )
24. 淄博牌 ZB—340型公共汽车 .....	( 47 )
25. 广州牌 GZ—643型公共汽车 .....	( 49 )
26. 广州牌 GZ—643型团体客车 .....	( 51 )
27. 广州牌 GZ—643型迎宾客车 .....	( 53 )
28. 广州牌 GZ—640—5型公共汽车 .....	( 55 )
29. 广州牌 GZ—640—6型团体客车 .....	( 57 )
30. 武汉牌 WH—342型公共汽车 .....	( 59 )
31. 武汉牌 WH—641型公共汽车 .....	( 61 )
32. 长沙牌 CR—640型公共汽车 .....	( 63 )
33. 湘潭牌 XK—640型公共汽车 .....	( 65 )
34. 中原牌 ERQI—642型公共汽车 .....	( 67 )
35. 新乡牌 XK—640型公共汽车 .....	( 69 )
36. 成都牌 SC—640型公共汽车 .....	( 71 )
37. 重庆牌 CQ—64—Ⅲ型公共汽车 .....	( 73 )
38. 自贡牌 ZG—640型公共汽车 .....	( 75 )
39. 春城牌 CC—640A型公共汽车 .....	( 77 )
40. 贵阳牌 GY—640A型公共汽车 .....	( 79 )
41. 西安牌 XA—641型公共汽车 .....	( 81 )
42. 宝鸡牌 BJ—640A型公共汽车 .....	( 83 )
43. 兰州牌 LK—641A型公共汽车 .....	( 85 )
44. 兰州牌 公共汽车 .....	( 87 )
45. 天津牌 TJ—645B型公共汽车 .....	( 89 )

## 二、铰接式公共汽车

46. 北京牌 BG—670型铰接式公共汽车 .....	( 91 )
------------------------------	--------

47. 北京牌 BK—661型铰接式公共汽车 .....	( 93 )
48. 抚顺牌 FQ—650J型铰接式公共汽车 .....	( 95 )
49. 大连牌 DL—661型铰接式公共汽车 .....	( 97 )
50. 江城牌 铰接式公共汽车 .....	( 99 )
51. 哈尔滨牌 HB—662型铰接式公共汽车 .....	( 101 )
52. 上海牌 SK—661型铰接式公共汽车 .....	( 103 )
53. 南京牌 NJ—662型铰接式公共汽车 .....	( 105 )
54. 苏州牌 SG—660型铰接式公共汽车 .....	( 107 )
55. 合肥牌 HG—661型铰接式公共汽车 .....	( 109 )
56. 青岛牌 QD—361型铰接式公共汽车 .....	( 111 )
57. 广州牌 GZ—661型铰接式公共汽车 .....	( 113 )
58. 武汉牌 WH—352型铰接式公共汽车 .....	( 115 )
59. 长沙牌 铰接式公共汽车 .....	( 117 )
60. 春城牌 CC—660型铰接式公共汽车 .....	( 119 )
61. 兰州牌 铰接式公共汽车 .....	( 121 )
62. 乌鲁木齐牌 铰接式公共汽车 .....	( 123 )
63. 天津牌 TJ—661型铰接式公共汽车 .....	( 125 )

### 三、旅 行 车

64. 北京牌 BK—630型旅行车 .....	( 127 )
65. 哈尔滨牌 HB—631型旅行车 .....	( 129 )
66. 上海牌 SK—633型旅行车 .....	( 131 )
67. 常州牌 CK—620型旅行车 .....	( 133 )
68. 无锡牌 WX—623型旅行车 .....	( 135 )
69. 广州牌 GZ—620型旅行车 .....	( 137 )
70. 武汉牌 WH—620型旅行车 .....	( 139 )
71. 西安牌 XA—630型旅行车 .....	( 141 )

72. 天津牌 TJ—320型旅行车 ..... (143)

#### 四、铰接式无轨电车

73. 沈阳牌 SY—361A型铰接式无轨电车 ..... (145)  
74. 上海牌 SK—651型铰接式无轨电车 ..... (147)  
75. 广州牌 GD—660型铰接式无轨电车 ..... (149)  
76. 武汉牌 WH—651型铰接式无轨电车 ..... (151)  
77. 成都牌 仿沪663型铰接式无轨电车 ..... (153)

#### 五、新 车 型

78. 北京牌 公共汽车 ..... (155)  
79. 四平牌 SP—650型公共汽车 ..... (157)  
80. 哈尔滨牌 HB—344型公共汽车 ..... (159)  
81. 长江牌 CJ—340型公共汽车 ..... (161)  
82. 四川牌 SC—340型公共汽车 ..... (163)  
83. 北京牌 BK—670型铰接式公共汽车 ..... (165)  
84. 北京牌 BK—662型铰接式公共汽车 ..... (167)  
85. 上海牌 SK—670S<sub>1</sub>型铰接式公共汽车 ..... (169)  
86. 淄博牌 ZB—661型铰接式公共汽车 ..... (171)  
87. 柳州牌 LZ—660型铰接式公共汽车 ..... (173)  
88. 成都牌 CD—660型铰接式公共汽车 ..... (175)  
89. 重庆牌 CQD—660型铰接式公共汽车 ..... (177)  
90. 兰州牌 铰接式公共汽车 ..... (179)  
91. 天津牌 TJ—670型铰接式公共汽车 ..... (181)  
92. 昆明牌 CC—660—1型公共汽车 ..... (183)  
93. 重庆牌 CQ—661型铰接式无轨电车 ..... (185)



北京市  
汽车修理公司四厂

BK—651型  
公共汽车



# 技 术 参 数 表

(计量单位长度为毫米, 重量为公斤)

厂牌、型号	北京牌BK—651型		10. 最小转弯半径 (前外轮)	11.5米
制造厂	北京市汽车修理公司四厂		11. 汽车通过角度 (空载时): 接近角	18°
驱动型式	4×2			离去角 7°30'
发动机位置	前置		12. 最高车速	65公里/小时
车 辆 基 本 参 数			13. 最大爬坡度 (满载)	17%
1. 乘客座席	28		14. 最大制动距离 (满载、在平坦干燥的柏油路面, 车速为30公里/小时)	11米
2. 载客量 (包括驾驶员、乘务员)	100		15. 平均燃料消耗量	25公升/百公里
3. 重量及轴荷分配			16. 内顶最大高度	1900
空车重量		前桥 4100	17. 客门中心距	1100
(包括水、润滑油、燃料):	8500	后桥 4400	18. 客门净宽	800
满载总重量	14500	前桥 4800	19. 客门数、位置及形式	2, 右侧, 4扇摺叠式
		后桥 9700	20. 旁窗中心距及旁窗形式	1100, 丝杆式
4. 外形尺寸: 总长 (包括保险杠)	10600		21. 司机门数、位置	1, 左前侧
总宽	2600			
总高 (空车)	3080			
5. 轴距	5500			
6. 轮距: 前轮	1927		22. 客门踏步离地高度: 第一级离地	400 425
后轮	1744		第二级离地	640 665
7. 前悬	1700		第三级离地	935 960
8. 后悬	3300		23. 发动机型号	黄河6120Q 六缸柴油机
9. 最小离地间隙: 前桥下	253		功率	160马力/2000转/分
后桥下	246		24. 底盘总成	JN—651
			25. 轮胎规格	11.00—20



BK—642型  
公共汽车

北京市  
汽车修理公司四厂



# 技 术 参 数 表

(计量单位长度为毫米, 重量为公斤)

厂牌、型号 北京牌BK—642型  
 制造厂 北京市汽车修理公司四厂  
 驱动型式 4×2

发动机位置 前置  
 车辆基本参数

- |                     |       |    |      |
|---------------------|-------|----|------|
| 1. 乘客座席             | 21    |    |      |
| 2. 载客量 (包括驾驶员、乘务员)  | 79    |    |      |
| 3. 重量及轴荷分配          |       |    |      |
| 空车重量                |       | 前桥 | 2590 |
| (包括水、润滑油、燃料):       | 5900  | 后桥 | 3310 |
| 满载总重量               | 10640 | 前桥 | 3260 |
|                     |       | 后桥 | 7380 |
| 4. 外形尺寸: 总长 (包括保险杠) | 8800  |    |      |
| 总宽                  | 2450  |    |      |
| 总高 (空车)             | 3050  |    |      |
| 5. 轴距               | 4460  |    |      |
| 6. 轮距: 前轮           | 1700  |    |      |
| 后轮                  | 1740  |    |      |
| 7. 前悬               | 1315  |    |      |
| 8. 后悬               | 2925  |    |      |
| 9. 最小离地间隙: 前桥下      |       |    |      |
| 后钢板弹簧下              | 210   |    |      |

- |   |              |      |   |
|---|--------------|------|---|
| 10. 最小转弯半径 (前外轮)                          | 9米           |      |   |
| 11. 汽车通过角度 (空载时): 接近角                     | 23°          |      |   |
| 离去角                                       | 10°          |      |   |
| 12. 最高车速                                  | 60公里/小时      |      |   |
| 13. 最大爬坡度 (满载)                            |              |      |   |
| 14. 最大制动距离 (满载、在平坦干燥的柏油路面,<br>车速为30公里/小时) |              |      |   |
| 15. 平均燃料消耗量                               | 公升/百公里       |      |   |
| 16. 内顶最大高度                                | 1855         |      |   |
| 17. 客门中心距                                 | 1095         |      |   |
| 18. 客门净宽                                  | 860          |      |   |
| 19. 客门数、位置及形式                             | 2, 右侧, 双扇对开  |      |   |
| 20. 旁窗中心距及旁窗形式                            | 1095, 丝杆式    |      |   |
| 21. 司机门数、位置                               | 1, 左前侧       |      |   |
|   |              | 前    | 后 |
| 22. 客门踏步离地高度: 第一级离地                       | 380          | 410  |   |
| 第二级离地                                     | 675          | 705  |   |
| 第三级离地                                     | 970          | 1000 |   |
| 23. 发动机型号                                 | CA—10B       |      |   |
| 功率  | 95马力/2800转/分 |      |   |
| 24. 底盘总成                                  | CA—10B       |      |   |
| 25. 轮胎规格                                  | 9.00—20      |      |   |



HB—640 型  
公共汽车

石 家 庄  
新 生 客 车 厂

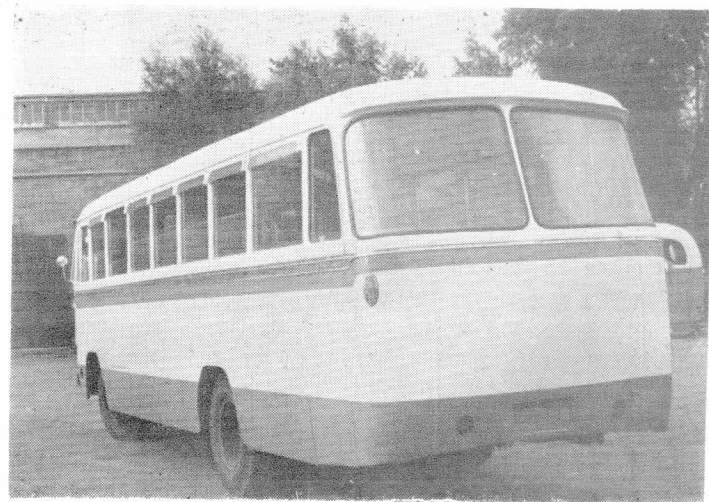






TY—640B型  
公共汽车

太原市  
公共汽车公司修理厂



# 技 术 参 数 表

(计量单位长度为毫米, 重量为公斤)

厂牌、型号 太原牌TY—640B型

制造厂 太原市公共交通工具修理厂

驱动型式 4×2

发动机位置 前置

## 车 辆 基 本 参 数

1. 乘客座席 22

2. 载客量 (包括驾驶员、乘务员) 81

3. 重量及轴荷分配

空车重量 前桥 2630

(包括水、润滑油、燃料): 6000 后桥 3370

满载总重量 11265 前桥  
后桥

4. 外形尺寸: 总长 (包括保险杠) 8720

总宽 2450

总高 (空车) 3050

5. 轴距 4460

6. 轮距: 前轮 1700

后轮 1740

7. 前悬 1300

8. 后悬 2780

9. 最小离地间隙: 前桥下 325

后桥下 220

10. 最小转弯半径 (前外轮) 7.2米

11. 汽车通过角度 (空载时): 接近角 19°21'

离去角 10°5'

12. 最高车速 75公里/小时

13. 最大爬坡度 (满载) 10°

14. 最大制动距离 (满载、在平坦干燥的柏油路面,  
车速为30公里/小时) 8米

15. 平均燃料消耗量 25公升/百公里

16. 内顶最大高度 1900

17. 客门中心距 915

18. 客门净宽 740

19. 客门数、位置及形式 2, 右侧, 侧开式

20. 旁窗中心距及旁窗形式 870, 手摇丝杆升降式

21. 司机门数、位置 1, 左前侧

22. 客门踏步离地高度:	前	后
第一级离地	420	
第二级离地	700	
第三级离地	990	

23. 发动机型号 CA—10B

功率 95马力/2800转/分

24. 底盘总成 CA—10B

25. 轮胎规格 9.00—20



SY—642型  
公共汽车

沈阳市  
公共汽车公司修理厂





