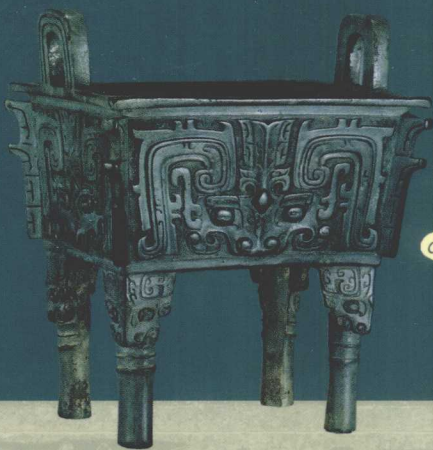


张之恒 主编

ZHONGGUO
KAOGU
TONGLUN



中国考古通论

南京大學出版社

中国考古通论



张之恒 主编

ZHONGGUO
KAOGU
TONGLUN

南京大學出版社

图书在版编目(CIP)数据

中国考古通论/张之恒主编. —南京: 南京大学出版社,
2009. 10

ISBN 978 - 7 - 305 - 06522 - 4

I. 中… II. 张… III. 考古学—研究—中国 IV. K870. 4

中国版本图书馆 CIP 数据核字(2009)第 181923 号

出版者 南京大学出版社
社 址 南京市汉口路 22 号 邮 编 210093
网 址 <http://press.nju.edu.cn>
出版人 左 健

书 名 中国考古通论
主 编 张之恒
责任编辑 王其平
照 排 南京紫藤制版印务中心
印 刷 南京大学印刷厂印刷
开 本 787×1092 1/16 印张 37.5 字数 936 千
版 次 2009 年 10 月第 1 版 2009 年 10 月第 1 次印刷
ISBN 978 - 7 - 305 - 06522 - 4
定 价 80.00 元

发行热线 025 - 83594756
电子邮箱 sales@press.nju.edu.cn(销售部)
nupress1@public1.ptt.js.cn

* 版权所有,侵权必究

* 凡购买南大版图书,如有印装质量问题,请与所购
图书销售部门联系调换

前 言

1991年我们曾组织几位从事考古学教学和研究的同仁编撰了一本《中国考古学通论》。时至今日,中国考古发掘和研究取得了许多新的成果,新的考古资料和研究成果不断增多,原来出版的《中国考古学通论》一书已不能适应教学的需要,因此,我们重新组织了一批在考古学教学和 research 方面颇有成就的同志编撰了这本《中国考古通论》。

《中国考古通论》一书的编撰分工如下:第一章“概论”、第二章“中国考古学简史”、第三章“中国旧石器时代考古”、第四章“中国新石器时代文化概述”、第五章“中国各地区主要的新石器时代文化”等,由张之恒撰写。第六章“夏商周考古”,由陆勤毅、周崇云、陈声波撰写。第七章“战国秦汉考古”,由刘兴林撰写。第八章“三国两晋南北朝考古”,第一节“概述”和第二节“城址”由贺云翱执笔;第三节“墓葬”中除“帝王陵墓”部分由贺云翱、符永利、郭怡撰写外,其他均由符永利完成;第四节“遗物”中“瓷器”部分由贺云翱执笔,“墓志和地券”、“铜器”、“钱币”、“玻璃器”由符永利执笔,“金银器”由邵磊、贺云翱、符永利共同撰写;第五节“佛教遗存”中“早期佛教遗物”由贺云翱执笔,其他部分都由符永利执笔。第九章“隋唐五代考古”、第十章“宋元明考古”,由夏寒撰写。全书由南京大学历史系张之恒教授统稿。

由于受学术水平的限制,书中可能产生错漏,敬请读者提出宝贵意见,不吝赐教。

张之恒

目 录

第一章 概 论	1
第一节 考古学的基本涵义	1
一、考古学的定义	1
二、考古学的研究对象	1
三、考古学对研究古代社会的重要作用	2
第二节 考古学文化	3
一、考古学文化的基本涵义	3
二、考古学文化的命名	3
三、考古学文化研究中应注意的问题	4
第三节 考古时代的划分	4
一、石器时代	5
(一) 旧石器时代	5
(二) 中石器时代	5
(三) 新石器时代	6
(四) 铜石并用时代	6
二、青铜器时代	7
三、早期铁器时代	7
第四节 考古资料整理和报告编写	8
一、考古调查中应注重的问题	8
二、考古发掘中应注意的问题	9
(一) 考古调查中发现的遗址或墓葬	9
(二) 考古发掘中的地层研究	9
三、遗址的发掘	9
四、墓葬的发掘	10
五、资料整理和报告编写中应注意的问题	11
(一) 资料的整理	11
(二) 报告或简报的编写	12
第五节 考古学的分支	12
一、史前考古学和历史考古学	12
二、田野考古学	13
三、几种特殊门类的考古学分支	13

第六节 考古学和其他学科的关系	14
一、与第四纪地质学的关系	15
二、与考古动物学的关系	15
三、与考古植物学的关系	16
四、与体质人类学的关系	16
五、与民族学的关系	17
第七节 文化年代的确定	17
一、相对年代和绝对年代	17
二、利用自然科学测定绝对年代	18
(一) 放射性碳素断代	18
(二) 古地磁断代	19
(三) 热释光断代	19
(四) 树木年轮断代	20
(五) 铀系法断代	20
第八节 自然环境对古文化的影响	21
一、自然环境对古文化面貌的影响	21
二、自然环境对古文化发展速度的影响	21
第二章 中国考古学简史	24
第一节 中国古代的金石学	24
一、金石学的萌芽期	24
二、金石学的形成期	25
三、金石学的兴盛期	26
第二节 近代考古学的传入和中国考古学的萌芽	27
一、19 世纪欧洲近代考古学的主要成就	27
(一) “三期论”的确立和“类型学”的开端	27
(二) 旧石器的发现和史前考古时代的分期	28
二、近代考古学传入中国和中国考古学的萌芽	28
第三节 中国考古学的初步发展	30
一、1937 年以前的中国考古学	30
(一) 以周口店北京人遗址为中心的旧石器的调查和发掘	30
(二) 新石器时代遗址的调查和发掘	31
(三) 商周至唐宋遗址的调查和发掘	32
二、1937—1949 年的中国考古学	32
第四节 中国考古学的进一步发展	33
一、考古队伍的壮大和发掘水平的提高	33
二、旧石器时代考古学的发展	34
三、新石器时代考古学的发展	34
四、商周考古学的发展	36
五、秦汉至元明考古学的发展	37

第三章 旧石器时代	40
第一节 人类的产生	40
一、人类产生前生物的演化	40
二、进化论的产生和古猿演化为人的证据	42
(一) 唯物主义、科学和宗教围绕人类起源问题的斗争	42
(二) 进化论的产生和发展	43
(三) 古猿演化为人类的证据	43
三、古猿演化为人类的过程	44
四、关于人类起源的几个问题	45
(一) 人和猿的界限	45
(二) 关于劳动的涵义	46
(三) 从猿到人的过渡	46
第二节 中国旧石器时代文化概述	47
一、旧石器时代的生态环境	47
二、化石的分类、形成和埋藏	51
(一) 化石的分类	51
(二) 化石的形成	51
(三) 古脊椎动物的埋藏	51
(四) 动物化石的寻找	52
三、旧石器的制作、类型和特征	52
(一) 石器的原料	52
(二) 旧石器的类型	53
(三) 剥制石片和修理石器的方法	53
(四) 自然力破碎的石块和石器的区别	55
四、中国古人类和旧石器文化的年代与分布	56
第三节 旧石器时代早期文化	57
一、旧石器时代早期文化概述	57
(一) 直立人的体质特征	57
(二) 旧石器时代早期文化概况	58
二、旧石器时代早期前一阶段的文化遗存	58
(一) 元谋猿人及其文化	58
(二) 西侯度文化	60
(三) 小长梁和东谷坨文化遗存	61
三、蓝田猿人及其文化	62
(一) 地层堆积和当时的自然环境	62
(二) 蓝田猿人的体质特征	62
(三) 文化遗物	63
四、北京猿人及其文化	64
(一) 地层堆积和年代	64

(二) 北京猿人的体质特征	65
(三) 文化遗物	67
第四节 旧石器时代中期文化	68
一、旧石器时代中期文化概述	69
(一) 早期智人的体质特征	69
(二) 旧石器时代中期文化概述	69
二、大荔人及其文化	71
三、许家窑人及其文化	72
四、丁村人及其文化	74
(一) 地层堆积和时代	74
(二) 丁村人的体质特征	74
(三) 文化遗物	75
(四) 生态环境	76
(五) 丁村人的生产和生活	76
五、长阳人	76
六、马坝人与桐梓人	77
第五节 旧石器时代晚期文化	78
一、旧石器时代晚期文化概述	78
(一) 晚期智人的体质形态和人种的形成	78
(二) 旧石器晚期文化概貌	78
二、峙峪文化	81
三、下川文化	82
四、山顶人及其文化	83
(一) 遗址的堆积和年代	83
(二) 体质特征	84
(三) 文化遗物	85
(四) 山顶洞人的生产活动和原始宗教	86
五、中国东北地区的旧石器时代晚期文化	86
六、中国西南地区的旧石器时代晚期文化	87
七、青藏高原的旧石器时代晚期文化	87
第六节 中国旧石器时代文化和人类化石综述及其有关问题的讨论	88
一、旧石器时代早期人类化石和文化	88
(一) 郧县发现的直立人化石	88
(二) 沅江和澧水流域的数十处石器地点	89
(三) 巫山龙骨坡发现的人类化石、石器及其时代的争议	89
(四) 学术界对龙骨坡人类化石的评论	90
(五) 安徽省繁昌县人字洞出土的石、骨器及其争议	90
二、旧石器时代中期的人类化石和文化	94
三、旧石器时代晚期文化和晚期智人的体质特征	98

(一) 旧石器时代晚期文化的特征	99
(二) 晚期智人的体质特征和社会形态	103
第四章 中国新石器时代文化概述	106
第一节 旧石器时代向新石器时代过渡	106
一、旧石器时代向新石器时代过渡的几种形式	106
二、传统的观点在断代上所造成的错误	107
三、旧石器时代和新石器时代的区分	107
第二节 新石器时代的分期	108
一、早期阶段	108
二、中期阶段	109
三、晚期阶段	109
第三节 生态环境与史前考古	110
第四节 新石器时代诸文化因素的关系	112
一、农牧业产生的条件	112
二、农业的产生和磨制石器的使用	112
三、农业和制陶业的关系	113
第五节 中国新石器时代文化的区系	114
一、黄河流域	114
二、长江流域	115
三、华南地区	117
四、北方地区	118
第五章 中国各地区主要的新石器时代文化	121
第一节 黄河中游地区的新石器时代文化	121
一、渭水流域、豫西和晋南地区	121
(一) 老官台文化	122
(二) 仰韶文化	123
(三) 庙底沟二期文化	133
(四) 客省庄二期文化、三里桥二期文化及陶寺类型	136
二、豫中及其周围地区	143
(一) 裴李岗文化	143
(二) 大河村文化	144
(三) 秦王寨类型	145
(四) 王湾类型	148
三、豫北、冀南和冀中地区	149
(一) 南庄头类型	149
(二) 磁山文化	150
(三) 后岗一期文化	152
(四) 大司空一期文化	155
(五) 后岗二期文化	157

四、黄河中游地区新石器时代晚期的社会经济形态	158
第二节 黄河上游地区的新石器时代文化	162
一、马家窑文化	163
(一) 石岭下类型	163
(二) 马家窑类型	164
(三) 半山类型	166
(四) 马厂类型	167
二、齐家文化	169
第三节 黄河下游的新石器时代文化	174
一、后李文化	174
二、北辛文化	175
三、大汶口文化	177
(一) 早期阶段	178
(二) 中期阶段	179
(三) 晚期阶段	181
四、龙山文化	184
(一) 龙山文化的分布、文化特征和类型的划分	185
(二) 龙山文化的分期和社会性质	186
第四节 长江上、中游地区的新石器时代文化	193
一、仙人洞和玉蟾岩的新石器时代文化	193
(一) 仙人洞和吊桶环文化遗存	193
(二) 玉蟾岩文化遗存	193
二、彭头山文化	194
三、皂市下层文化和城背溪文化	196
(一) 皂市下层文化	196
(二) 城背溪文化	197
四、大溪文化	199
五、屈家岭文化	201
(一) 文化特征和分期	201
(二) 城址	205
(三) 年代和社会经济	210
六、石家河文化、青龙泉三期文化和桂花树三期文化	210
(一) 石家河文化	210
(二) 青龙泉三期文化	210
(三) 桂花树三期文化	212
七、长江上游的宝墩文化	213
(一) 宝墩文化城址及其出土物	213
(二) 宝墩文化特征	217
第五节 长江下游的新石器时代文化	217

一、薛家岗文化	217
二、北阴阳营文化	219
(一) 第一期(北阴阳营期)	219
(二) 第二期(柞庙一期)	219
(三) 第三期(柞庙二期)	220
三、马家浜文化	220
(一) 社会经济	221
(二) 分期和年代	222
(三) 马家浜文化类型的划分及其与周围诸文化的关系	224
四、崧泽文化	225
(一) 早期	225
(二) 中期	225
(三) 晚期	226
五、良渚文化	227
(一) 文化特征	227
(二) 分期和年代	228
(三) 聚落群和古城址	231
(四) 文字符号	239
六、宁(波)绍(兴)地区的河姆渡文化	240
(一) 早期阶段	240
(二) 晚期阶段	244
第六节 华南地区的新石器时代文化	245
一、华南地区的新石器时代早期文化	245
二、华南地区新石器时代晚期文化	252
(一) 石峡文化	252
(二) 大龙潭文化	253
(三) 县石山文化	254
第七节 辽河流域的新石器时代文化	256
一、新乐文化	256
二、兴隆洼文化	257
三、红山文化	258
四、富河文化	261
第六章 夏商周考古	270
第一节 概 论	270
一、夏商周考古的特点	270
(一) 有文字可考的历史	270
(二) 社会大变革时期	270
(三) 城市等大型建筑兴起	270
(四) 辉煌灿烂的青铜时代	270

二、夏商周考古的分期	272
(一) 初期奴隶社会	272
(二) 中期奴隶社会前段	272
(三) 中期奴隶社会后段	272
(四) 晚期奴隶社会前段	272
(五) 晚期奴隶社会后段	272
第二节 夏代文化	272
一、夏代文化的探索	272
二、二里头文化	273
(一) 二里头文化的发现和分布	273
(二) 二里头文化的文化内涵	274
三、二里头文化与夏代文化关系的探讨	278
第三节 商代文化	279
一、商代文化的年代与分期	279
(一) 早商文化(二里岗期文化)	280
(二) 晚商文化(小屯文化)	281
二、商代城址	281
(一) 偃师商城	281
(二) 郑州商城与小双桥遗址	283
(三) 黄陂盘龙城	285
(四) 殷墟	287
三、商代墓葬	289
(一) 商代墓葬的分期与分布	289
(二) 商代墓葬的类型	289
(三) 商代的人殉与人牲	292
四、商代青铜器	294
(一) 商代青铜器的铸造	294
(二) 商代青铜器的分类	294
(三) 商代青铜器的分期及其特征	295
五、商代的社会经济与文化艺术	296
(一) 商代的社会经济	296
(二) 商代的文化艺术	298
第四节 西周文化	299
一、先周文化的探索	299
二、西周文化的年代与分期	300
(一) 西周早期:约公元前 11 世纪中叶至公元前 10 世纪中叶	300
(二) 西周中期:约当公元前 10 世纪中叶至公元前 9 世纪中叶	301
(三) 西周晚期至春秋早期:约当公元前 9 世纪中叶至公元前 7 世纪中叶	302
三、两周青铜器断代	303

四、西周都城遗址	304
(一) 周原遗址	304
(二) 丰镐遗址	306
五、西周墓葬	307
(一) 西周墓葬的特征	307
(二) 列鼎制度	307
(三) 重要墓葬	308
六、西周的社会经济	311
(一) 农业	311
(二) 手工业	311
第五节 春秋文化	312
一、春秋文化的年代与分期	312
二、春秋时期的社会经济	314
(一) 铁器的发明及其意义	314
(二) 矿冶遗址和铸铜工艺	315
(三) 金属铸币的产生	316
三、春秋都城遗址	317
(一) 洛阳东周城	317
(二) 侯马晋国故城和盟誓遗址	317
(三) 曲阜鲁故城	319
四、春秋墓葬	320
(一) 虢国墓地	321
(二) 秦公陵区	322
(三) 莒国春秋墓	322
(四) 浙川下寺楚墓群	323
第六节 夏商周时期边远地区的青铜文化	324
一、北方草原地区的青铜文化	324
(一) 夏家店下层文化	325
(二) 西团山文化	325
(三) 夏家店上层文化	325
二、西北地区的青铜文化	325
(一) 辛店文化	325
(二) 西北地区其他青铜文化	326
三、西南地区的巴蜀文化	326
(一) 三星堆遗址	326
(二) 金沙遗址	328
四、南方与东南地区的青铜文化	328
(一) 吴城文化	328
(二) 湖熟文化	329

第七章 战国秦汉考古	333
第一节 战国秦汉时期的特点	333
第二节 手工业和农业生产	334
一、手工业生产	334
(一) 冶铁技术的发展和铁器的普及	335
(二) 青铜冶炼和铜器铸造	338
(三) 陶器和漆器制造	348
(四) 纺织和造纸	354
二、战国秦汉时期的农业	358
(一) 战国铁农具	358
(二) 汉代铁农具、牛耕与水利工程	360
第三节 都城和重要的建筑遗址	365
一、战国都城	365
(一) 齐国都城临淄	365
(二) 战国都城的一般特点	366
二、秦咸阳宫和阿房宫	366
(一) 咸阳宫	366
(二) 阿房宫	368
三、秦汉长城	368
四、西汉都城长安	369
(一) 城墙、城门和街道	369
(二) 城内建筑布局	370
(三) 城外设施	371
五、东汉都城洛阳	373
(一) 城墙、城门和街道	373
(二) 城内建筑布局	374
(三) 城外设施	374
第四节 埋葬制度	374
一、战国墓葬	374
(一) 战国封君和贵族大墓	375
(二) 战国中小型墓的分区	379
二、秦始皇陵和兵马俑坑	382
(一) 秦始皇陵	382
(二) 兵马俑坑	384
三、汉代墓葬	386
(一) 汉代帝陵	386
(二) 两汉诸侯王和列侯大墓	389
(三) 汉代中小型墓葬的类型	395
(四) 汉代墓地布置及丧葬习俗	404

第五节 货币和度量衡	407
一、货币	407
(一) 战国货币	407
(二) 秦代至汉初的半两钱	413
(三) 汉代五铢钱	413
(四) 新莽货币	414
(五) 汉代金币	415
二、度量衡	416
(一) 秦国的度量衡	416
(二) “钧益”砝码和楚国的衡制	417
(三) 田氏三量与齐国量制	418
(四) 王莽新嘉量与汉代量制	418
第八章 三国两晋南北朝考古	420
第一节 概述	420
第二节 城址	421
一、邺城考古	421
二、曹魏、西晋和北魏洛阳城	427
三、北魏平城	434
四、六朝都城建业和建康	436
五、其他城市的考古	440
第三节 墓葬	449
一、帝王陵墓	449
(一) 三国帝王陵墓	449
(二) 西晋帝王陵墓	451
(三) 北朝帝王陵墓	452
(四) 东晋、南朝帝王陵墓	458
二、中原地区墓葬	465
三、北方地区墓葬	471
四、东北地区墓葬	474
五、新疆地区墓葬	477
六、南方地区墓葬	479
(一) 世家大族墓	479
(二) 一般墓葬	481
第四节 遗物	488
一、瓷器	488
(一) 越窑	489
(二) 丰城窑	492
(三) 湘阴窑	493
(四) 德清窑	493

(五) 北方瓷器	494
二、墓志和地券	496
(一) 墓志	496
(二) 地券	499
三、铜器	500
(一) 概况	500
(二) 铜镜	501
(三) 关于日本三角缘神兽镜	503
四、钱币	503
五、金银器	506
六、玻璃器	510
第五节 佛教遗存	511
一、早期佛教遗物	511
二、石窟寺	513
(一) 石窟寺的分类	514
(二) 石窟寺的分区	514
三、寺院遗迹和单体佛教造像	515
第九章 隋唐五代考古	519
第一节 城 址	520
一、隋唐都城	520
(一) 长安城	520
(二) 洛阳城	523
(三) 扬州城	526
第二节 隋唐陵墓	528
一、帝陵	528
(一) 隋代帝陵	528
(二) 唐代帝陵	529
(三) 唐陵陪葬墓	531
(四) 五代十国帝陵	532
二、隋唐墓葬	533
(一) 北方地区墓葬	533
(二) 南方地区的唐墓	535
第三节 隋唐五代陶瓷	536
一、隋代陶瓷	537
二、唐、五代陶瓷	538
(一) 越窑	538
(二) 邢窑	539
(三) 长沙窑	539
(四) 黄釉、黑釉、花釉瓷和绞胎瓷	540

(五) 唐三彩和唐青花	540
(六) 唐五代陶瓷的造型和装饰	541
第四节 其他手工制品	542
一、金银器	543
二、铜镜	543
三、织物	545
第十章 宋元明考古	547
第一节 城址	547
一、北宋东京城	548
二、南宋临江城	549
三、辽上京城	550
四、金代城址	551
(一) 金上京城城址	552
(二) 金中都城	552
五、元代城址	553
(一) 元上都	553
(二) 元大都	553
六、明代城址	555
(一) 明南京城	555
(二) 明北京城	556
第二节 陵墓	558
一、帝陵	558
(一) 北宋帝陵	558
(二) 南宋帝陵	560
(三) 辽代帝陵	561
(四) 西夏王陵	562
(五) 金代帝陵	563
(六) 元代帝陵	563
(七) 明代帝陵	564
二、宋代墓葬的类型	566
(一) 北方地区墓葬	567
(二) 南方地区墓葬	568
三、辽金墓葬的类型	570
四、元明墓葬	571
第三节 宋元明时期的陶瓷	572
一、宋代陶瓷	572
(一) 宋代的五大名窑	572
(二) 龙泉窑青瓷和景德镇青白瓷	575
(三) 耀州窑系和磁州窑系	576