



CERAMIC • CERAMIC

陶
艺
·
陶
艺

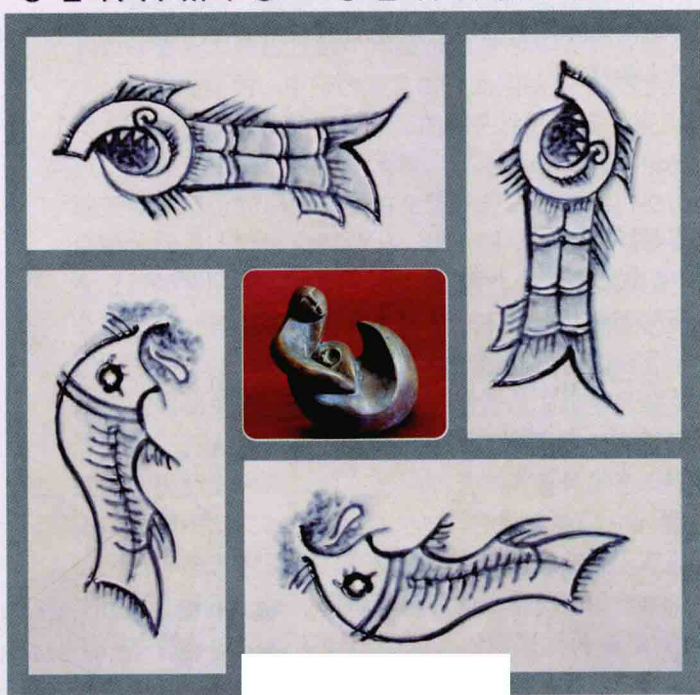
吴梭荣 / 著

J527

36

陶艺·陶艺

CERAMIC • CERAMIC



吴筱荣 / 著

京华出版社

(北京)

内容简介

本书属于陶瓷艺术这一特殊专业的专著。作者源于对陶艺认知、感悟，把研究和创作、教育过程的实践经验与体会贯穿一线，从陶艺理论上谈，从陶艺创作上讲创意、方法、要求，有感而发。

作者从专业的视角，侧重编排了书中的“理论”结构，从陶艺的背景知识；审美方法；中外差别；设计、制作方法；生产工艺；理论观点；创作解析，逐一叙说，通俗易懂。初入陶艺世界的人在观察角度和思维方式上存在许多空白和误解，所以，著书立论的严谨性显得尤为重要，阐述作者对陶瓷艺术的见解，如何理解？如何设计？如何制作？如何欣赏、评析见到的每一件陶艺作品？这些正是编写这本书的方向。陶艺专业内外的朋友阅读本书之后如果产生跃跃欲试的冲动，首先归功于陶艺本身的魅力，作者仅仅是把个人所了解的知识串联、注解了一下，希望能帮助更多的朋友引进这个“先柔后刚”的创作领域，创意、制作出真正不朽的艺术作品，近距离了解神秘的陶艺世界。

本书不但是学习陶瓷艺术设计知识、欣赏方法和制作方法，自学成材的技法书，同样也是艺术类高校陶艺类课程的专业教材。

图书在版编目(CIP)数据

陶艺·陶艺 / 吴筱荣著. —北京：京华出版社，2009.9

ISBN 978-7-80724-769-2

I. 陶… II. 吴… III. 陶瓷—工艺美术—研究 IV. J527

中国版本图书馆CIP数据核字(2009)第193304号

总体企划：周京艳

书 名：陶艺·陶艺

作 者：吴筱荣

责任编辑：张 园

责任校对：秦仁华 刘红英

责任印制：周京艳

出 版：京华出版社

发 行：北京创意智慧教育科技有限公司

发行地址：北京市海淀区知春路111号理想大厦
909室（邮编：100086）

经 销：全国新华书店

编辑部：(010) 82665118 转 8015、8002

发行部：(010) 82665118 转 8006、8007
(010) 82665789（传真）

印 刷：北京天时彩色印刷有限公司

版 次：2009年9月北京第1版

印 次：2009年9月北京第1次印刷

开 本：787mm×1092mm 1/16

印 张：9（全彩印刷）

字 数：203千字

印 数：1~3000册

定 价：36.00元

本书如有印、装质量问题可与发行部调换



reface

序

直至今日，陶瓷艺术教育在中国的高等学府中仍属于方兴未艾的边缘专业。在经过数十年极少数学校实实在在的努力培养下，如今一批批青年的、中年的陶艺家开始活跃在中国甚至国外的陶艺界、学术圈和校园内，他们为今天的陶艺发展奠定了较为稳定的基础。

陶瓷艺术，是一门学术性、艺术性、工艺性俱强的学科，如果缺乏专业理论知识的必要的交流、对话和传播，必将影响其应有的底蕴、活力，难以发展壮大。相对于早年陶艺专著奇缺的时代，如今已经不存在专业书籍方面的问题，今天看到吴筱荣先生的书稿，非常欣慰。他在著书立说的同时，不忘推广陶瓷艺术的知识，启发性地补述了如何理解、观赏和制作陶艺作品的经验。书中注重知识结构的逻辑关系，有序递进，这是普通书籍中所缺少的。专著中发表了他一百余件跨越三十余年的陶艺作品，里面有三方面值得读者关注和探讨的内容：他在长期缺乏制陶条件的情况下，克服困难创造条件制作，没有中断治学之本；冲破专业门户的界线，变通互补，运用创作陶艺的思维，在木雕艺术中另辟蹊径，取得了陶艺创作与木雕创作互动、互补的特有见解和经验；在多年的专业教学与创作工作中，总结了较多的理论知识，撰写了两本操作性较强的教材，既掌握了现代艺术构成的制作方法，也熟悉中国传统造型的审美取向，难能可贵。

在《陶艺·陶艺》的出版前夕，受作者邀请撰写序言，希望通过它能让更多的人认识或进一步理解陶艺的真正内涵，在陶艺作品中欣赏出更多的美感形式、美感语言、美感符号，发挥它所拥有的功效。

联合国国际陶艺协会会员
中国美协陶艺艺委会委员
中国美术家协会会员
国务院政府特殊津贴专家

姚永康



Foreword

前言

如果把艺术形式喻为一面镜子，以此判别人类文明的进化程度，那么，在陶艺这一面尤其古老的镜子里，必定包含着最多、最丰富的内容。千百年来，国人们一直拥有这样一份荣耀：除了精致的彩陶文化，还有发明了瓷器的伟绩，使得英文中瓷器“CHINA”与中国同一。也正因如此，我们更应多了解、多介绍这一“国粹”性艺术种类，有机会能够编撰一点这方面的理论文字，为深化中国陶艺的内涵出点力，应该是陶艺人渴望的梦想。

很多陶艺界的前辈、专家、名人都对陶艺有过独家的阐释，源于他们对陶艺的认知、感悟，使我们有机会领略到丰富、精辟的学术观点，提前了解陶艺世界中诸多可供探求、品赏的美妙。正因为每个人在陶艺这一特殊专业中的观察角度和把握程度不一样，所以，著书立论，阐述自己对陶瓷艺术的见解，如何理解？如何设计？如何制作？如何欣赏及评析见到的每一件陶艺作品？这正是我编写这本书的方向。陶艺专业之外的朋友阅读本书之后，如果产生跃跃欲试的冲动，首先要归功于陶艺本身的魅力，我仅仅是把自己所了解的知识串联、注解了一下。希望能帮助更多的朋友进入这个“先柔后刚”的创作领域，创意、制作出真正不朽的艺术作品，了解神秘的陶艺世界。

作者：吴筱荣

2009年7月于桂林





CONTENTS

目录

第一章 陶艺概述	1
第一节 陶与瓷的区别	2
第二节 陶艺的三性	5
第二章 陶艺鉴赏	7
第一节 形式美法则	8
第二节 时空、地域决定审美多元化	16
第三章 陶艺制作	25
第一节 陶艺设计、制作	26
第二节 制作工具	27
第三节 制作方法	28
第四章 陶艺工艺	41
第一节 陶艺材料	42
第二节 装饰材料	43
第三节 窑炉烧制	48
第五章 品味陶艺	51
第一节 陶艺审美	52
第二节 陶艺教育	55
第三节 陶艺创作与观念	59
第六章 陶艺作品欣赏	63



第一章 陶艺概述

本章内容

- 陶与瓷的区别
- 陶艺的三性



第一节 陶与瓷的区别

在国内，随着经济和科技的快速发展，人们需要越来越多的机会去了解精神文化方面的知识，陶吧正是这样一种现象的印证，这不仅是大家开始对艺术领域的猎奇，而是对神秘般陶艺世界原有魅力的指向，收藏界为什么对陶瓷作品趋之不舍，利益所在、价值所在也。

一、绪论

至今为止，对陶艺的诠释还处于百家争鸣、各抒己见的状态，还没有形成一个严谨、统一的定义。本书作者一直认可这样的注释：陶艺是陶瓷艺术的简称，是指通过纯手工制作，能留下艺术家创作痕迹的陶瓷艺术作品。它强调不可重复性，即每件陶艺作品都是惟一的、不可复制的，完全不同于工厂内批量化重复生产的产品。它侧重艺术的原创性效果，注意艺术家个性化即风格的区分，能体现出众多陶艺家艺术化的特征所在。

陶艺家的创作手法与他所拥有的工具、设备、材料密切相关，陶艺家能创作出什么形式的作品，同他所拥有的知识结构、审美修养、世界观、制作能力和经验密切相联。以陶瓷釉色为例，有依赖型、慎用型和不用者多类，见图 1-1 至图 1-3。



1-1



1-2

图 1-1 釉色取胜是部分陶艺家制作陶艺的创作习惯，华美、雅致或稳重的陶瓷釉色完全可以弥补因造型单一或不完整的缺陷，它是陶艺创作中重要的辅助手段，其中包含了较多的经验和技巧性知识

图 1-2 著名陶艺雕塑家，景德镇陶瓷学院教授周国桢在二十余年前就在动物雕塑中选择最粗的匣钵泥，不着釉色，创作了一批独具个性化风格、痕迹的作品，在陶艺界影响很大

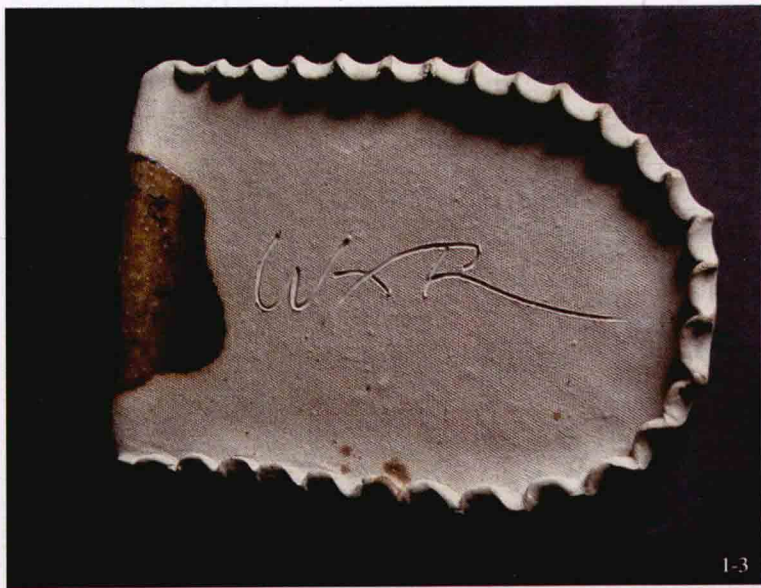


图 1-3 现代设计中有“极少主义”，陶艺创作同样受到这一理论的影响。整个造型几乎都是素胎，只是局部象征性地施了一点釉，很多陶艺家都有用素胎本色表现作品效果，表现出较稳定个性和风格

陶艺是指使用陶瓷材料的质地、工艺手段、艺术表现方法，是科学技术与艺术性智慧的综合体现，被称为“土与火”的艺术，“土与火”的结晶。事实上，金、木、水、土、火都是制作陶瓷制品过程中必不可少的元素，在原料配制、坯料成型、坯体烧置等环节中各显其能。

理解分析陶瓷艺术的萌芽标志着人类告别了蒙昧无知的时代，人类首次使用“再造”材料进行艺术性探索，人类从此开始寻觅材料，创造美感形态、纹式和制作技能，为改变早期人类精神与物质生活的状况奠定了非常关键的基础，人类文明也因此开始巨大的转折和提升，从彩陶文化中我们可以深刻地体味出其中的意义。

对于中国人而言，陶艺是我们民族文化的骄傲，悠久的历史，精湛的技艺造就了至今我们仍能看到的历代精品，特别是瓷器，这个曾经是世界各国达官贵人以“拥有为荣”的话题。物以载道，在中国传统的陶瓷中蕴藏了丰富的中华传统文化、民族精神和聪明智慧，因此，欣赏陶瓷艺术也是直观了解历史和传统艺术以及培养民族自尊心和自豪感的有效途径。

二、陶瓷的类型

同玻璃、水泥、搪瓷、耐火材料一样，陶瓷同属于硅酸盐中的材料。陶瓷是陶器、炆器、瓷器等粘土制品的通称，它们是结晶物质、玻璃物质和微气孔构成的复杂系统。

中国陶瓷经历了一个大家族式的更新发展过程：彩陶、黑陶、白陶、唐三彩、紫砂陶、青瓷、白瓷、青花瓷、薄胎瓷、釉上、釉下、釉中彩等。

三、陶与瓷的区别

陶与瓷的材料之间存许多差异，陶土含铁量高于3%，粘性较强，颗粒大，较粗糙，但便于塑造成型。由于原料的差异，高温烧结后可呈灰色、浅红色、青色、黑色、白色、黄色。瓷土含铁量低于3%，有粘性，质地柔软细腻，高温烧结后呈浅白色。

比较分析，瓷器烧成温度较高，敲击声音清脆，吸水率大于0.5%，质地细腻光滑；陶器烧成温度较低，敲击声音沉闷，吸水率小于15%，质地较粗；炆器的性能是介于陶与瓷之间，它的机械强度远远高于陶瓷器具，适合用于机械清洗的日用品及特种用途的器物制造。

陶瓷器具的普及，成为大众生活的器皿，替代了造价昂贵的青铜与漆器等工艺复杂，难于推广的器具类型。陶瓷釉色、装饰纹样和陶瓷造型本身都是陶艺创作的重要元素。人性中有爱美、扮美的天性，是因为人类有创造美的能力作后盾。由此可知，在原始陶器出现的同时，陶艺创作的行为也必然随之开始了，陶艺创作应该是早期人类探求与索取美的主要渠道之一。



1-4



1-5



1-6

图 1-4 《八角星纹彩陶》 新石器时代

图 1-5 《菱格纹彩陶罐》 新石器时代

图 1-6 《旋纹彩陶尖底双耳瓶》 新石器时代

第二节 陶艺的三性

一、陶瓷的艺术性

顾名思义,“陶瓷艺术”中首先表露的应该是艺术美,要求在陶艺创作时把艺术性放在第一位,一件陶瓷制品如果缺乏艺术的视觉效果,它只能称之为陶瓷“产品”,上升不到“陶艺”的层次。同其它艺术类型一样,创作陶艺的目标同样是艺术化的视觉效果——“美感”,追求艺术情感及作品艺术化的完美,通过陶瓷艺术中特有的造型材料、肌理对比、釉色与装饰等手段来反映陶艺家的创作意念或对生活的感受,表达个人对陶瓷艺术的理解,表现陶艺家在陶艺领域内的修为和审美取向。

二、陶瓷的科学性

陶艺制作的过程必须遵守着严谨的科学程序去操作,按照科学的工艺流程、步骤,严格的比例、配方和烧成气氛、温度。掌握好熟练的工艺技能是稳定创作优秀陶艺作品的必要前提。陶艺创作的工艺流程可以归纳为:原料(泥与釉)→选择(泥与釉)→练泥→成型→装饰→干燥→施釉→装窑→烧置→成品,传统操作中有七十余道工序,尽管现代科技的介入解决了其中许多问题,但是,陶艺制作的科学原理还是相同的,只有掌握好了陶艺制做的科学方法,在创作过程中才有可能在设计与制作中得心应手,才能有机会另辟蹊径提高制作水平,在艺术手法和效果上寻找积极的突破。



1-7

图 1-7 《女神头像》 新石器时代



1-8

图 1-8 《神人纹彩陶壶》 新石器时代

严格分析，不存在两件一模一样的陶艺作品。每一位陶艺家的个性经历、受教育程度、生活背景、艺术情趣、手头表现能力等因素充分制约了陶艺作品“重合”的可能性，另外，即使制成时的效果几乎一样，在进窑烧制过程中，烧制气氛（氧化或还原）、温差（高、低）、位置、釉的厚薄等原因都会促使它们有所差别。从艺术角度考究，陶艺创作追求的就是与众不同、特意寻找属于自己的，个性化的“痕迹”、“样式”和美感效果，如此才能使陶艺世界缤纷多彩，情趣盎然，才能显示陶艺家们的艺术天赋，显示陶艺作品的价值所在。个性化陶艺作品的产生是陶艺家个人艺术修为的体现，一位成功的陶艺工作者，除了需要一定的艺术天赋之外，更需要艺术家热爱生活，关注生活以及对美术事业投入满腔热情的敬业精神，持之以恒的敬业态度是陶艺家完善自我，张扬个性，获得成功的必备前提。

三、陶瓷的公共性

陶瓷艺术的公共性是一个富于孕育性和前瞻性的研究课题，它已经引起了学术界的重视，艺术理论家皮道坚先生在《拓展眼界的当代陶艺》中指出：“在当代艺术的诸多方式中，现代陶艺是唯一具有原始性、现代性和公共性的一种方式”。这是一个重要的观点，我们人类源于自然，与土地、火焰有着割舍不断的渊源，同样是由于陶艺语言的“天然的公共性”，使当代陶艺可以成为当代艺术联系社会和公众的一个有效通道。近年来，国内经济的快速提升，让越来越多的有识之士对艺术，尤其是对陶艺产生兴趣，在越来越多的场地、环境中装点这一艺术类型，不管是精神性品味、市场性收藏，还是装饰性需要，都同陶艺作品与生俱来的公共性特性分不开。



图 1-9 景德镇陶瓷学院新校区内的公共艺术装饰雕塑作品

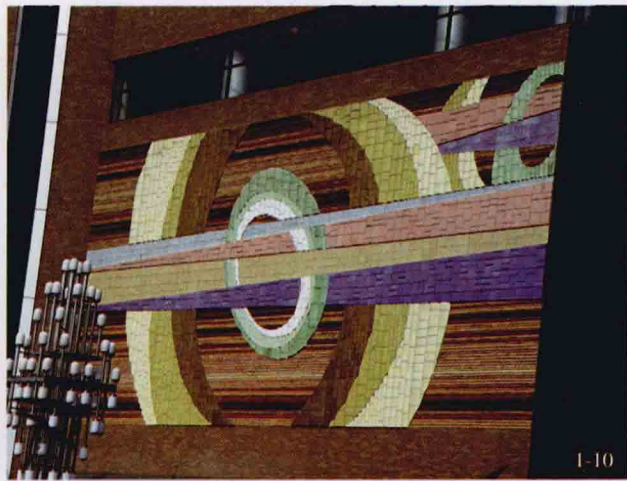


图 1-10 景德镇陶瓷学院公共艺术装饰壁画作品

第二章 陶艺鉴赏

本章内容

- 形式美法则
- 时空、地域决定审美多元化



第一节 形式美法则

艺术的形式美法则包含：对比与调和；对称与均衡；节奏与韵律；比例与习惯；联想与意境等审美手法。形式美法则是所有艺术创作的参照，了解或掌握了形式美法则之后再欣赏陶瓷艺术作品就能“自如”分析、鉴赏，从专业创作论，它更是美术作品创作的凭据，陶艺的设计、制作也不例外。

我们首先学会形式美法则的内含，再学会如何运用它们去审核、创作美感事物，陶瓷艺术的作品也不例外，因为形式美法则是一切艺术创作的审美“法则”。根据陶艺创作涉及的范围，以下归纳了5组相对应的审美法则，借助它们去衡量陶艺造型设计中的美感形态，可以通过它们解释创造陶艺美、欣赏陶艺美的基本原理。

一、对比与调和

对比与调和也可称为对比与统一，是形式美法则中的总法则。它们之间是对立的矛盾关系，在实际应用时是互为制约的。对比强调物质形态的丰富多样性，而统一则要求区域内物质形态应具有一定的整体共性，即有一些规律性的因素存在。

1. 对比

对比也就是造型中元素之间相互的比较，突出造型要素中对抗性因素，可使造型、色彩效果更生动、活泼，个性鲜明。对比的手法运用应该讲究以适度为原则，可以夸张，但不能过分，否则会使构成效果变得混乱无序。

陶艺中的对比手法有：形状、尺寸、面积、份量、位置、色彩（明度、纯度）、肌理（粗、细）、光泽等诸多形式。对比具有一个共同的特点或效果，就是利用元素间相当的差异，营造出“明显反差”状态的“美感”，见图2-1至图2-6中不同的对比形式。



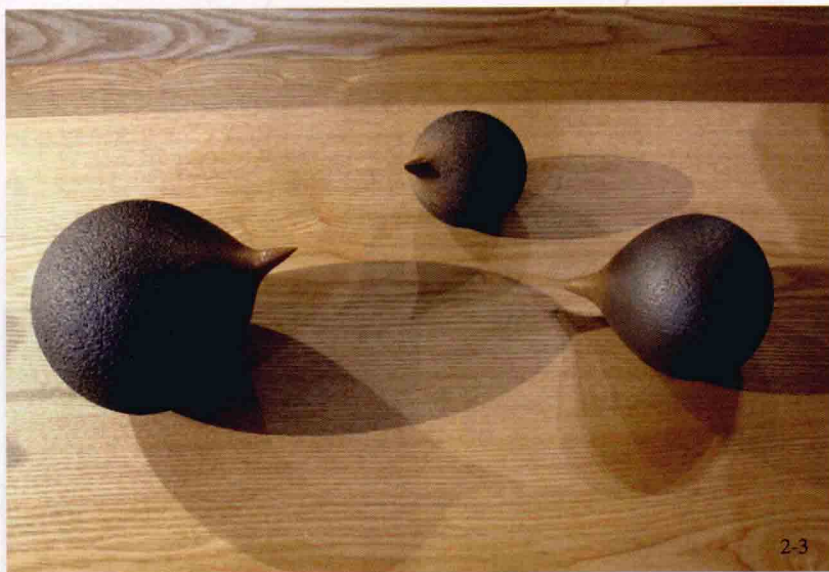
图2-1 尖状圆锥形态同器物口部圆弧形的对比，发射状圆锥形方向、长短、粗细等元素的对比



图2-2 圆形线同方形面形态的对比，不同位置线形元素，圆形线同方形面的尺度、数量对比

2-1

2-2



2-3



2-4



2-5



2-6

2. 调和

调和体现的是一种秩序美，它寻找并强调造型中物质形态的共同性因素，由此营造物质形态的整体感和安定感。一两块色彩，一两根线条的组合不存在调和问题，调和要在众多的元素组合时才体现。设计时，当对比的手法表现的太多、过度时，需要用调和的手法来改善，调和具有协调秩序、强调统一、完整的作用，它可修饰对比中的不足之处。调和手法使用不当，容易使造型产生呆滞无味、死气沉沉的负面效果，遇到这种情况则需要用对比

图 2-3 抽象化陶瓷形体组合，从造型的数量、尺度、方向、距离等元素方面强调对比关系，体现特有的美感效果 / 陈君

图 2-4 强调造型的色彩对比

图 2-5 陶艺材质质地的色彩，造型中孔洞的形状、大小以及泥条盘筑的曲线、长短等元素的对比

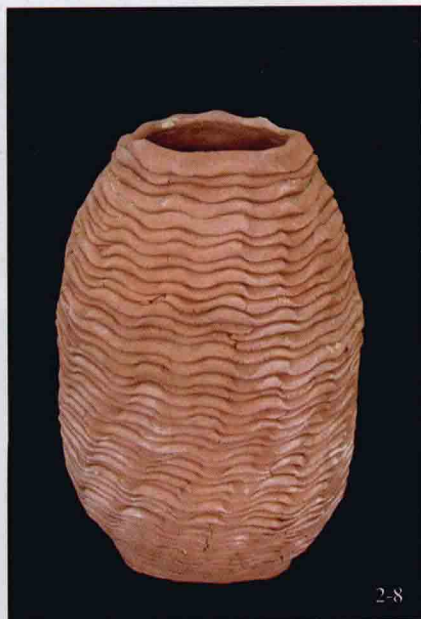
图 2-6 把现有物体（图钉）放大本身就形成了一种隐性的对比效果

的手法去补救，增加造型中的生气、活力。因此，调和的组合也要保持部分的差异性，把握“动中有静”的要求。

在对比效果超出审美“尺度”时，调和对比元素间的关系，即重新分配或处理对比间的差异。一般情况下，可以通过强化规律性、秩序感，创造出调和特征的审美效果，它同样也能够体现“美感”化视觉或触觉效果，符合审美法则要求，见图 2-7 至图 2-10 中不同的调和形式。



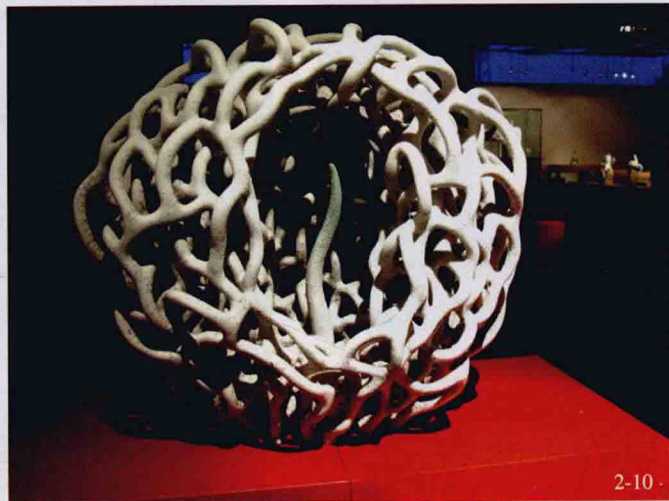
2-7



2-8



2-9



2-10

图 2-7 选择了多且满的“花饰”反而给整体装饰变得异样的整体感，因为它具备了秩序感，获得了一种既大胆又“辛苦”的装饰效应 / 宋自来

图 2-8 同一手法盘筑出的规律纹式具有不可争辩的协调统一的艺术效果

图 2-9 同类形体的组合很容易获得协调的秩序美

图 2-10 扭曲的线状瓷泥把控到一定弧度，出现异样的美感，这一造型结构非常具有挑战性，创意大胆，制作难度更“绝” / 唐英