

中共张家界市委宣传部组织编写

张家界读本

一部关于张家界的百科全书

一张关于张家界的文化名片

湖南人民出版社



A Reader on Zhangjiajie

张家界读本

中共张家界市委宣传部组织编写

湖南人民出版社

图书在版编目 (CIP) 数据

张家界读本 / 罗长江著. —长沙: 湖南人民出版社, 2009. 10

ISBN 978-7-5438-6076-6

I. 张... II. 罗... III. 张家界市—概况

IV. K926.44

中国版本图书馆 CIP 数据核字 (2009) 第 194838 号

张家界读本

中共张家界市委宣传部组织编写

出版人：李建国

著者：罗长江

责任编辑：龙仕林 文志雄 刘莹 夏文欢 孟庆智

编辑部电话：0731-82683328 82683361

装帧设计：罗志义

出版发行：湖南人民出版社

网 址：<http://www.hnppp.com>

地 址：长沙市营盘东路3号

邮 编：410005

营销电话：0731-82226732

经 销：湖南省新华书店

印 刷：湖南新华精品印务有限公司

印 次：2009年10月第1版第1次印刷

开 本：787 × 1092 1/16

印 张：13.75

字 数：220 000

印 数：1-60 000

书 号：ISBN 978-7-5438-6076-6

定 价：35.00元

序

胡伯俊

《张家界读本》在期待中问世了。

这是一本百科全书式的大众文化读物。她融张家界历史、地理、民族、文化、物产、旅游和建设成就于一体，上下亿万年，纵横古今间，涉猎面十分广泛，有着丰富的知识信息、文化含量。本书作者以散文家的笔调热情讴歌张家界从远古走来的文明进程，在素材的反复筛选、梳理和提炼上，披沙拣金，去粗存精，花费了大量气力。从中可看出作者既深受传统文化尤其是本土文化的濡染，又保持着对新思想和新知识的敏锐反应，显示了作者知识结构的多元化。通篇读来，语言晓畅优美，内容丰盈厚实。每一个希望了解张家界的海内外人士通过阅读这个“读本”，相信会得出一个最基本的结论：张家界除了拥有闻名天下的自然风光，还拥有悠久的历史、古老的民族、多姿多彩且底蕴深厚的文化。

读了这本书，就会知道地球有两条非常神秘的经线和纬线，一条是东经110°线，一条是北纬30°线，而张

家界的地理坐标恰恰是既跨越东经110°线，又紧靠北纬30°线，如此重要的两条经纬线交汇于张家界，显然具有特别的地理意义。读了这本书，就会知道早在距今三亿八千万年的时候，这里开始孕育地球上罕见的石英砂岩峰林地质奇观；早在距今两亿一千万年的时候，这里诞生了世界上的“恐龙之父”；早在距今五至二十万年的时候，这里开始有了人类活动。读了这本书，就会知道张家界的歷史具有三个最为突出的特点，即民族融合贯穿历史发展全过程、历史上曾被长期视为“蛮夷”地区、市域长时期属于同一行政区域。读了这本书，就会知道市域设置县治的历史迄今已有2230年；张家界中心城区设置县治的历史迄今已有2211年，设置郡治的历史也有1746年了。读了这本书，就会知道张家界文化是武陵文化圈和澧水文化带交汇融合的产物，张家界文化以历史文化、民族文化、生态文化、红色文化和旅游文化等最具特色；张家界

最值得称道和弘扬的传统美德，有劲勇力行的奋斗精神、精忠报国的奉献情怀、朴直友善的仁爱本色、重义守诺的诚信品格、克己奉公的职业操守等。读了这本书，就会知道尚武崇文的张家界人，古往今来涌现出大批杰出人物，灿若星云般照耀在我们的上空。读了这本书，就会知道张家界“旅游立市”走过的铿锵岁月、迅速崛起为旅游名城的建设成就，等等。

苏诗“不识庐山真面目，只缘身在此山中”，概括了一种社会现象而富于哲理。每一个热爱自己家乡的张家界人尤其是青少年，需要了解自己的家乡，以避免身处张家界却不识张家界“真面目”的遗憾。知我张家界、爱我张家界，“知”是“爱”的前提，“爱”是“知”的动力。只有知道家乡有哪些东西值得我们引为自豪，值得我们爱个不够，才会爱得踏实，爱得执着和深沉。从这个意义上讲，由宣传部门组织编写的《张家界读本》，无疑是开展“知我张家界、爱我张家界”普及教育的奠基性工程。相信读了这本书的张家界人，一定会对生养自己的

这片奇山异水多出一份立体的深层次的认识，从而增添发自内心的自豪和挚爱之情，以报效家乡建设家乡。

1991年问世的《美国读本》，被评价是“曾鼓舞、激怒、娱乐、折磨、安慰过美国人的文字”，因其曾经真实地影响了美国人的观念、改变了美国人的历史，甚至于奠定了美国人的性格基础，而被誉为一部“伟大的书”。作家苏叔阳所著《中国读本》，仅用十几万字就写出了中华五千年文明史，1999年问世以来，已被译为英、德、俄等十余种语言文字，成为备受国内外读者关注的国际化文本。旅游城市张家界，需要《张家界读本》这样一部系统介绍张家界历史、文化和市情的普及型读物。相信她会受到越来越多的读者注意和欢迎，并在不断修订的过程中日臻完善。也希望越来越多的人阅读《张家界读本》，阅读这些文字中闪光的思想、开阔的视野、丰富的知识和信息，阅读被这些文字陈述和影响了的世界。

(作者系中共张家界市委书记)

目 录

第一章 独特的地理环境

引子 诞生“恐龙之父”的地方 /2

一、天造奇山在此间

——石英砂岩峰林地貌 /4

(一) 海陆无静止，风云永流迁

——石英砂岩峰林地貌成因 /5

(二) 奇甲天下的国宝

——石英砂岩峰林地貌价值 /7

二、鸟语花香好时光

——野生动植物的王国 /12

(一) 草木菁华润岁月

——野生植物 /12

(二) 飞禽走兽恋家园

——野生动物 /16

三、金澧银潞多富饶

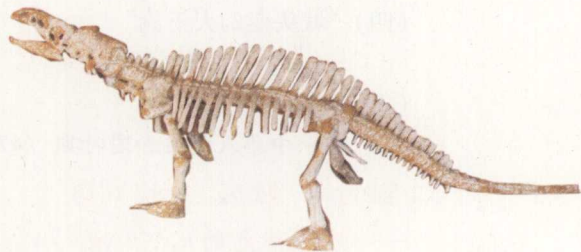
——物产矿产和水能水利 /18

(一) 地肥土美万宝山

——物产矿产 /19

(二) 水泊高峡千顷湖

——水能水利 /21



第二章 悠久的历史源流

引子 说不尽的城北地带 /24

一、蛮烟荒雨启鸿蒙

——远古和上古遗存 /25

(一) 人类早期的文明曙光

——原始社会时期 /25

(二) 筚路蓝缕的上古先民

——夏、商、西周和春秋战国时期 /27

(三) “欲问大庸俗，崇山舜典详”

——“三墓三子”与“大庸”由来 /32

二、一卷青史多战事

——历史沿革与概况 /38

(一) “楚塞谁将汉吏屯”

——秦汉时期 /38

(二) “千年城郭倚天门”

——魏晋南北朝、隋唐、宋元时期 /41

(三) 土司制和卫所制

——明清时期 /42

(四) “城头变幻大王旗”

——民国时期 /46

(五) 旅游立市起宏图

——中华人民共和国时期 /47

三、融合·“蛮夷”·政同区

——市域历史的几个特点 /47

第三章 古老的民族风习

引子 民族古歌的创世神话 /52

一、古老的毕兹卡

——土家族风习 /52



- (一) 冲傩·还愿·娱神
——古老的傩风 /54
- (二) 木匠难修转角楼
——独特的建筑 /56
- (三) 过赶年·六月六
——独有的年节 /57
- (四) 哭嫁与绕棺
——婚丧二重唱 /59
- (五) “酸·辣·烫·腊·野”
——饮食五字诀 /62
- (六) 背篓·筒车·花桥
——山野风情小调 /63



二、白族入境七百年

——白族风习 /66

三、高高的苗岭

——苗族风习 /70

第四章 多彩的文学艺术

引子 宋祖英把张家界民歌唱到维也纳 /76

一、一“圈”一“带”交汇地

——“张家界文化”的形成背景 /76

二、奇山异水孕华章

——文人文学举要 /79

(一) 诗化的风俗画

——明清竹枝词 /79

(二) 文学与旅游共生共荣

——古今旅游文学 /81

三、乡风土韵绽奇葩

——民间艺术拔萃 /82



- (一) 飘洋过海的殊荣
——张家界民歌 /84
- (二) 风靡欧亚的功夫
——张家界硬气功 /86
- (三) 土乐透出精气神
——溜子·木叶·咚咚喹 /88
- (四) 红灯万盏人如潮
——张家界元宵灯会 /91
- (五) 朱墨春山乡土情
——张家界砂石画 /92

第五章 淳朴的传统美德

引子 刚柔兼济的民族天性 /96

一、要吃辣椒不怕辣

——劲勇力行的奋斗精神 /97

二、留取丹心照汗青

——精忠报国的奉献情怀 /101

三、自古情义值千金

——朴直友善的仁爱本色 /104

四、笃实敦厚诚为本

——重义守诺的诚信品格 /108

五、一江秋水为君清

——克己奉公的职业操守 /111

第六章 和谐的生态文明

引子 长沙街头“品尝”张家界空气 /116

一、人与自然共和谐

——民间环保录 /117



二、遗产保护在行动

——景区建筑物大拆迁 /121

三、地球呼唤绿色，人类渴望森林

——生态市建设 /123

第七章 峥嵘的红色岁月

引子 贺龙家族的红色遗孀 /130

一、红旗卷起农奴戟

——八年红色割据 /130

(一) “扛起梭镖跟贺龙”

——湘鄂边、湘鄂西时期 /131

(二) “撒下种子红了天”

——湘鄂川黔时期 /134

(三) “咱和红军心连心”

——市域人民的历史贡献 /137

二、红色歌声传四方

——苏区文化现象 /139

三、胡子里藏着传奇

——贺龙与故乡 /143

第八章 崛起的旅游城市

引子 绝美风景创造旅游神话 /152

一、华夏风光第一流

——丰富多样的旅游产品 /153

(一) 山光水色画图中

——山水览胜 /153

(二) 地下魔宫多神奇

——溶洞探秘 /161



- (三) 草木悠然温泉风
——温泉休闲 /164
- (四) 一片缠绵摆手歌
——民俗旅游 /164
- (五) 岁月燃烧是激情
——红色旅游 /166
- (六) 红墙古寺苍苔老
——宗教旅游 /167
- (七) 高山峡谷大舞台
——演艺欣赏 /169
- (八) 石马秋风夕照红
——历史遗存 /170

二、龙头劲舞云飞扬

——蓬勃发展的旅游事业 /171

- (一) 敞开山门天下知
——旅游开发初期 /171
- (二) 艰苦创业百战多
——基础设施建设 /176
- (三) 百鸟朝凤彩屏开
——旅游带动战略 /183

三、宏图大展铸名城

——日新月异的旅游城市 /192

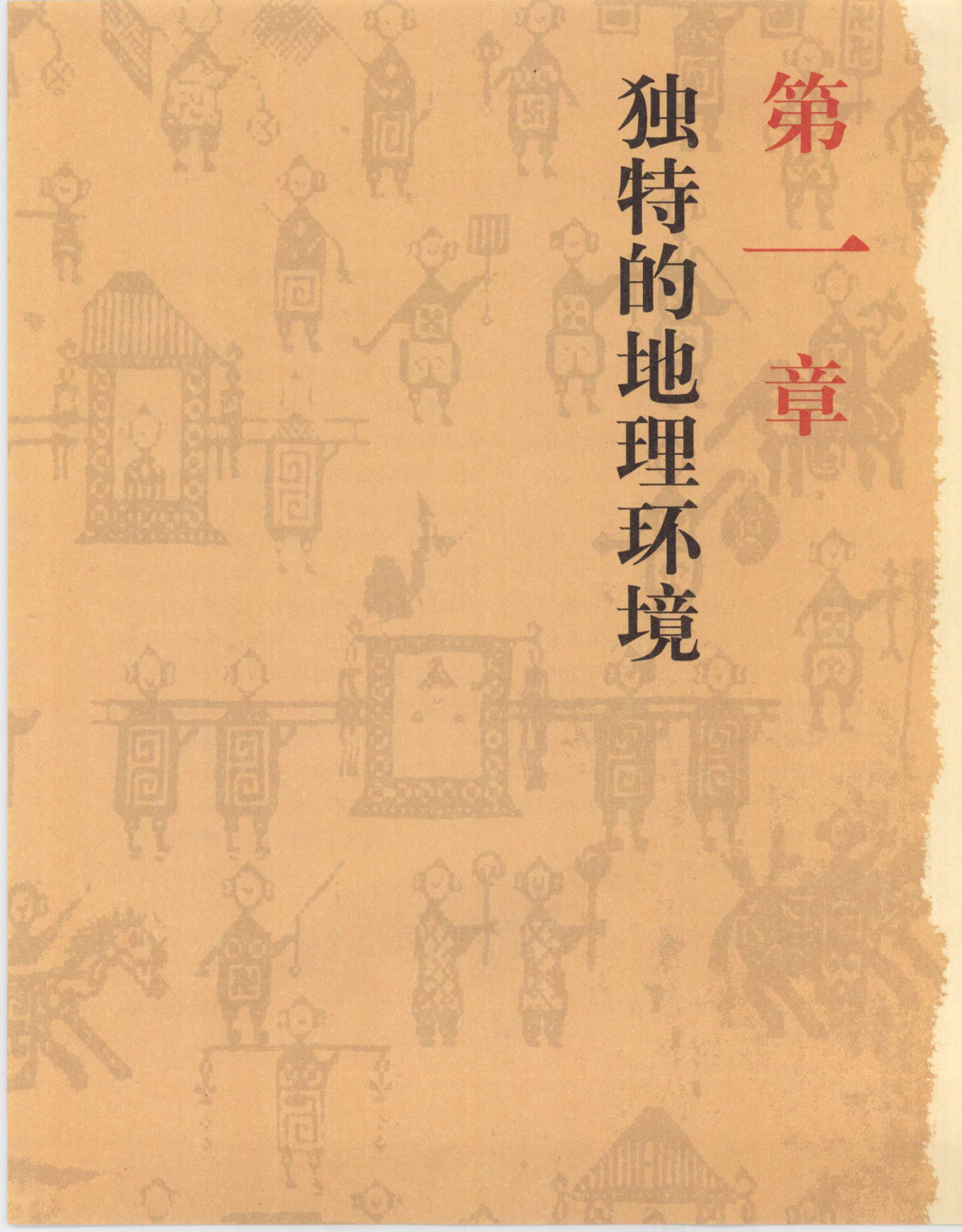
- (一) 奋进中的崛起
——四大板块建设 /192
- (二) 探索中的蜕变
——特色城市建设 /202



后 记

第一章

独特的地理环境





引子 诞生“恐龙之父”的地方

1970年7月的一天，桑植县芙蓉桥乡的田野上，在两具完整的恐龙化石出土的那一刻，现场发掘的中国科学院古脊椎动物研究所及古人类研究所的几位专家，眼中溢出异样的惊喜。与人们此前见到的恐龙化石不同，这两具恐龙化石无齿而体小，其骨架长3.2米，高1.3米，重150多千克，属槽齿类型，后来正式被命名为“槽齿目芙蓉龙”。“芙蓉龙”生活的年代距今2.1亿年，远早于那些庞然大物式的恐龙，故而被誉为“恐龙之父”。它的出土，填补了我国古生物考古发现的一项空白。目前，两具化石骨架分别陈列于中国自然博物馆和湖南省地质博物馆。同时，人们还探明了“芙蓉龙”化石出土地保存有大量未予发掘的恐龙化石。2001年，国土资源部批准桑植县“芙蓉龙”化石出土地为“张家界国家地质公园的四大核心区之一”。2004年，张家界被列为首批世界地质公园，桑植县“芙蓉龙”化石产地地质遗迹是其重要的组成部分。

遥想三叠纪中期，鱼龙游弋

在水里，翼龙飞翔在空中，背上有棘帆的基龙在陆地爬行，真是一个恐龙大世界。没有牙齿的“芙蓉龙”，靠一张鸚鵡状的喙嘴取食，它与其他基龙一样，背上也有背帆，只不过略矮一些，与鸿蒙太古时候的众多生物一道，度过了一段共生共荣又戛然而止于地壳变迁的时光。从市域出土的大批古生物化石探知，除了恐龙，这里曾经还是大熊猫、东方剑齿象、犀牛、巨獭、金丝猴、鹿、豪猪、石燕等动物栖息的地方。这些动物，有的习惯于密林生活，有的习惯栖息于灌木丛和草地，由此大致可以反映出市域的气候环境，早在远古时候就是温暖湿润，水草丰美，十分有利于动植物繁衍生息。在铺设于张家界中心城区防洪堤的石块以及市域一些景区的石板游道上，

随处可见角化石、鸚鵡螺化石之类的古生物化石遗迹，人在上面行走，



芙蓉龙化石

不免会生出时空交错之感，平添一番远古悠悠的情思。

市域山川秀美，气候宜人，物产丰富。远古时代，这块神奇的土地是诞生“芙蓉龙”的地方，又是形成以石英砂岩大峰林为代表的地质遗迹奇观的地方。如此得天独厚的地理环境，由于地处地球两条神秘的经纬线交汇之处而格外引人关注。这两条引起人们广泛注意的经纬线，一条是“神奇的110°经线”，它是中国划分东西部的分界线，且是穿越中国国土（含海域）最长的大地轴线。它北端通过包头，中部大致跨越咸阳（即秦王朝修建国道“子午道”的起点），往南全程贯穿武陵地区。尤为奇特的是，它刚好与张家界中心城区的城市主轴——子午轴重合；贯穿天门后，滑过海南岛而止于我国最南端的曾母暗沙。另一条是“神奇的30°纬线”，它是区分中国南北两部分的分界线。关于北纬30°线，美国学者詹姆士·伯烈斯特在《神秘的北纬30度》一书里，尽情赞美这条穿越地球种种秘境的神奇线是地球上最为神奇的风景线。另一本名为《北纬30°线》的书中，则开列了分布在北纬30°线上的一大批世界奇迹，如千古难解的金字塔之谜，匪夷所思的斯芬克斯神像，神秘而恐怖的百慕大三角洲，神奇浩淼的撒

哈拉大沙漠，被誉为“神山”的喜马拉雅山，气势磅礴的雅鲁藏布大峡谷，秘境神农架，迷雾重重的三星堆遗址，罕见的张家界奇观，等等。而张家界的地理坐标恰恰是既贯穿东经110°，又紧靠北纬30°，即东经109°40′~110°20′，北纬28°52′~29°48′。如此重要的两条经纬线交汇于张家界，无疑具有至为特殊的地理意义。

张家界市位于湖南省西北部、澧水中上游，西与云贵高原隆起区毗连，东临洞庭湖沉降区，坐落于我国第二大阶梯向第三大阶梯过渡的地带，武陵山脉纵贯全境。市域属亚热带季风性湿润气候，光照充足，雨量丰沛，四季分明，年平均日照为1372.3小时，气温16.9℃，降水量1343.4毫米，无霜期272天。市域石灰岩层分布广泛，岩溶地貌发育典型。市域地形以山地为主，兼及丘陵、盆地、平原等。有砂岩峰林（武陵源、峰峦溪等）、岩溶洞穴（九天洞、黄龙洞等）、岩溶峡谷（茅岩河、溇江大峡谷等）、岩溶台原（天门山、七星山等）等特殊地貌构成的地质遗迹景观。张家界市辖永定区、武陵源区、慈利县、桑植县，共有102个乡镇、街道办事处。土地总面积为9516平方千米。2008年末，全市总人口为1639544人，其中，少数民族人



口为1187805人，占全市总人口的72.18%，有土家族1042580人，白族113630人，苗族27250人。20世纪80年代开发旅游

以来，因拥有世界一流自然景观而闻名于世，成为国内外知名的旅游胜地。



一 天造奇山在此间

——石英砂岩峰林地貌

市域武陵源，有一片面积为264.6平方千米的石英砂岩峰林，海拔300~1260米，广布石峰3103座，刀劈斧削，千姿百态，连绵成片，雄奇壮丽。论面积之广袤、气势之磅礴，在当今地球上的众多峰林中，堪称独一无二，绝无仅有。

关于这片石英砂岩峰林的命名，主要有四种：“武陵源峰林地貌”、“石英砂岩峰林地貌”、“石英砂岩峰林峡谷地貌”和“张家界地貌”。其中，陈国达先生命名的“武陵源峰林地貌”，在学术界的认同度较高；以地貌的物理构成命名的“石英砂岩峰林地貌”，目前使用较为普遍；而建议命名“张家界地貌”的呼声亦不少。陈国达先生生前是中国科学院院士、国际地洼构造与成矿研究中心主席，是享有国际声誉的著名地质学家。他创立

的“地洼”学说，是当代关于地壳运动之大地构造的主要学说之一。20世纪80年代，年逾古稀的陈先生先后三次来到张家界，实地考察武陵源石英砂岩峰林形成的原因，并完成了题为《海陆无静止，风云永流迁——武陵源峰林地貌成因及其开发与保护浅说》的考察报



陈国达先生在张家界作实地考察

告，将其命名为“武陵源峰林地貌”。至于持“张家界地貌”之说也颇有人在，主要基于这样一个理由：“喀斯特”(Karst)原是南斯拉夫西北部伊斯特拉半岛(现属克罗地亚)上的石灰岩高原的地名，那里有发育典型的岩溶地貌，“喀斯特”一词即成为世界上岩溶地貌的代称；以赤壁丹崖为突出特征的“丹霞地貌”，也是因为广东省韶关市内的丹霞山最为典型，所以“丹霞地貌”即成为世界上同类地貌的代称。既如此，张家界的石英砂岩峰林理应命名为“张家界地貌”。

(一) 海陆无静止，风云永流迁 ——石英砂岩峰林地貌成因

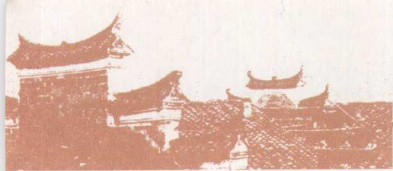
构成石英砂岩峰林地貌的地质因素是多方面的，由于它们的综合作用，才形成了如此壮美绝伦的景观。这些地质因素可归纳为两大类，即内部因素和外部因素。前者提供物质基础，是依据；后者提供加工动力，是条件。

内部因素是指地壳本身的地质作用。它包括两个方面：一是岩石因素，它提供了质地坚实、厚层为主的石英砂岩，其中含有少量比例不均的泥质；二是构造因素，砂岩层的褶皱和缓，保持平展，而直立节理发育成熟。武陵源峰林具有

的构造特点，是由本区域的地壳演化史的特点所决定的。本区域地壳演化史分为石英砂岩物质准备期、石英砂岩产生期、有利构造发育期、峰林诞生和发展期四个阶段。3.8亿年前的“古生代”中期，随着地壳沉降，武陵源一带变成海水侵入的近陆浅海。从河流等处冲来的沙石和少量泥土在此沉淀，经若干万年沉积，形成数百米厚的砂层，经逐渐压实、固结而形成今天的石英砂岩。金鞭大峡谷的跳鱼潭路旁，石英砂岩上还留有当时近陆浅海沉积的砂层被海流冲击的“波痕”；许多地方蕴藏有腕足类、鱼类等海相生物化石，海滨小动物在砂层中活动或居住的小洞穴遗迹化石。这些都可作为识别古地理环境和印证地壳演化历程的重要依据。

外部因素指空气和水，还有重力所起的地质作用，包括风化、水蚀、崩塌三个方面的外力作用。一是风化作用，包括化学、机械(物理)及生物的风化作用；二是水蚀作用，主要是流水的冲刷和侵蚀；三是重力作用，使风化物散落，岩块滑坠、崩塌。

陈国达先生将武陵源石英砂岩峰林的形成过程，形象地归纳为八句诗：



张家界读本

A Reader on Zhangjiajie



御笔峰



天下第一桥

006

A Reader on Zhangjiajie

试读结束 需要全本请在线购买：www.ertongbook.com