



光与色
孙光霞画集



人民美術出版社



光与色

孙光霞画集

GUANG YU SE Sun Guangxia Huaji

人民美術出版社

图书在版编目 (CIP) 数据

光与色: 孙光霞画集 / 孙光霞绘. - 北京: 人民美术出版社,
2007.4
ISBN 978-7-102-03925-1

I. 光... II. 孙... III. 油画 - 作品集 - 中国 - 现代
IV. J223

中国版本图书馆 CIP 数据核字 (2007) 第 046541 号

光与色——孙光霞画集

孙光霞 绘

出 版: 人 民 美 术 出 版 社

(邮编 100735 北京北总布胡同 32 号 [http: www.renmei.com.cn](http://www.renmei.com.cn))

责任编辑: 夏 岚

装帧设计: 胡建斌

制版印刷: 烟台南方印务有限公司

发 行: 新华书店总店北京发行所

开本: 889 毫米 × 1194 毫米 1/16 印张 4

2007 年 4 月第 1 版第 1 次印刷

ISBN 978-7-102-03925-1

印数: 1000

定价: 96.00 元



光与色

孙光霞画集

GUANG YU SE Sun Guangxia Huaji

人民美術出版社



● 孙光霞艺术简历

- 1936年 生于烟台龙口市
1963年 毕业于山东艺术学院美术系油画专业
北京语言大学教师，专职画家
1988—1989年 旅居埃及从事写生及创作
1993—1994年 旅居韩国从事写生及创作
1998—2006年 旅居日本从事写生及创作
1977年 入北京美协
1996年 入中国油画学会
1996年 获得由中国、韩国、比利时等16个艺术机构联合审定的“世界艺术名人证书”
1999年 应聘为新加坡神州艺术院高级荣誉顾问

其传略载入

- 1992年 《中国当代美术家人名录》
1994年 《当代艺术界名人录》
1995年 《中国美术家》
1996年 《世界当代书画篆刻艺术家大辞典》
1997年 《中日美术家通鉴》

作品发表与展出

- 1987年 油画 《声声报君知》发表于《人民日报》
1988年 油画 《金字塔月夜》等发表于《青年文学》
1990年 油画 《林荫路》发表于《学汉语》杂志
1991年 油画 《梅花》发表于北京语言大学校刊
1992年 油画 《尼罗河夕照》发表于《人民画报》
2000年 油画 《神户港的云天》《凤凰树》等七幅发表于《美术杂志》
2002年 油画 《日本小巷》发表于《人民日报》
2006年 油画 《埃及少女》发表在“中非合作论坛”开幕当天的《人民日报》
1985年 北京国际汉语学会书画展
1985年 北京首届迎春画展
1988年 埃及开罗19届国际书画展
2004年 日本大阪关西外国语大学个人画展
多幅作品被美国、新加坡、德国、埃及、日本及韩国的爱好者收藏

● 自序

我热爱阳光灿烂瞬息万变的大自然，多么美丽的大自然！山川旷野，长着各种各样的姿态优美的林木；五彩缤纷的花丛；一望无际的草原；连绵不断的青山；辽阔的海洋；富饶的田野；蓝天、白云、沙滩，这一切的一切令人陶醉！

曾有多少大画家精心地描绘过这迷人的景色：希施金的《松林》、列维坦的《三月》、库因基的《橡树林》、贝尔斯泰的《塔奥湖》、莫奈的《睡莲》、西斯莱的《村头》、透那的《大海》、康斯泰布尔的《运草车》等等。这些名作如同一部部交响诗穿越历史的时空回荡在人们的心间。文艺复兴时代，艺术是为了丰富人的生活，美化人，娱悦人。人文主义的绘画大师们创造了灵动的鲜活的华美的娱人心目的风景画，让人们觉得人们居住的大自然是真正的天堂。今日的艺术家们仍然在倡导这个好传统。礼赞大自然的风景画，必将越来越受到人们的喜爱。

当我站在亚力山大港人类第一个古堡上，了望地中海那万顷碧波在金色的略带暖意的阳光下熠熠生辉的时候；当我欣赏尼罗河夕照的辉煌和金字塔的静谧、神秘的时候；当我置身于撒哈拉大沙漠惊叹那亘古不变的荒凉之美的時候；当我在梦舞台上观看太平洋日出的时候；当牡丹盛开动京城的时候；当樱花绽放，春色正浓的时候……我被千变万化的光与色所冲击，我不能不歌颂她，不能不描绘她。

优美的风景画是美酒，永远滋润着人们的心田，抚慰着人们的心灵！

劝君更尽一杯酒，远游无处不消魂！

豁人耳目 沁人心脾

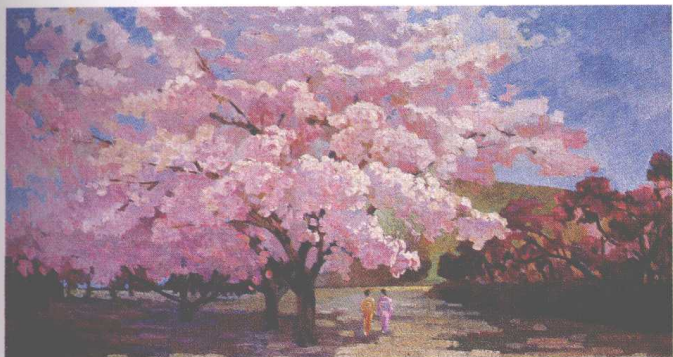
风景画绝对不是对现实物象的摹写，在你的每一幅画中都要渗入特定的思想，换言之，就是你要对观众说些什么，只有这样才能创造出有价值的艺术品。

当今社会，随着摄影技术的进步，萌生出很多的图像技术，它们不仅能完全而且能准确无误地拍照出

景物与人物的实体、光线、质感，甚至还能加减图像本身，几乎可以说画家在画布上能做的事，利用摄像机、电脑都能做到，那么，画家还有优势吗？有！画家的画儿是一笔一笔地用自己的手、自己的心画出来的。画家独特的审美心态，通过千万次地在画布上涂写的动作，把自己的主观意图，结结实实植入在画面里，就像人们拿着一件手工陶瓷制品能感觉到制作者的温度一样，通过一幅画，人们可以跟画家对话，甚至你都会在一幅画的面前流泪，哪怕那是来自300年前的画，因为画家的灵魂生存在里面。

摄影的本质几乎是对客观的拷贝，主观受客观的限制极大，绘画的主观能动性却很大，油画风景画家应该有意识地把自然界的美，加以集中概括和强化，离开一点现实，巧用光与色描绘出让人喜爱的画面，油画像语言里浓缩了的诗句，像矿石里提炼出来的宝石。歌德讲过，艺术家根据生活创造出“第二自然”，“第二自然”应是比本来的现实更富有基本特征，也更有思想道德的价值。美，对人们引起的感情首先是“喜爱”，喜爱了，就是观者接收了画家预先构想的要在该幅画中传达的审美倾向，因而使作者和观者产生了共鸣。米勒的《晚钟》把人物放在田野的暮色柔和的光域里衬托出祈祷者的虔诚，令人感动。希施金的《松林》让人们感受到了大自然的旺盛的生命力，一幅好的风景画能滋润人们的心田，陶冶人们的感情，洗涤人们的灵魂。

风景画能创造出各式各样的美，小桥流水是宁静的美，“大漠孤烟直，长河落日圆”是阔大的美，“惊涛拍岸，卷起千堆雪”是飞动的美，还有朦胧的美、清新的美、崇高的美、茂密的美、荒凉的美等等，美，是有境界的，有境界，自成高格，风景画的高境界应该是“豁人耳目，沁人心脾”（王国维《人间词话》）。大道相通，诗、画一理，读了一首好诗，看了一幅好画，让人眼前一亮，胸襟豁然开朗，心旷神怡，令人砰然心动，这是艺术美给人的感受也是艺术家



樱花时节



撒哈拉的边缘

追求的目标。

气氛的表现

油画的表现力极强，画家凭借其敏锐而准确的观察力和熟练的技巧，可以表现想要表现的物象，达到想要达到的艺术效果。要做到这一步，必须依托于画面里的物态的描画和光色的运用。如果想画出春回大地欣欣向荣的氛围，比如说画花树，就应该画铺天盖地的鲜花开满枝头，那么从画面中就可以听到春的脚步声！又如，画一幅沙漠，要利用焦点透视的方法，画出茫茫无边的沙海的起伏变化，虽然荒无一物，但是美就藏在这荒凉里。

不同的艺术门类之间存在着共感，有的电影导演在他的影片中，往往也借助一种气氛来达到要造成的某种艺术效果，在张艺谋导演的《红高粱》中，那一片青纱帐，密密麻麻，碧绿碧绿，被疾风一吹，齐刷刷地向同一方向飘动，青纱帐有了灵魂，成了爱的圣地。“颠轿”中，一顶大红轿从远景向观者走来，轿

夫和吹鼓手都穿红衣，在黄土地上颠起来，黄土飞扬，一团红色，在一团朦胧的黄雾里游动，创造了一种喜悦颠狂的气氛。风景画就是要这种有冲击力的豁人耳目的动人心弦的留下深刻印象的艺术效果。当然，艺术气氛是多种多样的，这就要根据画家的意图去创造了。

质感的表现

赋予艺术作品以生命，这是艺术家的使命，形、色、笔法等都应该从属于这个目标。所谓有生命的艺术品，就是活的艺术品，活的艺术品就是画出了物象质感的艺术品，法国画家西斯莱深通此道，所以他的画很有生命力。

我国的传统绘画非常重视质感的表现，齐白石画虾，宣纸上的大片空白是水，虾壳通体透明，有质感，虾身有曲有伸，姿态各异，宛如在水中游动一般。国画讲究神韵，从根上讲，神韵就是活气，不活哪有神儿，烟雨蒙蒙的山水，水灵灵的花朵，嫩生生的绿叶，苍翠挺拔的古松，险峻的山峰，都是用不同的绘画工具（白云、硬毫等）用不同的方法（皴、擦、点、染等）画出了花儿叶儿的嫩感、流水的柔感、山石的硬感，透出了无限韵味。

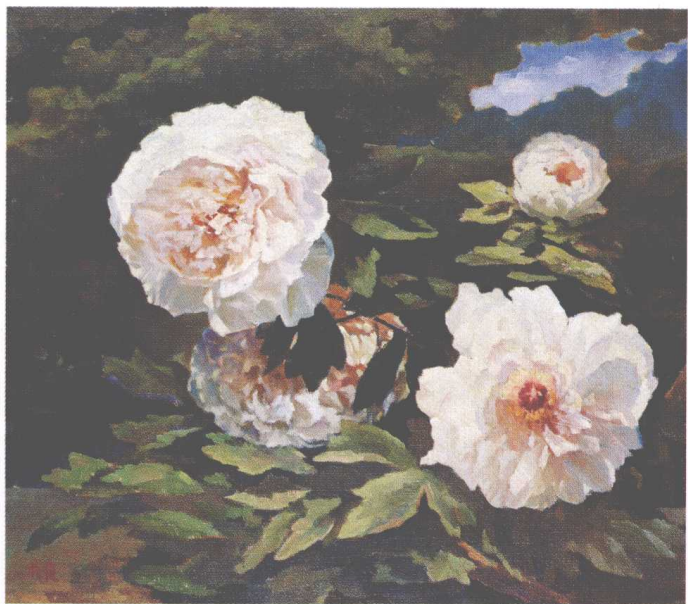
油画的主要表现手段是光与色的运用，这给物象质感的表现提供了更大的可能性。光色的巧妙运用可以让丝绸和皮毛的表面闪出不同光泽，让凝脂般的皮肤下的血脉隐约可见；让画出的鸟儿鸣叫、狂涛怒吼、花儿带香；让空气有流动感。有了质感就能让画面洋溢着活气。

造物主在海中耸立起了一座巨大礁石，飓风吹它不动，巨浪摇它不动，不动不摇，显示了它的坚硬，坚硬是它本质，画家想把它画成中流砥柱的象征，那么就用画刀，笔触清晰地画它的硬吧，画出硬感，就能表现出礁石的本色的美。

画油画的牡丹，一般取的是中、近景，花朵大，



海浪顽石



冰清玉洁—白牡丹

花瓣清晰，要画出她的质感，必须在颜料中多掺和一些调色油，着色薄，透明，水灵，柔嫩（这是牡丹花瓣与玫瑰花瓣的些微差别），有了这种质感，那么，一朵朵一丛丛雍容华贵的牡丹便盛开了。

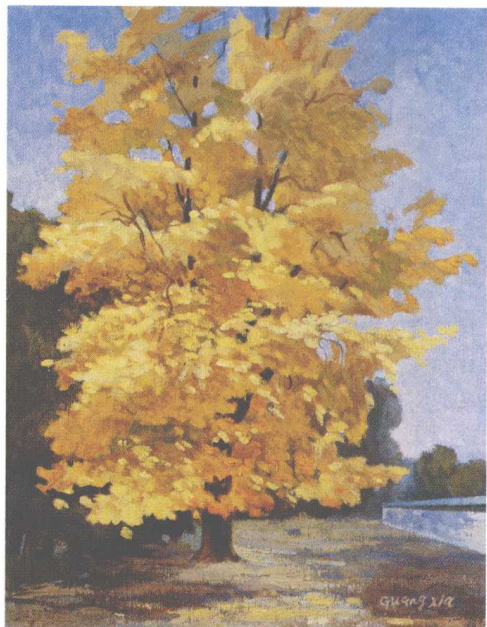
色彩关系的表现

画者首先要谙熟色彩相互搭配的规律，物象的固有色，由于环境、距离、光源和空气层次的不同而有所变化，画家要画的就是这种变化了的色彩，这种色

彩的变化必须遵循一定的法则，画家必须依据环境距离光源和空气层次来把握色彩关系。画秋天里的一棵黄叶树，用补色画背景，在天空里略加紫色，黄叶便更加艳丽。当然，色彩有她本身的美，该保留的就保留，但是，同时得考虑邻近物色彩的相互关系。

画域的扩大，距离的延伸，让远近高低层次分明，这要借助于透视色。一条梧桐林荫路，两百米，树干高大粗壮，枝叶相交，浓荫匝地。要表现这林荫路的美，必须画出路的深邃感，欲达到这一目的，在构图上着色时，必须遵照透视色的运用规律，林荫路的此端，靠近画者的地方，用暖而亮的色；在林荫路的彼端，用冷而淡的色，从此端到彼端，由暖到冷，逐渐的过渡变化，不仅路变化，树干树枝树叶树影的大小粗细冷暖浓淡色调都得变化，一路变化着一路延伸着，深邃的艺术效果便产生了，让观者有身临其境的感觉。

运用色彩的方法几乎是无限的，但要组合好它们之间的关系，如果有一笔颜色用得不准确，就会破坏整个画面色调的完整性，油画的用色既要大胆又要慎重。



京都御苑的黄栌



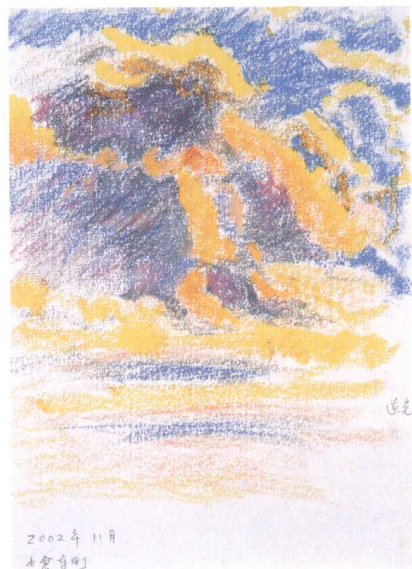
成才之路—北京语言大学林荫道

光色的记录

造物主是神奇的，她创造化育出了大自然的美；造物主是慷慨的，她把美展示给人间。八月，大海上空飘着白云，在霞光里，朵朵白云都披上了霓裳羽衣，鲜亮，明丽；在夕照中，地平线上的云带，变成了暗紫色，夕阳正上方的云，火焰般的燃烧起来，浓烈，凝重。苍穹成了一个巨大的光与色的展示馆，不过，天空中呈现的光与色是转瞬即逝的，油画家要立即拿起油画棒，迅速地记录下那丰富的光色，把瞬间变成永恒。

记录光色的方法有三：1，只记录色，这是一个基准色，创作时就成为整幅画的色调依据。2，形、光、色全记录，这是一幅速写，也是参考资料。3，用素描记录形与光，用油彩记录色，这种记录可当创作时的模特。

记录的材料要标示出时间和地点，时间地点的标示要具体。

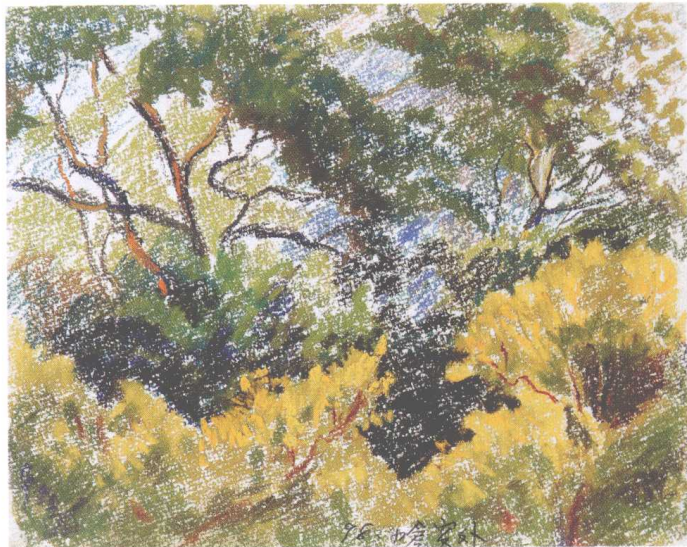


2002年11月
孙光霞画

光色的记录



孙光霞
2002.11.5
例光



光色的记录

Preface

I love nature. It is always sunlight, What beautiful nature it is ! Mountain , river, blue sky, the sea and beach, wilderness, wild flower of every Color come out in boundless. All of them make me revel in scenery.

Many great painters have drawn a lot of pictures of an enchanting scenery . Shishkin: Pine tree. Levtan: March. Monet: Water lily. Kuinko: Rubber trees. Sisily: Village. Turner: The sea. Constable: Cart of transport green fodder, etc. These are very famous works like symphony. It passes through time and space of history, resounding in the heart of the people in the era of Renaissance. The mission of art praises the nature and human enrich beatify the people's life .The landscape by Great masters makes the people understand the Land is real haven. Today's artist must carry out this fine tradition and draw a lot of landscape and give pleasure to people. I believe that the landscape will be welcome by the people more and more.

When I stand on the top of ancient fortress and watch the Mediterranean, the deep blue ocean stretches as far as the eye can see. When I enjoy the glow of setting sun of Nile and moonlight of pyramid. When I take a walk at Sahara the wonderful desolation makes me pleasantly surprise !when I watch the sunrise of pacific ocean on the stage of dream .The tree peony and cherry were blooming. there were so many beautiful Varieties of flowers that one simply couldn't take them all in, the light and color of every kind, which was pounding my heart so I couldn't help but be sing the praise of nature and drawing them.

The landscape- painting is excellent wine. I hope you drink more and more. You will feel at ease and unfettered everywhere when you go on a long journey.

Eye-catching and Refreshing

Drawing a Landscape is not copying of the nature only, and the painter must imbue new thoughts into the works, talk something to the people by weans of picture language and give rise to chord in hearts of the masses. In Millet's Say prayers .there are two believers in the dusk field and say prayers. The Painter praised devout Spirit and moved the people. The landscape must be eye-catching when you see it. The landscape must bring the people carefree and joyous immediately.

There are many kinds of beauty in nature: peaceful, vast, dim, fresh and pleasing ,lofty etc. All of them are able to moisten the soul of spectators. It is the target that the artist seek, too.

Express atmosphere

Oil painter must create an atmosphere in his picture . For example : draw a big flower tree ,the whole tree is covered with flower. It expresses the atmosphere which luxuriant and flourishing of spring .Clever director often uses this way to create atmosphere of bustling with noise and excitement and use it for influencing the masses Zhang Yimou's the Red Sorghum is a classical illustration.

The different effects the artists make well certainly create all kinds of atmosphere.

Express quality and material

In the picture, the iron and wood have different nature if you can do it well, then what you draw everything in your picture will be full of vitality for example Qi Baishi's shrimps on the Chinese painting paper, there are big blank and space in the painting .

The blank and space like water and the shrimps have many postures. It looks exactly the shrimps swimming on the water. Quality and material of rock is very hard, if you want to paint a magnificent rocks You have to illustrate its hard character.

When you paint petal of tree peony, you must mix more turpentine into the dyestuff You can get a thin color paint the petal, you are able to pain a lot of soft petal.

Express the relation of colors

In order to hold the relation of colors, you must manage it according to the condition including environment, distance, light source air etc. when the condition changes and the the colors will change too. The painter uses the color in accordance with changed colors .This is complement color. Draw a tree of yellow leaves, use complement color to the sky background and plus a little purple color, then the yellow tree reveals even bright-colored and beautiful.

If you draw a long boulevard, you can use the method of comparing the cool color with the warm color, this site of the boulevard use warm color and that site of boulevard use cool color from near to far, from warm to cool, little by little and then the

art of deep and far will appear immediately. Making the people feel as though they were on the scene.

It is very important for paint to match colors if there is one point of raw color in the picture, you must regulate the tone of the whole picture surface, so the paint must correctly use many different kind of colors.

Record the light and color

The creator creates the beautiful mother nature at the morning and nightfall, There are all kinds of light and colors in the sky like exhibition of light and color But those light and color vanished in the twinkling of an eye. Therefore, painter must record them immediately, and become the instantaneous time into permanent.

There are three way to record the light and color

- 1) record color only;
- 2) record the form, light, color, it is like sketch with color and light;
- 3) use sketch to record the light.

Mark the time and date on the record.



埃及少女 90cmx70cm



晚晴 40.1cmx55.3cm



瓶牡丹 55cmx55cm



农村小景 43.3cmx45.3cm