



水彩画临本

SHUICAIHUA LINBEN

李詠森 編繪

河北人民美術出版社

813
151
37565



水彩画临本

(第一卷)

李 殊 森 绘

河北人民美术出版社出版

河北省新华书店发行

北京人民印刷厂制版、解放军报印刷厂印刷

统一书号：T2087.399

开本：787×1092 $\frac{1}{16}$ 印张：2 $\frac{1}{4}$

1961年7月初版 1962年8月第二次印刷

印数：15101—27700

定价：一元六角

水彩画临本說明

为了滿足学习水彩者的需要，我們編选了一套《水彩画临本》。其中分《靜物》、《風景》、《人物》三卷，將陸續出版，作为初学者临摹时的参考，使其通过临摹与写生，掌握水彩画的基本方法。

为了便于初学者掌握，在編排上，按照由簡入繁、由淺入深的学习順序，并具体地介紹了每幅画的着色步驟与繪画方法。但由於我們在这方面經驗不多，在編选中可能会存在着一些缺点，尚望画家，教师和讀者及时指正！

編者

一九六〇年七月

水彩画临本画法步骤

李詠森

画法一般：

在临本里各頁的画面，画法的一般步骤分为两部：①打轮廓。②着色。打轮廓是第一部，在这里先介绍一下，以后，可以举一反三，不再逐页说明，以免重复。着色除（我作画的习惯）一般步骤之外，将在每页上根据不同的处理再稍加解说。

（一）打轮廓：用准备作画的画纸与要临摹的那一幅画对比对比，两者长阔的比例是否差不多，如果比例相似，那么安排起来比较方便，接着观察临本，再估计所准备的画纸，将怎样把它安置得适当，做到心中有数，而后开始用极轻的铅笔，以较长的直线，照临本上物体安排的位置，划出它的外围线，（园形的先可以画一个方形，长形的画一个长方形等等）。决定大体后就开始仍用铅笔轻轻地勾出各物的局部轮廓，做到不多用橡皮擦改，防损纸面，影响着色的效果。高光及最暗部同时可以作些记号，为上色作好准备。

（二）着色：着色顺序一般都由左至右，逐渐往下，可以避免衣袖揩坏画的部分，而且也较顺手。从前面到远景可以使前景、中景、远景物体的轻、重、虚、实便于处理，但亦可根据各人的作画习惯与具体对象而灵活掌握。

高光部分根据不同物体的表面光泽程度，用各种不同方法来表现。但一般以留出该处纸面的方法为多。

水份要充足流畅，颜色绘在纸上干后色度会稍稍降低，调色时要先有估计。

下笔前要充分准备，落笔不宜复笔，不用逆笔，尤需做到不修改。

着色说明：

一、洋葱茄子

1. 红洋葱：把淡紫红色画洋葱全部（注意色调的适当变化）。留出高光及根鬚部分白纸，等将干未干时加上根鬚的赭褐色，再用稍干的笔蘸较浓的青莲加上洋葱上经脉几条，任其自然起适当的渗化作用。

2. 辣椒：用草绿画全部，半干时用深绿调一点青莲加较暗部（这两色不宜调搅太和，防止它发灰暗），等将干时再加最深的几笔，蒂部最后完成它。

3. 白洋葱：用粉绿画上部，逐渐掺加淡土黄，等半干，用土黄如些青莲画暗部，近根部用赭色接上并画暗部，根鬚将干时再画经脉。

4. 茄子：明部青莲加钴蓝，暗部青莲较浓，并稍加朱红。最暗部青莲加一些翠绿，随画随变；使它自动渗化。蒂部用草绿略加青莲，两色一调即画，则画后绿紫相间：色泽鲜明而多变化。

5. 苦瓜：用粉綠画全部，半干，加較濃的草綠，接暗部的草綠加一些群青让它渗化。因苦瓜所处是画面最远的位置，要求色深而不重，使有空間的感觉。

6. 投影：用鈷藍加赭石調合，較深处也可以加些群青，用大笔洗淨，合充足的水分，蘸色后，从靠物体处往外画，使影由深到淡，有輕快的感觉，并須注意，近景影深，远景影淡。

二、黃瓜卷心菜

1. 黃瓜：先把較淡的粉綠和土黃及草綠画全部。留出瓜上部分的經脉突出处（顏色要适当变化），等将干时，加上各种較深的綠色（加色时笔上要干，顏色要濃一些）。

2. 卷心菜：淡粉綠画出菜上摺皺陰影較深的部分用鈷藍加一点赭石，要在第一遍上的粉綠将干时再加，注意笔触要爽利。

3. 西紅柿：用不飽和的朱紅画全部（局部加些桔黃）。反光处留出白紙，半干时即加上飽和的朱紅，暗部略加一些青蓮，然后用干淨笔稍为在反光处一抹，任它自然渗化，則自成渾然一体的感觉。

4. 土豆：用土黃加青蓮，前后要有輕重，在暗部的一只，尤要使它渗化，表示比較模糊的感觉。

5. 投影：用淡青蓮稍加熟褐画好等将干，用較濃的色加深在物体与投影接触处。

三、砂鍋大葱

1. 紅蘿苣：用淡西洋紅，画时留出高光和根鬚处，半干再加深紅。鬚用淡紅在边上一抹，同时也表现了立体感。叶用淡草綠，用色要輕薄，画时留出它中間叶脉，俟将干，用淡紅填入，使略有渗化。梗亦同时完成，最深色在将干时画上。

2. 大葱：用淡褐色画根鬚，注意笔触，要求繁而不乱，把淡粉綠画葱白愈往上部色愈淡，葱叶用粉綠画明部，草綠是固有色，在与葱白接連处任其稍起渗化。将干时以草綠調群青画暗部，部分加些褐色。

3. 砂鍋的盖：上半部有釉，光澤較强，因之用色要注意变化。用土紅作主色，明部加些土黃，暗部加少量褐色，一气完成。其中有些藍、綠色是使在色彩上同前景的青、綠色有照应。上面把手用赭色画明部，黑褐色画暗部。

画砂鍋时注意边緣部分白綫，一方面表示物体的輪廓清楚，另一方面也表现了硬质物体的质感，要留心处理。

四、花鯉魚鷄蛋

1. 鷄蛋：用淡赭色加少量土黃画全部，水分要充分，高光处要注意留出，等半干，在暗部画上赭石稍加青蓮。

2. 小葱：用淡鈷藍画葱白暗部，接着用粉綠、草綠和翠綠，部分葱上的黄色可以先留出白紙，在将干时用土黄色画上。同时部分暗部可以加上深綠，最后加上灰紫的投影和根鬚的

褐色。

3. 花鯉魚：用清水筆蘸西洋紅在魚唇處開始畫，因筆尖蘸紅色，筆根合清水，一筆掃來，則濃淡自然，鰓部是另起的一筆，調淡赭色稍加青蓮作準備，另調淡鈷藍畫魚眼周圍，等半干，即接上已調好的赭色畫好整個頭部。用黑褐色畫魚嘴上部及眼睛，加一些赭石畫眼下部四周和外鰓骨。以赭石加些鈷藍畫魚背，到近腹部逐漸改淡，肚上用極淡土黃，畫一筆留出空白處，左邊加一些淡鈷藍，表示魚鱗的閃光，到此背部的顏色干度已可以加深色，即用赭石調些青蓮加上幾塊，任它滲化，再用褐色加頭尾及鰭部深色。

4. 盤子：把青灰色先畫盤子的立體形態，在將干時畫上青色花紋，適當變化色彩。

5. 投影：用青蓮加少量褐色畫暗部，接上青灰色，要淡一些，使有虛影的感覺。

五、罈子和醬菜籃

1. 醬菜籃：用玫瑰紅畫封口紙，較暗處加些鈷藍，在半干時用西洋紅調鈷藍畫最暗部。黑字在將干時寫上，也要有適當的濃淡變化，籃底的編竹先用淡土黃畫出它的結構，再在土黃中加一點熟褐畫暗部，最後用熟褐適當加強它的最暗部分，籃身是油紙，受光部分用淡赭石加些鈷藍，往右漸轉用褐色，半干時把赭石調群青加在最暗處（注意筆要爽利，才能表達油紙脆硬的感覺）。

2. 罈子：用粉綠畫第一遍色（濃淡要適當變化），半干，即以翠綠加一點青蓮畫次明部分，隨即，用濃色加最暗部，罈口里面用一些赭石，罈上的花紋是以土黃畫好，在半干時用熟褐勾出花紋。下部靠罈底，用一些鈷藍和土紅，暗部加些青蓮。

3. 罈子蓋：土黃加些鈷藍合成的淡黃灰色畫第一遍干後在灰綠色里加一些青蓮，用筆快速掃過，形成陶器剝釉後的現象，在部分邊緣可以加一些粉綠。捏手的四個孔，用灰紫色畫好後，在暗處加深一筆，它的厚度也要交代清楚。

4. 柑子：用中路黃畫第一遍色，半干，在左面加些桔黃，右面加赭石，最暗處加一點青蓮。

5. 桌面：淡土黃加很少的青蓮畫好全部，半干時用較濃的青褐色畫投影。

6. 背景：把翠綠加青蓮以左上角開始，漸漸加多青蓮，在罈子右邊又逐步調入土黃，是用接色滲化的方法一氣呵成。

六、黃花魚和青菜

1. 用清水筆在魚背附近開始橫掃，將近魚肚用檸檬黃接上，半干時把鈷藍從近魚尾處起向右畫好整個魚背；與第一遍清水接觸處使略起滲化，再把較濃鈷藍中加入適量赭石，用較干的筆畫上魚背暗部及魚肚暗部。魚尾和魚頭的暗部也可以同時完成，只要注意它們用色濃淡比重的不同。最後用土黃畫出魚鰭，用群青加黑畫魚睛，留出高光，表達魚的新鮮感覺。

籃里兩條魚畫法相同，只要注意色彩上的稍有變化來表現它所处的空間地位。

2. 竹籃：用淡熟褐（表現已經半新的）畫籃的全体，留出明部的高光，將干時用較濃熟

褐画出籃的交辦处和它的暗部，最暗处熟褐加青蓮。

3. 青菜：用淡粉綠画第一遍色，半干时即将草綠画叶部，适当留出叶脉，最深部用深綠稍加几笔。

4. 醬油瓶：用赭石加些青蓮画明部（留出貼紙地位），半干就加上深色，它在后边，不要画得太強調。貼紙的底色用淡銘黃略加土黃，暗部加入一些青蓮画出园体感觉，再用朱紅加些土紅写出字形，后用赭褐色画橢圆形，同时也画黄底上的棕色花纹。

5. 桌面：把土紅从左上角开始，在菜下面略轉黃綠，下面接着調入青蓮，往右漸变，轉藍綠，将干时把群青加些赭石画最暗部及籃子的投影。

6. 背景：淡粉綠加土黃从左角起往右逐步加重土黃，又逐漸轉入淡藍，半干时就用赭石加入一些草綠画左边下半部，菜右边及瓶后投影用群青加极少赭石，

七、山茶花

1. 茶花的固有色是大紅，明部用輕淡的玫瑰紅，暗部加入少量青蓮。因花瓣較大可以逐瓣描繪，但也需要顧到整体。最深的顏色在将干时加上几笔。側面的花，因在陰暗部，故除受光的几瓣花瓣以外，其他在紅色中加入一些湖藍，表示它的空气感觉。

2. 叶：表面稍有角质的叶，光澤較強，色彩变化也較大。暗部用深綠，画时稍留出中間叶脉，在干后填一些土綠。嫩叶用粉綠画明部，用草綠画暗部。最深的部分可以在将干用深綠稍加青蓮，但不要多調攪以防色变灰。

3. 枝：明部用土綠，半干时以深褐画暗部，表現它的立体。

4. 背景：用鈷藍加生赭，水份可以多些，下半部漸偏綠，以資变化。

八、深紅月季

1. 花：固有色是深紅，明部用西洋紅，暗部用深紅加青蓮，也可分三次加深，都在半干时根据需要加上深色，因花瓣較大，可以逐瓣表現，主要有立体感和虛实，向背也都要交代清楚，同时要表达出花瓣薄的感覺。

2. 叶：固有色是草綠，明部加些粉綠，暗部加普藍和少量赭石。

3. 瓶：它的主色用熟褐加些鈷藍，明部加些土黃，暗部偏重鈷藍，調色时不多攪和，使笔上不太混，能比較鮮明。高光处等全部将干时用極淡鈷藍一抹，稍留空白，因这类陶釉的瓶高光不强。瓶下部用土黃，在将干时稍为加深暗部。

4. 魚形烟灰缸：用熟褐加一些鈷藍画外面，里面用翠綠，暗处用普藍。这个缸的釉水較重，故高光要表現得強烈些。

5. 襪布：布系緞质，受光后的色彩变化較強。固有色是簾黃，淡处用檸檬黃，暗部用赭石最暗处赭色中稍加一些青蓮，在初次色半干时即加深色，色要較濃，使能渗化而不致太过模糊。

6. 桌面固有色是赭石，漸次加入青蓮，到烟灰缸及瓶的下面加入普藍，再接赭石和土

紅，画时都是用接色渗化的方法一气呵成。

7.背景：用較淡的草綠加入土黃，左上角开始时稍用鈷藍，到同黃布接触处轉入帶黃味的青蓮，右下角用淡青蓮加一些土紅，使它和布有对比，同紅花能相互照应。

九、丁香花

1.花：用鈷藍稍加土黃画出花的整体結構（留出受光部分白紙）。

2.叶：用淡草綠，适当加深綠表示暗部，同时襯出白花。

3.瓶：上部用西洋紅画明部，逐步加入鈷藍画在右边和下部，乘湿把深紅調普藍加上。

4.台布：用紫藍画好布摺陰影，在将干时画上青蓮花紋，园內的土黃在干后填入。

5.背景：赭石加湖藍，下部偏藍，往右漸漸加入赭色，右边粉綠色在靠赭色交界处用紫綠色加上一条陰影。

十、紫 菊

1.菊花：用略帶紅味的淡青蓮为中間色，明部留出白紙，暗部用青蓮加一些翠綠。根据輪廓綫明暗的記号用笔一一画出花瓣，暗部的花須画得少清楚一些，稍为留出受光部分。在第一遍色稍干时加上最暗部，任它渗化，形成似有似无，以表达它虛远的感觉，从而更突出襯托明部花的完整清楚。

2.玻璃杯：把鈷藍加些熟褐，用較硬的笔触画出玻璃感，留出酒和背后的生梨，等将干时，用土紅画酒，稍等一会用土紅調青蓮加暗部，要注意留出杯口高光。

3.花瓣：要画出它的轉側关系和薄嫩的感觉。

4.生梨：用淡檸檬黃画全部，半干时用鈷藍土黃調熟褐画暗部，对两种顏色的輕重和变化，在下笔前要揣摩一下，要使画得渾然一体，能表达生梨的园潤和新鲜合水份的感觉，另外用洗清挤干的笔在高光处吸去些顏色，使有比較柔和的高光。

梨柄虽細小，但也画出它的立体感和蘊藏的生活力。

5.盘子：把鈷藍加些熟褐画外側。因受前边酒杯的影响有紅酒的反光，因此色要稍加青蓮。部分有些淡土紅。

6.瓶：在菊花和盘子画好再画花瓶，它以淡熟褐、赭石、鈷藍、深綠和青蓮等色組成。这类花紋沒有規則，画时从淡到濃，通过渗化的方法，要求有立体感，有磁器的质感，色深而不滯，保持它处于中景的适宜，花紋稍有出入，是沒有关系的。

7.布：以西洋紅为固有色，向右逐步加入青蓮，为淡紫紅作为第一遍色，再以深紫紅，用长的笔触画上暗部，然后再适当加些最深的部分。

8.桌面：这是比較光滑的漆桌面，它反映了周圍环境影响的較复杂的色彩。用青蓮加些赭石从左上角开始，注意上面布的明部在桌面上的倒影。暗部可用赭石加青蓮，深处可以用青蓮加翠綠，使它暗得透明。在画上已先画好的花瓣和叶子都要襯出，往右漸漸轉赭色而逐步加入鈷藍，到盘子附近，鈷藍更多，因盘子有倒影和反光。盘后轉入深灰藍調子，最深的

投影都可在将干时加上。

十一、大丽花

1. 大丽花：以淡西洋紅为主色，較暗用西洋紅，暗部加些鈷藍，受綠叶影响处可以加極少量翠綠，画时要逐瓣表現，务期表达它各瓣的轉側，质感与虛实。

叶：以草綠为主色，深部加普藍，陰暗部加群青，花蒂是草綠中加一些朱紅。

2. 瓶：用湖藍加一些鈷藍画明部，暗部調入一些熟褐。在明暗交界处用群青加些赭石，反光部分用粉綠。

3. 桔子：明部用桔黃稍加藤黃。暗部桔黃加些赭石，近瓶处稍加鈷藍。叶子的正面用草綠，暗部普藍調少量的赭石，梗用草綠加些桔黃。

4. 书本：用草綠加極少赭石画明部，上边接鈷藍加些熟褐，右边接些灰綠色，在半干时用青蓮調深綠画深暗部，让它滲化，书边是留出白紙，等封面干后用青灰色画出深淡。

5. 襯布：淡檸檬黃画明部，在半干时用鈷藍加極少量赭石画摺紋陰影，使它深化。

6. 背景：在上角用土黃和熟褐画鏡框一角，然后用淡翠綠画背景，在下部稍調入淡青蓮和一点鈷藍，在鏡框附近要稍加較深的陰影，借此更襯出前边的布。

十二、香蕉桔子和磁盤

1. 香蕉的固有色是淡銻黃，暗部用土黃和鈷藍，部分加入些赭石，当第一遍淡銻黃画好后（也要适当的濃淡变化，不能一色平塗），到半干时即加暗部色彩，个别头上綠色亦可乘湿加上，要注意笔上要較干，防起水量。剥开的香蕉，用極淡土黃，用笔輕輕一抹，等稍干加上淡的青蓮調土黃，使形成立体感，翻出的皮內層只需用香蕉上暗部的顏色在它的左边一笔，留出大部白紙，使形成稍微下凹的感觉，注意边上那条不規則的白綫，是表示皮的厚度的。

2. 桔子：以桔黃为主色，較紅的一个是加进了不同分量的朱紅。在暗部的那一个，在桔黃中稍加土紅和鈷藍，画时要注意它的质感（如最前面的那一只），是一种表面較粗厚的桔子，在它的頂上有几个突出的部分，在它的旁边要加上几笔深色表示它稍稍下陷和厚皮的感觉。

3. 盘子：先把青灰色画好盘子的明暗立体关系，等稍干时开始画桔黃的綫条，暗部在桔黃中加些赭石。

4. 玻璃水瓶：用色和水分要充暢流利，笔要簡，色要稍帶青灰和灰紫。深灰綠是背后綠叶的影响，但要注意玻璃的透明感。

5. 綠叶：在后面，用笔用色都应輕松，使能起襯托作用，而沒有喧宾夺主的弊病。

6. 背景：粉綠中稍加翠綠（画时画板要稍为站起一些），自左至右到瓶右面，逐步加入少量青蓮，使色彩有变化，而且有虛远的感觉。

7. 桌面及倒影：这是一張并不很光亮的木桌，倒影并不很清楚。从左上角用土紅加些青

蓮开始，在香蕉的倒影附近加上一笔湖藍的背景反光，接着画黄褐色香蕉倒影。在桔子下面是接上桔黄加赭色，盘子下面，用赭石加青蓮，然后接上黄綠色漸轉黄灰綠，使与青蓮桔黄等色起对比与調和作用。

8.最后，将較深較濃的顏色，在最暗处加几笔，使物体更具立体感。

十三、水菓和玻璃盤

1. 苹果：用西洋紅逐漸加入鉻黄画第一遍，将干时加暗部紅紫色和底部的青灰色。最后用干净笔蘸一些淡鈷藍在留出的高光处一抹，让它渗化。

2. 葡萄：因面积小，色彩变化多，前、后、向、背，极为多样，临摹前可先多加研究体会，下笔时方能成竹在胸，得心应手。先把淡草綠，青蓮、朱紅加一些青蓮，分別調合在各色格里，用蘸綠色的笔画好一顆的明部，随即用紅青蓮接上，余类推。只要注意色彩的变化个别有极强烈的对比色的地方，是在将干未干时，用比較厚的顏色加上，增强它的光澤感觉。

3. 柿子：画法和苹果相同，顏色是淡鉻黄，桔黄，和加一些青蓮的橙色。树枝用淡土紅画好后，半干时把深褐勾它暗部，形成立体。

4. 洋桃：用淡檸檬黄画好，半干时加上各部不同色彩，部分分面的稜起处要注意适当留出白綫（不可过于規則）。

5. 玻璃盤：当它周圍画面大体干了，方始能画，注意它色彩的变化和較强的明暗关系表現方法，尤須注意器皿边缘所留出的高光，要注意保留。

6. 襯布：它的固有色是群青，所以变为鈷藍、藍紫和深青紫等色，是因它在不同受光的影响下发生的变化。画时用較大的笔，用較充足的顏色，可以自左至右从容下笔，順次而画，在兩色交界处需要有些渗化。

7. 桌面倒影与投影：下笔前先把几种比較主要的顏色調好，并事先可用鉛笔勾出倒影。画时注意色彩的漸变，到苹果、柿子等下面将倒影留出白紙，等全部桌面画好再画，使它能与已画好的部分渗化而不致模糊一片，分界而不分割。

十四、核桃小籃

1. 核桃：固有色是土黄，以不同的深淡来表現它本身不同的受光强弱，画时要留出它的高光。半干时用不同濃淡的褐色加极少赭石画出它的凹凸。

2. 籃盖：圆寿字花紋用土黄稍加一些青蓮画好，等干后再画，籃盖的紅色是深紅加少量鈷藍，明部用些朱紅（高光留出，干后再加极淡鈷藍。暗部用深紅加些褐色，籃座靠盖处稍轉群青，表示陰影。深色都在半干时加上。

3. 瓶：用灰藍先画一遍，将干时把普藍画上，留出花紋，暗部青色中要加些群青。

4. 黄布：用中鉻黄画明部，暗部加赭石或极少群青，一次接色完成不多复笔。

5. 背景牆壁：靠黄布处用深綠加极少鈷藍，右边接粉綠。

6. 桌面：用极淡的熟褐，往右漸加少量草綠，将干时用群青調极少赭石画投影。

十五、玻璃器皿

1. 餐刀：用土黃畫刀柄部，將干時加上青蓮稍調熟褐。刀口稍偏淡青蓮，來表示刀柄處因常用手在摩擦，塗的鏤已漸次剝落而轉變的色影，要注意用筆，能表示出它的質感。
2. 冷水瓶：用淡青蓮及湖藍漸次接色滲化作為第一遍色，等半干時加上較深的部分，最後用深普藍和褐色調些青蓮加最深的部分。反光用黃色和褐色。
3. 酒杯：畫法同上，黃色的酒是事先留出白紙，等干後再補畫的，暗部用熟褐加一些青蓮，注意杯口的處理，要表現它們的厚度和質感。
4. 酒瓶：固有色是深綠，將干時加上青蓮調一些翠綠，受光處加入翠綠，高光要特別強調，瓶頭的紙貼，在瓶干後畫，力求有紙的感覺。紅是朱紅，暗部可加極少青蓮。
5. 背景：淡普藍為主，明部稍為加一些粉綠，暗部以普藍調一些熟褐，最暗部還須加入一些青蓮。
6. 桌面：熟褐加青蓮。因受玻璃的反射及淡青布的影響，故色彩偏青，注意倒影。

十六、畫具

1. 分格磁色碟：用淡鈷藍畫，注意它各個分面，最暗部用鈷藍加熟褐。
2. 畫筆：用青蓮調熟褐畫筆梗。普藍加一些熟褐畫金屬的部分。土黃畫筆毛明部，暗部熟褐，最暗處加入一些青蓮。其他的筆色彩雖各異，但畫法相同。
3. 筆筒：用淡鈷藍畫好它的立體關係，等將干時，用較干的筆蘸較濃的赭褐色畫花紋（畫明部要稍加一些土紅），然後，用翠綠畫瓶上的塊色，让它滲化。瓶口里面用淡土黃加少量普藍，暗部是熟褐加一些青蓮。
4. 顏色袋：用鈷藍加些熟褐，貼紙用桔黃與粉綠色。
5. 幾何模型：用淡土黃畫明部，注意留出光亮。然後把鈷藍加極少量熟褐畫暗部，右邊反光部分要略偏紅味，與背後大紅巾色彩上相互照應。
6. 紅巾：左面開始用朱紅，漸漸加入西洋紅，影右下角要逐步加入極少普藍，等半干，用朱紅加青蓮畫出巾上的繆兒和布摺紋，最後加上最暗部深色。
7. 桌面：它的固有色是棕色，受上面各物體的影響色彩極為複雜。從左面起用熟褐加少量土紅，接着用西洋紅加些土紅畫紅巾倒影。熟褐加青蓮畫筆筒倒影，再把紫綠色襯出，石膏模型下面用翠綠加一些青蓮一直過畫碟再接紫紅。等將干時，用較深顏色在桌面同物體接觸處稍加一些深影，使它們之間的關係更明確。

十七、洗滌用具

1. 牙膏：錫管用鈷藍加些褐色畫它的明暗立體，漆花部分用粉綠加極少檸檬黃畫明部，加一點鈷藍畫暗部，半干時用草綠畫上花紋。蓋子用黑色。
2. 牙刷：用土黃加鈷藍畫牙刷的毛和骨柄，暗部稍加紫。

3. 漱口杯：明部用淡赭黄，暗部加入钴蓝，反光部分用淡湖蓝，将干时用朱红及西洋红画花，草绿和深绿画叶，杯口用群青，里面用褐色。

4. 肥皂匣：用淡青莲和粉绿画出它的光泽感和透明感，在将干时用粉绿和草绿画出肥皂。

5. 毛巾：先把钴蓝加极少赭石画它的摺纹，半干时画上檸檬黄，再用较干的笔和较浓的黑色画上条纹。

6. 脸盆：用钴蓝画明部，翠绿加些青莲画暗部。

7. 镜子的金属框架用熟褐画暗部留出明部白纸。镜面先用土黄、粉绿、钴蓝，约略画出面盆、漱口杯等的反射，接着就用较深的青莲调入翠绿画出镜面的上部往下与先前画好的部分相接，让它稍起渗化，不使与前景混淆。

8. 桌面：用赭石加入青莲，自左至右画上，接着用较深浓的颜色适当在皂匣杯子和牙膏袋下面加一点阴影。

十八、茶杯和热水瓶

1. 白山茶花：用淡钴蓝画出花瓣结构，暗部可以稍加一点熟褐。外层的花瓣用土黄及绿褐色，叶用草绿和深绿，最明部可以适当用一些淡湖蓝。

2. 瓷罐：用淡钴蓝画出它的立体，将干时用钴蓝和普蓝里面加些熟褐画花纹。

3. 花瓶：用粉绿加极少的赭石画明部，暗部用赭石加草绿，反光用钴蓝，右面部分加一点桔黄，表示背后热水瓶的反光。

4. 金漆盘：用土黄画明部，暗部加入一点青莲。

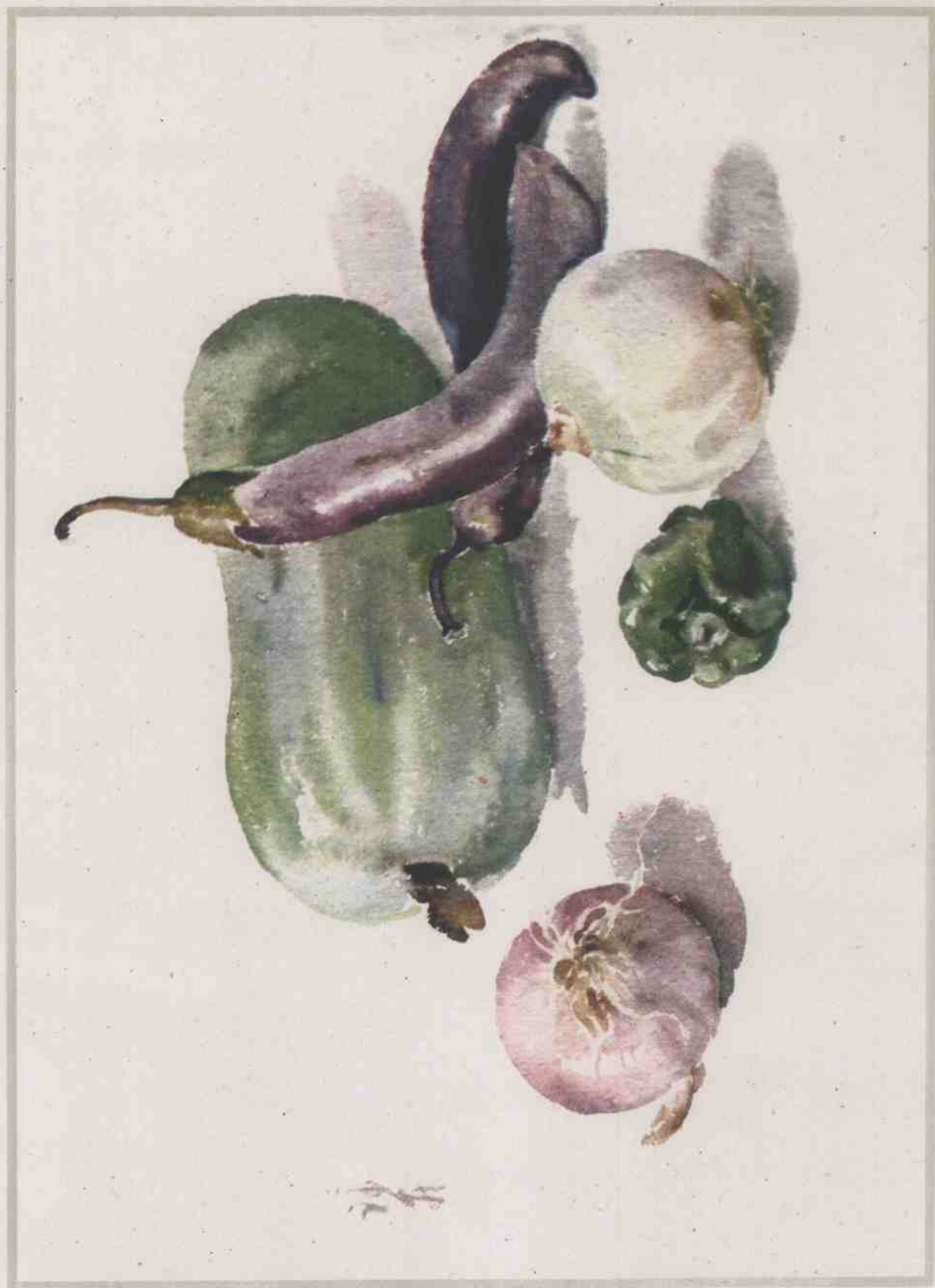
5. 玻璃杯：用粉绿画明部，翠绿加一些青莲画暗部。

6. 热水瓶：用土黄淡钴蓝并加一点褐色画金属部分，留出高光，暗部用翠绿加青莲，喷漆部分用桔黄画明部，渐渐以深红加入赭石表现暗部，接着用深红加赭石画花纹，让它有些渗化，花纹的暗部可加入一点青莲。

7. 桌面：土红加一些青莲，画到玻璃杯下要渐渐加一些钴蓝，并要留出一些玻璃的高光倒影，填入一些淡湖蓝，接着用深青莲画盘下投影。

8. 绿布：用深浅不同的翠绿，暗部用翠绿加入一点青莲。

9. 背影：熟褐画上部，逐渐加入钴蓝和青莲。



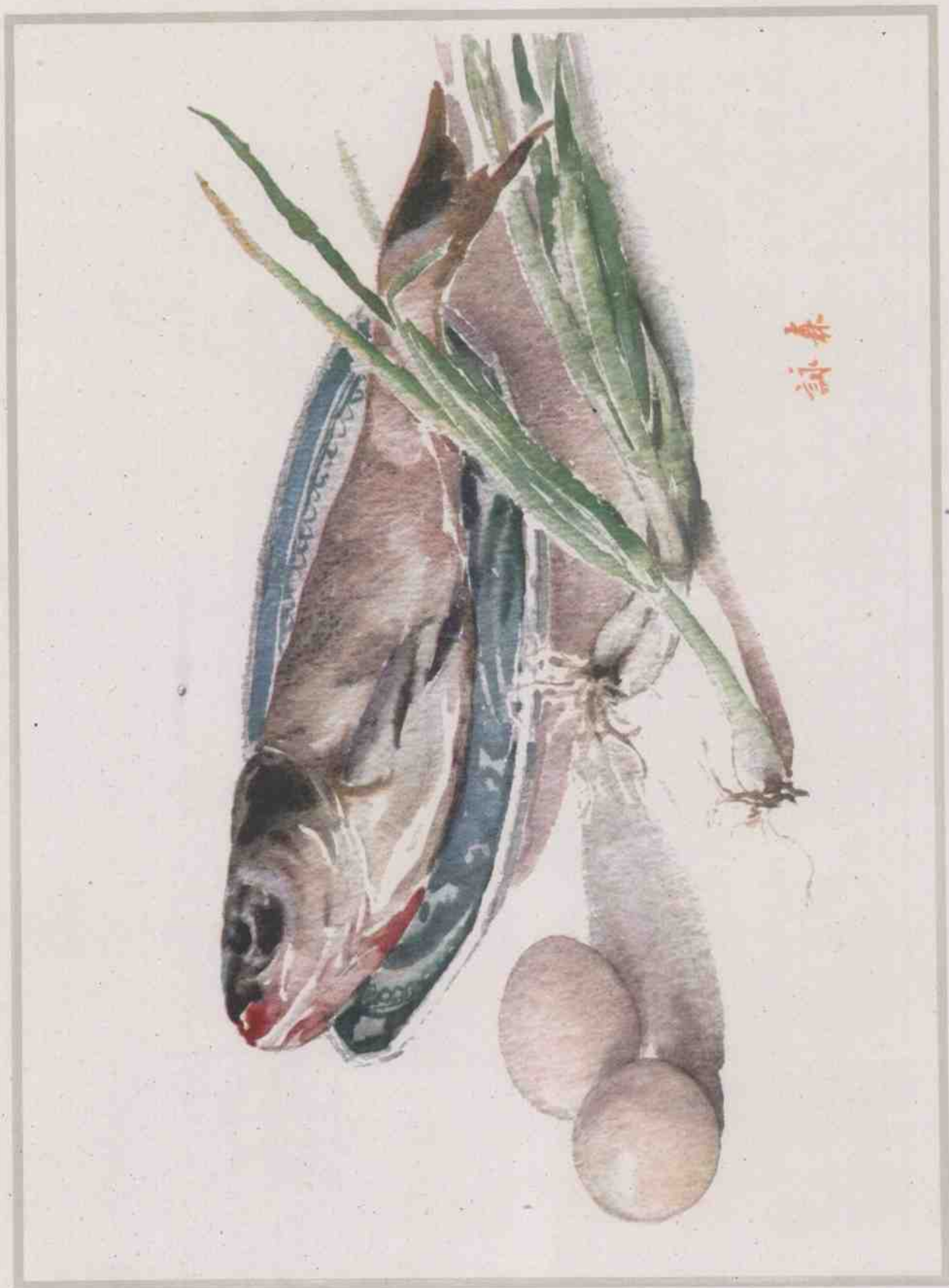
一、洋葱茄子



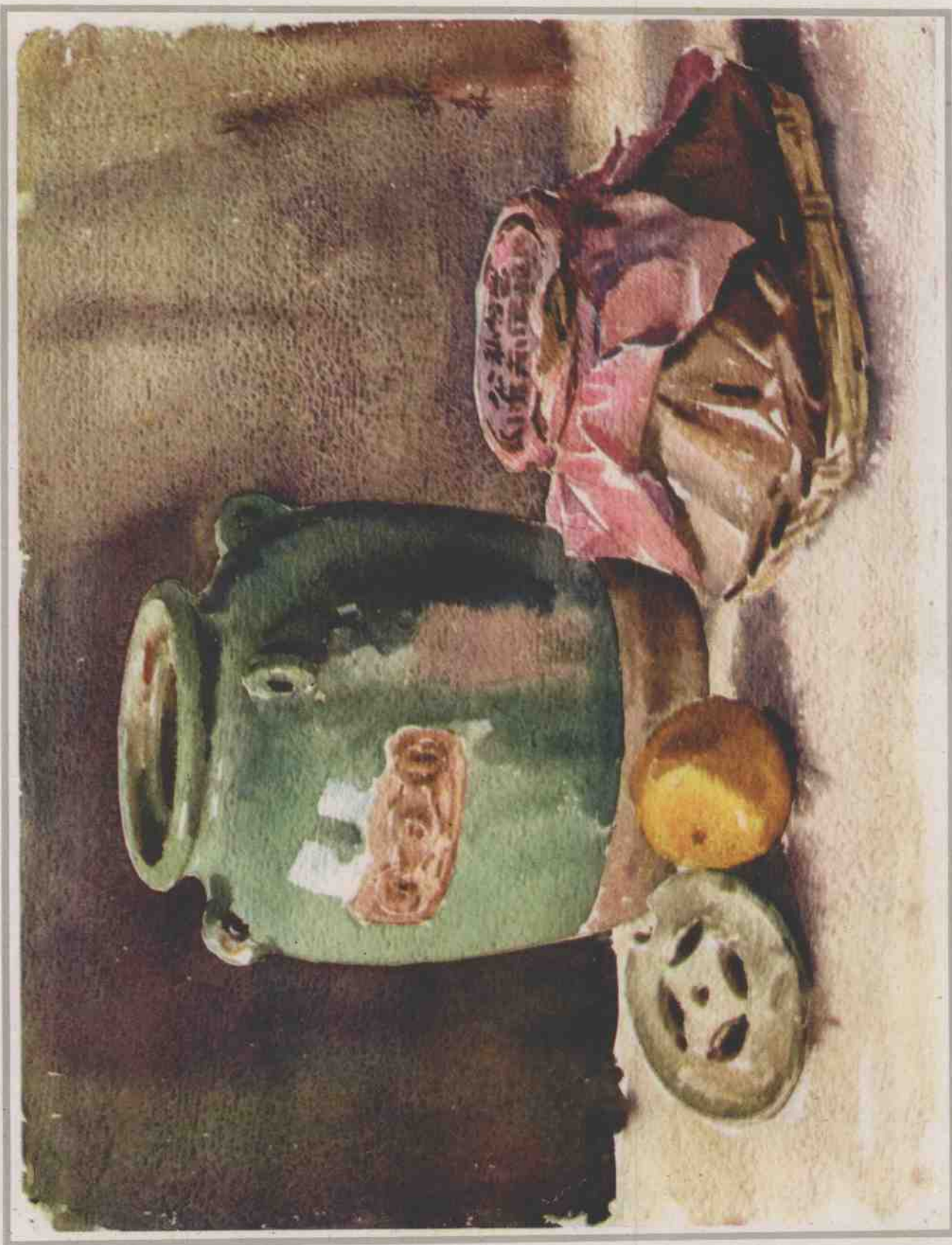
松森



三、砂鍋大蔥



四、花鯉魚鵝蛋



五、罈子和醬菜籃