



世界知识丛书

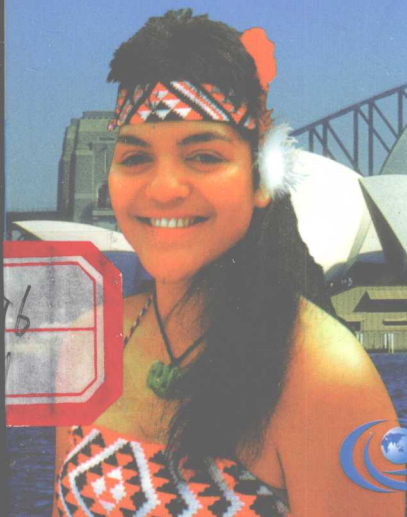
SHIJIE ZHISHI CONGSHU

大洋洲

DAYANGZHOU



- **26** 幅地图
- **92** 张图片
- **35000** 字介绍



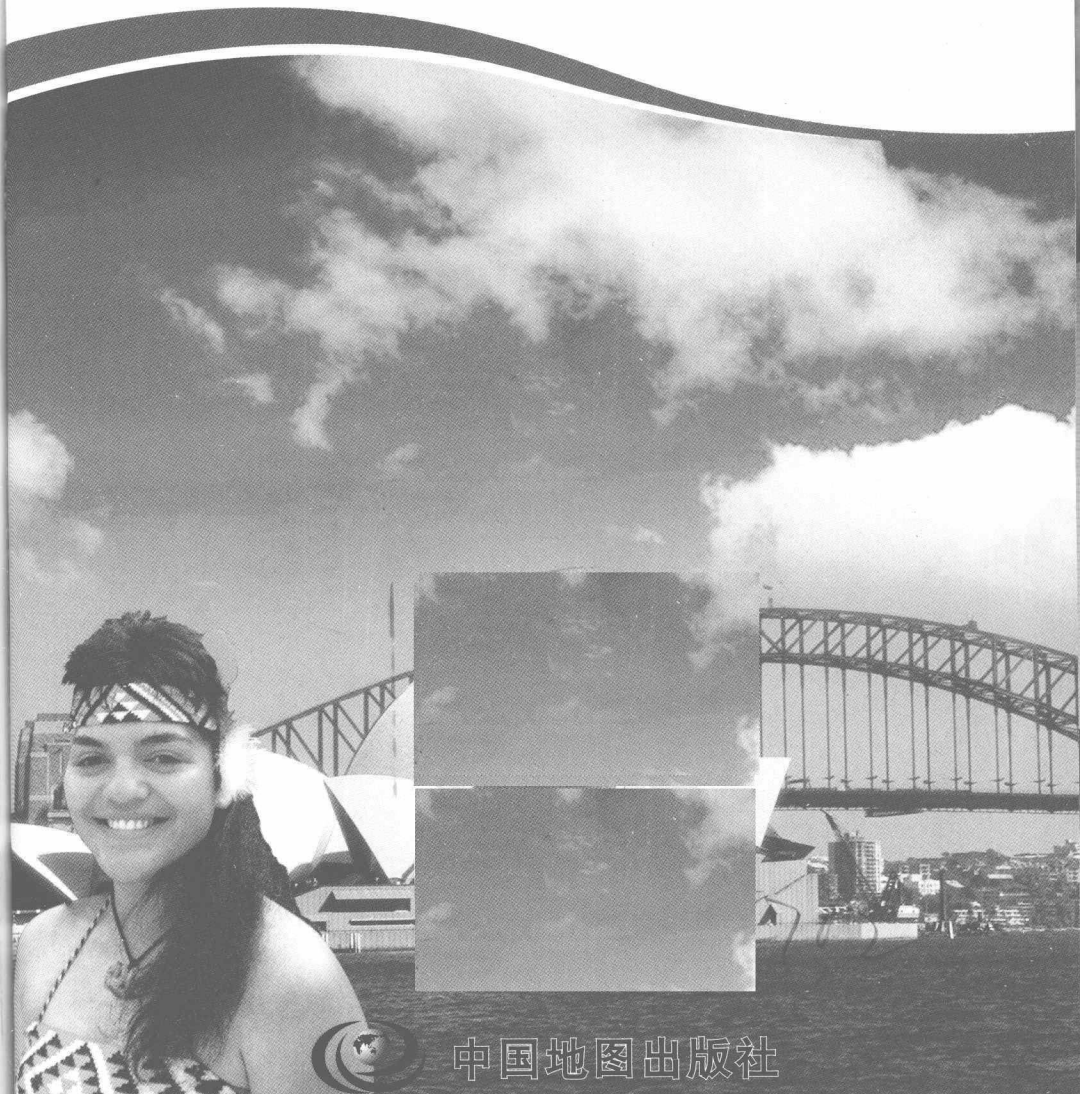
中国地图出版社



世界知识丛书
SHI JIE ZHI SHI CONG SHU

大洋洲

DAYANGZHOU



中国地图出版社

主 编：于国宏 州长治
文字编写：本丛书编写组
摄 影：杨峻崎 明俊富
版式设计：李光辉
审 校：聂洪文
责任编辑：于国宏
审 订：范毅



中国地图出版社编制出版发行
(北京市白纸坊西街3号 邮编100054)

北京通州次渠印刷厂印刷
新华书店经销

890 × 1240 32开 3印张

2005年4月第1版 2007年6月北京第2次印刷

ISBN978-7-5031-3876-8/K · 2192 印数：8001-14000

批准号：(2005)175号 定价：10.00元

版权所有，侵权必究
本书如有残缺，请与发行部联系调换

OCEANIA

总论

大洋洲位于太平洋的西南部和南部、地跨赤道南北的广大海域之中。陆地总面积约897万平方千米（约占地球陆地总面积的6%），人口约3 200万（约占世界人口的0.5%），是世界上面积最小、人口（南极洲除外）最少的一个洲。

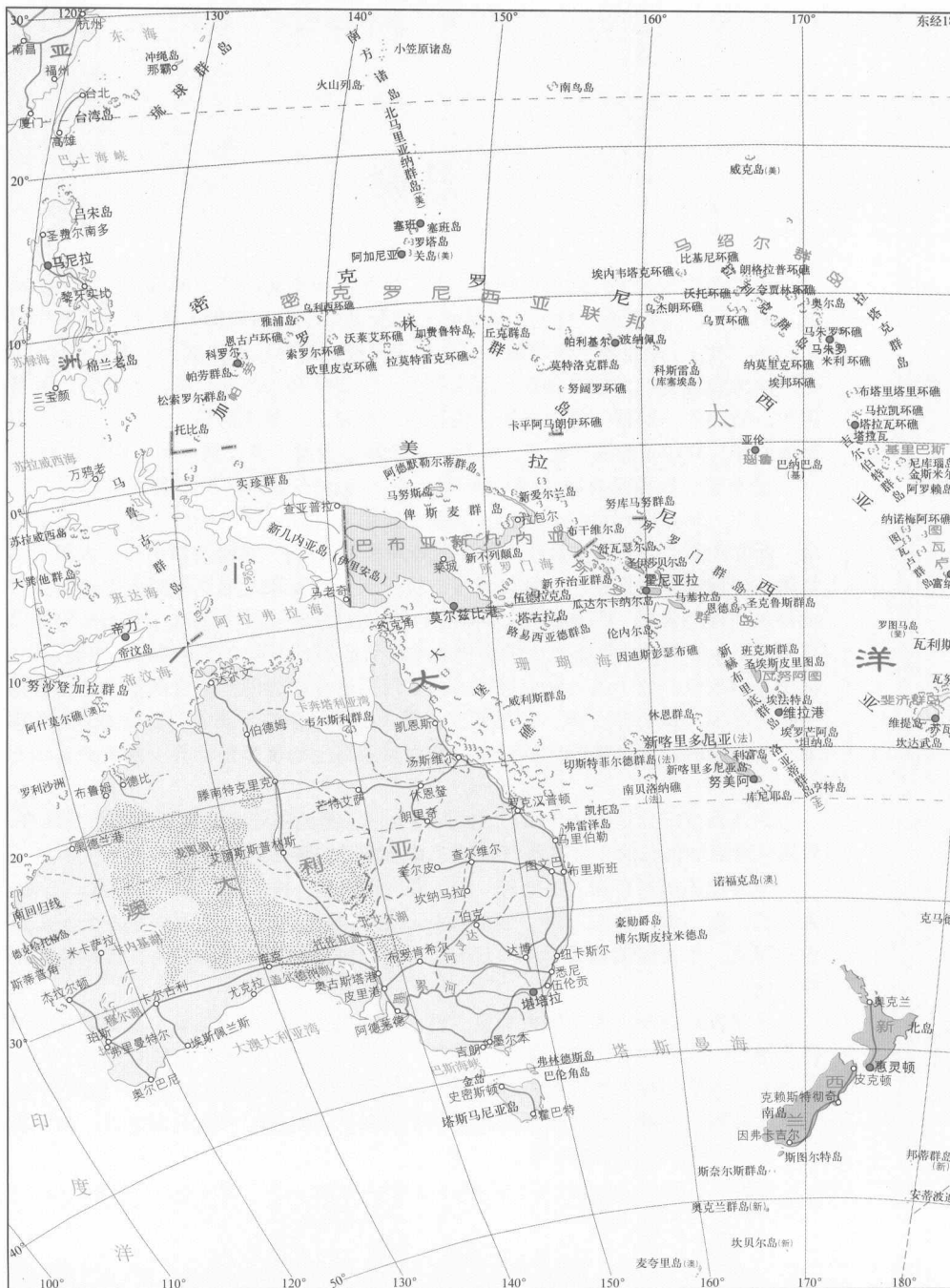
大洋洲现有14个独立国家：澳大利亚、巴布亚新几内亚、所罗门群岛、瓦努阿图、新西兰、瑙鲁、基里巴斯、图瓦卢、萨摩亚、斐济群岛、汤加、密克罗尼西亚联邦、马绍尔群岛、帕劳。另有十几个地区为美、英、法、新等国的属地。

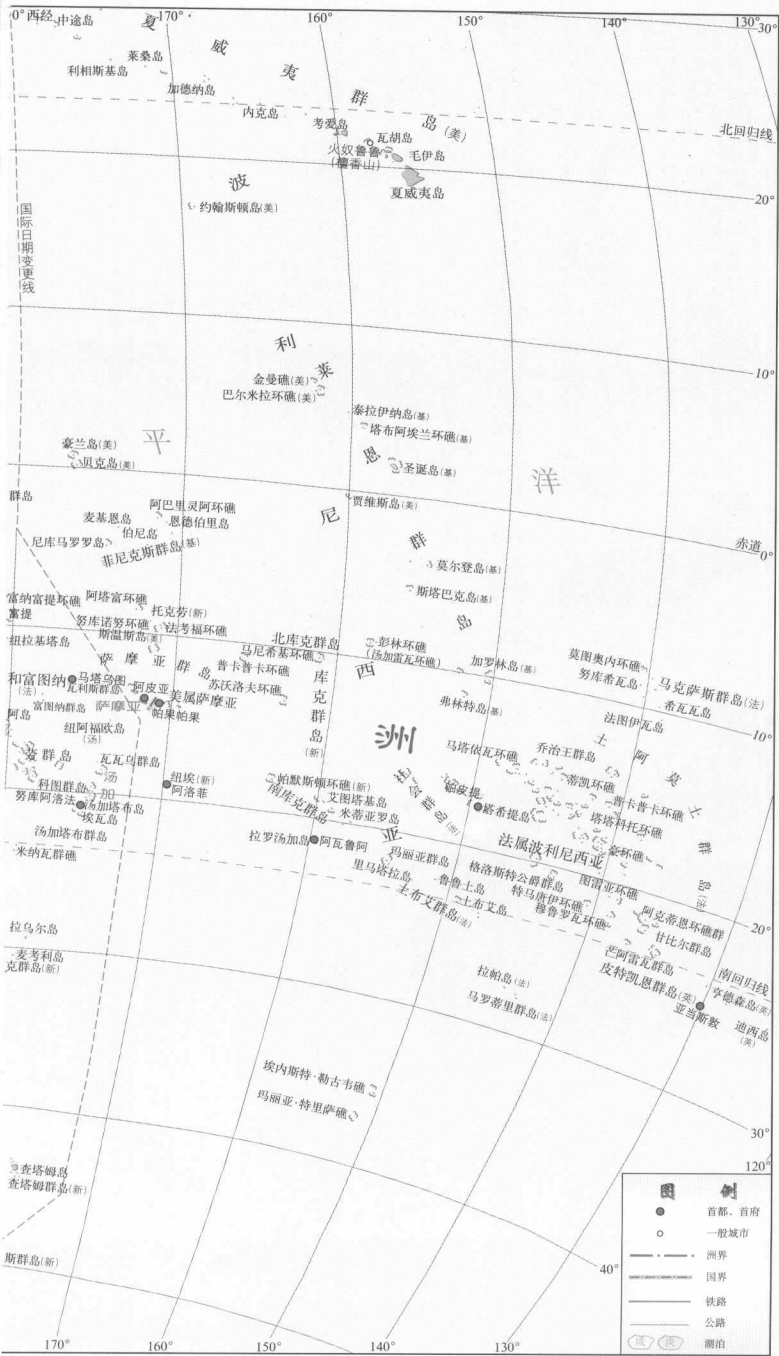
全洲除少数地区海拔超过2 000米以外，绝大多数地区海拔都在600米以下。一般分为大陆和岛屿两部分。澳大利亚大陆西部为高原，中部为平原，东部为山地。新几内亚岛（伊里安岛）上的查亚峰海拔5 029米，是全洲最高点。大部分岛屿属于珊瑚礁型，面积小，地势低平。位于澳大利亚东北海岸外的大堡礁是世界上最大的珊瑚礁群，断续绵延2 000余千米，包括约3 000个岛礁，分布面积达21万平方千米。部分岛屿是火山喷发物质堆积而成的火山型。河流稀少，水量不大，旱季有时断流。位于澳大利亚境内的墨累河（达令河为源）是全洲最大、发育最完整的水系，长3 490千米。湖泊较少，最大的湖泊是位于澳大利亚境内的北艾尔湖。有众多的由珊瑚礁围成的礁湖。新乔治亚岛上的礁湖是世界上最大的礁湖之一。

大洋洲大部分地区位于南、北回归线之间，绝大部分地区属于热带和亚热带，除澳大利亚的内陆属于大陆性气候外，其余地区均属海洋性气候。

大洋洲的矿物有镍、铝土矿、金、铬、磷酸盐、铁、银、铅、锌、煤、石油、天然气、铀、钛、鸟粪石等。森林面积占全洲面积的9%。草原面积占全洲总面积的50%。水力蕴藏量为13 500万千瓦。渔业资源丰富，是沙丁鱼、金枪鱼的主要产地。

经济发展极不平衡，澳大利亚、新西兰是发达的工业化国家，其他地区经济较为落后。农作物有小麦、椰子、甘蔗、菠萝、天然橡胶等。畜牧业发达，以养羊为主，绵羊头数占世界绵羊总头数的1/5，羊毛产量占世界羊毛总产量的40%。工业大多集中在澳大利亚和新西兰，主要有采矿、钢铁、有色金属冶炼、机械制造、化学、纺织、建筑材料等。





大洋洲地图

1:50 550 000





大洋洲地势

1:50 550 000

国旗、国徽



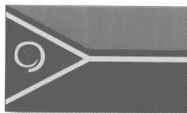
澳大利亚



巴布亚新几内亚



所罗门群岛



瓦努阿图



新西兰



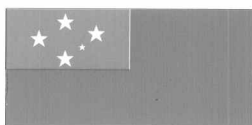
瑙鲁



基里巴斯



图瓦卢



萨摩亚



斐济群岛



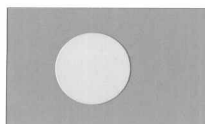
汤加



密克罗尼西亚联邦



马绍尔群岛



帕劳





艾尔斯岩



大堡礁



澳大利亚白人



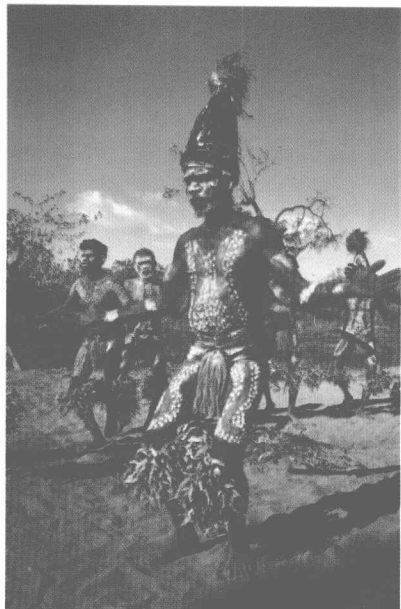
袋鼠



考拉



沙海千山（澳大利亚）



土著人舞蹈（澳大利亚）



悉尼唐人街



悉尼歌剧院



巴布亚新几内亚村落



所罗门群岛的美拉尼西亚人



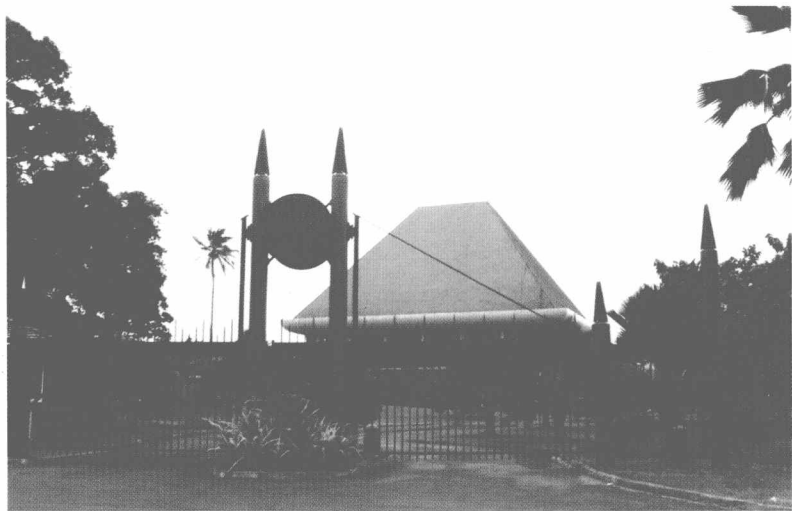
瓦努阿图民居



新西兰毛利少女



巴斯宫（新西兰）








议会大厦(斐济)



汤加王宫

国家图图例

	首都、首府		海岸线
	重要城市		珊瑚礁
	一般城市		湖泊
	村镇		时令河、时令湖
	一级行政中心		常年河、瀑布、伏流河、水库
	国界		渠道、运河
	一级行政区界		井
	铁路		火山、山峰
	高速公路		沙漠
	一般公路		沼泽、盐沼泽
	森林公园、自然保护区		
	世界遗产		

城市图图例

	高速路		体育场
	主要街道		医院
	次要街道		邮局
	铁路		宾馆、饭店
	公园		机场
	墓地		汽车站
	绿地		纪念碑
	街区/建筑物		影剧院
	风景名胜		博物馆
	教堂、清真寺、寺庙		艺术馆
	图书馆		学校
			陵墓
			主要建筑
			其它

《世界知识丛书》

大洋洲

目 录

澳大利亚	1
巴布亚新几内亚	36
所罗门群岛	39
瓦努阿图	41
新西兰	44
瑙鲁	59
基里巴斯	61
图瓦卢	64
萨摩亚	66
斐济群岛	68
汤加	71
密克罗尼西亚联邦	74
马绍尔群岛	76
帕劳	79
大洋洲的世界之最	81

澳大利亚

国家概况

国名 澳大利亚联邦(The Commonwealth of Australia), 代码AU。

面积 769.2万平方千米。

人口 人口1 939万, 人口密度每平方千米2.5人, 是世界人口密度最低的国家之一。

民族 英国和爱尔兰后裔占74.2%。亚裔占7%, 华侨、华人约55.6万人(2001年12月), 土著居民占2.4%。

语言 通用英语。

宗教 居民信奉基督教(69%)、佛教、伊斯兰教、印度教和犹太教, 非宗教人口占总人口的26%。

首都 堪培拉, 位于大陆东南部, 人口约32.1万(2001年6月)。

国旗 呈长方形。旗面为深蓝色, 左上角为英国国旗图案, 表明澳与英国的传统关系; 左下角有一颗大七角星, 象征组成国家的六个州和联邦区(北部地区和首都直辖区); 右半部有五颗白星, 代表南十字星座, 为“南方大陆”之意, 表明该国处于南半球。

国徽 中心图案呈盾形。盾面上有六组图案: 红色圣乔治十字(十字上有一只狮子和四颗星)代表新南威尔士州; 王冠下的南十字星座代表维多利亚州; 蓝色的马耳他十字形代表昆士兰州; 伯劳鸟代表南澳大利亚州; 黑天鹅代表西澳大利亚州; 红色狮子代表塔斯马尼亚州。盾形上方为一枚象征英联邦国家的七角星。盾形两旁为袋鼠和鸸鹋, 是澳大利亚



澳大利亚白人——老人



澳大利亚白人——妇女



万顷草原



沙海孤洲



一望无际的沃野



干涸的湖泊



澳大利亚西南部的海岸地形险峻，图为堪称澳洲奇景之一的“十二门徒”。

特有动物，为国家的标志、民族的象征。背景为澳大利亚国花金合欢。下部绶带上用英文写着“澳大利亚”。

国树 桉树。

国花 金合欢。

国鸟 鸸鹋、琴鸟。

货币 澳大利亚元，汇率：1澳元
=0.5926美元(2003年3月)。

自然地理

位于太平洋西南部和印度洋之间。领土由澳大利亚大陆及塔斯马尼亚岛等周围海岛组成。东西距离约4 000千米；南北距离约3 860千米。海岸线总长36 735千米。

澳大利亚大陆是一块古老大陆，经过长期强烈的侵蚀，地势低平，地表平均高度350米。仅大陆边缘地势隆起，但所占面积很小。东部为山脉、台地和谷地错综交接的狭长地带，其南部的澳大利亚山脉主峰科西阿斯科山海拔2 228米，是全国的最高点；中部平原平均海拔在200米

以下，面积约为整个大陆面积的25%，位于中部大盆地的北艾尔湖湖面在海平面以下16米，为全国最低点；西部高原的面积约占整个大陆面积的60%，大部分为沙漠和半沙漠，海拔多在200~500米之间。墨累河（达令河为源）全长3 490千米，是境内最长河流。以北艾尔湖为中心的大盆地