

中等卫生职业学校实训教材

基础护理技术

(供护理专业用)

主 编：柳海滨 副主编：张燕京 张功勋 张丽威

學苑出版社

中等卫生职业学校实训教材

ISBN 978-7-307-3288-7

北京：人民卫生出版社

2010年12月

978-7-307-3288-7

中等卫生职业学校实训教材

ISBN 978-7-307-3288-7

基础护理技术

(供护理专业用)

策划：赵 渊

主 审：黄惟清

主 编：柳海滨

副主编：张燕京 张功勋 张丽威

编 者：王 爽 王全华 申 宁

庄凤娟 林 琳 贾兆荃

(按姓氏笔画排序)

摄影：陈 岚

责任编辑：张 颖

北京出版：人民卫生出版社

地址：北京市丰台区南三环西路1号

邮政编码：100079

网 址：www.book001.com

电子邮箱：xueyan@public.pri.net.cn

邮 政 电 话：010-67625212 67678944 (编辑)

印 刷 厂：北京人民印刷厂

开本尺寸：787mm × 1092mm 1/16

印 张：9.75

字 数：190千字

版 次：2010年1月第1版

印 次：2010年1月第1次印刷

定 价：17.20元

学苑出版社

图书在版编目 (CIP) 数据

基础护理技术 / 柳海滨主编. - 北京: 学苑出版社, 2009.12

ISBN 978-7-5077-3288-7

I. ①基… II. ①柳… III. ①护理-技术-专业学校-教材 IV. ①R472

中国版本图书馆CIP数据核字 (2009) 第206179号

基础护理技术

(中等职业学校教材)

编 者: 柳 滨

副 编: 李 强

主 审: 李 强

编 委: 李 强 王 强 王 强

李 强 王 强 王 强

李 强 王 强 王 强

(责任编辑: 任彦霞)

岗 利: 李 强

责任编辑: 任彦霞

出版发行: 学苑出版社

社 址: 北京市丰台区南方庄2号院1号楼

邮政编码: 100079

网 址: www.book001.com

电子信箱: xueyuan@public.bta.net.cn

销售电话: 010-67675512、67678944、67601101 (邮购)

经 销: 新华书店

印 刷 厂: 北京朝阳印刷厂

开本尺寸: 787mm × 1092mm 1/16

印 张: 9.75

字 数: 190千字

版 次: 2010年1月第1版

印 次: 2010年1月第1次印刷

定 价: 17.50元

学苑出版社

◆ 前 言 ◆

本教材依据现代护理理念，为推进专业课程改革，培养和造就面向21世纪新型高素质技能型人才需要而编写，适合中等卫生职业学校护理专业的学生使用。

本教材突出护理技能特点和现代临床护理的实用性，力求做到创造性、科学性、先进性的统一，紧密结合临床护理实践，以“够用”和“实用”为着眼点，使学生读得懂，感兴趣，会应用。

参与本教材编写的有北京护士学校的张功勋、申宁、庄凤娟，北京卫生学校的张燕京、王爽、林琳，首都铁路卫生学校的柳海滨、张丽威、王全华、贾兆荃。另外，本教材的编写，还听取了中华护理学会副理事长、北京护士学校校长黄惟清，首都铁路卫生学校党委书记赵渊两位专家的指导和审核意见。本教材的插图由首都铁路卫生学校陈岚提供整理。对他们所给予的热情支持和关心，谨此一并致谢。

由于时间紧张和限于编者水平，本教材还有诸多不完善之处。恳请有关领导、专家、教师提出宝贵的意见和建议，我们会在修订再版中进一步修改完善。

《基础护理技术》编委会

2009年10月

◆ 目 录 ◆

项目一：铺备用床·····	001
项目二：铺麻醉床·····	006
项目三：无菌技术·····	011
项目四：隔离技术·····	018
项目五：口腔护理·····	025
项目六：卧有患者床更换床单法·····	030
项目七：体温、脉搏、呼吸测量·····	035
项目八：血压测量·····	041
项目九：鼻饲法·····	047
项目十：乙醇拭浴·····	053
项目十一：女患者导尿术·····	058
项目十二：男患者导尿术·····	064
项目十三：大量不保留灌肠法·····	069
项目十四：口服给药法·····	074
项目十五：雾化吸入法·····	079
项目十六：皮内注射与药物过敏试验法·····	084
项目十七：皮下注射法·····	090
项目十八：肌肉注射法·····	095
项目十九：静脉注射法·····	102
项目二十：静脉输液法·····	112
项目二十一：氧气吸入法·····	127
项目二十二：电动吸引器吸痰法·····	134
项目二十三：电动洗胃机洗胃法·····	138
项目二十四：心肺复苏术·····	142

项目一：铺备用床



职业岗位能力分析

职业操作能力

1. 观察能力

- (1) 观察病室环境
- (2) 观察床的位置
- (3) 观察病室内有无住院患者

2. 动手能力

- (1) 掌握叠大单、被套的手法
- (2) 掌握做床角的手法
- (3) 掌握套被套的方法

3. 独立获取新知识、新技术能力

了解床套的铺法

4. 计划能力

做好计划确保物品放置顺序、操作步骤正确

5. 分析能力

分析病室内有、无患者时操作的不同点

6. 应变能力

7. 创新思维能力

职业学习能力

1. 掌握铺备用床的目的、原则和注意事项
2. 学会规范折叠大单、被套、枕套、棉胎、床褥等
3. 掌握操作步骤及要点
4. 操作方法正确符合护理需要
5. 操作中体现人性化护理
6. 保证患者的舒适、安全
7. 学会有效地与患者沟通、合作
8. 有人道主义精神、敬业精神
9. 整个操作计划性强，能够运用省力技巧

案例：6床，李芳，今天上午已出院，护士如何准备病床迎接新患者？

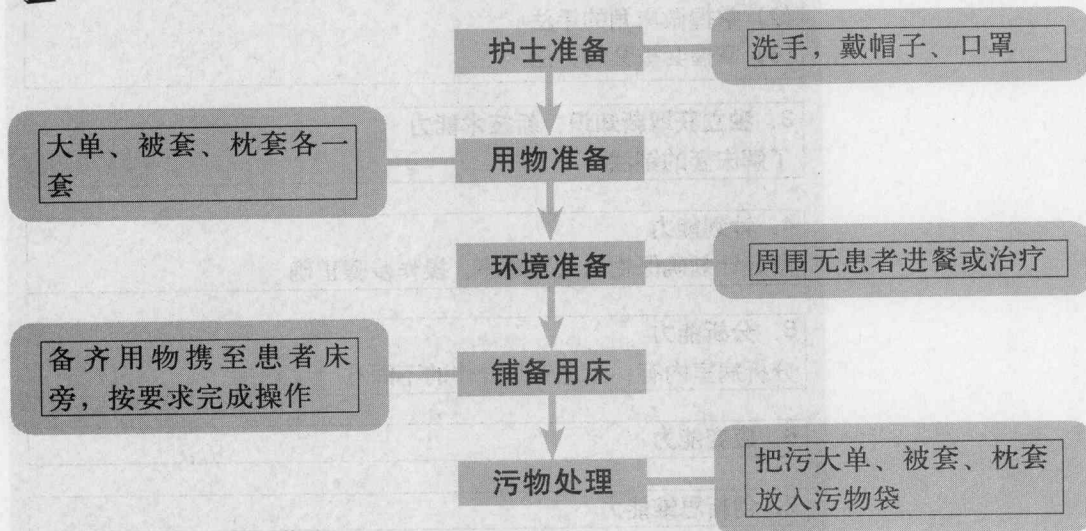


图 1-1

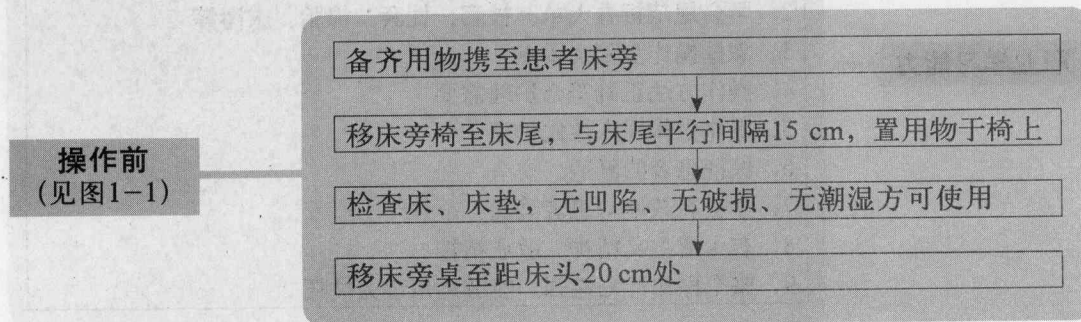


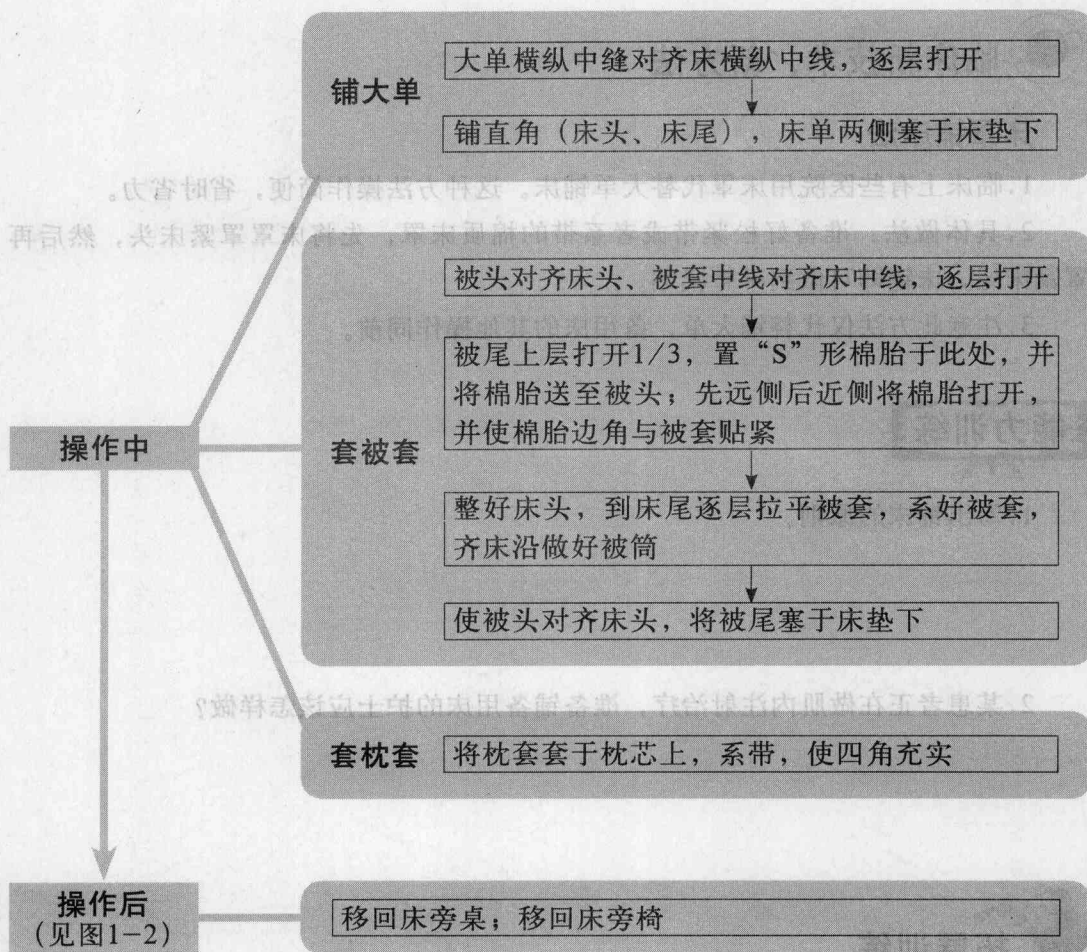
图 1-2

操作步骤



操作要点





理论点拨

铺床目的

保持病室整洁，准备接收新患者。

铺床原则

实用、耐用、舒适、安全、美观。

注意事项

同病室患者进食或正进行治疗时应暂停铺床，操作中应遵循省力原则。



临床新技术、新方法

床罩铺床法

1. 临床上有些医院用床罩代替大单铺床。这种方法操作简便，省时省力。
2. 具体做法：准备好松紧带或者系带的棉质床罩，先将床罩罩紧床头，然后再罩紧床尾，床铺即可做到平整紧绷。
3. 注意此方法仅代替铺大单，备用床的其他操作同前。

能力训练

1. 写出铺床的原则。
2. 某患者正在做肌内注射治疗，准备铺备用床的护士应该怎样做？



拓展训练

1. 一位住院患者去做B超检查，护士如何为患者整理床铺？
2. 如何能在规定时间内完成铺备用床操作？
3. 还有哪些铺床方法让患者的床铺既平整紧绷又整洁美观，同时省时节力？



能力评价

备用床操作评分标准

班级 _____ 姓名 _____ 学号 _____ 成绩 _____

项目	评价要点 (括号内的数字为各分项所占的分值)	分数	学生 自评	小组 评价	教师 评价
操作前 10分	仪表 4分	护士仪表举止符合职业要求(衣、帽、头发、指甲)	4		
	用物 6分	备齐用物(缺一件扣0.5分)	2		
		床旁椅置床尾正中,按顺序放用物于床椅上	1		
		检查床垫,必要时翻转(横翻或纵翻) 翻转棉褥,齐床头铺棉褥	1 2		
操作中 74分	移床 旁桌 2分	移开床旁桌离床头约20 cm	2		
	铺大 单 36分	大单放置位置正确(2)、正反面正确(2)	4		
		大单展开方法正确(2)、铺法正确(2)	4		
		床单中线正(偏斜3 cm扣2分,超过3 cm扣4分)	4		
		床头(2)、床尾(2)包紧	4		
		床角结实、美观(每角2分,结实1分,美观1分)	8		
		床单两侧拉紧(2)、平塞于垫下,表面无皱褶(2)	4		
		外观平整美观(2)、紧绷(2)	4		
		操作顺序正确(2)、手法正确(2)	4		
	套被 套 30分	被套放置正确(2)、展开方法正确(2)	4		
棉胎展开正确(2)、套法正确(2)		4			
系带		2			
被筒对称(2)、中线正(2)		4			
盖被齐床头(2)、被头无虚边(2)、不过实(2)		6			
被套内、外无皱褶 被套外观整齐(2)、美观(2)		4 4			
套枕 套 6分	被尾整齐	2			
	枕头放置正确(2),开口背门(1)	3			
还原 桌椅 6分	外观平整(1),四角充实(1),中线正(1)	3			
	放回床旁桌 床旁椅放置正确,动作轻稳	3 3			
评价 10分	动作熟练、操作时间少于5 min(每超过30 s扣1分)	2			
	操作全过程步骤清楚(1),计划性强(1)	2			
	所铺备用床符合质量要求	2			
	动作轻巧,准确、规范	2			
	注意节力原则	2			
总分		100			

备注：操作时间超过8 min，操作成绩即为不及格。

项目二：铺麻醉床



职业岗位能力分析

职业操作能力

1. 观察能力

- (1) 观察病室环境
- (2) 观察床的位置
- (3) 观察有无住院患者

2. 动手能力

- (1) 熟练掌握叠大单、被套的手法
- (2) 熟练掌握做床角的手法
- (3) 熟练掌握套被套的方法

3. 独立获取新知识、新技术能力

了解床套的铺法

4. 计划能力

做好计划以确保物品放置顺序、操作步骤正确

5. 分析能力

分析不同的麻醉患者需准备物品的不同，以及橡胶单所铺位置的差异

6. 应变能力

7. 创新思维能力

职业学习能力

1. 掌握铺麻醉床的目的、原则和注意事项
2. 熟悉麻醉护理盘的用物
3. 操作方法正确、符合护理需要
4. 操作中体现人性化护理
5. 保证患者的舒适、安全
6. 具备有效的沟通能力、合作能力
7. 有人道主义精神、敬业精神
8. 整个操作计划性强，能够运用省力技巧

案例：3床，李言，在全麻下行食管中段癌根治术，返回病房前，护士如何为患者准备病床？

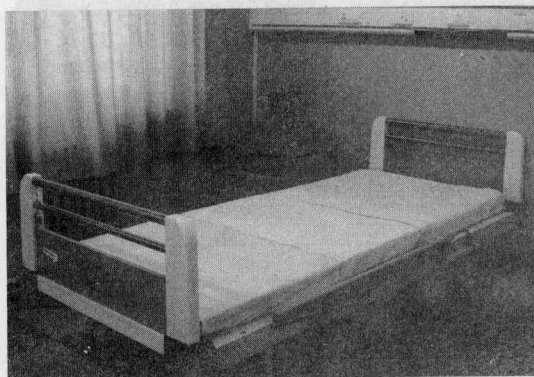


图 2-1

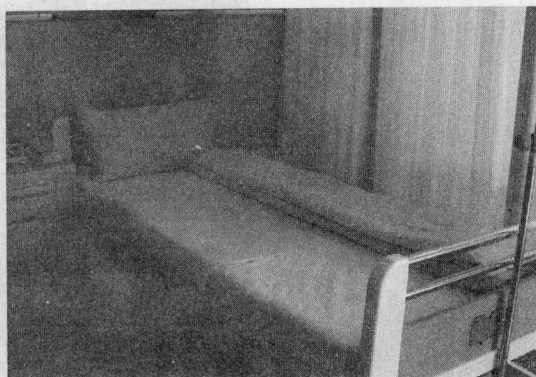
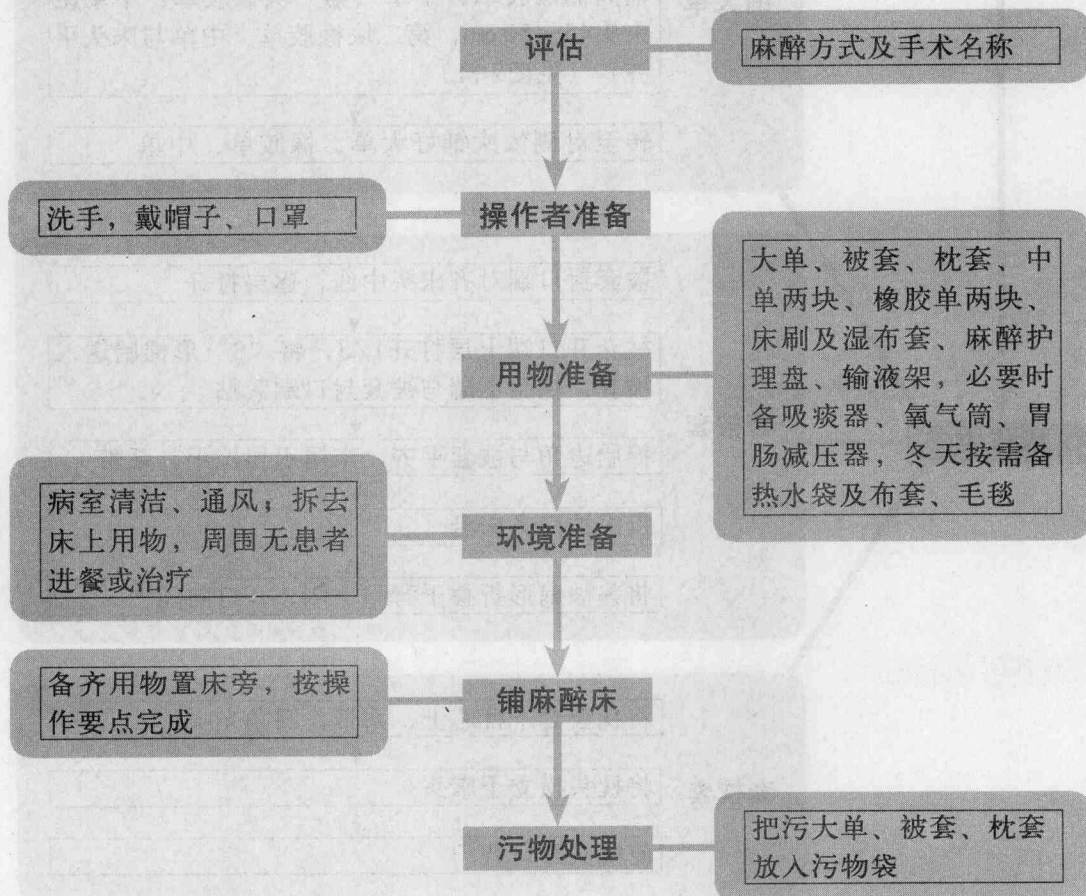



图 2-2

操作步骤





操作要点

操作前

备齐用物，按使用顺序放于护理车上（自下而上放置枕芯、枕套、棉胎、被套、中单、橡胶中单、大单），推至床旁

移床旁椅至床尾正中，离床约15 cm，置用物于椅上

检查床垫，必要时翻转；清扫床褥

移床旁桌距床头20 cm处

铺大单

大单中缝对齐床横纵中线，逐层打开

铺右侧大单（顺序：床头→床尾→中间）

铺同侧橡胶单、中单（第一块橡胶单、中单距床头45~50 cm，第二块橡胶单、中单与床头平齐）（见图2-1）

转至对侧依次铺好大单、橡胶单、中单

操作中

套被套

被套封口端对齐床头中线，逐层打开

被套开口端上层打开1/3，将“S”形棉胎送入被套，棉胎上端与被套封口端紧贴

棉胎边角与被套平齐，床尾逐层拉平，系带

折成被筒齐床沿

将盖被扇形折叠于背门一侧，开口向门

套枕套

将枕套套于枕芯上，系带，四角充实

将枕头横立于床头


使枕头开口背门

操作后

移回床旁桌

将床旁椅移至盖被折叠侧

放麻醉护理盘于床旁桌上，输液架置于床尾正中，其他用物按需放置（见图2-2）

 理论点拨

铺麻醉床目的

1. 便于接收和护理麻醉手术后患者。
2. 使患者安全、舒适，预防并发症。
3. 保护被褥不被血、呕吐物、排泄物等污染，便于更换。

铺床原则

实用、耐用、舒适、安全、美观。

注意事项

1. 铺麻醉床应更换清洁的被单，保证术后患者舒适并预防感染。
2. 根据手术部位，铺橡胶单、中单。
3. 准备术后患者所需用物应齐全，以便于实施抢救和护理。

麻醉护理盘用物

1. 无菌盘内置：张口器、压舌板、舌钳、通气导管、牙垫、治疗碗、镊子、输氧导管、纱布和吸痰管。
2. 治疗盘内置：血压计、听诊器、弯盘、胶布、棉签、手电筒、护理记录单和笔。

能力训练

1. 某患者在硬膜外麻醉下行右乳肿块完整切除术，返回病房前护士如何为患者准备病床？
2. 麻醉护理盘用物应准备哪些？



能力评价

麻醉床操作评分标准

班级 _____ 姓名 _____ 学号 _____ 成绩 _____

项目	评价要点 (括号内的数字为各分项所占的分值)	分数	学生 自评	小组 评价	教师 评价
操作前 10分	仪表 4分	护士仪表举止符合职业要求(衣、帽、头发、指甲)	4		
	评估 2分	了解麻醉方式及手术部位	2		
	用物 4分	备齐用物(缺一件扣0.5分)	1		
		按顺序放用物于床旁椅上	1		
检查床垫,必要时翻转(横翻或纵翻)		1			
铺棉褥		1			
操作中 75分	移床旁桌	移开床旁桌离床约20 cm	1		
	铺大单	大单放置位置正确(2)、正反面正确(2)	4		
		大单展开方法正确(2)、铺法正确(2)	4		
		大单中线正(偏斜3 cm扣1分,超过3 cm扣2分)	2		
	中单	两块橡胶单及中单放置位置正确(2)、正反面正确(2)	4		
		两块橡胶单及中单展开法正确(2)、铺法正确(2)	4		
		橡胶单(1)、中单(1)中线正(偏斜3 cm扣1分,超过3 cm扣2分)	2		
	橡胶单	床头(2)、床尾(2)包紧	4		
		床角结实、美观(每角1分,结实0.5分,美观0.5分)	4		
		床单两侧拉紧(2),平塞于垫下、无皱褶(2)	4		
	38分	外观平整美观(1)、紧绷(1)	2		
		操作顺序正确(2)、手法正确(2)	4		
	套被 套 30分	被套放置正确(2)、展开方法正确(1)	3		
		棉胎展开正确(2)、套法正确(2)	4		
		系带(2),被筒对称(2),中线正(2)	6		
盖被齐床头(2),被头无虚边(2),不过实(1)		5			
扇形折叠位置正确(2)、方法正确(2)		4			
内(2)、外(2)无皱褶,外观整齐(1)、美观(1)		6			
被尾整齐		2			
套枕套	枕头横立于床头(2),开口背门(1)	3			
	外观平整(1),四角充实(1),中线正(1)	3			
操作后 3分	还原桌椅	1			
	移回床旁桌 床旁椅放置正确(1),动作轻稳(1)	2			
8分	整理				
	备输液架(1)、放置正确(1)	2			
评价 7分	备麻醉床特殊用物放置正确(1)、物品齐全(2)	3			
	动作熟练、操作时间少于8 min(每超过30 s扣1分)	2			
	操作全过程步骤清楚(1),计划性强(1)	2			
	动作轻巧(1)、美观大方(1)、注意节力原则(1)	3			
总分		100			

备注:操作时间超过11 min即为不及格,并停止操作。

项目三：无菌技术



职业岗位能力分析

职业操作能力

1. 观察能力

- (1) 观察操作环境、无菌物品的放置
- (2) 观察操作台的大小

2. 动手能力

正确使用无菌持物钳（镊）、铺无菌盘

3. 独立获取新知识、新技术能力

了解一次性物品的使用方法

4. 计划能力

事先规划好物品的摆放、操作顺序

5. 分析能力

善于分析外科中不同换药所需准备的物品的不同

6. 应变能力

面对操作中物品有可疑污染，能灵活应对处理

7. 创新思维能力

职业学习能力

1. 掌握无菌技术操作原则
2. 熟练掌握六项无菌技术操作的方法
3. 将无菌操作原则贯穿于护理操作的始终
4. 熟悉医源性污染物的处理方法
5. 尊重、关心爱护患者，保证治疗安全
6. 严谨、技术精益求精
7. 具有独立应对突发事件的沟通能力

案例：302—5床，赵悦，女，32岁，术后伤口常规换药，护士应如何准备一套无菌换药盘？



图 3-1

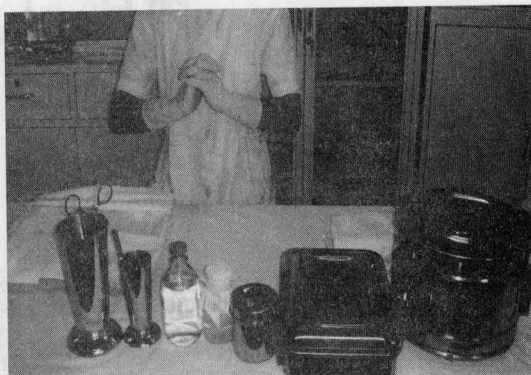


图 3-2

操作步骤

