

徐华铛
作品系列

中国 神兽 造型

ZHONGGUO
SHENSHOU ZAOXING

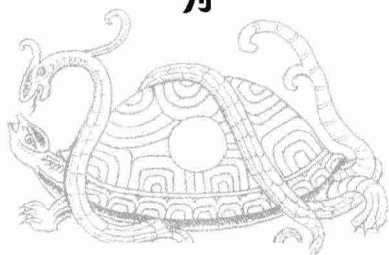
◎ 徐华铛 编著

中国林业出版社





徐华铛作品系列



中国神兽造型

ZHONGGUO SHENSHOU ZAOXING

徐华铛 编著

中国林业出版社

图书在版编目(CIP)数据

中国神兽造型/徐华铛编著. —北京:中国林业出版社,2010.1

(徐华铛作品系列)

ISBN 978-7-5038-5529-0

I. ①中… II. ①徐… III. ①图腾—图案—中国—图集

IV. ①J522.2

中国版本图书馆CIP数据核字(2009)第211093号

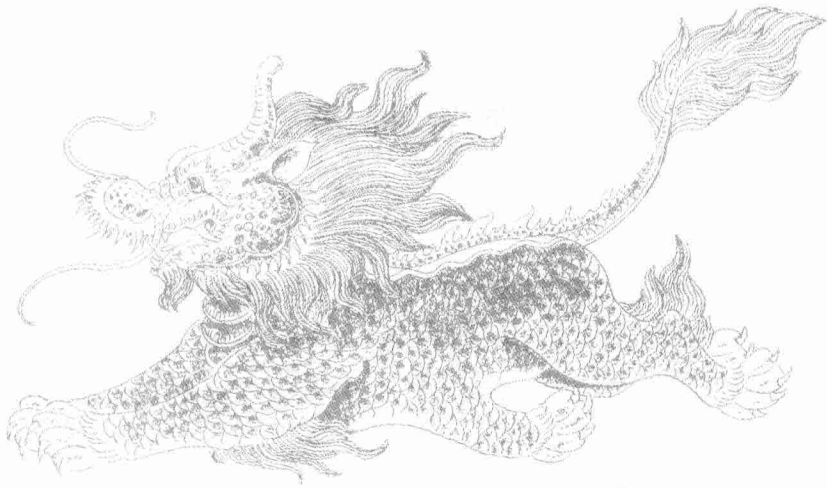
丛书策划 徐小英
责任编辑 刘香瑞
制 作 骐 骥
封面设计 赵 方

出 版 中国林业出版社(100009 北京西城区刘海胡同7号)

网址: www.cfph.com.cn

E-mail: forestbook@163.com 电话:(010)83222880

发 行 中国林业出版社
印 刷 北京中科印刷有限公司
版 次 2010年1月第1版
印 次 2010年1月第1次
开 本 185mm×245mm
字 数 327千字 插图约330幅
印 张 15
印 数 1~5 000册
定 价 38.00元



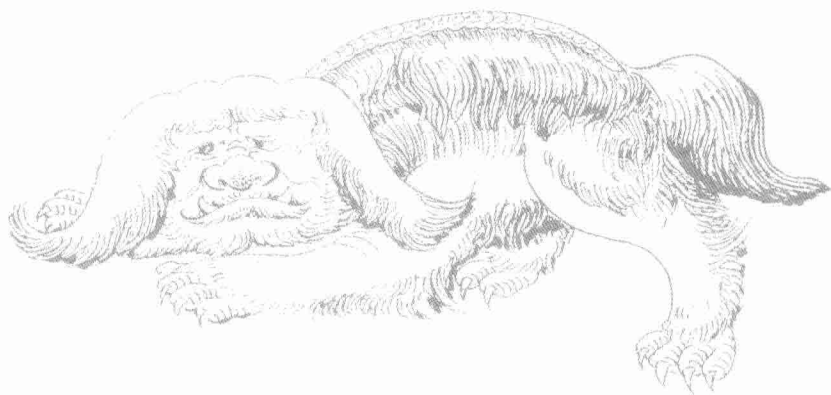
编 著：徐华铛

绘 图：徐华铛 张立人 郭 东 杨冲霄
傅维安 郑兴国 徐积锋 应德明
郭利群 袁志奇 裘利东 徐 艳

内 容 提 要

中国神兽是民间艺术家对自然界中的走兽进行美化神化后的艺术形象。本书通过简洁达意的文字、330余幅优美生动的图稿,再现了60余种中国神兽的造型:青龙、白虎、朱雀、玄武、麒麟、辟邪、天禄、獬豸、甪端、螭虎、螯鱼、龙龟等传统的神兽的造型愈来愈浪漫;狮、虎、象、豹、鹿、牛、马、羊等自然界的走兽也脱离原貌走向神化之路。

这些神兽矫健生动,神采飞扬,奇谲瑰丽,是科普工作者,美术工作者,艺术院校师生,以及雕塑造型、建筑设计、纺织印染、陶瓷器皿等工艺美术设计人员和神兽爱好者的理想参考书。



于故纸堆里淘金 从瓦砾丛中拾珠

——为“徐华铛作品系列”出版作序

著名动物雕塑家
中国美术学院雕塑系教授

傅维安

工艺家、鉴评家徐华铛，才足兼通，流可归杂，然述而有作，自具器识，染指文墨，每有异响。尤在工艺美术领域，其对作品的推介及史论的研索更有建树，迄已成书六十余部，行文百数万言，可谓书香盈门，硕果满枝。

艺文之果，声稀踪远，其于民族艺术之激扬自有催化之功，于工艺史论的研究更有奠基之功。华铛君其自出道始即沉湎于民族艺术之汪洋，耘耕于传统文化之沃土，于故纸堆里淘金，从瓦砾丛中拾珠，孜孜兀兀，心无旁骛，寒暑数历，春秋几度，纵茧缚其无悔，开花甲而依然。就凭这股子精神，前路自必成蹊矣。

徐华铛著书，自有面向，自有所持，自有风致。为致实用计，他坚持图文并茂甚而以图为主，附图务期精，务期多，所选图例既有传世之古物，公认之佳作，更有未见搜罗于乡野坊间的遗珠。图又分真贋，真者即影像件，贋者即摹写本，前者之优，真切如在；后者之胜，洗炼明确。行文方面，他坚持以浅显的语言，述说梗概，阐发深义，既有渊源的追溯又有理论的扶持。正缘这种坚持，他的著作可视可读，宜赏致用，亦缘于此。现在，他欣受委托将新著及前已出版之书籍重行筛选，重行整合，分为十余册，总成一系列，并以“徐华铛作品系列”统冠其名。

这些书目分别是《中国龙的造型》、《中国凤凰造型》、《中国神兽造型》、《中国麒麟造型》、《禽鸟造型集锦》、《中国古塔造型》、《中国彩塑泥人》、《中国罗汉造像》、《中国菩萨造像》、《中国狮子造型》、《中国弥勒造像》等。这是一项浩大的系统工程，完成它殊非易事，一般情况需有多人合力才可，然而今日他却一肩担当了。也许在徐

华铛心目中，笔耕生涯、理当如此，自然而然，不足言累，但在旁人看来却未免太过艰辛。

我与徐华铛是师生更是朋友，20世纪80年代初他在浙江美术学院（现为中国美术学院）修习时，我是他的老师，续后交往依然绵密。尔来几近三十年矣，他已开甲，我逾古稀，故我与华铛君之交往自应归于友道了。华铛君是在从事工艺美术创作与研究中胜出的，他在入读浙江美术学院之前早有文名，而著书则在稍后。先是兴之所致编写一些小集子，其中亦有与同好合作写成的。获得好评之后则更一发不可收。他素有寻根溯源的兴味，更有敷演于文字的冲动，加之他的勤勉与毅力，孜孜以求，终成正果。

是为序。





前言

中国神兽,是民间艺术家对自然界中的走兽进行美化、神化后的艺术形象。它来自自然,又高于自然,大多是古代人们在与自然现象的搏斗、追求美好境界的愿望中虚化出来的。神兽成了人们征服自然、驱除妖魔的精神寄托。

从夏商时期的彩陶、青铜器开始,神兽便成了人们的主要装饰内容。到西汉时期,神兽形象日趋丰富,以虎豹为驱体,以狮子为头部的辟邪、天禄、麒麟等神兽相继涌现,并出现了青龙、白虎、朱雀、玄武“四神”。自汉代以后,中国历代艺术家们依照人们的意愿,在走兽神瑞化的道路上愈走愈远,龙、麒麟、辟邪、天禄、獬豸、鲲鹏、角端、螭虎、狴犴、蚣蝮、鳌鱼等理想化神兽的造型愈来愈浪漫;狮、虎、象、豹、鹿、牛、马、羊等自然界的走兽也慢慢脱离了原貌而走向神化之路。这些神兽既写实又夸张,重视气势的张力,强化无敌的本领。为显示它们的神威,民间艺术家们又在它们的双肩长出强硬的翅膀,腿部生出火焰披毛,脚下踩着云纹气浪。神兽身上的装饰也千奇百怪,有的甚至把秦砖、汉瓦、殷商青铜器皿上的纹样也融合到神兽的肌理中,显示民族传统,蕴含神秘气氛。这些神兽虽为世上所不见,但却是从走兽

中提炼出来的,矫健生动,流畅灵动,神采飞扬,奇谲瑰丽。

中国神兽是人们理想化的神物,神通广大,它们有的能翱翔天空,有的能翻江倒海,有的能驱邪辟妖,有的能带来瑞祥。它们各司其位,忠于职守,有的是陵墓的守卫,有的是器皿的装饰,有的是节日的瑞兽,有的则是菩萨、罗汉、神道、仙人们的乘骑。这些形形色色的神兽,在历代的岩画、石刻、石雕、画像石、漆器、青铜、陶瓷、木雕、壁画、玉佩、印钮、绘画、琉璃、织锦、刺绣及喜庆场面上,腾跃着它们矫健多姿的身影。

中国神兽又是人类吉祥的象征。“三阳(羊)开泰”、“双龙戏珠”、“龙凤呈祥”、“麒麟寿桃”、“狮舞绣球”、“福(蝠)禄(鹿)双全”、“太平有象”……这些以神兽组成的吉祥图案,在历代人民的日常生活中比比皆是,它反映了人们对美好希望的憧憬,对幸福生活的渴求。

具有独特艺术魅力的中国神兽是我国珍贵的文化遗产,它体现了博大精深的历史文化,展示了中国历代艺术家们高度的艺术成就,凝成了万古不灭的中华民族精神。

徐华铛

2009年5月8日



目 录

第一章 中国四大神兽1	第三章 麒麟造型艺术34
1. 青 龙.....3	第四章 狮子造型艺术46
2. 白 虎.....4	第五章 走兽形神兽58
3. 朱 雀.....5	1. 貔 貅.....61
4. 玄 武.....6	2. 辟 邪.....64
第二章 龙的造型艺术7	3. 天 禄.....65
(一)龙的程式化表现形式.....10	4. 符拔(桃拔).....66
1. 坐 龙.....10	5. 狻 猊.....67
2. 行 龙.....12	6. 角 端.....69
3. 升 龙.....14	7. 狻 猊.....71
4. 降 龙.....16	8. 獬 豸.....73
5. 云 龙.....18	9. 鲲 鹏.....75
6. 草 龙.....19	10. 神 象.....77
7. 拐子龙.....19	11. 神 豹.....81
8. 团 龙.....20	12. 天 马.....82
9. 双龙戏珠.....20	13. 神 牛.....84
(二)龙的种类.....25	14. 猪.....86
1. 夔 龙.....25	15. 白 鹿.....87
2. 虺.....25	16. 白 泽.....91
3. 虬.....26	17. 谛 听.....93
4. 螭 螭.....26	18. 驺 虞.....95
5. 蛟.....28	19. 蜃.....97
6. 角 龙.....29	20. 羊.....98
7. 应 龙.....30	21. 猛.....101
8. 黄 龙.....31	22. 年 兽.....101
9. 蟠 龙.....32	23. 乘 黄.....103
10. 象鼻龙.....33	24. 哮天犬.....104
11. 鱼化龙.....33	25. 穷 奇.....105

第六章 蟠龙形神兽·····106

1. 囚牛·····106
2. 睚眦·····107
3. 嘲风·····107
4. 蒲牢·····112
5. 霸下·····112
6. 狻猊·····114
7. 负辰·····114
8. 螭吻·····115
9. 椒图·····117
10. 蚣蝮·····118
11. 螭虎·····119
12. 饕餮·····121
13. 螯鱼·····122
14. 龙龟·····125

第七章 其他祥瑞神物·····127

1. 龟·····127
2. 鱼·····130
3. 蛇·····131
4. 蟾蜍·····133
5. 金兔·····136
6. 金鸟·····136
7. 赤鲤·····137
8. 蝙蝠·····138

第八章 中国神兽造型集萃·····141

参考文献·····229

后记·····230



第一章

中国四大神兽

在中国神兽造型中,最为典型的是青龙、白虎、朱雀和玄武,被人们誉为“四大神兽”。

在上古时代,人们把天分成东、西、南、北四个方位,分别以青龙、白虎、朱雀、玄武四大神兽冠名,青龙为东方之神,白虎为西方之神,朱雀为南方之神,玄武为北方之神。在人们的眼中,这四神是法力无边的神灵圣兽,可以令妖魔鬼怪胆战心惊,其形象大多出现在宫阙、殿门、阁楼、城门或墓葬陵园的建筑及高贵的器物上,故在古文献中有“青龙、白虎、朱雀、玄武,天之四灵,以正四方,王者制宫阙殿阁取法焉”的说法。

在五行学说盛行的年代里,五行家们依照阴阳五行给东西南北中配上五种颜色,东方为青色,在左,代表春季,为青龙;西方为白色,在右,代表夏季,为白虎;南方为朱色,在前,代表秋季,为朱雀;北方为黑色,在后,代表冬季,为玄武;而中间则是黄色,为麒麟。

后来,四神逐渐被人格化,并有了封号,据《北极七元紫延秘诀》记载,青龙的封号为“孟章

神君”,白虎的封号为“监兵神君”,朱雀的封号为“陵光神君”,玄武的封号为“执明神君”。不久,玄武(即真武)的信仰逐渐扩大,从四神中脱颖而出,成了道教中的神灵,跃居“大帝”显位。青龙、朱雀的影响扩大后,成了帝王后妃的代表,继而延伸为喜庆吉祥的寓意,江山社稷的象征。白虎则被列入门神之列,成了镇守道观、城门的神。

在青龙、白虎、朱雀、玄武的造型中,以汉代瓦当纹中的四神最为典型。瓦当,是遮挡屋檐前端筒瓦的瓦头,呈青灰色,古代艺术家们便在瓦当中饰以图案。瓦当的直径约20厘米,边轮宽约2厘米,青龙、白虎、朱雀、玄武均呈正侧面的形状适合在圆形瓦当中。神兽的头部向前,目光正视,整个造型十分洗练,青龙、白虎、朱雀的肢爪作半圆形张开,行走从容自如,尾部向上弯曲,刚好填补了圆形瓦当上部的空隙,给画面增添了装饰效果。整个瓦当中的四神造型寓美于古拙之中,给人以流动的生机勃勃的活力(图1-1至图1-4)。





图1-1 青龙(瓦当·汉)



图1-2 白虎(瓦当·汉)

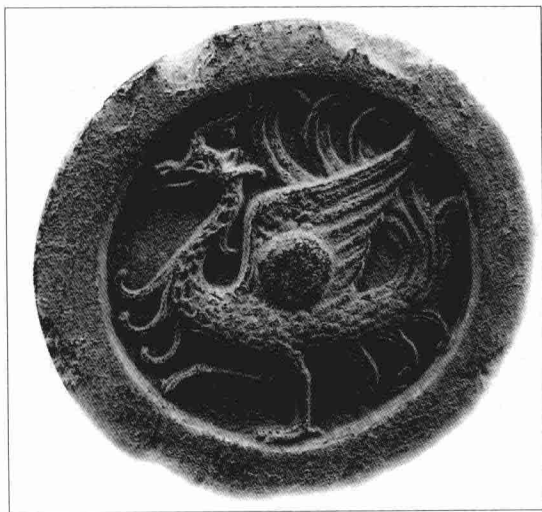


图1-3 朱雀(瓦当·汉)



图1-4 玄武(瓦当·汉)

1. 青 龙

为“四灵”或“四神”之一，又称为苍龙。我国古代的天文学家将天上的若干星星分为二十八个星区，即二十八宿，用以观察月亮的运行和划分季节，并把二十八宿分为四组，每组七宿，分别以东、南、西、北四个方位，青、红、白、黑四种颜色以及龙、鸟、虎、玄武（龟蛇相交）四种动物相配，称为“四象”或“四宫”。龙表示东方，青色，因此称为“东宫青龙”。到了秦汉，这“四象”又变为“四灵”或“四神”了，这便是青龙、白虎、朱雀、玄武四大神兽，神秘的色彩也愈来愈浓。现存于南阳汉画



图1-5 四神之一——青龙(西汉·瓦当)



图1-6 走兽形龙纹(西汉·瓦当)

馆的汉代《东宫苍龙星座》画像石，是由一条龙和十八颗星以及刻有玉兔和蟾蜍的月亮组成的，这条龙就是整个苍龙星座的标志。汉代的画像砖、画像石和瓦当中，便有大量的“四灵”形象(图1-5、图1-6)。

青龙，作为四大神兽之首，尊贵无比。西汉初年，由淮南王刘安及其门客李尚、苏飞、伍被等共同编著的《淮南子·天文》中说：“天神之贵者，莫贵于青龙。”在中国的神兽造型中有非常特出的地位，我们将在下面一章中专题介绍。



2. 白 虎

虎,为百兽之长,山兽之君,代表雄性,能“执搏挫锐,噬食鬼魅”(见《风俗通义》),是正义、勇猛、威严的象征。虎在五百年才能变成白虎,是神物,在汉代五行观念中,白虎被视作西方神兽,而且仙人也往往乘白虎升天。

虎的崇拜应源自楚文化中对虎的图腾崇拜,在中国二十八星宿中,白虎是西方七宿奎、娄、胃、昂、毕、角、参的总称。汉代画像石、画像砖中常有虎的形象,南阳画像石有“虎吃女魅”图,突

出了虎的神威。虎还有除毒压邪的功能,故民间艺术品中表现较多。

云从龙,风从虎,虎啸风生。自古以来,虎最受军队将帅崇拜,为张扬威仪,宣扬武德,鼓舞士气,作出了不少贡献。白虎又是战伐之神,是威武和军队的象征,古代许多冠名白虎之物大多与兵家之事有关,如古代军队里的“白虎旗”和兵符上的“白虎像”。历史上的猛将也大多被说成是白虎星转世的,如唐代大将罗成、薛仁贵父子等。有关虎的美誉也很多,如称英武善战的将军为“虎将”,雄健奋发的儿子为“虎子”,威武雄壮的步伐为“虎步”,形势雄威为“虎踞”等。人们在长期的生产生活过程中,还产生出许多与虎有关的成语、典故,如“虎跃龙腾”、“狐假虎威”、“虎虎生气”、“虎踞龙蟠”、“虎无犬子”等等。

道教奉“白虎”为西方之神,色泽为白色,并与青龙、朱雀、玄武合称为中国四神。白虎是保佑安宁、预示吉兆的神兽,倘若白虎早上鸣如雷声,则预兆有圣人出现。而白虎又是凶神和丧神,据《人元秘枢经》记载:“白虎者,岁中凶神也,常居岁后四辰。所居之地,犯之,主有丧报之灾。”因此,白虎俗称“丧门星”、“白虎星”(图1-7、图1-8)。



图1-7 四神之二——白虎



图1-8 石雕虎纹(汉)

3. 朱雀

朱雀是“四神”之一，古代神话中的南方之神。在中国二十八星宿中，朱雀是南方七宿井、鬼、柳、星、张、翼、轸的总称。朱雀又可以说是凤凰或玄鸟，朱为赤色，犹如烈火燃烧，而凤凰有从火里重生的特性，故朱雀又名火凤凰。凤凰，取众禽之长，集羽族之美，五彩备举，美丽华贵，具有中华民族特有的文采和格调，是我国文化肇端的象征。其形象既像孔雀，又似鸵鸟。

据闻一多先生考证，朱雀的最早造型为图腾，出现在原始殷人中，殷的祖先叫契，传说契是帮助大禹治水有功的英雄，而契的母亲叫开山祖简狄。《史记·殷本记》中记载了开山祖简狄吞下玄鸟之卵而生契的故事。《诗经》中记载的“天命玄鸟，降而生商”，说的就是这件事。玄鸟就是朱雀，由于殷契是商的始祖，因此殷商崇信朱雀，从商周时期留下来的礼器、生活用器和工具的青铜器上，便可看到上面铸刻有朱雀图案。秦汉之际，朱

雀常刻在墓门上作为守卫，刻在瓦当上作为装饰，有驱灾辟邪的功能。然而，也有一部分人认为朱雀和凤凰是两种灵禽，凤应该比朱雀更早，后来由于凤和朱雀都以孔雀的造型为蓝本而逐渐靠拢之故(图1-9、图1-10)



图1-9 四神之三——朱雀(西汉·瓦当)



图1-10 块面与线条相结合的画像石朱雀(汉)



4. 玄 武

玄武,是由龟和蛇组合成的一种灵物。玄武起初是对“龟卜”的形容:请龟把碰到的难题带到冥间去问卜祖先,将答案带回来,以卜的形式显现给世人,故最早的玄武就是乌龟。龟生活在江河湖海,玄武便升为水神;乌龟长寿,玄武成了长生不老的象征。由于殷商时期的甲骨占卜必向北,所以玄武成了北方神。到春秋时期,玄武成了龟与蛇相交的造型。

上古时期,说龟有甲,能捍难,蛇无甲,能退让,即避害。故在旗上多绘此形象,是远古北方民

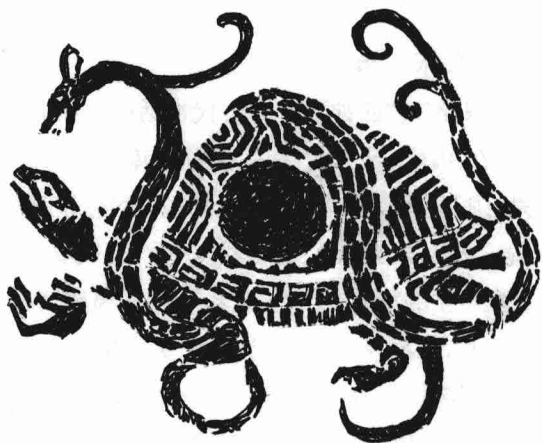


图1-11 四神之四——玄武

族的图腾。《楚辞·远游》记载:“玄武,谓龟蛇。位在北方故曰玄,身有鳞甲故曰武。”

玄武是中国传统文化的四神之一,在中国二十八星宿中,玄武是北方七宿斗、牛、女、虚、危、室、壁的总称。《礼·曲礼》说:“行,前朱鸟而后玄武,左青龙而右白虎。”根据五行学说,它是代表北方的灵兽,形象是黑色的龟与蛇,代表的季节是冬季。

后来,道教将玄武人格化为真武大帝加以崇拜,在供奉的图像两旁,多有龟、蛇两形象。玄武大帝的道场在湖北武当山,所以武汉隔江相持有龟山和蛇山(图1-11、图1-12)。

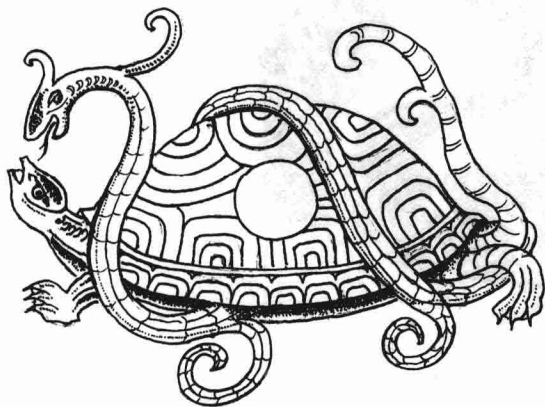


图1-12 玄武石刻(汉)

第二章

龙的造型艺术

龙,威武矫健,宏浑潇洒,当它从原始的朦胧状态中成为我国第一个王朝的民族——夏民族的图腾后,便一直高高地腾跃在华夏大地的上空。它以中华民族独特的艺术文采和格调,毫无愧色地步入东方艺术之林,成为我国民族发祥和文化肇端的象征,成为江山社稷的寓意,成为中国的第一神兽。

龙在各个时代有着不同的艺术风韵。倘我们把商周时期玉雕、青铜器上的龙纹和明清时期瓷器、刺绣上的龙纹进行比较的话,就能明显地发现二者之间存在着的悬殊差异。商周的龙纹简洁、稚拙而抽象,给人一种神秘感;而明清的龙纹则显得繁复、华丽而又写实。从商周的奴隶社会到明清的封建社会末期,在这长达3000年左右的历史进程中,龙的艺术特色和风貌在一代一代地演变,而在代与代的变化中,又不是绝然分开的,有着承接和联系。春秋战国的龙纹秀丽洒脱,秦汉时期的龙纹雄健豪放,隋唐的龙纹健壮圆润,宋元的龙纹清秀典丽,而到明清则变得繁复而华明了。

从龙的演变中,我们清楚地认识到:它是历代人民智慧和理想的结晶。历代的人民展开了想象的翅膀,不断地集中和概括了现实中多种禽兽的局部,创造出世上并不存在的龙的形象来。这个形象随着人民的审美情趣和理想愿望而不断充实、提高,最后成了理想中的艺术灵物。这个理想灵物的组合部件是那样的妥贴和优美,它虽为世人所不见,却仍然包括头部、躯体、四肢和尾巴,它反映了我国古代先人在现实生活中的意识形态,也体现了祖先们对美的执着追求。

纵观历代龙纹的艺术风貌,给人印象最深的是秦汉的龙纹和明清的龙纹。

秦汉时期的龙纹大多呈走兽形态,它蕴含着虎的威猛,狮的雄浑,蛇的矫健,其形象大多在石刻汉砖和瓦当上反映出来,其雄健的力度和古拙的气势,是后世的龙纹所望尘莫及的(图2-1、图2-2)。

明清时期的龙纹是历代龙纹演变的最后一个阶段,也是龙发展最完美的一个阶段。那流动、飘逸而又充满矫健活力的优美姿态是我们所熟