

中国朝鲜族移民史

孙春日 著



中华书局
ZHONGHUA BOOK COMPANY



-69

中国朝鲜族移民史

孙春日 著

K281.9

S905

中华书局

图书在版编目(CIP)数据

中国朝鲜族移民史/孙春日著. —北京:中华书局,
2009.8

ISBN 978 -7 -101 -06535 -0

I. 中… II. 孙… III. 朝鲜族 - 移民 - 历史 -
中国 IV. D632.4 K281.9

中国版本图书馆 CIP 数据核字(2009)第 016008 号

书 名 中国朝鲜族移民史
著 者 孙春日
责任编辑 郑仁甲 秦淑华
出版发行 中华书局
(北京市丰台区太平桥西里 38 号 100073)
<http://www.zhbc.com.cn>
E-mail:zhbc@zhbc.com.cn
印 刷 北京市白帆印务有限公司
版 次 2009 年 8 月北京第 1 版
2009 年 8 月北京第 1 次印刷
规 格 开本/700×1000 毫米 1/16
印张 48 字数 956 千字
印 数 1 - 2000 册
国际书号 ISBN 978 -7 -101 -06535 -0
定 价 128.00 元

序 言

在中华民族的大家庭中，素有“白衣民族”之称的朝鲜族，勤劳善良，勇于开拓，崇尚教育，讲求礼仪，能歌善舞。朝鲜族世代开发东北边陲，发展稻作农业，也创业关内，走向世界。在丰富中国文化、发展经济、护卫边疆安全和开展国际文化交流等方面，地位十分重要。

中国朝鲜族具有如此鲜明的民族特点，作出多方面的巨大贡献，因此有关中国朝鲜族的研究一直受到国际学术界的高度关注，积累了不少学术研究成果。孙春日教授的《中国朝鲜族移民史》（以下简称《研究》），就是近年来在朝鲜族研究领域，特色独具、颇有分量的新成果。

归纳起来看，《研究》的主要特色表现在如下几个方面：

第一，在论述架构上，纵向的发展线索和横向的重点课题研究，相互有机结合，形成完整的论述架构。

作为移民史的研究成果，《研究》运用跨境民族理论和民族文化学的研究视角，理出中国朝鲜族发展全过程的来龙去脉，分成四编，展示了纵向的发展线索。在先行学者研究的基础上，《研究》又进行了系统的研究和考察。为了使读者便于把握这个过程，《研究》按照明末和清代、民国初期、日伪时期、解放战争时期等四个先后衔接的历史时期，论述了从朝鲜移民越境进入我国东北地区，到落户、扎根于当地，以及作为我国少数民族的新成员，加入中华民族大家庭的纵向演进的历史发展过程。

第二，《研究》在描述线索的过程中，避免平铺直叙，分别在每一个时期，突出若干个研究重点，深化了研究。例如，在第一个时期，提出并回答了明末清初朝鲜移民进入东北地区的内因和外因、东北封禁时期朝鲜边民如何进入、“间岛归属”问题缘起和论争的实质、如何评析“间岛协议”等问题。在第二个时期，《研究》提出并研究了朝鲜总督府的“换位移民”政策及其实施、“三·一”独立运动之后新的移民浪潮

以及这个地方当局的应对政策、日本政府插手朝鲜移民过程与“大陆政策”的推行、中日两国政府关于朝鲜移民“双重国籍”的交涉等问题。在第三个时期,提出和着重研究的几个问题,均与日本政府在伪“满洲国”采取的殖民政策有关,对日本殖民主义的几个特征,作出了深入的研究。在第四个时期,提出并研究了:日本殖民政策的恶果在战后初期的表现、国民党政府对朝鲜移民的政策、中国共产党的民族政策等,对朝鲜族在时代的震荡中,走上兴旺发展康庄大道的历史机缘和深刻的社会经济原因,作出了令人信服的阐释。

第三,在朝鲜族研究领域,提出若干新观点。例如,《研究》认为,“现有相关历史资料和研究成果表明,这种观点是缺乏历史根据的。历史事实证明,自明末清初以来,朝鲜移民大批迁入我国东北,他们还与我国现有朝鲜族有一脉相承的关系”。关于朝鲜移民何时成为中国的朝鲜族,《研究》也有独到的看法,“1890年吉林将军铭安和帮办吴大澂奏准,规定‘凡越垦韩民,薙发易服者,许其领我地照,纳我租税,一律认为入籍’,是朝鲜移民加入中华民族大家庭之始”。

《研究》认为“间岛”的归属问题,并非朝鲜移民造成的,而是“1712年穆克登奉旨查边之后,朝鲜李朝政府一直主张的土门、豆满‘二江说’的继续”;并进一步指出:“朝鲜移民所提出的‘间岛’问题非如此简单,它是反映了18世纪以来朝鲜实学派掀起的民族主义思潮在中朝国界问题上反映的‘国土观’和‘民族观’。”这样,就为客观、真实把握“间岛”问题产生的由来和演变,提供了一条清晰的思路。

《研究》还对日伪时期朝鲜移民与当地汉族居民的土地纠纷和冲突产生的原因,对朝、汉民族对抗的背景因素进行了深入的考察:“1907年日本在龙井非法设立‘统监府临时间岛派出所’时,就打着‘保护’‘间岛’朝鲜人的幌子。1909年签订《间岛协约》后,在东北各地广设日本领事馆和警察署时,也打着‘保护’在满朝鲜人的旗号。日本用这种手段不仅把自己的势力扩至整个东北地区,还人为地造成朝鲜移民与东北其他民族间的隔阂和紧张关系。”《研究》对上述复杂的历史现象进行了深入的分析,认为“伪满洲国时期日本推行‘满洲农业移民’过程中,朝鲜开拓民和日本开拓民形成相辅相成的关系,朝鲜开拓民的移民目的、数量、时机、迁入地点、管理会社等,随时受日伪政权的调控,随着日本开拓民的需要而不断发生变化”。对伪“满洲国”所谓的“五族协和”的真相,也加以实质性的揭露。

对日本战败至解放战争期间国共两党对东北朝鲜族的政策,《研究》实事

求是地提出了基本观点：“国民党对东北朝鲜人一律视为‘韩侨’，没收其财产，令其回朝鲜。但是，自1947年末开始改变部分政策，也开展‘劝农’和‘救济’等活动。”说明国民党政府政策上的调整。与此同时，《研究》也对中国共产党的民族政策进行了评述：“与国民党不同，中国共产党自1928年‘六大’以来，一直把东北朝鲜人视为我国的少数民族之一，解放战争时期在‘解放区’对东北朝鲜族实行非常优惠的政策，尽管当时东北朝鲜族尚未完全解决国籍问题，但是土地改革时，和当地其他民族农民一样分得土地，大大激发了东北朝鲜族当家作主的积极性，这是东北朝鲜人坚决拥护共产党和跟共产党走的主要原因。”在三年解放战争期间，中国人民解放军中的朝鲜族官兵不仅以生命捍卫了胜利果实，而且从白山黑水战斗到大江南北，把红旗插上海南岛，为创建中华人民共和国，作出了巨大的历史性贡献。

第四，《研究》依据并提供了研究朝鲜族课题的大量有价值的资料。在中国朝鲜族发展过程中，朝鲜、韩国、中国、日本等因素在不同时期，发挥了不同的作用。因此，研究这个过程，仅依据一国或者两国的史料，都难以全面认识和把握这个内容丰富的过程。在《研究》中，作者引用了中国《明实录》《清实录》《辽东志》《建州见闻录》《盛京通志》《东华录》《长白汇征录》《清朝文献通考》《筹办夷务始末》《东三省纪略》《延吉边务报告》以及朝鲜时代的《朝鲜朝实录》《鲁山君日记》《光海君日记》《沈阳日记》《日省录》《北关纪事》《北关邑志》《飞龙御天歌》《续经国大典》《同文汇考》《承政院日记》等文献，也大量引用了今人编著的研究资料集，如中国学者编辑的《重译满文老档》《清实录东北史料全辑》《清季中日韩关系史料》《中国朝鲜族历史研究参考资料汇编》《中朝边境沿革及界务交涉史料汇编》《伪满宪警统治》《东北经济掠夺》，以及韩国学者编辑的《朝鲜统治史料》《韩国共产主义运动史》等。日文资料包括：外务省、朝鲜总督府、“满铁”等官方和殖民机构编辑的《日本侵略韩国史料丛书》《日帝韩国侵略》《韩国土地农产调查报告》《满铁调查月报》《朝鲜总督府施政年报》《满洲旧惯调查报告书》《在间岛日本总领事馆文书》《满洲地方朝鲜人的经济及金融状况》《满洲移民关系资料集成》《朝鲜总督府帝国议会说明资料》《朝鲜教育要览》《关于日本人海外活动的历史调查》等。另外，《研究》还参照和借鉴了中日韩文的若干有分量的研究专著，有所继承，更有所创新。对中朝日韩几国的相关资料和学术成果的大量引用和借鉴，以丰富、扎实的史料为基础，进行严密的比较研究和分析，是《研究》的又一个学术特点。

客观地说,从事中国朝鲜族课题的研究,需要研究者至少懂得汉语、朝鲜语(韩国语)、日语等三门以上的语言,熟练掌握中日韩朝等国的资料,方可广泛搜集资料,悉心加以研读、考订、整理,从而使研究成果立足于扎实、可靠的资料基础之上,经历时间的考验,永葆学术的生命力。《研究》的作者孙春日教授,恰恰具备上述语言优势,又甘愿坐冷板凳,在资料上集十年功夫而坚持不懈。这种治学精神,在如今快餐式的炮制品爆炸般推出的时候,尤其显得难能可贵。功夫不负有心人,展现在读者面前的《研究》,其资料的丰富和准确,是显而易见的。

第五,对研究中国朝鲜族课题相关联的若干重大问题,提出了明确的看法。中朝韩山水相连,历史、民族、文化关系极为密切,并邻而居,长达数千年之久。毋庸讳言,在漫长的历史进程中,既有双方友好往来、相互援助的佳话,也有对历史领土变迁、民族关系解释上的差异和分歧。在21世纪全球化、区域化进程健康发展的同时,民族主义、国家主义的思潮也在抬头。如何把握大局,防止不必要的干扰,推进东北亚地区的和平发展、共同繁荣,为人类的进步作出新贡献,是摆在各国学者面前的社会责任和国际义务。“君子和而不同”是一种豁达的学术姿态,是必要的;平等对话、开展交流,还是要以史实和事实为依据,让史料说话,弄清基本事实,收到以理服人的效果。说到底,还是需要拿出有分量的学术研究成果。

众所周知,在近代史上,朝鲜半岛和中国东北地区曾经是大国利益的交汇、撞击之处,东北亚国际形势剧烈变动的台风眼。恰恰在如此敏感的战略枢纽地带,朝鲜移民即后来的中国朝鲜族,走上了历史舞台。因此,一部朝鲜族的发展史,就不再是单纯的族群迁徙的过程,而是涉及朝鲜族发展的人文地理环境和不同的时代潮流,其内容丰富而多彩。《研究》的作者孙春日教授,多年进行跨境民族、朝鲜族的研究,学术积累深厚。这部学术著作,围绕着中国朝鲜族的发展进程,对中朝韩、中日朝韩双边或多边的若干问题,特别是中朝韩边境历史变迁的来龙去脉,进行了客观而明确的阐述,对于丰富准确的历史知识,并超越偏激,把握事实来说,大有裨益。

在我国第一部全面地、系统地研究中国朝鲜族历史的专著付梓之时,谨向付出长时期不懈努力和辛劳的孙春日教授表示衷心庆贺。为序,亦深感荣幸。

宋成有

2009年3月10日于北京海淀蓝旗营

前 言

中国朝鲜族是从朝鲜半岛迁移来的民族,是中国 56 个民族中较晚加入中华民族大家庭的少数民族之一。中国朝鲜族从朝鲜半岛移居中国东北境内,始于 17 世纪初,大量迁移则始于 19 世纪后半期,而这一过程一直持续到 1945 年抗战结束为止。

何谓迁移(migration)? 迁移与流动(mobility)或移动(movement)有何区别? 按照人口学的一般原理,流动包括了所有在地域(territorial)上(不管时间是永久或短暂,不管距离是长或短)的任何类型移动,通常包括迁移。迁移则指永久(permanent)或半永久(semi-permanent)居住地的改变,个人或团体,从一个社会单元(social unit)或居家环境到另一个环境的空间转换。迁移还以时间和距离为指标,即人们在特定时间内,迁移到一定距离外以改变其永久性住处。按照这一原理,迁移可分为国际间、区域间、城市间、城市内等迁移。中国朝鲜族从朝鲜半岛迁移而来,永久性地定居在中国东北境内,当属国际性移民的范畴。

中国朝鲜族迁移中国东北境内的历史,始于 17 世纪初。17 世纪前后,即明末清初,是东北亚国际局势变幻莫测的历史时期。16 世纪 80 年代,日本战国末期,丰臣秀吉以武力统一全国后,为征服朝鲜,入侵中国,进而称霸东亚,1592 年(壬辰年)4 月发兵大举入侵朝鲜,践踏朝鲜三千里江山。明朝廷鉴于丰臣秀吉不仅要征服朝鲜,还将侵略中国,遂决定派大军援朝抗倭。这场长达七年之久的壬辰倭乱,最终以朝中人民的胜利而结束。但是,朝鲜的半壁江山却因此蒙受前所未有的灾难,民不聊生,不计其数的流民逃往中国东北境内。

不久,在中国东北一角也酿起一场政治旋涡。1618 年 4 月,努尔哈赤公开宣布“七大恨”,起兵反明,打得明军措手不及。1619 年在决定明亡清兴的萨尔浒战役中,明军遭到惨败,参战的一万五千名朝鲜军也全部被努尔哈赤俘获。

后金为了解除对明战争中的后顾之忧,1627年、1636年又连续两次发动征朝战争(朝鲜称“丁卯胡乱”、“丙子胡乱”),又掳来几十万朝鲜人。这些朝鲜战俘或降民,除了部分被杀害或赎还外,大部分分配到辽东一带满族贵族庄园当“包衣(家奴)”。

朝鲜族迁移到中国东北境内的历史始于何时?史学界历来围绕其上限众说纷纭。除了“明末清初说”外,还有“古朝鲜、高句丽遗民说”、“辽、金、元和明初说”、“19世纪后半期说”和“1949年后说”等观点。但是,随着民族历史的研究和当代国际移民理论的深入发展,不切实际的、非科学的主张和观点愈来愈站不住脚,更经不起历史的推敲。

许多历史事实和研究证明,明末清初迁入中国东北境内的这些朝鲜流民、战俘或降民,的确与当代中国朝鲜族共同体有着不可分隔的传承关系。三百多年来,他们以中国东北为历史舞台,一起造就了中国朝鲜族民族共同体丰富多彩的多元文化。尽管一些人主张,清乾隆开始厉行的一百五十多年东北封禁政策,割断了两者的关系。但是,正如封禁政策无法阻止关内流民“闯关东”一样,图们江、鸭绿江以南的朝鲜边民“冒禁迁入”中国东北境内,定居于辽东地区的朝鲜流民、战俘和降民又往返鸭绿江两岸的历史现象屡见不鲜。其实,这也符合“推拉理论(push-pull theory)”对迁移法则的解释,即在迁移的流向与反流向(stream and counterstream)中,第一迁移的主要流动方向,都会伴随着相反的流动方向。

19世纪后半期朝鲜移民大量拥入中国东北境内,并非偶然,不足为奇。移民系统理论(the migration systems theory)和历史结构主义理论历来强调国际关系和政治经济等因素对国际移民的影响。移民系统理论认为,移民系统往往由两个或多个相互交换移民的国家组成,而由于殖民、政治影响、文化联系等诸多原因,使得输入国与输出国之间形成了紧密而稳定的纽带。正是因为存在这个纽带,导致了后续的大规模移民。例如,印度、巴基斯坦和孟加拉国对英国的移民,与历史上英国在南亚次大陆的殖民统治息息相关。加勒比海地区的移民也倾向于流向各自的前宗主国,牙买加人移住英国,马提尼克人流往法国,而苏里南人则选择荷兰。阿尔及利亚人向法国的移民源自法国对阿尔及利亚的殖民统治。没有20世纪60年代美国对多米尼加共和国的军事占领,也就很难出现如今多米尼加人向美国的移民。然而,这些事实,比起朝鲜与中国传统的文化关系和宗藩关系,可谓小巫见大巫,甚至无法相提并论。历史事实亦如此。19

世纪 60、70 年代朝鲜北部频发自然灾害,生灵涂炭,成千上万的灾民流向中国东北。1910 年日本吞并朝鲜,实行殖民统治,更多的不愿当亡国奴的朝鲜移民迁居中国东北以及北京、上海等关内地区,把中国当作开展反日独立运动的基地。对这种历史现象,除了地缘关系外,也只能以移民系统理论来解释。

日伪时期朝鲜开拓民大量迁居中国东北,可谓推拉理论的典范。推拉理论认为,迁移的发生原因在于原居地的推力(push factors)或排斥力,以及迁入地的拉力(pull factors)或吸引力的交互作用而成。推的因素,如政治压力、生活水平低、人口增长、缺乏就业机会等,迫使人们离开故土;而拉的因素,如外国的劳工需求、获得土地、充足的经济机会等,亦能吸引人们寻求移民。20 世纪 30 年代,在日本殖民统治下的朝鲜半岛,民族矛盾尖锐,令人窒息的宪兵武断统治根本不给朝鲜人任何政治和行动自由,在狭窄的半岛上失业贫民丛生,到处是流离失所的破产农民。正是朝鲜国内这些诸多推力,更使他们容易受日本所谓“满洲乐园”的欺骗性诱惑和宣传,作为开拓民争先恐后迁居到中国东北来。

综上所述,中国朝鲜族迁移中国境内的历史过程,是与中国东北各族人民患难与共,互助互惠,以自己辛勤的劳动,开发和建设美丽家园的过程,也是在反帝反封建斗争中,不断吸收中华民族的灿烂文化,逐步加入中华民族大家庭的过程。

应当指出,在中国朝鲜族移居中国境内的历史进程中,作为移居国的历届中国政府对他们采取何种政策,中国民众持什么态度,是迁移成败的关键。本来在移民体系中存在宏观和微观(macro- and micro-structures)的双重结构。宏观结构指的是国与国关系和输入国与输出国为控制移民与定居所制订的法律与各项制度,它对移民的产生与发展具有生杀予夺的权力;而微观结构主要指的是移民链,移民链使得移民过程较为安全、稳妥,在增进新移民对移居国的了解、当地移民到达目的地后尽快适应环境等方面,移民链有着极为重要的影响,而移民链一旦建立,便将生生不息地运作下去。清政府在图们江以北设立朝鲜移民的专垦区,给薙发易服者予以土地所有权,在朝鲜移民集居区设堡、社等行政机构,使朝鲜移民编入中国户籍,民国政府采取的政策也与此大同小异,在宏观结构上已保障了朝鲜移民在我国东北生存和发展的前提。中国民众更是无限同情朝鲜移民的悲惨命运和遭遇,积极支持他们为争取生存权和平等权而进行的斗争,并在反帝反封建斗争中把东北朝鲜移民作为同盟军,同甘共苦,为朝鲜移民在东北的定居和发展起到了举足轻重的作用。

中国朝鲜族迁入中国东北先后持续了三百多年,这在世界移民史上为实属罕见的历史现象。迄今为止,中外学界为阐明中国朝鲜族移民史的发展过程,对其前因后果和移民过程进行了很多研究,并取得了一些成果,其中较典型的成果有韩国学者玄奎焕的《韩国流移民史》、高承济的《韩国移民史研究》等书。但是,《韩国流移民史》一书的内容,主要是综合了解放以前日本学者调查东北朝鲜移民状况的相关内容和资料,很难发现自成体系的研究内容。而《韩国移民史研究》则为一部论文集,尚不成体系,其涉及面也比较狭窄。近十年来,在中国学界也出现了不少与朝鲜族历史相关的论著,如《朝鲜族简史》《中国朝鲜族历史研究》《中国朝鲜民族迁入史论文集》《中国朝鲜族足迹丛书》《朝鲜移民与东北地区水田开发》等,但无一不是研究中国朝鲜族移民史的专著,即使有所涉及,也不过是片面的、一个阶段的通俗性论述而已,至今还很难找到一部较系统的研究专著。日本学者对朝鲜族移民史的研究,解放以前非常盛行,并取得了较大成果,为后来的研究提供了丰富的资料。但是日本学者的研究,包罗万象,面面俱到,很难看成是朝鲜族移民史的专项研究。

完成和写好一部较系统地、全面地反映出中国朝鲜族移民史的专著,是笔者的宿愿。算起来,本人从事中国朝鲜族历史研究也有二十多年。在这期间,笔者为了摆脱过去一般通俗性的研究方式,在更深和高层次上把握和研究中国朝鲜族移民史的全貌,多次赴东北三省各档案馆、图书馆查寻资料,走访当事人,勘查历史遗址,搜集和掌握第一手资料,为今天的研究奠定了良好的基础。在这一过程中,笔者曾为朝鲜族的不幸遭遇和苦难历程流过眼泪,也为朝鲜族在反帝反封建斗争中所作出的不朽贡献引以自豪,更为中朝两民族结成密不可分的关系赞美不已。

但是,历史学是一门科学,应以冷静的态度,公正和客观地看待每一历史事件发生、发展的过程,不应被感情所左右,应注重实证的研究方法。基于这种原则,为了实事求是地描绘中国朝鲜族的移民史,笔者首先注意对朝鲜族历史的基础研究,先后完成了《解放前东北朝鲜族土地关系研究》(上、下册,吉林人民出版社2001)和《满洲国时期朝鲜开拓民研究》(延边大学出版社2003)两部专项研究著作,在宏观上全面把握了中国朝鲜族历史的来龙去脉,为朝鲜族移民史的研究打下了良好的基础。通过这两项研究笔者还发现,中国朝鲜族移民史不仅仅是一个民族的苦难史。由于它发生于近代东北亚国际关系多变的历史过程中,又涉及到近代中朝日韩关系史、中朝边境史、东北民族关系史、反日斗

争史等诸多领域,因而在此充分体会到研究中国朝鲜族移民史的历史意义和现实意义。

值此付梓之际,笔者倍感自己才疏学浅。尽管多年来笔者一直把研究中国朝鲜族移民史作为自己义不容辞的责任,借此为中国朝鲜族历史研究的发展作出应有的贡献。但是,总有志大才疏,未能全面地、如实地反映出整个朝鲜族移民史之嫌。不过聊以自慰的是,作为历史研究工作者,为一项系统工程添砖加瓦,乐以忘忧,还可算作不虚此生吧!

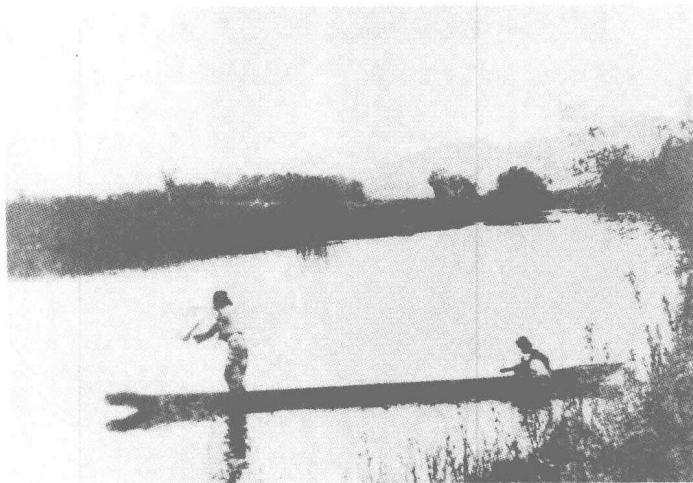


孙春日,1958年生,男,朝鲜族,吉林省和龙市人,延边大学民族研究院教授,博士生导师,北京大学东北亚研究所兼职研究员,日本名古屋大学国际开发科客座研究员,中国朝鲜民族史学会副会长。

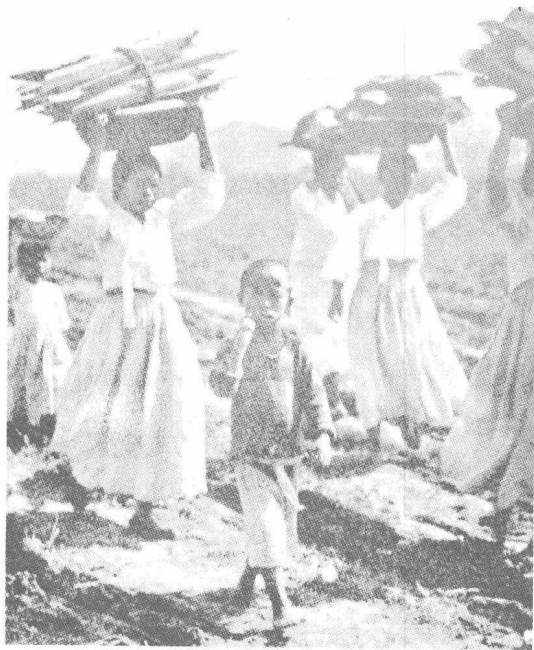
主要研究方向为近现代东北民族关系史、中朝日三国关系史、中国朝鲜族史、近现代韩国史等。先后出版《解放前东北朝鲜族土地关系史研究》《“满洲国”时期朝鲜开拓民研究》等4部专著和《中国朝鲜族社会文化变迁》等5部编著,在国内外各种学术刊物和学术会议上发表100多篇论文;先后承担和完成“中国东部疆域与民族流动研究”“朝鲜李朝北进政策与‘间岛’问题研究”“日本帝国主义对东北朝鲜族统治政策研究”等多项全国社会哲学规划办、中国社会科学院的科研项目。



清代的朝鲜“垦民”。



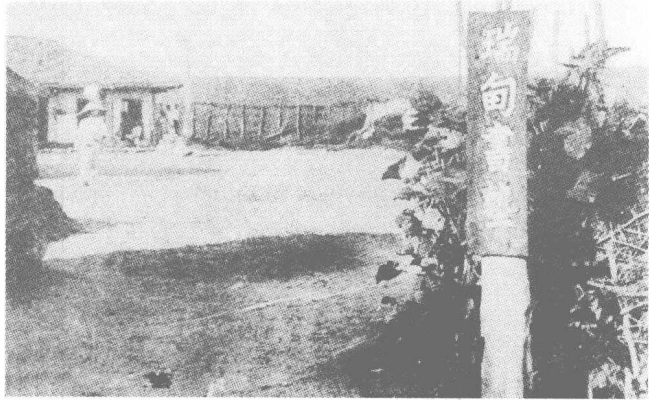
迁入初期,朝鲜移民偷渡图们江的情景。



图为朝鲜妇女们头顶木柴、生活用具等走向新的移居地。



图为1946年朝鲜族人民控诉日本帝国主义制造“海兰江大血案”的场面。

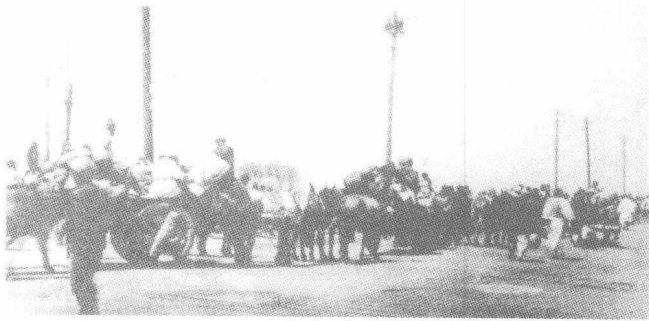


1906年在龙井设立的“瑞甸书塾”，是揭开近代教育序幕的朝鲜人私立学校。

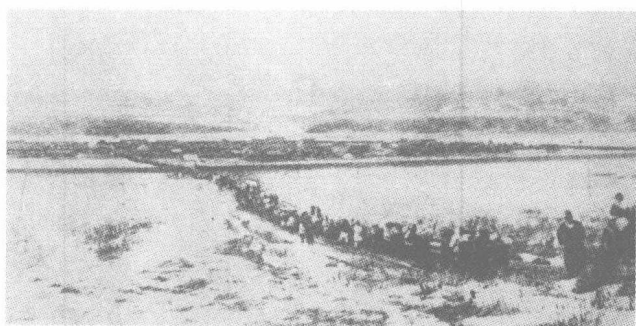


日伪时期,大批的朝鲜开拓民被强征到我国东北。

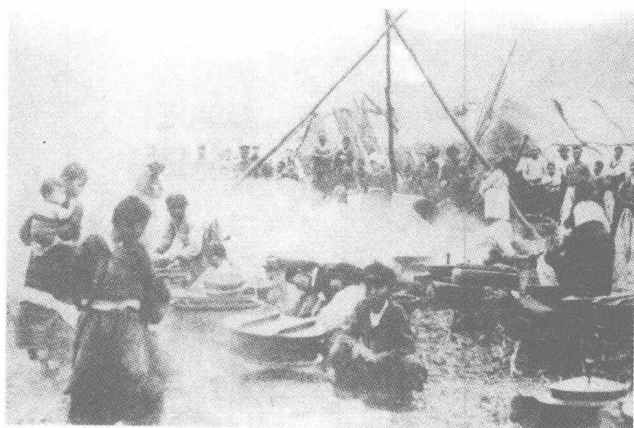
图为移居到三岔口的朝鲜开拓民。



图为大批的朝鲜移民被骗到开垦地。



图为日伪时期大批朝鲜开拓民被押往“集团部落”的过程。



图为朝鲜开拓民到达新的移住地后生火做饭的情景



图为朝鲜族农民种植水稻的情景。