

漓江出版社

博  
物  
赏  
珍

# 韵

博物赏珍 国宝最爱系列

Bronze

北京小王府编著



## 图书在版编目(CIP)数据

青铜古韵 / 北京小王府编著. — 桂林: 漓江出版社, 2005.9

(博物赏珍国宝最爱系列)

ISBN 7-5407-3528-7

I. 玉... II. 北... III. 青铜器(考古) — 鉴赏 — 中国 IV. K876.41

中国版本图书馆CIP数据核字(2005)第101029号

## 青 铜 古 韵

北京小王府 编著

特邀编辑: 刘洛平 责任编辑: 胡子博

美术编辑: 罗 云 责任校对: 徐 明

出版人: 李元君

出版发行: 漓江出版社

社址: 广西桂林市南环路22号 邮编: 541002

电话: 0773 - 2863978(发行部) 2821573(邮购)

传真: 0773 - 2821268 2802018

E-mail: ljcbcs@public.glptt.gx.cn

<http://www.lijiang-pub.com>

---

印制: 北京华联印刷有限公司

开本: 635 × 960 1/24 字数: 40千字 印张: 4.5

版次: 2006年3月第1版 印次: 2006年3月第1次印刷

书号: ISBN 7-5407-3528-7/G · 1305

定价: 25.00元

---

版权所有 侵权必究

漓江出版社

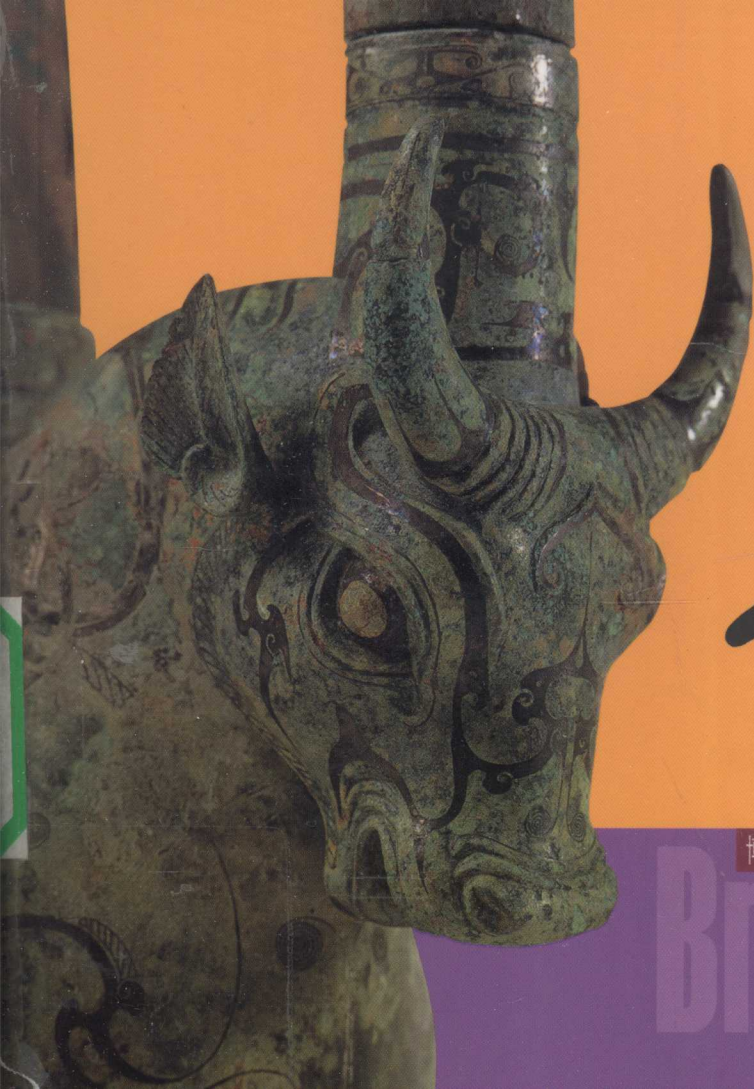
博物赏珍

# 韵

博物赏珍 国宝最爱系列

Bronze

北京小王府编著



青铜古

博物赏珍

韵



BRONZE

BRONZE

ISBN 7-5407-3528-7



9 787540 735289 >

ISBN 7-5407-3528-7/G·1305

定价：25.00 元

青铜器

漓江出版社



# 韵

北京小王府 编著

试读结束：需要全本请在线购买：[www.ertongbook.com](http://www.ertongbook.com)



# 目录

## 我和书

### 闲话青铜

#### 夏·商

绿松石镶嵌兽面纹牌饰	15
寝鱼爵	16
夔纹鼎	17
兽面纹方鼎	18
兽面纹鬲	19
凤纹牺觥	20
龙虎纹尊	21
四羊方尊	22
镶嵌蛇纹铜斝玉矛	23
夬卣	24
小臣觶犀尊	25
豕尊	26
兽面纹钺	27
兽面纹鼓	28
戊觶卣	29
立人像	30
突目面具	31
金面罩人头像	32
金面罩人头像（局部侧视）	33
人头像	34
人头像（后视）	35

鸟头	36
象尊	37
肆簋	38

## 西周·春秋

别人守门方鼎 (局部)	41
别人守门方鼎 (局部)	42
别人守门方鼎	43
利簋	44
外叔鼎	45
外叔鼎 (局部)	46
虢季子白盘	47
勾连雷纹双流爵	48
大克鼎	49
大克鼎铭文拓片	50-51
兽面纹觥	52
伯庸父盃	53
卣盃	54
双螭杯	55
十三年癸壶	56
邓仲牺尊	57
邓仲牺尊 (局部)	58





邓仲牺尊（局部）	59
蜗身兽纹彝	60
伯格尊	61
伯矩鬲	62
折觥	63
折觥	64
兽面纹龙流盃	65
蟠蛇纹匏壶	66
蟠蛇纹匏壶（局部）	67
蟠蛇纹匏壶（局部）	68
镶嵌狩猎纹豆	69
吴王夫差矛	70
越王勾践剑	71
鸟尊	72

### 战国·秦

联禁龙纹壶	75
曾侯乙编钟	76-77
曾侯乙尊盘	78
曾侯乙鹿角立鹤	79
牛虎案	80-81
虎牛鹿贮贝器	82
神兽铜尊	83



银首人俑铜灯	84
一号车驭手	85
彩绘车马	86-87
彩绘车马	88

## 西汉·东汉

甄氏壶	91
出行人物贮贝器	92
错金银云纹犀尊	93
错金银云纹犀尊（局部）	94
四牛骑士贮贝器	95
长信宫灯	96
错金银云纹博山炉	97
执伞男俑	98
鎏金中国大宁博局纹镜	99
车马人物彩绘铜镜	100
牵牛扣饰	101
错金银铭文铜壶	102
铜人牵马	103
错银牛灯（局部）	104
错银牛灯	105
奔马	106
骑俑	107





## 我和书

小时候，父亲送给我的第一套书是《外国名著选集》，并在扉页上写道：“送给我的孩子，如果你爱它，便会获得人生的最大财富。”我仍记得那是套十卷本，第一卷开篇就是但丁的《神曲》。儿时的我，被“灵魂”、“地狱”等晦涩的字眼困惑了很久。后来父亲教我，按历史顺排的图书，要从后往前看，离自己时代越近的，越容易在文字和观念上有共识。果然，第十卷最后一篇，便是安徒生的童话。

近不惑之年的今天，我希望也能编一套书，为年轻人搭起一个历史的阶梯，这一次，梯子的另一端，是中国文化。

前人说以文会友，我这是以书会友。旧时看房龙的书，五千年的历史被他流水一样走了过来，得与失都在于搀杂了太多的个人情感。而在本书中，没有什么随性的文字。怀着对前人的敬畏，若能按脉络叙述并呈现一个个传世经典，便足矣。

不自知者，无以知天下。作为中国人，我很自然地将目光投向了中国传统文化，率先推出《青铜古韵》、《玉润生辉》等五本书。从原始社会到奴隶社会，从封建社会到如今，每次社会的颠覆，背后都伴随着生产工具的巨大变革。石

器、青铜、铁器，历经现代工业革命到如今的数字时代，我独爱青铜。而玉器，除掉诸如“君子尚玉”、“黄金有价玉无价”等众所周知的理由外，还有一个我个人的原因：我妻子的名字，在古意中，便是玉石。

感谢刘洛平老师和漓江出版社，感谢他们的努力，把久居于“庙堂之高”的古典文物精粹知识定位于在青年人中推广。所有初步的尝试都是稚嫩的，我个人的力量更是微不足道，仅希望对后来有所借鉴。更重要的是，表达我们期盼着高雅文明能更普遍更广泛地走进寻常百姓家。

最后，感谢这样一个机缘，让我重温了读书的乐趣。我尽量仔细地阅读了每一幅照片，并试图体会它们背后所记载的荣辱兴衰。我这一代对于文化多少有些“先天不足”，加上29岁辞去外企职位回归到一名“个体户”，我被认作是离“文化”越行越远了。但我知道并坚信，超脱周遭的环境，执着于对文化的探求，恰恰就是从那一天开始的。只要借得泱泱华夏璀璨文明的一缕明媚，事业也从此不至流俗。

## 王勇

北京小王府

2005年仲夏于前海潭苑



## 闲话青铜

青铜是铜锡合金。中国青铜的出现在大约六七千年前的新石器时期晚期。青铜是与文字、城市并列的人类摆脱野蛮生活进入文明时代的三大标志之一。中国青铜器以先秦时代的作品最有代表性。夏商周被称为中国历史上的青铜时代。

新石器时代晚期，人们在放火烧山或者用火烧开采石料时，偶然发现了熔化的各种金属，其中就有铜锡合金。当时，人们对各种金属不能区分，统称为金，后世将铜锡合金称为青铜。

夏和商前期的青铜器质轻胎薄，纹饰简单。商代中期，青铜铸造技术进步，青铜器种类逐渐增多，器物纹饰趋于细密。商后期和西周前期的青铜器种类更

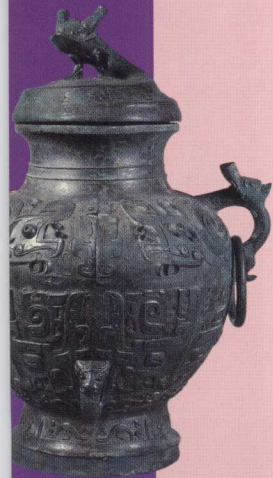


为丰富，青铜器壁厚质重，纹饰华丽、繁缛。纹饰多为兽面纹、饕餮纹、夔龙纹和各种动物纹、几何纹。同时长篇铭文增多。河南安阳出土的司母戊方鼎，重875公斤。西周青铜器墙盘，铭文多达284字。西周中期到春秋中期，青铜器风格趋于简朴。纹饰多为窃曲纹、重环纹。春秋中期，青铜器风格发生了变化。青铜器制作精巧，纹饰活泼，雕刻精细。动物纹、植物纹、几何纹取代了以前的兽面纹、饕餮纹。春秋晚期到战国时期，青铜器制作普遍采用错金、错银、镏金、镶嵌、针刻等工艺。常见纹饰有蟠螭纹、云纹、雷纹，也有狩猎、攻战、宴乐的图画。战国晚期，青铜器生活用品增多，风格较为朴素。秦、汉以后铜更多用来铸钱，汉文帝等还曾下令禁止用铜制作器物。青铜器的辉煌时代就此结束了。

青铜器中有实用器，如工具、兵器、食器、炊器、乐器等；有礼器或称彝器，用于祭祀宴享等礼仪。商周时代留下的礼器比较多。大部分礼器都是从实用器转化而来的。如常见的用做礼器的食器有鼎、豆、簋、盂；酒器有爵、觥、尊、壶；水器有盘、匜等；乐器有编钟等。

鼎，作为礼器，可以“明尊卑，别上下”，区别权力等级。《左传》记载，禹曾“收天下九牧之金”，铸九鼎，置于都城，象征天下九州归于一统。从此，九鼎成为最高统治者





的象征，只有天子可以享用。商灭夏，汤迁九鼎于商邑；武王伐纣，缴获九鼎，又将之迁于洛邑。战国时，诸侯欲夺天子之权，称为问鼎。西周时期，礼制规定，天子用九鼎，诸侯七鼎，卿大夫五鼎，士三鼎或一鼎。簠与鼎相配，九鼎八簠，七鼎六簠，五鼎四簠，三鼎二簠。春秋以后，有僭越现象。

编钟的使用同样有等级区别。湖北随州出土的战国曾侯乙编钟，精美异常，一套64枚，加上送给曾侯乙的镈钟一件，共65件，总重量2500多公斤，音域达5个八度，12个半音齐备，可以演奏较复杂的中外乐曲。所谓“钟鸣鼎食”，恢弘华丽，是贵族生活的真实写照。但是，曾侯乙编钟的数目远远超过了一个小诸侯国应该使用的规格，说明那时已是天下大乱，礼崩乐坏了。

中国青铜器在世界美术史上独树一帜，是可与古希腊、罗马雕塑比美的伟大创造，是中华先民对人类文明的伟大贡献。

毛佩琦

教授, 博士生导师

2005年8月于北京太阳宫

夏  
·  
商



这是一个伟大的时代。人类在多少万年的观察、实践中，发现了青铜。从此，人类征服自然的历程，出现了空前的飞跃。不论是作为工具还是武器，青铜延长了人的手臂，拓展了人类活动的空间。夏代的青铜器还很原始，质轻胎薄，纹饰简单。商代的青铜器突飞猛进。但这时，青铜还是贵金属，只有少数贵族有可能享用。也正因此，青铜器显得极为神秘、威严，多用于祭祀，用以与鬼神沟通，也用于显示等级身份。





[夏·绿松石镶嵌兽面纹牌饰]

长10厘米，最宽处11厘米  
1984年出土于河南偃师二里头。现藏于中国社科院考古研究所。

牌纹呈抹角长方形，两端各有一对鼻纽。牌饰的正面用绿松石嵌装成兽面图案，双睛大而突出。据记载，这面铜牌饰出土于死者的胸前，由四个鼻环分析，当为墓主人衣服上的缀饰之物，也是墓主的珍爱。

夏 约公元前21世纪—约公元前1600年