




基础美术技法学习教程 SECAIJINGWU

色彩

第一册 · 色彩静物

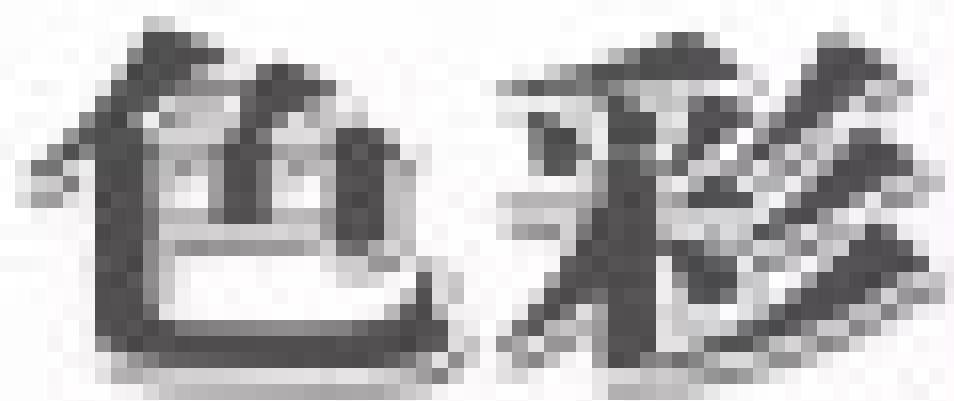
赵锦剑 主编

 吉林美术出版社

新版教材



静物画：水果静物画



第一章 色彩与构图

色彩与构图

色彩与构图

色彩

第一册·色彩静物

赵锦剑 主编



图书在版编目 (CIP) 数据

色彩. 第1册 / 赵锦剑主编. — 长春: 吉林美术出版社, 2009.2

基础美术技法学习教程

ISBN 978-7-5386-3096-1

I. 色… II. 赵… III. 水粉画—技法 (美术)—教材 IV. J215

中国版本图书馆CIP数据核字 (2009) 第010324号

基础美术技法学习教程

色彩 第一册·色彩静物

赵锦剑 主编

出版人 / 石志刚

出版 / 吉林美术出版社 (长春市人民大街4646号)

www.jlmspress.com

责任编辑 / 尤雷

发行 / 吉林美术出版社图书经理部

印刷 / 杭州艺华印刷有限公司

出版日期 / 2009年2月第1版 2009年2月第1次印刷

开本 / 889 × 1194mm 1/16

印张 / 3

印数 / 1-30 000册

书号 / ISBN 978-7-5386-3096-1

定价 / 13.80元/册

目 录

第一章 概述	1
第二章 工具与材料	2
第三章 色彩的基本常识	3
一、什么是色彩	3
二、为什么要学习色彩基本知识	3
三、色彩的原色、间色、复色	3
四、色彩的要素	3
五、色性	4
六、固有色、光源色和环境色	5
七、色调	6
第四章 基本技法	7
一、干湿技法	7
二、笔触	8
三、调色常识	9
第五章 静物的构图	16
第六章 苹果的步骤与解析	18
第七章 梨的步骤与解析	20
第八章 玻璃杯的步骤与解析	22
第九章 酒瓶的步骤与解析	24
第十章 沙锅的步骤与解析	26
第十一章 瓷瓶的步骤与解析	28
第十二章 不锈钢壶的步骤与解析	30
第十三章 水果组合的步骤与解析	32
第十四章 陶罐、水果等组合的步骤与解析	34
第十五章 酒坛、酒瓶和水果组合的步骤与解析	36
第十六章 沙锅、玻璃杯和水果组合的步骤与解析	38
第十七章 组合静物写生的步骤与解析	40
第十八章 酒瓶、鸡蛋、番茄和碗组合的步骤与解析	42
第十九章 色彩的质感表现	44
第二十章 常见的几种弊病及解决方法	44
第二十一章 作品范例	45

第一章 概述

水粉画是用水调和含胶的粉质颜料绘成的色彩画。它以色彩艳丽、明亮、柔润、浑厚为特点，具有较强的覆盖力，且易涂易改。它既可以吸取水彩画的薄画技法，也可以像油画那样浑厚扎实地深入刻画。水粉画作为一个很受欢迎的独立画种，它也有着自己的使用工具和材料，同时也有自身的表现技法。

水粉画工具简单，制作方便。因为水粉颜料纯度高，遮盖力强，便于修改，所以水粉画的应用范围非常广，它可以用做广告画、连环画、建筑画和工艺美术设计等。作为一个初学色彩的学生来讲，学习水粉画是一种必要的训练手段，也是初学者报考美术院校的必考科目。



静物花卉 塞尚



第二章 工具与材料

1. 素描纸及画板

水粉纸及水彩纸为主,各种纸的效果不一样,应根据所需效果来选用不同的纸张,厚的纸比较有利于作画。

画板不宜太大,市场上小号的画板就足够使用。

2. 笔

以水粉笔为主,油画笔、水彩笔、毛笔、底纹笔为辅。

水粉笔:适合各种画法。

水彩笔:适用于湿画法。

油画笔:适用于厚画法。

底纹笔:适用于大面积涂色。

毛笔:适用于湿画及表现细致的地方。

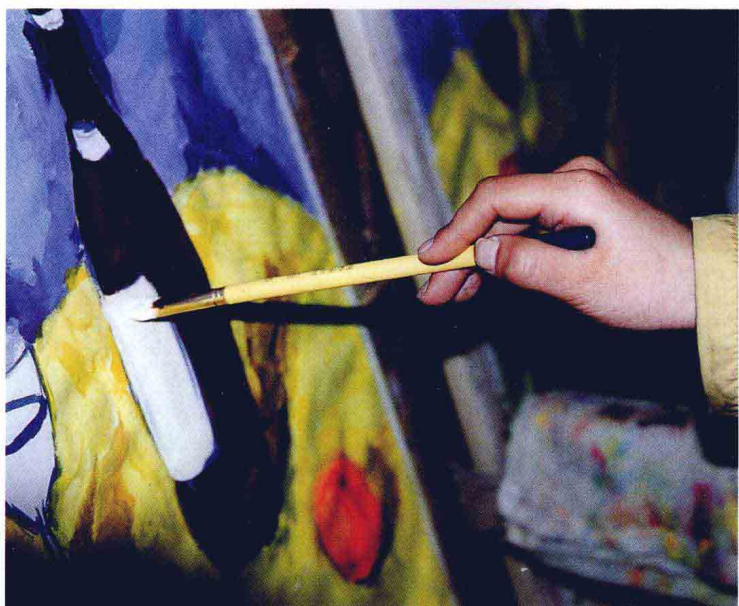
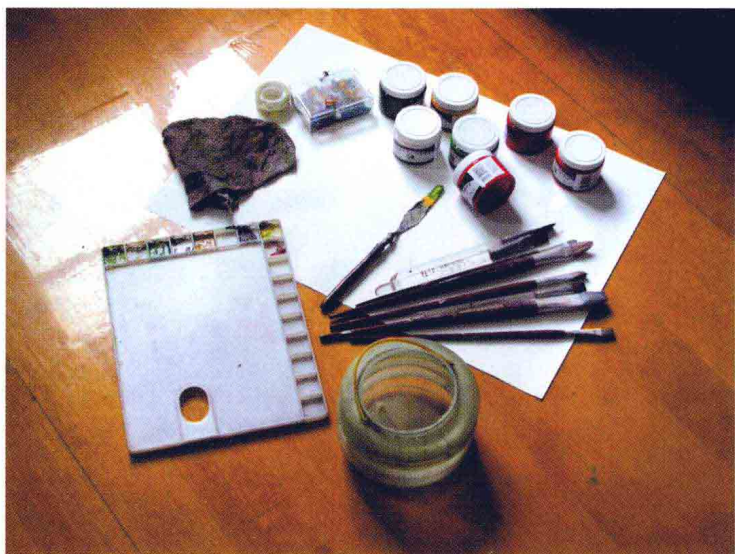
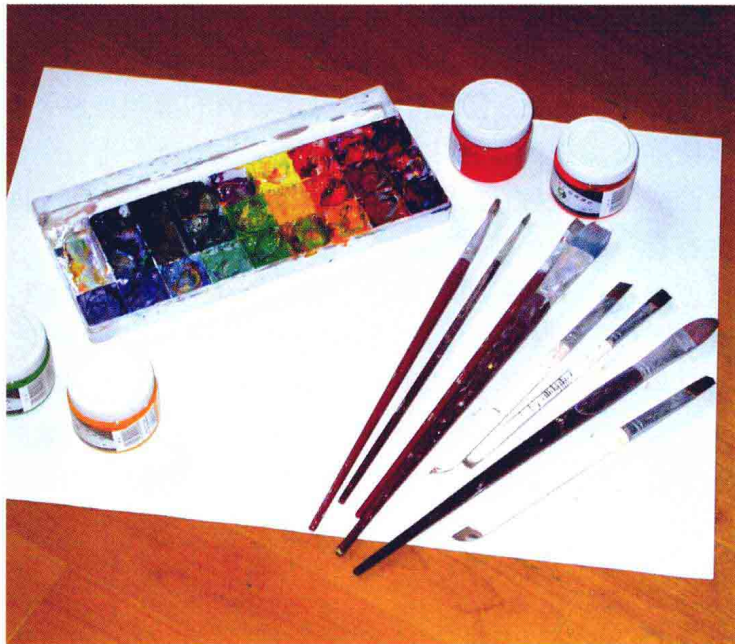
3. 颜料

水粉颜料有瓶装和铅管装,都可使用,这里介绍一些常用的颜料供大家参考。

白、柠檬黄、浅黄、中黄、土黄、橘黄、橘红、朱红、大红、紫红、深红、赭石、熟褐、紫罗兰、粉绿、翠绿、深绿、橄榄绿、湖蓝、银蓝、群青、普蓝、黑、灰,其中白色要多准备一些。

4. 调色盒

调色盒是用来储存颜料用的,是室内外写生时必备的工具,格子越多、越深的调色盒越好。



第三章 色彩的基本常识

一、什么是色彩

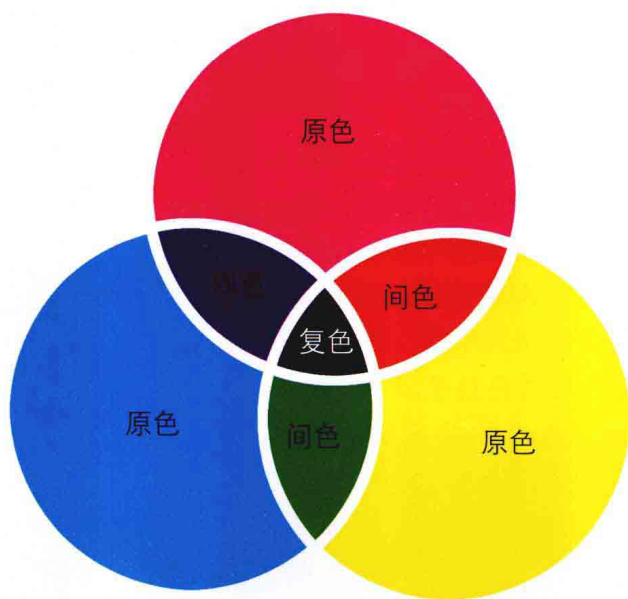
色彩在通常的概念里，被定义为“颜色的光彩”。在视觉艺术的范围内，色彩常显示出一种直觉的感性魅力，它对绘画起到一种表现的作用，并有助于促进作品的完美。在绘画中“有丰富的色彩，就有完美的形式”。

二、为什么要学习色彩基本知识

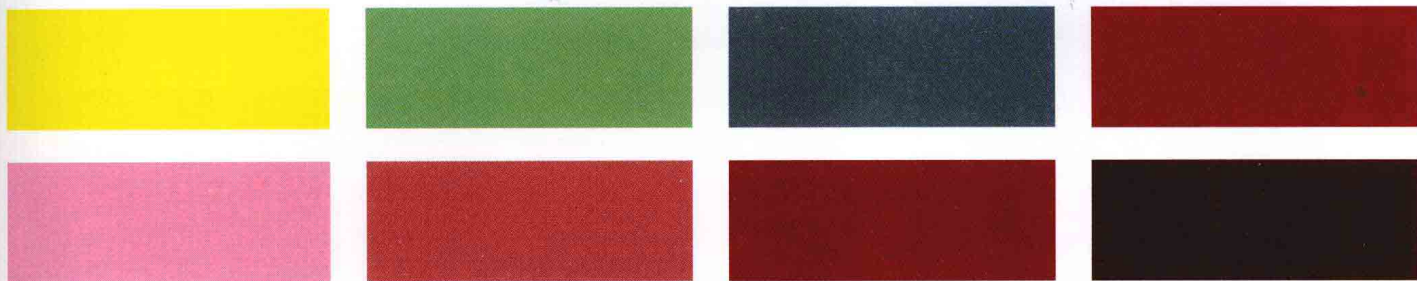
要想画好水粉画，学习色彩知识非常重要。水粉画写生属于西洋画体，强调色彩的立体空间。为使客观景物能真实地表现出来，首先要认识光源和物体之间的色彩关系，这样就有必要先学学有关色彩的基本知识。

三、色彩的原色、间色、复色

水粉画学习是从最基本的三原色开始的，所谓三原色是指在颜色中不能再分解的三个基本颜色，即：红、黄、蓝三色，三原色之间的混合可以产生万紫千红的色彩，其中两种相近的原色相调而分别产生橙、绿、紫三种色彩就叫间色，再通过两种间色的调和就产生了复色，复色是最丰富、最复杂、最深沉的颜色。

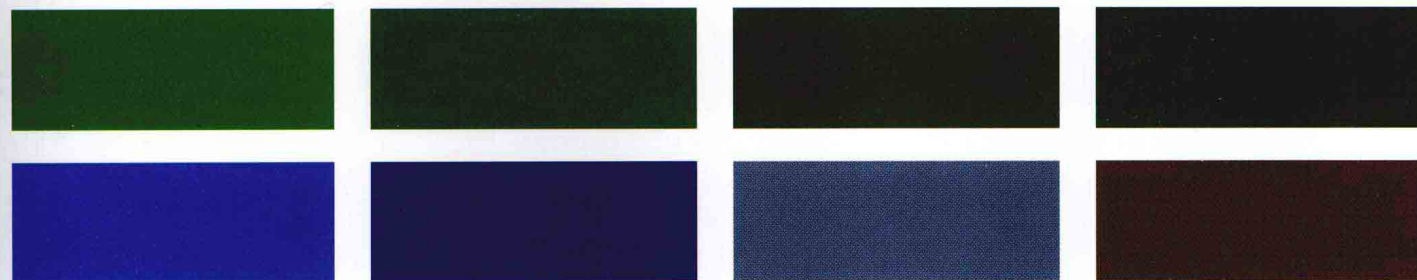


四、色彩的要素



淡 ← 明度变化 → 深

明度是指色彩本来的明暗深浅程度

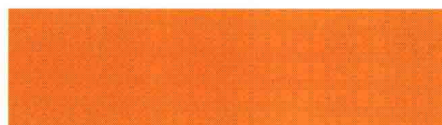


鲜 ← 纯度变化 → 灰

纯度是指色彩鲜明饱和度，一般原色的纯度最高



红



橙



黄



绿



蓝

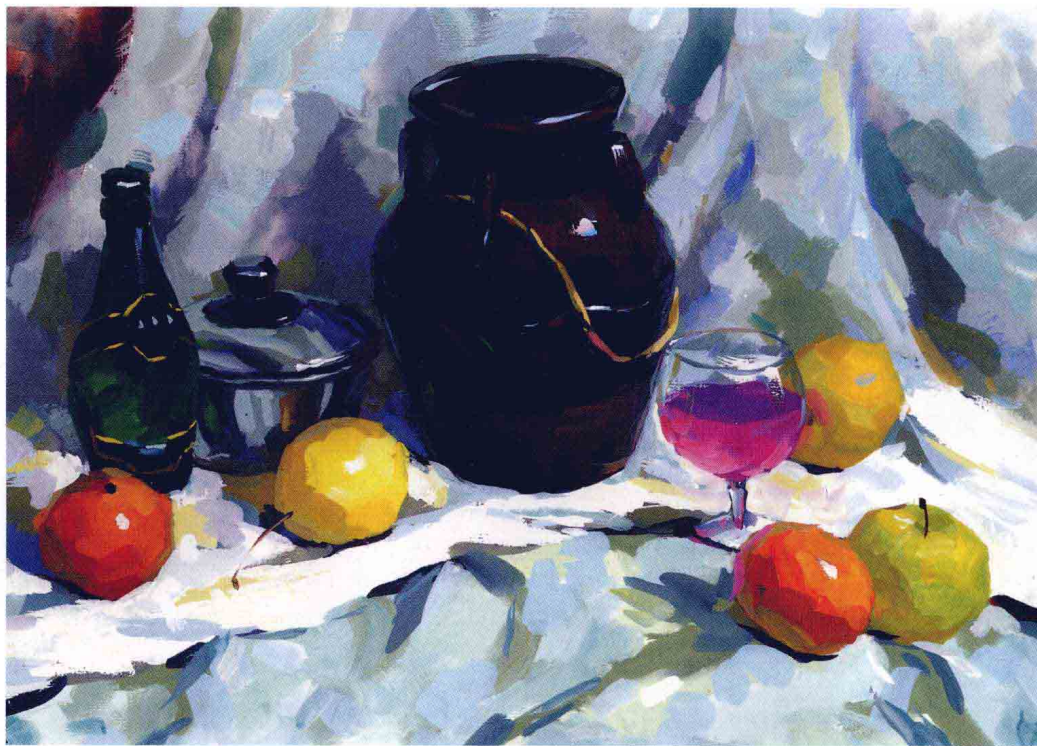


紫

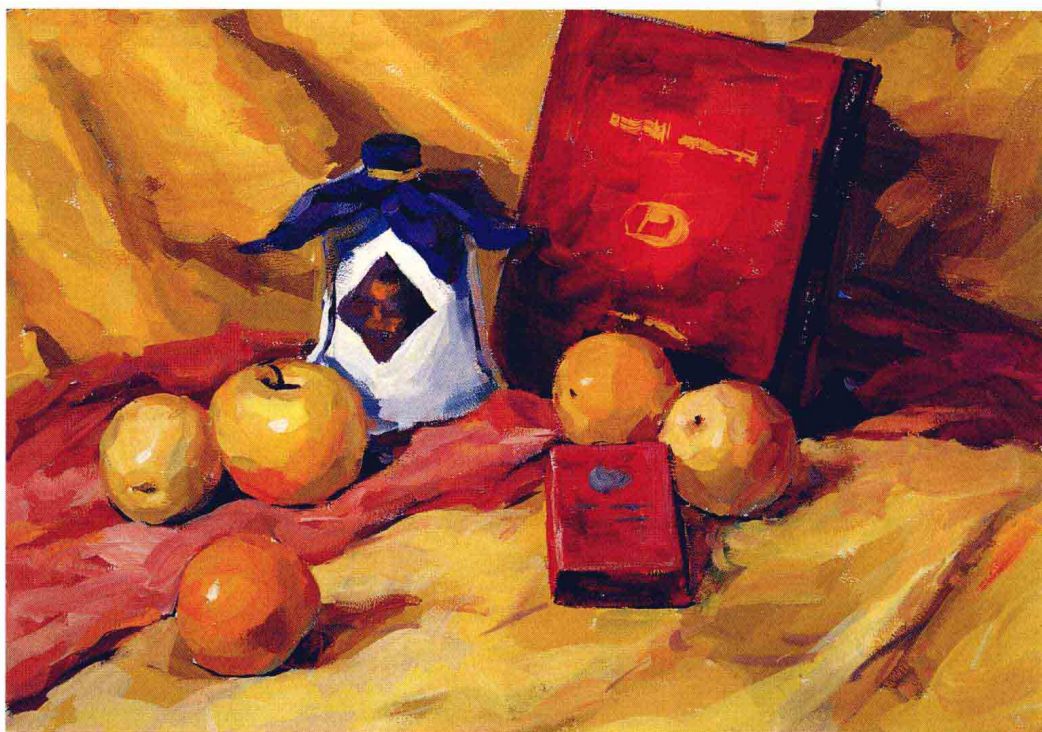
色相是光谱上红、橙、黄、绿、蓝、紫六种标准基础色彩

五、色性

色彩的冷暖性称色性。色彩的冷暖是人们对于各种色彩产生的心理反映。如：红、橙、黄使人感到热烈、温暖，这类颜色称为暖色；而青、蓝使人感到清凉寒冷，这类颜色称为冷色。每幅画中冷色和暖色总是以一定的比例和适当的关系同时出现，这样的画面才能生动。



冷色



暖色

六、固有色、光源色和环境色

每个物体，只有在有光的情况下，才会产生色彩变化。在光的作用下，一般物体就会呈现出固有色、光源色和环境色。



固有色：在柔和的光线下物体所呈现的色彩称为固有色。固有色的色彩变化一般是明部色彩偏暖，暗部色彩偏冷，投影微弱，色彩冷灰。



光源色：由于光的照射，物体受光部位产生的色彩变化。光源不同，产生的色彩不同，如暖光、冷光等。受光部的色彩一般为光源色与固有色的调和色。



环境色：物体周围环境的色彩由于光的作用反射到物体上产生的色彩变化。主要表现在暗部，质感不同，光线不同，反光的变化就不同。如瓷器反光就明显，陶器就不是特别明显。



七、色调

每幅画都有自己的色调，即画面里各种色彩之间整体的关系，构成色彩的调子称色调。一般色调从明度上分高、中、低，色性上分冷、暖、中性，从色相上分红、黄、蓝，从纯度上分强、中、弱，也就是说，一幅画整体上要有这四大要素才能形成色调。

如图：



这一幅画面是色性暖、纯度弱、明度高、色相偏黄的调子。



这一幅画面是色性冷、纯度弱、明度中、色相偏绿的调子。



这一幅画面是色性冷、纯度弱、明度高、色相偏蓝的调子。



这一幅画面是色性中性、纯度强、明度中、色相对比强的调子。

第四章 基本技法

一、干湿技法

水粉画是水性颜料，每次调色必须加不同量的水分；水分多一点以湿画为主；水分少一点，以干画为主。

干画法

水粉画中常用的一种技法。调色时笔中的水分少，颜料成分多，覆盖力强，色彩的饱满可多次塑造，干后色彩基本不变，较容易把握色彩的准确性。多用于陶罐、水果等物体的塑造。要注意掌握颜料和水在笔上分量的比例，水分和颜料的比不同，会有不同的效果，应在训练中多去体会。



湿画法

一种与水彩画相似的画面法，调色时笔中的颜料少，水分多，表现时较透明，衔接也很自然，适于表现背景及玻璃、西瓜等物体。注意湿画要尽快画，最好一气呵成，有时须趁前面步骤还未干时接后一笔，有时须等前面干后再画，不要反复去涂。



二、笔触

画画首先接触到的是用笔，笔的运动，笔的走向、轻重、缓急都会表达绘画者的情绪。初学者应首先从最基本的技法入手。下面介绍几种常用的笔触：

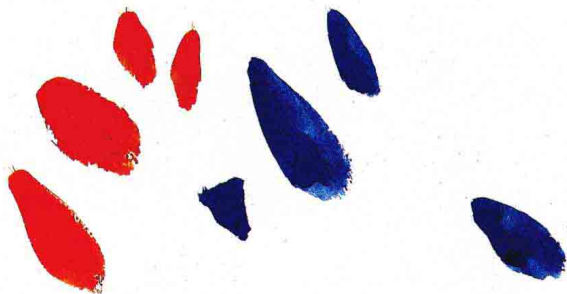
摆

摆笔是看准色彩的基本要点后迅速调出这块颜色，用扁平的宽面，将颜色摆上去，它具有运笔慢，颜色厚的特点。



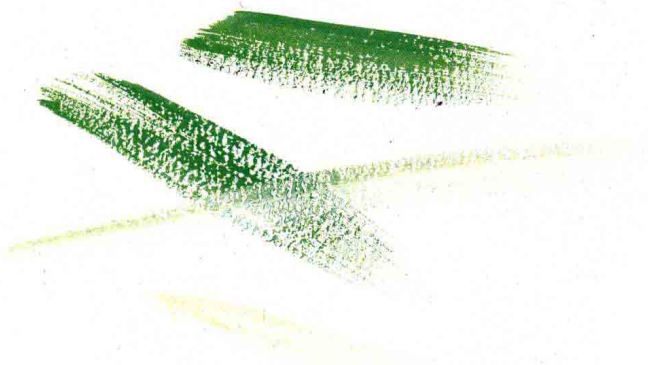
点

用笔蘸上色，每个小点内保持一定的空隙，多用于表现高光、反光、环境及一些局部细致的部位。



扫

与摆笔不同，扫的笔触非常有力，笔中水分较少，笔头轻按画面，运笔速度快，有时下面的颜色也会显出来。常用在高光、反光等一些表现质感的地方。



揉

先将颜色摆上几笔，再用笔把先后的颜色糅合在一起，这样颜色过渡比较真实，不会太死板。



擦

擦的力度比较大，有时候来回擦，颜色在擦动中干湿变化丰富，宜于过渡。



刷

用大号笔在画面上刷动，运笔快，适合大背景的色彩，颜色相对薄一些，主要用于背景、衬布等。

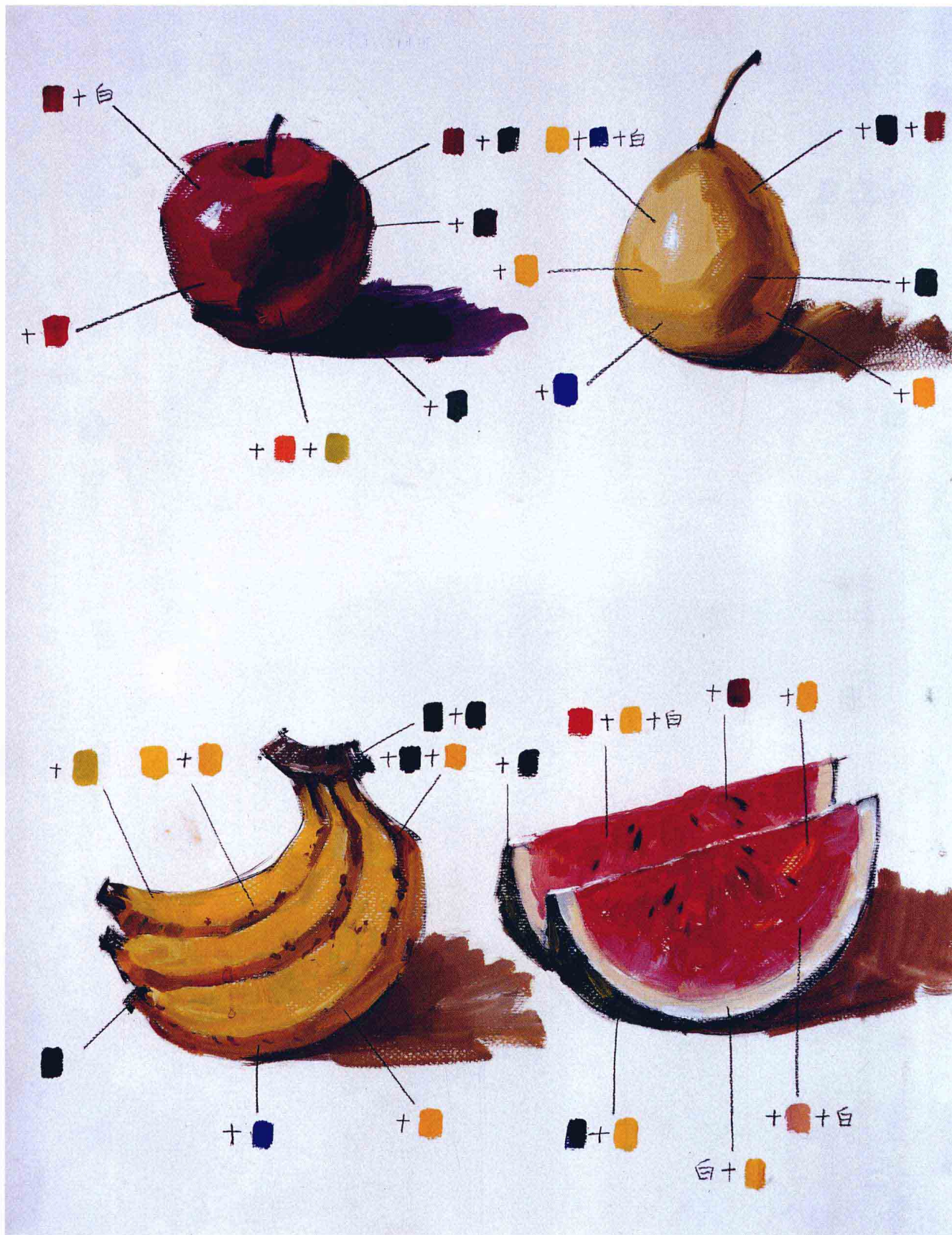


三、调色常识

每位初学者画色彩时感觉无从下手，其中最大的障碍是调色。调色是一个长期的、反复训练的过程。初学者不用着急，每个颜色要自己亲手调和，从生疏到熟悉，从不认识到了解，有一个实践过程。

1. 水果调色分解图

水果是色彩写生必学的内容，而苹果、梨子、香蕉、西瓜也是水果中最常见的。



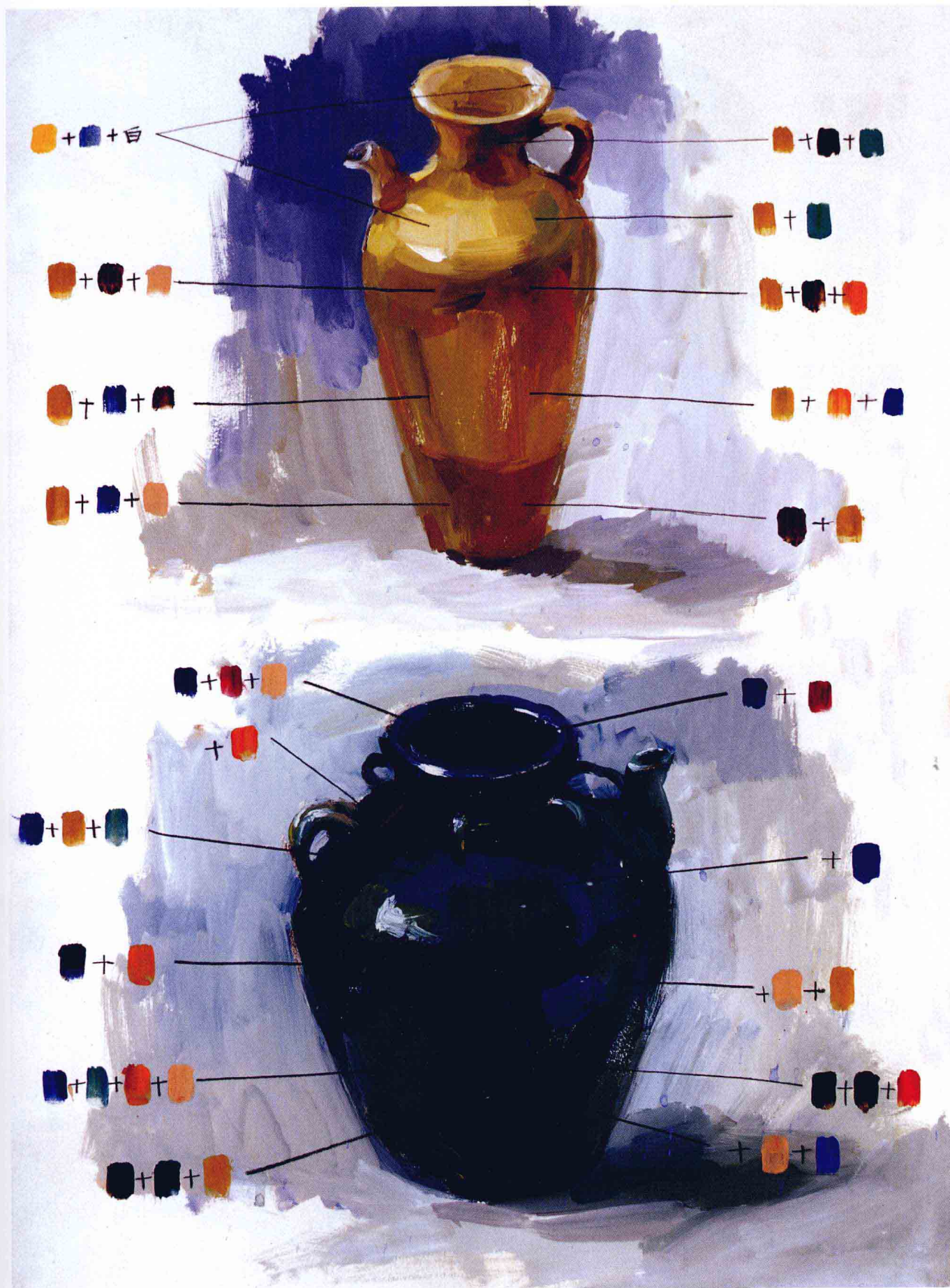
2. 塑料瓶和玻璃器皿调色分解图

塑料瓶及透明玻璃物体也是常见的写生对象，我们以不同色调的背景为例，表现不同色调的背景对透明物体色彩的影响。



3. 瓷器调色分解图

罐子是最常见的主体物之一，我们以一个陶制的土罐以及带釉质的绿色罐子为例，并将其颜色的调法一一展现给大家。



4. 陶器和不锈钢锅调色分解图

厨房用具我们以沙锅、铝制的小锅为例，将铝锅与苹果组合，从而通过反光表现金属器皿的质感。

