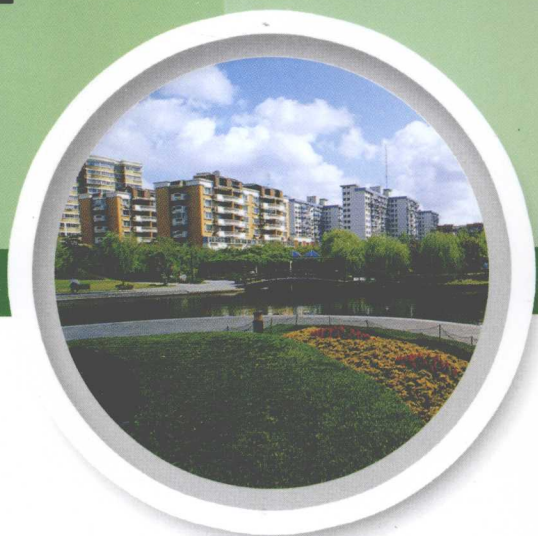


# 一图一算之 园林绿化工程造价

■ 张国栋 主编



Y ITU YISUAN ZHI  
Yuanlin Luhua Gongcheng Zaojia

- ★ 清单与定额对照，简单明了
- ★ 一图一算，快学快会
- ★ 精选实例，实战性强



机械工业出版社  
CHINA MACHINE PRESS

# 一图一算之园林绿化工程造价

张国栋 主编



机械工业出版社

本书按照《建设工程工程量清单计价规范》(GB50500—2008)中“园林绿化工程工程量清单项目及计算规则”,以一例一图一解的方式,对园林绿化工程各分项工程的工程量计算方法作了较详细的解答说明。本书内容主要分为分部、分项工程量(清单与定额)计算实例和综合实例详解两大部分,便于读者有目标地学习。

本书可供园林工程造价人员参考。

### 图书在版编目(CIP)数据

一图一算之园林绿化工程造价/张国栋主编. —北京:机械工业出版社, 2010. 1

ISBN 978-7-111-29359-0

I. 一... II. 张... III. 园林-绿化-工程造价  
IV. TU986. 3

中国版本图书馆 CIP 数据核字(2010)第 013570 号

机械工业出版社(北京市百万庄大街 22 号 邮政编码 100037)

策划编辑:汤攀 责任编辑:汤攀

封面设计:张静 责任印制:洪汉军

三河市宏达印刷有限公司印刷

2010 年 1 月第 1 版·第 1 次印刷

184mm × 260mm · 11.5 印张 · 279 千字

标准书号: ISBN 978-7-111-29359-0

定价: 29.80 元

凡购本书,如有缺页、倒页、脱页,由本社发行部调换

电话服务

网络服务

社服务中心:(010)88361066

门户网:<http://www.cmpbook.com>

销售一部:(010)68326294

教材网:<http://www.cmpedu.com>

销售二部:(010)88379649

读者服务部:(010)68993821

封面无防伪标均为盗版

## 编写人员名单

主 参	编 编	张国栋			
		陈亚男	陈亚儒	付慧艳	陆智琴
		牛舍妮	陶国亮	陶小芳	陶伟军
		王年春	王 全	张国升	张路平
		张书娥	张 婷	张文立	张文怡

## 前 言

为了帮助园林工程造价工作者加深对新颁布的《建设工程工程量清单计价规范》(GB50500—2008)的理解和应用,我们特组织编写此书。

本书编写时参考了《建设工程工程量清单计价规范》(GB50500—2008)中的“园林绿化工程工程量清单项目及计算规则”,以实例阐述了各分项工程的工程量计算方法;同时也简要说明了定额工程量与清单工程量的区别,其目的是帮助造价人员解决实际操作问题,提高工作效率。

本书有以下三大特点:

(1)新。即捕捉《建设工程工程量清单计价规范》的最新信息,对新规范出现的新情况、新问题加以分析,使一线工作者能及时了解新规范的最新动态,跟上实际操作变化的步伐。

(2)全。即内容全面,将园林绿化工程所涉及的内容,以一例一图一解的方式系统地列举出来,增强对园林工程工程量计算规则的理解。

(3)实际操作性强。主要以实例说明实际操作中的有关问题及解决方法,便于提高读者的实际操作水平。

本书在编写过程中得到了许多同行的支持与帮助,借此表示感谢。由于编者水平有限和时间的限制,书中难免有错误和不妥之处,望广大读者批评指正。如有疑问,请登录 [www.gclqd.com](http://www.gclqd.com)(工程量清单计价网)或 [www.jbjsys.com](http://www.jbjsys.com)(基本建设预算网)或 [www.jbjszj.com](http://www.jbjszj.com)(基本建设造价网)或 [www.gczjy.com](http://www.gczjy.com)(工程造价员考试培训网),也可发邮件至 [dlwhgs@tom.com](mailto:dlwhgs@tom.com) 与编者联系。

编 者

# 目 录

前 言

<b>第 1 章 绿化工程</b> .....	1
1.1 总说明 .....	1
1.2 绿地整理 .....	1
1.3 栽植花木 .....	9
1.4 喷灌设施 .....	36
1.5 绿化工程清单工程量与定额工程量计算规则的区别与联系 .....	40
<b>第 2 章 园路、园桥、假山工程</b> .....	42
2.1 总说明 .....	42
2.2 园路桥工程 .....	42
2.3 堆塑假山 .....	69
2.4 驳 岸 .....	83
2.5 园路、园桥、假山工程清单工程量与定额工程量计算规则的区别与联系 .....	89
<b>第 3 章 园林景观工程</b> .....	91
3.1 总说明 .....	91
3.2 原木、竹构件 .....	91
3.3 亭廊屋面 .....	98
3.4 花架 .....	107
3.5 园林桌椅 .....	117
3.6 喷泉安装 .....	138
3.7 杂项 .....	151
3.8 园林景观工程清单工程量与定额工程量计算规则的区别 .....	174

# 第1章 绿化工程

## 1.1 总说明

本章主要介绍了绿地整理、栽植花木、喷灌设施三个大项目,本章各个项目下有清单工程量计算规则、定额工程量计算规则。本章还介绍了绿化工程中各项目清单工程量与定额工程量计算规则的区别与联系。

## 1.2 绿地整理

### 1.2.1 伐树、挖树根

清单工程量与定额工程量计算规则相同,均按图示数量计算。

**【例1】** 某住宅小区内有一绿地如图1-1所示,现重新整修,需要把以前所种植物全部更新,绿地面积为 $320\text{m}^2$ ,绿地中两个灌木丛占地面积为 $80\text{m}^2$ ,竹林占地面积为 $50\text{m}^2$ ,挖出土方量为 $30\text{m}^3$ 。场地需要重新平整,绿地内为普坚土,挖出土方量为 $130\text{m}^3$ ,种入植物后还余 $30\text{m}^3$ ,试求其工程量。

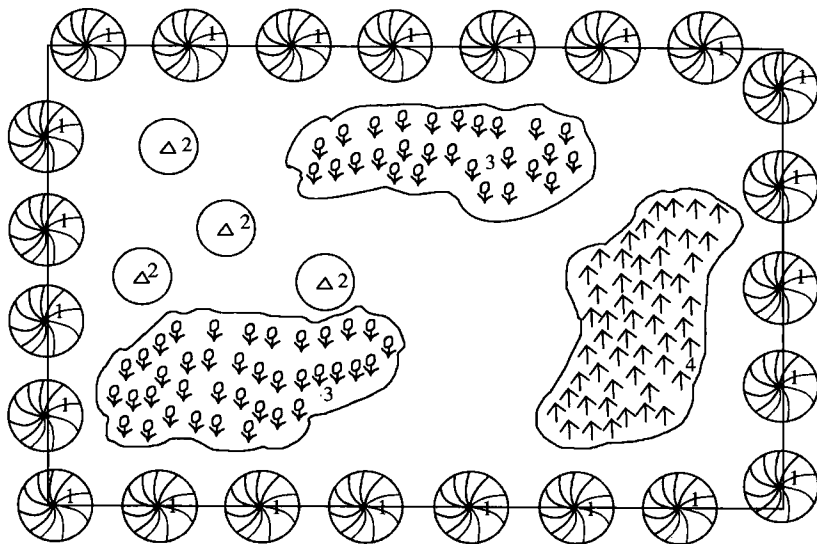


图1-1 某小区绿地

1—毛白杨 2—红叶李 3—月季 4—竹子

**【解】** 1. 清单工程量

(1) 项目编码:050101001 项目各称:伐树、挖树根

工程量计算规则:按数量计算。

毛白杨——23 株

红叶李——4 株

(2) 项目编码:050101002 项目名称:砍挖灌木丛

工程量计算规则:按数量计算。

月季——65 株

(3)项目编码:050101003 项目名称:挖竹根

工程量计算规则:按数量计算。

竹子——52 株

(4)草皮的面积 = 总的绿化面积 - 灌木丛的面积 - 竹林的面积

即:草皮的面积 =  $(320 - 80 - 50) \text{m}^2 = 190.00 \text{m}^2$

(5)人工整理绿化用地 320.00m<sup>2</sup>

挖出的土方  $V_{挖} = 130.00 \text{m}^3$

剩余的土方  $V_{余} = 30.00 \text{m}^3$

填入的土方  $V_{填} = V_{挖} - V_{余} = (130 - 30) \text{m}^3 = 100.00 \text{m}^3$

清单工程量计算见表 1-1。

表 1-1 清单工程量计算表

序号	项目编码	项目名称	项目特征描述	计量单位	工程量
1	050101001001	伐树、挖树根	毛白杨,离地面 20cm 处树干直径在 30cm 以内	株	15
2	050101001002	伐树、挖树根	毛白杨,离地面 20cm 处树干直径在 40cm 以内	株	8
3	050101001003	伐树、挖树根	红叶李,离地面 20cm 处树干直径在 30cm 以内	株	4
4	050101002001	砍挖灌木丛	月季,胸径 10cm 以下	株	65
5	050101003001	挖竹根	竹子	株	52
6	050101005001	消除草皮	人工清除草皮	m <sup>2</sup>	190.00
7	050101006001	整理绿化用地	人工整理绿化用地	m <sup>2</sup>	320.00
8	010101002001	挖土方	普坚土	m <sup>3</sup>	130.00
9	010103001001	土(石)方回填	普坚土	m <sup>3</sup>	100.00

## 2. 定额工程量

(1)伐树(表 1-2):

表 1-2

(单位:株)

定额编号	1-12	1-13	1-14	1-15
项目	离地面 20cm 处树干直径			
	30cm 以内	40cm 以内	50cm 以内	50cm 以外

毛白杨:离地面 20cm 处树干直径在 30cm 以内——15 株(套用定额 1-12)

离地面 20cm 处树干直径在 40cm 以内——8 株(套用定额 1-13)

(2)挖树根(表 1-3、表 1-4):

表 1-3

(单位:株)

定额编号	1-16	1-17	1-18	1-19
项目	离地面 20cm 处树干直径			
	30cm 以内	40cm 以内	50cm 以内	50cm 以外

红叶李:离地面 20cm 处树干直径在 30cm 以内——4 株(套用定额 1-16)



月季:胸径 10cm 以下——8(10m<sup>2</sup>)(套用定额 1-21)

表 1-4

(单位:10m<sup>2</sup>)

定额编号	1-20	1-21	1-22	1-23
项目	砍挖灌木林胸径 10cm 以下		人工割挖草皮	挖竹根(10m <sup>3</sup> )
	稀	密		

(3)挖竹根:3(10m<sup>3</sup>)(套用定额 1-23)

(4)人工清除草皮:190.00m<sup>2</sup>(套用定额 1-22)

(5)人工整理绿化用地(表 1-5):320.00m<sup>2</sup>(套用定额 1-1)

表 1-5

(单位:m<sup>3</sup>)

定额编号	1-1	1-2	1-3	1-4
项目	人工整理绿化用地	挖土方		人工回填土
		普坚土	砂砾坚土	

挖土方:130.00m<sup>3</sup>(套用定额 1-2)

人工回填土:100.00m<sup>3</sup>(套用定额 1-4)

### 1.2.2 挖芦苇根

清单工程量与定额工程量计算规则相同,均按面积计算。

**【例 2】** 某地为了扩建需要,需将图 1-2 所示绿地上的植物进行挖掘、清除,试求其工程量。

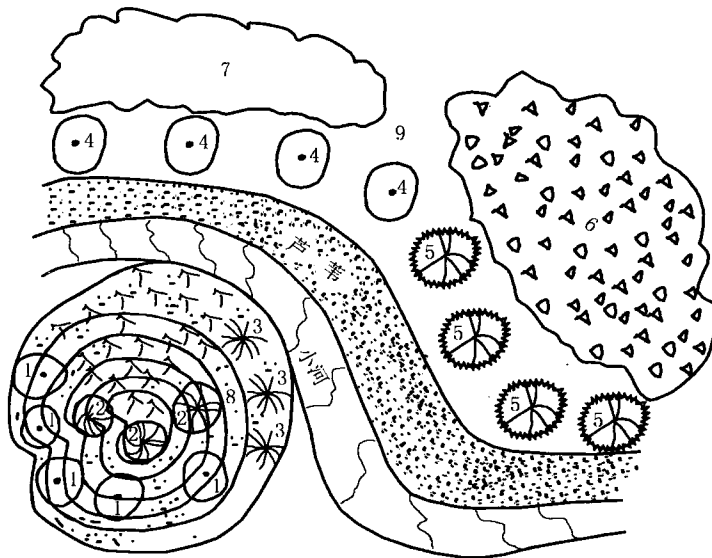


图 1-2 某绿地局部示意图

1—银杏 2—五角枫 3—白玉兰 4—白蜡 5—木槿 6—紫叶小檗  
7—大叶黄杨 8—白三叶及缀花小草 9—竹林

**【解】** 1. 清单工程量

(1)项目编码:050101001 项目名称:伐树、挖树根(树干胸径均在 30cm 以内)

工程量计算规则:按数量计算。

银杏——5 株      五角枫——3 株      白蜡——4 株  
白玉兰——3 株      木槿——4 株

(2)项目编码:050101002      项目名称:砍挖灌木丛

工程量计算规则:按数量计算。

紫叶小檗——480 株丛(丛高 1.6m)

大叶黄杨——360 株丛(丛高 2.5m)

(3)项目编码:050101003      项目名称:挖竹根

工程量计算规则:按数量计算。

竹林——160 株丛(根直径 10cm)

(4)项目编码:050101004      项目名称:挖芦苇根

工程量计算规则:按面积计算。

芦苇根——8.00m<sup>2</sup>(丛高 1.8m)

(5)项目编码:050101005      项目名称:清除草皮

工程量计算规则:按面积计算。

白三叶草及缀花小草——110.00m<sup>2</sup>(丛高 0.6m)

清单工程量计算见表 1-6。

表 1-6 清单工程量计算表

序号	项目编码	项目名称	项目特征描述	计量单位	工程量
1	050101001001	伐树、挖树根	树干胸径均在 30cm 以内	株	19
2	050101002001	砍挖灌木丛	丛高 1.6m	株丛	480
3	050101002002	砍挖灌木丛	丛高 2.5m	株丛	360
4	050101003001	挖竹根	根盘直径 10cm	株丛	160
5	050101004001	挖芦苇根	丛高 1.8m	m <sup>2</sup>	8.00
6	050101005001	清除草皮	丛高 0.6m	m <sup>2</sup>	110.00

## 2. 定额工程量

### (1) 伐树:

银杏:5 株,按离地面 20cm 处树干直径分:

30cm 以内(套用定额编号 1-12)

40cm 以内(套用定额编号 1-13)

50cm 以内(套用定额编号 1-14)

50cm 以外(套用定额编号 1-15)

五角枫:3 株,按离地面 20cm 处树干直径分:

30cm 以内(套用定额编号 1-12)

40cm 以内(套用定额编号 1-13)

50cm 以内(套用定额编号 1-14)

50cm 以外(套用定额编号 1-15)

白蜡:4 株,按离地面 20cm 处树干直径分:

30cm 以内(套用定额编号 1-12)

40cm 以内(套用定额编号 1-13)

50cm 以内(套用定额编号 1-14)

50cm 以外(套用定额编号 1-15)

白玉兰:3 株,按离地面 20cm 处树干直径分:

30cm 以内(套用定额编号 1-12)

40cm 以内(套用定额编号 1-13)

50cm 以内(套用定额编号 1-14)

50cm 以外(套用定额编号 1-15)

木槿:4 株,按离地面 20cm 处树干直径分:

30cm 以内(套用定额编号 1-12)

40cm 以内(套用定额编号 1-13)

50cm 以内(套用定额编号 1-14)

50cm 以外(套用定额编号 1-15)

挖树根:

银杏——5 株

五角枫——3 株

白蜡——4 株

木槿——4 株

白玉兰——3 株

以上植物按离地面 20cm 处树干直径在不同范围内可套用不同的定额。

30cm 以内(套用定额编号 1-16)

40cm 以内(套用定额编号 1-17)

50cm 以内(套用定额编号 1-18)

50cm 以外(套用定额编号 1-19)

(2)砍挖灌木林:

紫叶小檗—— $1.6(10\text{m}^2)$  (单位: $10\text{m}^2$ )

大叶黄杨—— $1.4(10\text{m}^2)$  (单位: $10\text{m}^2$ )

以上两种灌木林按胸径 10cm 以下分:稀(套用定额 1-20) 密(套用定额 1-21)

(3)挖竹根:

竹根—— $1.8(10\text{m}^3)$  (单位: $10\text{m}^3$ ) (套用定额 1-23)

(4)挖芦苇根:

芦苇根—— $8\text{m}^2$ ,丛高 1.5cm 以下(套用定额 1-1-补 1)

(5)人工挖割草皮:

草皮  $11(10\text{m}^2)$ (单位: $10\text{m}^2$ )(套用定额 1-22)

说明:1. 砍挖灌木林每  $1000\text{m}^2$  在 220 株以下者为稀,220 株以上者为密。

2. 伐树、挖树根以株计算。

3. 砍挖灌木林,割、挖草皮以平方米计算。

4. 挖竹根以立方米计算。

### 1.2.3 整理绿化用地

清单工程量与定额工程量计算规则相同,均按设计图示尺寸以面积计算。

【例 3】 已知一房屋底层净面积为  $384\text{m}^2$ ,其中室内外设计标高差为  $+0.300\text{m}$ ,室内的垫

层和面层厚度共为 0.12m,试求回填土工程量。

【解】 1. 清单工程量

项目编码:050101006 项目名称:整理绿化用地

工程量计算规则:按设计图示尺寸以面积计算。

回填土工程量为 384.00m<sup>2</sup>。

清单工程量计算见表 1-7。

表 1-7 清单工程量计算表

项目编码	项目名称	项目特征描述	计量单位	工程量
050101006001	整理绿化用地	回填厚度 180mm	m <sup>2</sup>	384.00

2. 定额工程量

$$V_{\text{填}} = S\delta \quad \delta = H_{\text{差}} - H_1$$

式中  $V_{\text{填}}$ ——回填土体积(m<sup>3</sup>);

$S$ ——房屋净面积(m<sup>2</sup>);

$H_{\text{差}}$ ——室内外设计标高差(m);

$H_1$ ——室内垫层和面层厚度(m)。

则所求回填土工程量: $V_{\text{填}} = 384 \times (0.30 - 0.12) \text{m}^3 = 69.12 \text{m}^3$

回填土工程量为 69.12m<sup>3</sup>,为夯填(套用定额 1-20)

【例 4】 某公园带状绿地位于公园大门口入口处南端,长 100m,宽 15m。绿地两边种植中等乔木,绿地中配植了一定数量的常绿树木、花和灌木,丰富了植物色彩,如图 1-3 所示,试求其工程量。

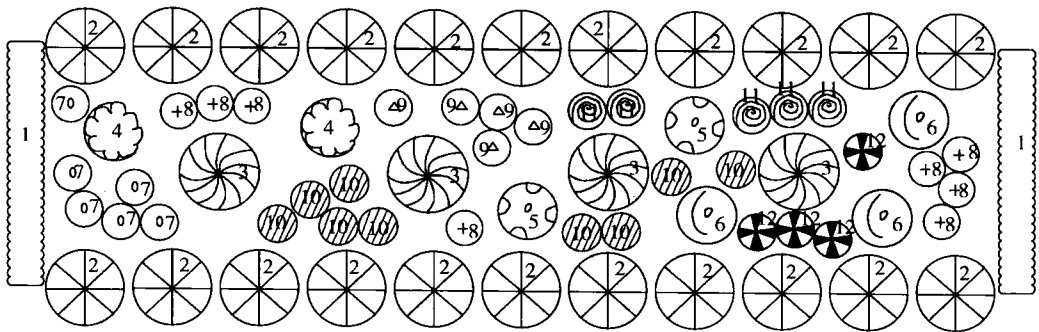


图 1-3 公园大门口带状绿地

1—小叶女贞 2—合欢 3—广玉兰 4—樱花 5—碧桃 6—红叶李 7—丁香 8—金钟花

9—榆叶梅 10—黄杨球 11—紫薇 12—贴梗海棠

注:带状绿地两边绿篱长 15m,宽 5m,绿篱内种植小叶女贞

【解】 1. 清单工程量

(1) 项目编码:050102005 项目名称:栽植绿篱

工程量计算规则:按设计图示长度计算。

小叶女贞  $15 \times 2 \text{m} = 30.00 \text{m}$

说明:绿篱的总长度是单排绿篱长  $\times 2$  排

(2)项目编码:050102001 项目名称:栽植乔木

工程量计算规则:按设计图示数量计算。

合欢——22株 广玉兰——4株 樱花——2株

红叶李——3株 碧桃——2株

(3)项目编码:050102004 项目名称:栽植灌木

工程量计算规则:按设计图示数量计算。

丁香——6株 金钟花——8株 榆叶梅——5株

黄杨球——9株 紫薇——5株 贴梗海棠——4株

(4)人工整理绿化用地: $100 \times 15\text{m}^2 = 1500.00\text{m}^2$

(5)铺种草皮的面积 = 总的绿化面积 - 绿篱的面积

即:铺种草皮的面积 =  $(100 \times 15 - 15 \times 5 \times 2)\text{m}^2 = 1350.00\text{m}^2$

说明:一般绿篱中不再种植草坪,所以铺种草皮的面积等于总的绿化区面积减去绿篱所占的面积。

清单工程量计算见表1-8。

表1-8 清单工程量计算表

序号	项目编码	项目名称	项目特征描述	计量单位	工程量
1	050102005001	栽植绿篱	小叶女贞,绿篱长15m	m	30.00
2	050102001001	栽植乔木	合欢,胸径15cm以内	株	15
3	050102001002	栽植乔木	合欢,胸径12cm以内	株	5
4	050102001003	栽植乔木	合欢,胸径10cm以内	株	2
5	050102001004	栽植乔木	广玉兰,胸径10cm以内	株	2
6	050102001005	栽植乔木	广玉兰,胸径7cm以内	株	2
7	050102001006	栽植乔木	樱花,胸径10cm以内	株	2
8	050102001007	栽植乔木	红叶李,胸径10cm以内	株	1
9	050102001008	栽植乔木	红叶李,胸径7cm以内	株	2
10	050102001009	栽植乔木	碧桃,胸径5cm以内	株	2
11	050102004001	栽植灌木	丁香,高度2m以内	株	4
12	050102004002	栽植灌木	丁香,高度1.8m以内	株	2
13	050102004003	栽植灌木	金钟花,高度1.8m以内	株	2
14	050102004004	栽植灌木	金钟花,高度1.5m以内	株	6
15	050102004005	栽植灌木	榆叶梅,高度1.8m以内	株	2
16	050102004006	栽植灌木	榆叶梅,高度1.5m以内	株	3
17	050102004007	栽植灌木	黄杨球,高度1.5m以内	株	9
18	050102004008	栽植灌木	紫薇,高度2m以内	株	3
19	050102004009	栽植灌木	紫薇,高度1.8m以内	株	2
20	050102004010	栽植灌木	贴梗海棠,高度1.5m以内	株	4
21	050101006001	整理绿化用地	人工整理绿化用地	m <sup>2</sup>	1500.00
22	050102010001	铺种草皮	铺草卷	m <sup>2</sup>	1350.00

注:1. 裸根乔木,按不同胸径以株计算。

2. 裸根灌木,按不同高度以株计算。

3. 绿篱,按单行或双行不同篱高以米计算。

4. 草坪、色带(块),宿根和花卉以平方米计算。

## 2. 定额工程量

### (1) 栽植乔木(表 1-9):

表 1-9

(单位:株)

定额编号	2-1	2-2	2-3	2-4	2-5	2-6	2-7
项目	裸根乔木胸径(cm 以内)						
	5	7	10	12	15	20	25

合 欢:胸径 15cm 以内——15 株(套用定额 2-5)

    胸径 12cm 以内——5 株(套用定额 2-4)

    胸径 10cm 以内——2 株(套用定额 2-3)

广玉兰:胸径 10cm 以内——2 株(套用定额 2-3)

    胸径 7cm 以内——2 株(套用定额 2-2)

樱 花:胸径 10cm 以内——2 株(套用定额 2-3)

红叶李:胸径 10cm 以内——1 株(套用定额 2-3)

    胸径 7cm 以内——2 株(套用定额 2-2)

碧 桃:胸径 5cm 以内——2 株(套用定额 2-1)

### (2) 栽植灌木(表 1-10):

表 1-10

(单位:株)

定额编号	2-8	2-9	2-10	2-11
项目	裸根灌木高度(m 以内)			
	1.5	1.8	2	2.5

丁 香:高度 2m 以内——4 株(套用定额 2-10)

    高度 1.8m 以内——2 株(套用定额 2-9)

金 钟 花:高度 1.8m 以内——2 株(套用定额 2-9)

    高度 1.5m 以内——6 株(套用定额 2-8)

榆 叶 梅:高度 1.8m 以内——2 株(套用定额 2-9)

    高度 1.5m 以内——3 株(套用定额 2-8)

黄 杨 球:高度 1.5m 以内——9 株(套用定额 2-8)

紫 薇:高度 2m 以内——3 株(套用定额 2-10)

    高度 1.8m 以内——2 株(套用定额 2-9)

贴梗海棠:高度 1.5m 以内——4 株(套用定额 2-8)

### (3) 铺种草皮(表 1-11):

表 1-11

(单位:10m<sup>2</sup>)

定额编号	2-91	2-92	2-93
项目	草 坪		
	种草根	铺草卷	播草籽

铺种草皮:铺草卷——135.00(10m<sup>2</sup>)(套用定额 2-92)

### (4) 栽植绿篱(表 1-12):

表 1-12

(单位:10m)

定额编号	2-61	2-62	2-63	2-64	2-65	2-66
项目	绿篱双行高度(m以内)					
	0.6	0.8	1	1.2	1.5	2

小叶女贞:高度1m以内——3.00(10m)(套用定额2-63)

### 1.3 栽植花木

#### 1.3.1 栽植乔木

清单工程量与定额工程量计算规则相同,均按设计图示数量计算。

【例5】某学校种植绿地如图1-4所示,已知人工整理绿地面积为 $1200\text{m}^2$ ( $30\text{m} \times 40\text{m}$ ),试求其工程量。

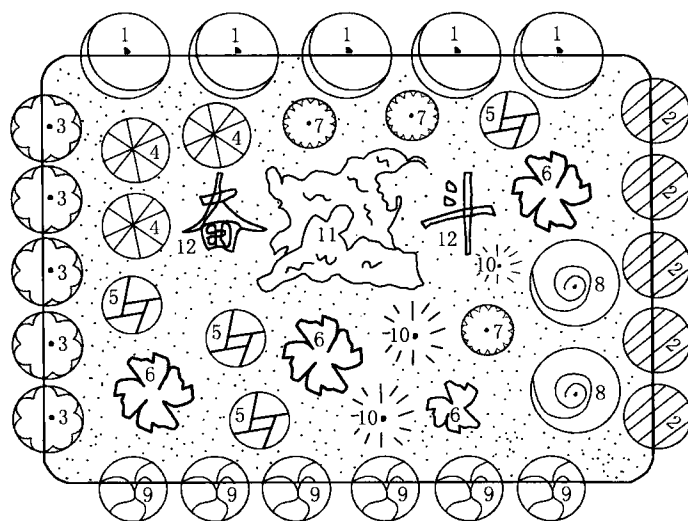


图 1-4 某学校种植绿地示意图

1—法国梧桐 2—香樟 3—广玉兰 4—水杉 5—碧桃 6—棕榈 7—樱花 8—合欢  
9—龙爪槐 10—红枫 11—金钟 12—小叶女贞

【解】 1. 清单工程量

(1) 项目编码:050102001 项目名称:栽植乔木

工程量计算规则:按设计图示数量计算。

法国梧桐——5株 香樟——5株 广玉兰——5株

合欢——2株 水杉——3株 龙爪槐——6株

(2) 项目编码:050102003 项目名称:栽植棕榈类

工程量计算规则:按设计图示数量计算。

棕榈——4株

(3) 项目编码:050102004 项目名称:栽植灌木

工程量计算规则:按设计图示数量计算。

碧桃——4 株      樱花——3 株      红枫——3 株

(4) 项目编号:050102005      项目名称:栽植绿篱

工程量计算规则:按设计图示以长度或面积计算。

小叶女贞——1m(总占地面积约 68m<sup>2</sup>)

(5) 项目编号:050102008      项目名称:栽植花卉

工程量计算规则:按设计图示数量计算。

金钟——80 株(总占地面积约 16m<sup>2</sup>)

(6) 项目编号:050102011      项目名称:喷播植草

工程量计算规则:按设计图示以面积计算。

普通早熟禾——1082m<sup>2</sup>

说明:喷播植草面积 = 总的绿地面积 - 绿篱面积 - 栽植花卉的面积。

清单工程量计算见表 1-13。

表 1-13 清单工程量计算表

序号	项目编号	项目名称	项目特征描述	计量单位	工程量
1	050102001001	栽植乔木	法国梧桐	株	5
2	050102001002	栽植乔木	香樟	株	5
3	050102001003	栽植乔木	广玉兰	株	5
4	050102001004	栽植乔木	合欢	株	2
5	050102001005	栽植乔木	水杉	株	3
6	050102001006	栽植乔木	龙爪槐	株	6
7	050102003001	栽植棕榈类	棕榈	株	4
8	050102004001	栽植灌木	碧桃	株	4
9	050102004002	栽植灌木	樱花	株	3
10	050102004003	栽植灌木	红枫	株	3
11	050102005001	栽植绿篱	小叶女贞	m	1
12	050102008001	栽植花卉	金钟	株	80
13	050102011001	喷播植草	普通早熟禾	m <sup>2</sup>	1082

## 2. 定额工程量

### (1) 栽植乔木:

法国梧桐:胸径 20cm 以内——5 株(套用定额 2-6)

香 樟:胸径 12cm 以内——5 株(套用定额 2-4)

广 玉 兰:胸径 12cm 以内——5 株(套用定额 2-4)

合 欢:胸径 25cm 以内——1 株(套用定额 2-7)

胸径 20cm 以内——1 株(套用定额 2-6)

水 杉:胸径 15cm 以内——1 株(套用定额 2-5)

胸径 12cm 以内——1 株(套用定额 2-4)

胸径 10cm 以内——1 株(套用定额 2-3)

龙 爪 槐:胸径 15cm 以内——6 株(套用定额 2-5)

### (2) 栽植灌木:



碧桃:株高2.5m以内——2株(套用定额2-11)

株高2m以内——2株(套用定额2-10)

樱花:株高2m以内——3株(套用定额2-10)

红枫:株高2m以内——1株(套用定额2-10)

株高1.8m以内——2株(套用定额2-9)

棕榈:株高2.5m以内——1株(套用定额2-11)

株高2m以内——1株(套用定额2-10)

株高1.8m以内——1株(套用定额2-9)

株高1.5m以内——1株(套用定额2-8)

(3)栽植绿篱(表1-14):

表 1-14

定额编号	2-12	2-13	2-14	2-15	2-16	2-17
项 目	绿篱单行高度(m以内)					
	0.6	0.8	1	1.2	1.5	2

小叶女贞:高度为1.2m以内(套用定额2-15)

(4)种植花卉植物(表1-15):

表 1-15

定额编号	2-95	2-96	2-97	2-98
项 目	花 卉			
	宿根	木本	球、块根	彩纹图案花坛

金钟:木本花卉——80株/10m<sup>2</sup>(套用定额2-96)

(5)喷播植草:

普通早熟禾:总面积约1.116(100m<sup>2</sup>),坡度为1:1以下,坡长为12m以外(套用定额2-105)。

注意事项:

(1)这里种植工程均为不完全价,未包括苗木本身价值,苗木按设计图示要求的树种、规格、数量并计取相应的损耗率计算。

- 1)裸根乔木、裸根灌木损耗率为1.5%。
- 2)绿篱、色带、攀缘植物损耗率为2%。
- 3)丛生竹、草根、草卷、花卉损耗率为4%。

(2)苗木计量规定:

- 1)胸径:指距地坪1.2m高处的树干直径。
- 2)株高:指树顶端距地坪高度。
- 3)篱高:指绿篱苗木顶端距地坪高度。
- 4)生长年限:指自苗木种植至起苗的生长期。

(3)工程量计算规则:

- 1)苗木根据设计图要求的种类、规格分别以株、株丛、m、m<sup>2</sup>计算。
- 2)苗木种植按不同土壤类别分别计算。