

插花艺术学

ART OF FLOWER ARRANGEMENT

王莲英 秦魁杰 编著



中国林业出版社


插花艺术学

ART OF FLOWER ARRANGEMENT

王莲英 秦魁杰 编著



中国林业出版社



主 编 王莲英 秦魁杰
编 委 (以姓氏笔画为序)
王莲英 关坤 张超 郑青 秦魁杰 谢晓荣
工作人员 张贵敏 倪圣武

图书在版编目(CIP)数据

插花花艺学 / 王莲英, 秦魁杰编著. — 北京: 中国林业出版社, 2009. 9
ISBN 978-7-5038-5688-4

I. 插… II. ①王…②秦… III. 插花—装饰美术 IV. J525.1

中国版本图书馆 CIP 数据核字 (2009) 第 138934 号

中国林业出版社·环境景观与园林园艺图书出版中心
策 划: 邵权熙 李 惟
责任编辑: 贾麦娥

出 版: 中国林业出版社 (100009 北京西城区德内大街刘海胡同 7 号)

网 址: www.cfph.com.cn

E-mail: cfphz@public.bta.net.cn 电话: 010-83227584

发 行: 新华书店北京发行所

印 刷: 北京画中画印刷有限公司

版 次: 2009 年 10 月第 1 版

印 次: 2009 年 10 月第 1 次

制 版: 北京美光制版有限公司

开 本: 185mm × 260mm

印 张: 13

字 数: 291 千字

定 价: 80.00 元

前言

Preface

《插花花艺学》是面向21世纪高等院校应用的教材，它表明了我国插花花艺事业在经历改革开放以来的复兴和快速发展后进入空前的兴旺发达时期，显示了我国插花花艺教育事业走上了快速成长发展的阶段。

插花艺术作为一门学科走进高等学府，纳入国家教育规划之中，这是我国插花教育有史以来新的里程碑，该教材的编写和应用意义重大，对进一步规范全国各种类型插花花艺培训起引导示范和推动作用，对进一步提升插花花艺从业人员的职业素质与业务水平产生巨大影响，将为培养我国插花花艺教育阵线上具有高等学历、高素质、高技能的师资队伍作出贡献。

参加该教材的编写成员深感责任重大，一年多来多方搜集资料，认真总结二十余年来的插花教学与实践的经验教训，本着既重理论又重实操的原则，加强史论的学习，讲明、讲透以利借鉴和传承；加强实际操作中的理论思维，克服盲目性、模仿性，激发学生求变创新潜能的发挥。全书稿经过反复研究、考证、补充与修改，终于定稿。

本教材编写分工如下：

王莲英编写第1章、第2章第1节、第2节一部分，第3章、第5章、第6章、第10章以及第11章的第3、4节。

秦魁杰编写第2章第2节一部分及第4章、第7章、第8章、第9章和第11章的第1~2节。

郑青编写第2章第2节的一部分，并参与部分书稿的整理工作。

谢晓荣、张超负责部分作品的示范制作。

关坤参与大部分书稿的打印、配图与整理工作。

张贵敏、倪圣武参加部分书稿打印。

因时间仓促，编者常有心有余而力不足之感。不足或谬误之处欢迎提出批评和建议，以便再版时补充修正。

编者

2008年6月3日

目录

Contents

第1章 绪论	1
第一节 插花花艺的概念与相关名词	1
第二节 插花花艺的内涵与特点	3
第三节 插花花艺学与其它学科的关系	5
第2章 插花花艺的起源与发展简史	8
第一节 插花艺术的起源	8
第二节 插花艺术发展简史	11
第三节 当代插花花艺发展简况及趋向	45
第3章 插花花艺的分类	50
第一节 依花材性质分类	50
第二节 依地域和民族习俗分类	52
第三节 依主要用途分类	55
第四节 依作品创作题材主题的表现分类	55
第五节 依使用的容器分类	58
第4章 不同插花艺术类别的特点与风格	61
第一节 西方式插花艺术的特点与风格	61
第二节 东方式中国插花艺术的特点与风格	64
第三节 东方式日本插花艺术的特点与风格	69
第四节 现代花艺设计的特点与风格	73



第5章 插花花艺的基本构图形式	75
第一节 构图的概念与意义	75
第二节 构图的基本要素	76
第三节 构图的基本形式	80
第四节 构图的比例尺度	83
第6章 插花花艺创作的方法与原理	87
第一节 创作的概念与内涵	87
第二节 构思立意	88
第三节 构图造型原理	92
第四节 插花构图形式美的审视标准	100
第五节 花色的搭配	101
第7章 插花花艺作品的陈设与养护管理	109
第一节 鲜花插花花艺作品的陈设与养护管理	109
第二节 干花、人造花插花花艺作品的陈设与养护管理	114
第8章 插花花艺作品的品评与赏析	116
第一节 审美特征	116
第二节 品评原则、标准与方法	117
第三节 插花花艺作品与景观设计作品赏析	120
第9章 主要花材的花文化与寓意	125
第一节 花文化与寓意的概念	125

第二节 中国主要插花花材的花文化与寓意	126
第三节 中国其它插花花材的花文化与寓意	140
第四节 外国主要插花花材的花文化与寓意	140
第五节 外国其它插花花材的寓意	153
第10章 插花花艺创作的用具和用材	157
第一节 必备的工具及辅助用材	157
第二节 容器与架构	159
第三节 配件与装饰品	161
第四节 花材的选择与分类	162
第11章 作品插制实例	167
第一节 常见礼仪插花作品的插制	167
第二节 常见艺术插花作品的插制	179
第三节 中国传统插花作品的插制	183
第四节 西方传统插花作品的插制	194
第五节 现代花艺作品的插制	197
参考文献	202



第 1 章 绪论

本章提要 正确理解插花花艺的概念和内涵；了解它们的特点、作用及其与其它相关学科的关系；增强艺术素养是学好这门艺术学科的基础，也是本章介绍的主要内容。

第一节 插花花艺的概念与相关名词

一、插花艺术的概念

插花作为名词即是插花艺术的简称，作为动词则表示插制插花作品的过程。

世界各国对插花艺术的称谓不一致：

中文称Cha Hua Yi Shu，即“插花艺术”（中国人常用语）。

英文称Flower Arranging，即“花的安排”（英国人常用语）；Flower Designs，即“花的设计”（美国人常用语）；Flower Decorations，即“花的装饰”（日本人常用语）。

日文称IKEBANA、KADŌ，即“插花、花道”（日本人专用语）。

尽管上述多种称谓不一样，但是它们的基本概念是相同的，都强调了以花卉为素材；强

调了艺术的创作，即有章法、有技巧的加工处理和安排花材，所以它们都明确说明了插花是一门艺术。根据这一概念并以其起源和应用发展史来看，可以将插花艺术归纳概括为两种概念。

（一）广义概念

以从植株上剪切下来的枝、叶、花、果、根（统称切花）为主要素材，经过技术和艺术的加工，遵循一定的艺术法则，插制成一种表现自然美和生活美的花卉艺术品。这种创作的表现形式即称广义的插花艺术。

（二）狭义概念

将上述切花花材插入盛水的容器中，经过技术和艺术加工，遵循一定的艺术法则，插制成一种表现自然美和生活美的花卉艺术品。这种创作的表现形式称为狭义的插花艺术。

两者主要区别仅在于是否将切花素材插在盛水的容器中,简言之,即凡是以摆设装饰为目的,使用能盛水的容器进行的插花创作活动就是典型的狭义的插花艺术;而除前者外还包括不使用容器而制作的花束、捧花、胸花、花车和现代花艺等作品的创作活动统称广义的插花艺术。

二、花艺设计的概念

(一) 花艺设计概念的由来

花艺设计简称花艺或现代花艺。属于插花艺术的范畴,是由插花艺术中派生出来的一种艺术表现形式。

艺术是社会面貌和时代精神的反映与写照,不同社会时代就有不同的艺术表现形式和内涵。随着社会的发展,科学技术亦迅猛发展,新兴资材不断涌现,人们对精神生活的需求提高,大大促进了各类艺术的变革、创新与发展。在此背景下,在原有插花艺术基础上延续派生出来的一种更广阔、更活跃、更时尚的新型插花艺术表现形式即花艺设计,成为21世纪世界插花艺术发展最活跃的一种形式。

另外,根据部分欧美插花界人士的解读,花艺即为插花,1960年以前的插花称为古典插花,1960年以后的插花称为现代花艺。

(二) 花艺设计与插花艺术的区别

由两者概念可知,它们并没有本质的区别,都是以剪切下来的植物或非植物材料为主要素材进行艺术创作,都是展现形式美和内涵美的花卉艺术品。其主要区别点仅在于选用素材、表现形式以及使用技巧等方面。插花艺术尤以狭义的插花艺术而言,基本上是以植物材料为素材,通过修剪、整形等技法,在盛水的容器中插制完成创作;而花艺设计不拘泥于现有花材、容器和手法的选择和使用,除选用植物材料外还选用多种多样非植物性材料,可以

不使用容器;可以通过多种技法来完成造型。创作理念更时尚、更随意,灵活多变,不局限于一个构图中心,不只采用一种封闭式手法,更注重花材的生态性等。

三、插花花艺学的意义及主要内容

花是美的象征,是世界共同的语言,也是人类在大自然中最早最经常接触的对象之一,它是人类的无间伴侣,所以集众花之美而创作的插花、花艺作品自然也是人类生活中几乎不可缺少的一部分。四五千年来,它一直伴随着人类文明生活同步走来,从早期以此供奉祖先、社稷和神祇,到以花传情,表达祝贺、思念、祝福、馈赠之意,成为人类社交活动最美好的表现形式之一。随着国民经济和科学技术的不断发展,人们的物质生活水平以及精神追求也随之不断提升,使插花应用更为广泛。在居家生活中,在各种庆典、聚会活动中,尤其是在婚丧嫁娶中,都少不了插花花艺作品的装饰与美化,因为这是最贴近生活又最随意便捷、立竿见影的表现形式。插花花艺创作和应用不仅在美化环境中起重要作用,而且在丰富活跃文化生活,陶冶情操,改善社会风气,提高民族精神与文明素养方面也起着教化的作用,特别是中国传统插花艺术的状花咏物、应寓风雅,发扬艺术上的正风俗、匡时弊的功能,在世界插花艺坛上独具魅力;在我国,凡节庆日有举办盛大插花展览的传统,表演比赛代代相传;在宋代,插花已列入“生活四艺”之一,如今更是各种花事活动中必有的项目和内容。日本也一直视花道为国民素养教育之一,在促进人类精神文明建设方面的作用愈来愈备受重视。

二次世界大战以后,国际花卉业逐渐发达,鲜切花的生产和销售一直占据市场份额的

很大一部分，而插花花艺的创作和应用直接拉动鲜切花的生产和消费，从事插花花艺事业的花店、宾馆饭店、花卉市场等所取得的经济效益也是十分可观的，因此，插花花艺事业在为国民经济服务、创造财富方面具有积极意义。

综上所述，可知从事插花花艺的学习和研究无论在物质层面还是精神层面，都有其社会价值，特别是在我国更具有现实意义和必要性。

我国是东方插花艺术的起源国，也是东方插花艺术的代表国家之一，历史上曾有过辉煌的成就和重大影响，然而，自清代以来渐趋衰微停滞，改革开放以后才得以恢复和逐渐发展，即便成长很快，发展迅猛，但是由于断层太长太久，中国优秀的传统插花技艺未能得到发扬和继承，现有的花店、花卉市场等从业人员大多数文化程度不太高，未受系统的专业培

训，特别是缺乏理论知识的学习和研究，加之我国插花花艺教育事业刚刚起步，亟待培养文化层次较高的专业师资队伍，加速提升我国插花花艺行业的技艺水平，弘扬和传承我国的传统插花艺术，创新兼具民族特色又富时代精神的中国现代插花花艺的理论体系和技能手法，重塑中国插花艺术的形象，使其在世界插花花艺艺坛上再现辉煌。

针对上述现状，本课程研究的主要内容是在全面系统介绍插花花艺基本知识和基本技能的基础上，重点研究插花史论、主要流派的风格特点以及创作原理，作品的品评标准与赏析方法等，通过这些重点内容的学习和研究，旨在加强创作中的理论思维和理论指导水平，提升艺术实践中的审美能力，培养史论知识丰厚、技艺精湛的插花花艺高端人才。

第二节 插花花艺的内涵与特点

一、插花花艺的内涵

从概念上理解，插花花艺是借用各种切花花材的组合造型，以展示装饰美，再现生活美的一种表现形式。其目的和作用在于美化环境，传递感情，陶冶情操，使人获得美感和愉悦，进而得到鼓舞和启迪。因此，它不是简单的花材组合，不是单纯的造型，不是制作工艺装饰品，而是一种艺术的创作和欣赏活动，创作的作品是花卉的艺术品。

因此，从艺术的角度解析插花花艺的真谛和内涵就必须从艺术的本质上来认识：

艺术是美的创造，是抒情的劳动。这是18世纪艺术的经典定义。由此可知：艺术

创造中充满了情感与美感，只有有情感的艺术品才能有强烈的吸引力，才有美感，才能打动人。古今中外许多传世佳作总是令人百听不厌，百看不烦，经久不衰的原因也正是如此。这些佳作是作者情感的投入和激情的表现。在创作中注入了他们对社会生活的认识、评价与期望，渗透了他们强烈的情感与体悟。并以此引导观众进入艺术家的这种情感世界，与之产生共鸣交流，所以艺术的魅力是依附于作者的情感世界中，这也是艺术家们视情感为艺术生命的根由。

插花花艺的创作包含了插花作者的思想情感和理想，它不仅仅是技巧的应用与形式美的表现，更不是一味地追求花材组合形式的模

拟。形式美也是一种创造，它不仅赋予课题内容新的意义，而且也表现了作者的人格个性，正如中国传统艺术中所强调的追求以形传神、形神兼备的艺术境界一样。

所以插花花艺的创作也必须是花材的组合造型与主题思想以及作者的情感融合在一起，才能创造优美动人的形象。故而，优秀插花花艺作品的创作要求作者不仅具备熟练的技巧和一定的艺术才华，而且更要有充满对大自然、对生活的热爱，对美好人生的追求以及创作的激情，并将此激情倾注在创作中。只有这样，才能巧选妙用花材，才能将各种不同形、姿、色、韵，不同文化内涵的花材恰当、和谐地组合在一起，使其各尽其美，各展其秀，并传递出丰富深邃的文化内容所营造的意境。我国的传统插花中有不少这样的传世佳作，如松竹梅“岁寒三友”，梅兰竹菊“四君子”，以及牡丹瓶插的“太平春色”，十全的“平安连年”等，不仅造型优美，而且充满了作者情感的宣泄及自我的表现。由此说明插花花艺的真正内涵是用心使用花材，用心创作花型，用花型表达情感和心态，归根结底是以花传情、借花明志的一种创作活动。离开美和情的插花花艺作品只能是工而无韵的匠气之作。

二、插花花艺的特点

插花花艺属于造型艺术门类，同绘画、雕塑、盆景、造园等姐妹艺术一样，既具备艺术的一般属性和法则，同时也有其自身的特殊属性与特点，现以鲜花的插花花艺为例加以说明。

(一) 创作素材宽泛丰富，独具魅力

插花花艺的创作皆以大自然中最具灵秀之气的植物为主要素材。它们不仅自然形态

丰富多变，有夺目亮丽的色彩，婀娜多姿的花形，以及千姿百态的枝、叶和果实，而且还富有诗情画意般的寓意和象征性；更具魅力的是它们独具的清新鲜美的活力、自然的芳香以及周而复始的季相景观和时令性。这种与生俱来的自然属性美和文化内涵美能够表达各种各样的情感和意趣，可以展现自然百态，描述人间万象，它们为插花花艺的创作不仅提供了丰厚的物质基础，而且也创设作品意境美提供了有利条件。仅仅是这些天生丽质的素材就能令人赏心悦目，更何况经艺术创作后，聚众花之美的插花花艺作品，其美更是无与伦比的，由此它也为人们欣赏应用插花花艺作品增加了亲切感，充分感受到生命的律动之美，感受到与大自然的同在。这些都是其它以非植物为素材的造型艺术所望尘莫及的。

现代科学技术的飞跃发展，开发出许多琳琅满目的非植物性插花花艺的容器、装饰品和配件，如各种日常生活用品（包括废弃的饮料罐等）皆可作容器，还有人造的珍珠、挂件、发丝、禽类羽毛等，大大丰富了创作的素材，它们的应用像众星捧月一样增强和丰富了插花花艺作品的艺术品位。

(二) 创作快捷，灵活机动，立竿见影

插花花艺创作的主要素材虽是鲜活的植物材料，但都是被剪切下来不带根的，它们失去了根压，切断了输水管道，吸水困难而有限，自身又不断蒸腾水分，因此打破了体内的水分平衡，易失水萎蔫，缩短了寿命，水养期和观赏期不长，只有尽量快速有序的构思插制才能保持以最优美最新鲜的状态完成作品的创作，并及时展现出来。其选材、创作和陈设都可以随时随地随环境需要来插制或变动，使其在体量上、色调上、姿态上以及风格上达到与陈

设环境的协调一致，所以灵活快速、立竿见影是其职业特点，有人称插花花艺艺术是瞬间艺术，时效性极强，不无道理。

（三）作品极富装饰性和愉悦性

天生丽质的自然花材经过艺术的加工提炼而创作成的插花花艺作品，无论在形、姿、色

和神韵气质上，都让人产生更强烈更直接的可视性与赏心悦目的快感，更迅速地得到审美直觉的感受和判断。加上与之和谐的环境衬托，更突出作品优美生动的形式美和深邃的意境美。与花为友，借花传情，其创作过程也就是自娱的美的享受过程。

第三节 插花花艺学与其它学科的关系

插花花艺学是一门多学科相互包容、相互融合与相互发展的综合性艺术，涉及的知识面比较广泛。既与空间性静态艺术的绘画、书法、雕塑以及带物质性的造园、盆景等密切相关，又与语言艺术的文学诗歌紧密相连，同时还与时间性动态艺术的音乐有一定关联，特别是作为造园(园林艺术)物质生态建构要素的各种园林植物，更有着密不可分的直接联系。所以插花花艺学既包含有自然学科知识，也包含有人文学科知识，还包含有许多丰富的生活体验。因此，学习插花花艺学除了掌握本门艺术自身的专业知识、技能之外，扩大知识面，学习和借鉴与之相关学科的知识与优点，充实自己，不断提高文化素养，不断增加生活体验，开阔思路，丰富创作灵感也是十分必要的。

一、插花花艺学与园林植物学

如前文所述，插花花艺是借用各种不同形、姿、色、韵等花材的组合与造型来表现自然美与生活美的一种花卉艺术品，这些花材均来自大自然中的各种植物，没有它们，也就不称其为插花花艺，可见各种植物是插花花艺创作的最重要的物质基础。园林植物学是研究园林绿化和室内装饰(包括插花花艺)用的具有观赏价值的各种植物

的学科。它全面介绍了各种观赏植物的形态特征、生态习性、繁殖要点以及应用的方式和特点，这些正是插花花艺中选择花材、组合花材与展示作品形式美和意境美的主要要素和依据，只有认识和了解各种园林植物的形态特点与习性，了解它们的文化内涵和寓意，才能得心应手地运用它们，捕捉每种植物的风姿，把握它们的气质和品格，将它们最美的部位和姿容，最佳的观赏时期充分及时而准确地组合成优美的造型，插入每种花材的特色，传递出每朵花、每片叶的神态、质感与活力，真正达到以花传情、以花塑美的艺术创作目的。所以园林植物学是插花花艺学必修的专业基础课，是从事插花花艺事业必备的专业基础知识。

二、插花花艺学与绘画艺术

插花与绘画艺术有相当密切的关系，它们都属于造型艺术门类，都是通过线条、色彩等手段来创造形象，又都是以具体的优美形象传达内在的精神气韵，从而再现生活，借以反映现实美，表达创作主体的思想感情和审美理想的。因此，插花与绘画艺术有共同的美学原则、艺术语言和艺术追求，所不同的是，绘画是在二维空间描绘形象，而插花则是在三维空

间创造形象，更近似雕塑、盆景，具有三维空间的实体性。

东方插花艺术，特别是中国传统插花艺术与绘画艺术的关系更为密切。东方插花艺术和中国传统插花艺术，无论是构思、造型或设色，都基本上遵循中国画画论的原则和法则。比如：在中国画画论和美学思想中，极其注重表现物象的生命力和内在的气质，不仅仅满足于形式，而是强调以形传神，以景抒情，借物写心，追求“迁想妙得”、情景交融、形神兼备的艺术境界。中国传统插花也同样以此为最高的艺术追求，不仅表现花材组合的形式美，而且更要强调花品花格之美。比如插荷花，只有使其枝叶与花蕾高耸挺立、破水而出，才能体现出其纯洁清雅之气，如若令其低插斜卧于容器中，并与娇艳花材相配，纵然造型不俗，技法娴熟，但终因没有传递出它那“出淤泥而不染”、“迎朝阳而不畏”的内在神韵而使作品缺少动人的魅力。所以，只有传神的造型才能使插花作品惟妙惟肖，充满活力。又如，线条和色彩在绘画和插花中，尤其是在中国的绘画和插花中，都是最富表现力的，都是技巧表现的重要手段，因此它们成为作品的根本。中国绘画是以笔作线，以线造型达意，从而取得形象的感染力。中国插花则是以花枝为线进行造型，以形传神，取得形神兼备的艺术效果。中国绘画强调用笔的笔势和笔法，强调作线的活力，以求得造型的节奏感与韵律感，进而赋予形象以生命。中国插花也同理，强调花枝组合中相互的变化与统一、协调与对比的关系以及动势与神韵的表现，以获得生动感人的造型。无论是画家笔下的线条还是插花大师手中的花枝，都是通过长短、粗细、刚柔以及疏密、高矮等丰富、自由的构图变化，表现一切优美生动的形体。

关于色彩的表现和应用，无论是中国画还是中国插花，都是以追求和谐为其重要原则。正如清代名画家方薰所言：“设色不以深浅为难，难于色彩相和，和则神气生动，否则形迹宛然，画无生机。”插花与绘画艺术在许多方面是相同相通的，有异曲同工之妙。特别是中国插花艺术风格的形成，也深受中国画意与画风的影响。所以，学习插花，尤其深入研究中国插花，很好地学习绘画知识和理论是十分必要的。初学插花进行构图时能用绘画的方法，将造型画出来，然后按画插作，就更能准确地把握造型与花枝之间的协调组合，更好地体会插花与绘画艺术之间的亲缘关系。另外，学习色彩学的基本知识，了解色相间的各种特性，熟悉各种色相的感觉，掌握色彩搭配的方法和技巧，就能在插花中使花色的搭配更富科学性与美学原则，使作品更和谐，真正起到以色彩传情，以色彩达意的作用，给人以更醒目更强烈的愉悦感受。所以，学习色彩学也是插花创作的基本功之一。

三、插花花艺学与文学诗歌艺术

“中国所有的艺术都和诗歌艺术有着千丝万缕的联系”，插花艺术也不例外。诗歌是一种抒情性表现艺术，长于抒情是其最大的特点。尤其是东方诗歌和中国诗歌更善于用营造意境的方法进行抒情，追求情景的交融互渗、浑然一体的艺术境界。这种意境的表现方法在诗歌中应用最早最典型，对中国传统插花艺术的影响也最广泛最深刻。中国传统插花着重意境的创设，讲究通过花材形、色、姿、韵等的自然美和象征意义，来表现意境美和精神美。通过花材的形、色所呈现出来的感受，去追求其中的情思意趣。由此可知，插花与诗歌艺术，二者是何等的息息相关。另外，诗歌艺

术所富有的大胆而丰富的想象力、高度的凝练性以及强烈的韵律感，都是非常值得当今的插花作者认真学习、深刻领悟与努力借鉴的，尤其是学习和创作具有时代精神和民族特色的插花艺术，更有必要学习一些诗歌艺术和文学知识。它不仅可以丰富插花的主题表现，深化意境的创设，并且对插花命题具有画龙点睛的作用，插花作品充满文意和诗意的题名是使其文学化和心灵化的最佳表现方式之一，富有抒情寓意的艺术题名更赋予作品一定的个性色彩和美学意蕴。所以，提高插花花艺创作的水平，提升其作品的艺术品位，学习相关的文学和诗

歌知识，特别是学习和借鉴中国的咏花诗词对插花有着直接的帮助，以花明志、借物咏情的构思与主题表现方法，是中国咏花诗词的精华所在，值得我们深入学习与借鉴。

除此之外，对于任何艺术家而言，除了学习本学科以及有关学科的知识以外，努力提高自己的文化素养，丰富自身的精神世界，培养高格调的情趣，才能以自身的艺术底蕴通过作品来感染大众。辛勤的艺术实践更是提高艺术造诣不可缺少的。戏剧舞台上有一句名言：“台上一招能，台下十年功”，说明苦练结硕果，插花亦当如此。

第 2 章 插花花艺的 起源与发展简史

本章提要 主要包括两大部分内容：① 阐述世界插花艺术二元论中起源地与起源形式的论点及依据。② 简述中国、日本及西方插花艺术的发展简史。只有寻根溯源，现代插花艺术才能推陈出新。

第一节 插花艺术的起源

插花艺术在人类生活中虽然只是一朵小花，但在浩瀚的历史长河中，却为人类文化艺术留下了闪亮的光芒，它的源远流长，几乎是伴随人类文明起源同步走来，与人类生活息息相关。考古证实，插花艺术距今已有4500余年的历史。那么这枝小花究竟是何时何地，又以何种形式开始融入人类生活与文化之中的，目前尚无定论且难以考证，对此，插花花艺界较集中的看法，有如下两种观点。

一、发源地

插花艺术首先在哪里诞生，发源于何地？目前一致公认的是东西方二元起源观点，即西方各国的插花源自古埃及；东方各国的插花则源于中国或印度。

（一）西方插花艺术发源地——古埃及

根据考古发现，在公元前2500年的古埃及法老贝尼哈桑的墓壁上绘有睡莲瓶花的图案（图2-1），以及公元前2400年至1800年间的五口插花花器（图2-2）的陪葬品，这些发现是人类最早的插花作品与花器的佐证，由此证实古埃及是世界上最早有插花的国家。

早在5000年至6000年前，古埃及人就建成了完善的奴隶制国家。在文字、历法、艺术与科学等方面都有显赫的成就，对西亚和欧洲都产生深远的巨大影响，特别是在建筑和艺术上都表现有与金字塔式的巨大、永恒、对称、均匀风格的一致性。这与西方古典插花艺术的特点和风格也极其相似，如出一辙，由此也证实，古埃及是西方插花艺术的发源地（图2-3）。

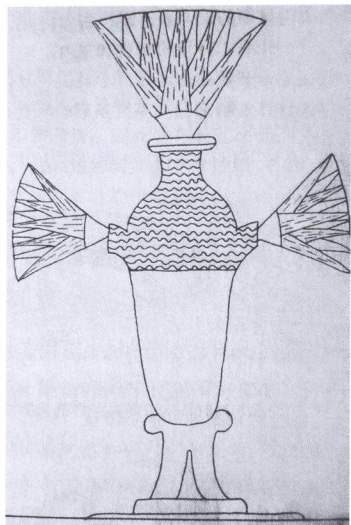


图2-1 睡莲瓶花

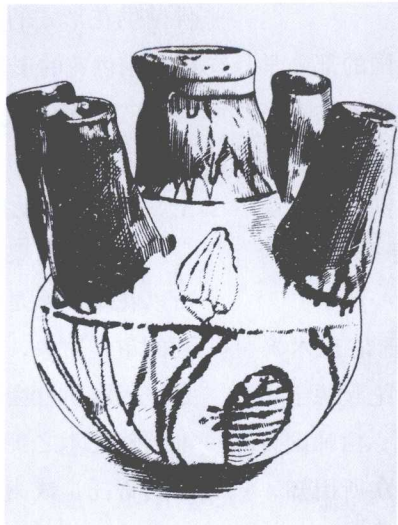


图2-2 五口插花花器

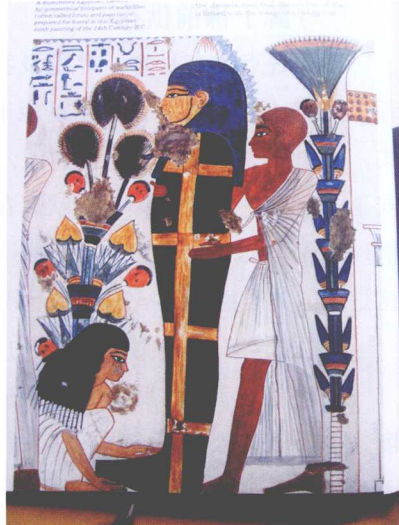


图2-3 埃及第十九王朝的墓壁画

(二) 东方插花艺术发源地——中国

关于持印度是东方插花艺术发源地的观点因其论据极少，影响力也甚微，暂不作论述，有待进一步论证。

认为中国是东方式插花艺术的发源地的理由是：第一，中国远古先民早在中华文明初始发展的新石器时期（约公元前7500年至4000年间）就有了较高的审美创造能力，彩陶艺术的创造便是例证。先民们将大自然的花草纹样烧制在彩陶容器上（图2-4，图2-5），引入居室，融于生活。这些彩陶中的各种花草纹饰不仅表达了原始先民对大自然的崇敬与热爱，同时也反映了他们的日常审美情趣。彩陶艺术成为中国史前艺术的主要构成成分，是中华民族艺术的重要源头，而原始的插花艺术由此孕育也是顺理成章的。第二，据《诗经》、《楚辞》中记述，在周初至春秋战国初期（公元前11世纪至公元前3世纪）先民生活中就已经有原始插花表现形式的广泛应用，如礼宾或祭祀用的花束，装饰仪容佩戴的头花、襟花，以及美化环境用的花屋、花船、花车等，这些出现在3000年前原始插花的记述远远早于东方其它各国，并且



图2-4 河姆渡花纹彩陶盆



图2-5 仰韶花纹彩陶盆

都发生在佛教传入中国之前，所以中国是东方插花艺术的起源国是无可置疑的。

二、原始表现形式

插花艺术最初的表现形式是怎样产生的，对此目前也有两种观点，即一为源于佛前供花；二为源于民间生活与习俗。

(一) 源于佛前供花

持此观点者有日本、韩国及我国的部分学者，他们认为世界插花最初是源于佛前供花形式，以史书、佛教经文记载为证，如《南史·晋安王子懋传》中记“……有献莲花供佛者，众僧以铜罍盛水，渍其茎，欲华不萎……”认为这是中国关于插花最早的文字记载。

韩国朴善良著文《韩国的插花艺术》（《台湾花艺》152期）中写“插花起源于印度，由印度传入中国，再传入韩国，由韩国传入日本的……”文中虽无引证，但众所周知，印度是佛教的发源地，佛前供花是佛教的主要供奉法式之一。沿着佛教自印度向国外的北传路线将佛教艺术、佛教礼仪一同传播出去，也是自然而然顺理成章的。日本插花的兴起在中日有关史书上也都明确记载是源于佛前供花。佛教于公元6世纪由中国传入日本，当时的遣唐使者小野妹子先后三次到中国将唐代的礼仪，包括佛前供花及花器、祭坛、器皿等不断引入日本，促进了祭坛插花的兴起。

佛教自公元前6世纪在印度兴起后，传遍亚洲各国并成为世界性的一大宗教，也成为一些国家的国教，其对这些国家社会的生活与文化艺术都产生了深远影响。插花艺术直接源于佛前供花或在其供花催生下形成发展起来都是不言而喻的。因此部分国家的插花艺术确是源于

佛前供花形式的，但并非所有国家的插花皆源于佛前供花的形式。

(二) 源于民间生活与习俗

持此观点的主要是来自中外的一些插花人士，是从插花的广义概念提出来的。

花是美的象征，爱美爱花之心人皆有之，所以花草树木是人类在大自然中最早最经常遇到的审美对象，自来就是人的无间伴侣。特别是进入农耕社会以后，人们开始从自然美中逐渐领略花木之美。花草树木也逐渐成为人类情感的寄托，成为人类审美创造能力的源泉。数千年来，人类不仅以它们作食用、药用的来源，而且也将其视为与神灵沟通的祭祀物品和人与人之间传情的工具。这在中西方传统文化艺术中都能得到证实。古代西方人在祭典时常用橄榄枝与月桂枝制成花环作为膜拜的用具；或戴在头上、脖子上作为护身符；挂在门上除魔防邪。古埃及人喜欢印度蓝睡莲和齿叶睡莲，认为它们是幸福神圣的象征，是祭祀司育女神的圣花，常将它们插在花瓶中或碗里装饰餐桌或作为礼品。古希腊人也常将油橄榄等植物插在落地大花瓶中，作为新婚夫妇新房的装饰品表示喜庆（图2-6），用花环作为相爱情侣互赠的礼物，或用以欢迎胜利归来的军官和士兵。古罗马习惯将蔷薇花撒在宴会桌上、地板上；等等（图2-7）。



图2-6 古希腊新郎新娘结婚时新房内有落地大花瓶和花环的装饰



图2-7 古希腊人头带橄榄枝花环(1912年)