



中国古代

佛像

珍赏

(二)

李强 编



湖南美术出版社

中国古代

佛像



李强
编著
珍藏

江苏工业学院图书馆
藏书章

图书在版编目 (CIP) 数据

中国古代佛像珍赏(二)/李强编. —长沙:湖南美术出版社, 2008.12

ISBN 978-7-5356-3129-9

I. 中... II. 李... III. 佛像-鉴赏-中国-图集
IV. B949.92-64

中国版本图书馆CIP数据核字 (2009) 第000794号

中国古代佛像珍赏 (二)

编 者: 李 强

责任编辑: 郭 煦

选题策划: 屈军伟

文档整理: 邵风青

出版发行: 湖南美术出版社

(长沙市东二环一段622号)

经 销: 湖南省新华书店

制 版: 深圳市雅佳彩制版有限公司

印 刷: 深圳华新彩印制版有限公司

(深圳市龙华镇工业东路利金城科技工业园5栋)

开 本: 635×965 1/16

印 张: 16

版 次: 2009年5月第1版 2009年5月第1次印刷

书 号: ISBN 978-7-5356-3129-9

定 价: 72.00元

【版权所有, 请勿翻印、转载】

邮购联系: 0731-4787105 邮编: 410016

网址: <http://www.arts-press.com/>

电子邮箱: market@arts-press.com

如有倒装、破损、少页等印装质量问题, 请与印刷厂联系调换。

联系电话: 0755-82428168



写在前面

世界文明的进程总是以其内在规律性推进着。世界上许多文化刚开始形成之际，总是以特立独行的状态存在。当其同另一种文化相遇，就会发生碰撞，从相分、相辩、相争，继而相交、相容、相会，进而相合、相融、相和，最后达到你中有我我中有你的“天人合一”状况。佛教文化同中国文化的交融，正是体现了这样的辩证过程。佛像艺术更是以其庄严肃穆的文化状态，将佛教的中国化进程演绎得多姿多彩、琳琅满目、酣畅淋漓，精妙异常。

古代的佛教产生大约与我国儒家圣人孔子同时。古印度北部迦毗罗卫国（今尼泊尔境内）的王子出家，成为释迦牟尼佛（公元前565年—公元前486年）。据佛经记载，释迦牟尼在29岁时，有感于人世生、老、病、死等诸多苦难，舍弃王族生活，出家修行。35岁时，他在菩提树下静坐49天，克服了内外的种种“魔障”。“彻见自己本来面目，止息一切妄想无明”，终于在十二月初八日，“晨睹明星，大彻大悟，正观缘起法”而成就“无上正等正觉”，遂开创佛教。世人尊称他为“佛陀”（意为觉者），圣号“释迦牟尼”，随即

在印度北部、中部恒河流域一带传教。年80岁时在拘尸那城示现涅槃。

佛陀弟子众多，著名者有十人：一、大迦叶（头陀行第一），二、舍利弗（智慧第一），三、目连（神通第一），四、须菩提，五、富楼那（说法第一），六、迦旃延（议论第一），七、阿那律（天眼第一），八、优波离（持律第一），九、阿难（多闻第一），十、罗睺罗（密行第一）。大迦叶是十大弟子之首。众多的弟子，使佛教得到快速的发展。

以仁来爱人，以仁爱心教化众生，就是慈悲。慈能予乐，悲能拔苦，拔除众生的苦，而给众生快乐。正是这样广博的爱心，使佛教成为世界上盛名卓著的宗教之一。

佛法传入中国，恐怕在汉代以前就已有之。据史书所载，列子曾引述孔子语：“丘闻西方有圣人焉，不治而不乱，不言而自信，不化而自行，荡荡乎民无能名焉。”孔子已知西方有圣人，圣人是谁？《朱士行经录》载：“秦王四年，西域沙门室利房等十八人，始赍佛经来华，王怪其状，捕之狱，旋放逐于国外。”始皇未称帝前，已有沙门及佛经到达秦国，只是当时政治气候不

对，传经的佛门弟子被捕以后马上放黜。《魏书·释老志》记载：“前汉武帝狩中，霍去病获昆邪王所献金人，长丈余，帝以为大神，列于甘泉宫，焚香礼拜。”可想，汉武帝时鎏金佛像已到中国并被礼拜。上述事实，只能算是佛教到达中国的肇端，并没有正式的弘传。

公历纪元前后，佛教开始由印度传入中国。佛教其提倡是“善”和“忍”。这样的宗旨能够使统治者认可并施行之，经长期传播发展，而形成具有中国民族特色的中国佛教。

由于传入的时间、途径、方式、地区和民族文化、社会历史背景的不同，中国佛教形成三大系，即汉地佛教（汉语系）、藏传佛教（藏语系）、云南地区上座部佛教（巴利语系佛教）。

汉地佛教传入中国汉族地区，历来均以东汉明帝永平年间（58—75），派使去西域取回《四十二章经》为佛法传入中国之始。传播地区以长安、洛阳为中心。中国内地营建的第一座寺院就是洛阳市东10公里处的白马寺。相传有匹白马驮经而来，建白马寺纪念。东汉时绝大部分佛经都是在洛阳白马寺翻译的。

佛教在中国的三国、魏、西晋各朝代时，主要传播活动仍是佛典翻译，魏都洛阳和吴国的都城建业是传播活动的中心。这阶段的译经工作和对佛教教义的宣传、研究，为以后佛教发展打下了初步基础。到了东晋南北朝时期，佛教得到了进一步发展，各阶层人普遍信仰佛教，到处建有佛塔、寺院。举世闻名的佛教石窟艺术，如敦煌、云冈、龙门等古代的雕塑、壁画，都是这一时期开始建造的工程。

藏传佛教俗称“喇嘛”教，藏语系佛教始于7世纪中叶，当时的藏王松赞干布迎娶尼泊尔墀尊公主和唐朝文成公主时，两位公主都带去了佛像、佛经。松赞干布在两位公主影响下皈依佛教，建大昭寺和小昭寺。到8世纪中叶，佛教又直接从印度传入西藏地区。10世纪后半期藏传佛教正式形成。到13世纪中开始流传于蒙古地区。此后的300多年间，形成了各具特色的教派，普遍信奉佛法中的密宗。随着佛教在西藏的发展，上层喇嘛逐步掌握地方政权，最后形成了独特的、政教合一的藏传佛教。

上座部佛教流传于我国云南省傣族、布朗族等地区，那里人民的佛教传统信仰与南亚佛教国（泰国、缅甸等）大致相同。大约是在7世纪中叶，佛教从缅甸传入中国云南傣族地区。若干世纪以来，都能保持依照原始佛教的佛法、戒律和进修学

的优良传统。

佛教从东汉传入中国，传播翻译史近千年，这一千年间中国文化与外来文化进行了第一次大规模的交融。宋代以降，中国文化趋向于儒释道三教合流发展。

佛教传入我国以后，佛法不但在我国的宗教方面占尽优势，在文化方面，也有十分深远的影响。相对的，佛教也受到中国传统文化的影响，逐渐形成中国化的佛教，深具中国文化的精神与特色。

儒家思想于春秋战国时期崛起，至两汉时期取得传统文化的领导地位。此时佛教初传，受到中国传统思想相当的排斥，被视为神仙道术的一类。佛教徒为了让国人接受此种新的信仰，往往借由儒、道的经典来说明佛教义理的价值。《牟子理惑论》便是东汉末年牟子融和释道儒三教思想的作品，论述佛教并不违背儒家与老庄思想。

佛、儒、道思想由相拒而逐渐融合，正是佛教融入浓厚的中国色彩，形成中国化的过程，并已成为中国思想文化的血肉，不可分割。

西晋武帝泰始元年（265）到愍帝建兴四年（316），著名的佛教学者竺法护、安法钦、疆梁娄至等人分别在敦煌、洛阳、天水、长安、嵩山、陈留、淮阳、相州、广州等地，或翻译经典，或弘传教义，或从事佛教其他活

动，创立了佛教的理论基础，并为皇官贵族所接纳。佛教在东晋时代形成南北区域。北方有匈奴、羯、鲜卑、氐、羌等民族所建立的二赵、三秦、四燕、五凉及夏、成（成汉）等十六国。这些地区的统治者，为了巩固其统治而提倡佛教，在后赵、前后秦、北凉均盛，特别是二秦的佛教，在中国佛教史上占极重要的地位。南方为东晋王朝所保有，其文化是西晋文化的延长，随着当时名僧不断南移，形成庐山和建康两地的佛教盛况。南朝各代统治阶级及一般文人学士也大都崇信佛教。宋文帝（424—453）最重视佛教，常和慧严、慧观等探究佛理，又先后令道猷、法瑶等申述道生的顿悟义。孝武帝（454—464）也崇信佛教，尝造药王、新安两寺。先后令道猷、法瑶住新安，“使顿渐二悟义各有宗”。

齐中兴二年（502），齐和帝禅位于萧衍，国号梁，萧衍是为梁武帝。梁武帝笃信佛教，在位48年，4次舍身入寺院为寺奴，都由国家出钱把他从庙里赎回。梁武帝亲自讲经说法，撰写经文。成为中国历史上最虔诚的佛家信徒皇帝，对中国佛教的流传起了很大的作用。所造佛像，有光宅寺的丈八弥陀铜像，爱敬寺的丈八旃檀像、铜像，同泰寺的十方佛银像等。自此广开兴修佛像之风气，影响并延续到后世。

北魏拓跋氏信奉佛教。北魏至孝静帝时，分裂成东西二魏，高欢迁孝静帝到邺为东魏，洛阳诸寺的僧尼也随同移邺。取代西魏而兴的北周王朝，亦颇崇佛。由于南北朝时期各朝帝王都崇尚佛法，修建寺庙造像众多，很多佛像奇大无比，开创了佛像的新纪元，同时也留下许多佛像石窟，成为后世之典范。

隋、唐时代是中国佛教的大成时期。

隋文帝一生致力于佛教的传播，据传他所建立的寺院共有3792所（《辩证论》卷三）。在建塔方面，文帝先得天竺沙门给他的佛舍利一包，即位后，令全国各州建立舍利塔安置，前后共3次。这是建造舍利塔之肇始。

唐朝将中国佛教发展推向鼎盛。唐李世民在清除割据、平息骚乱时曾得到僧兵的援助，他即位后下诏在全国建寺院、设释经处，培养了大批佛教高僧、学者。贞观十五年（641）文成公主入藏，带去佛像、佛经等，使汉地佛教深入藏地，成为藏传佛教之源流。贞观十九年，玄奘从印度求法回来，朝廷为他组织了大规模的译场，他以深厚的学养，作精确的译传，共翻译佛经75部1335卷，并写出了《大唐西域记》见闻录。唐太宗推崇玄奘为“法门之领袖”，“千古而无对”。佛教典籍的翻译与传播日盛，对以后佛教的发展影响很大。

北宋朝廷对佛教采取保护政策，中国和印度的僧人间传法交往络绎不绝。天禧五年（1021），北宋佛教发展到顶峰，全国僧尼近46万人，寺院近4万座。南宋朝廷偏安江南，佛教仍保持一定盛况。

元朝蒙古民族崇尚藏传佛教，对汉地佛教也采取保护政策。

明朝开国皇帝朱元璋出身僧侣，即位后自封“大庆法王”，亲自讲佛法，度僧道，利用佛教帮助他巩固初建立的明朝政权。

清朝各代皇帝都崇信佛教，皇室崇奉藏传佛教，汉语系佛教仍在民间流行。清朝末年中国出现了一批著名的佛学研究学者，如杨文会、欧阳竟无、大虚等。近代思想家如康有为、谭嗣同、章太炎、梁启超等都受过佛学的影响，并对佛教思想提出了新的见解，把佛学思想研究发展到一个新的水平。

宗教作为一种意识形态，一定要渗透到人类经济生活和风俗习惯中去，在政治紊乱、社会失常的状态下，佛教不仅填补了人们心灵的空虚，也提供了一个维护社会秩序的准则。中国历史上经常发生战争。佛教的神不灭论、轮回论、因果报应论，正好把人们从灾祸连连、兵荒马乱、对现实生活感到无奈与悲观的精神困惑中解脱出来。

佛教传入中国，促进了中国

思辨哲学的发展和石窟艺术的繁荣。东西方艺术的交流和融合表现于壁画内容中。随着佛教中国化，在石窟壁画的风格和技法中，中国传统因素也逐渐增强，中国传统神话绘入壁画中，与佛祖和菩萨并列的是伏羲、女娲、东王公、西王母、白虎、青龙、朱雀、玄武等。

佛像是人们崇奉的法物，供奉祈福，以求平安。历朝历代收藏书画、金石、文玩等是为人称道的雅事，但佛像因属宗教法物，一般人多少心存敬畏，仅供供奉；所以一直到清代，各种文物收藏家都有，却很少听到有专门收藏佛像者。

收藏佛像的最早时期应该是清乾嘉时期。这时期金石考据学兴盛，金石学家对钟、鼎、碑刻文字广为注意，许多石佛造像因有文字题记，故被金石学家加以著录，如《金石萃编》、《环宇访碑录》、《中州金石记》等可以说这就算是人们研究和收藏佛像之始。近代的金石学家马衡所著《凡将斋金石论丛》，陆和九著《金石学讲义》以及卫聚贤等都提及佛教造像的研究。这仅仅是初步的轮廓阶段。此外，一些古董商人和文人也注意将佛像拓成拓片或珂罗版影印成帙。如黄伯川氏编《尊古斋陶佛留真》和王潜刚的《观沧阁藏魏齐佛记》等。内中收有铜、石佛像，印制颇精。这时期人们对佛像的研究还很不深入，有的北魏

和唐铜佛造型，时代不分，断代不准。

科学地研究佛教造像，是西方人开了这个风气。瑞典人希莱著《中国佛像艺术》二巨册，收佛像数百尊，系统地将中国佛像分类，是研究佛像的开山巨作。此外还有日本人大村西崖著《支那美术史雕塑篇》，水野清一著《中国的佛像》，松原三郎著《中国佛教雕刻史研究》，都是研究佛像的重要著作。

改革开放以来，随着我国经济的繁荣和人们物质、文化生活水平的不断提高，文物收藏与研究成为人们文化生活的重要内容，并为社会广泛关注。一尊尊光彩夺目的佛像，引起人们对古代博大精深的佛教艺术的向往，在各种文物收藏品类中，佛像也成为收藏者涉猎的品种之一，而且受到了收藏者的普遍青睐。

古代佛像是我国传统文化的重要载体，它不仅体现了佛教自身的发展与演变，体现了佛教的基本追求和基本理念，而且受不同时代和地域文化的影响，又自觉和不自觉地融入了世俗社会的审美情趣和文化观念，而打上时代和地域文化深深的烙印，具有丰富的历史文化内涵。

收藏佛像比较切实可行的办法是找准一个角度来收藏。

1. 从质地的角度收藏，从精品的角度收藏。不论采取何种角度收藏，只要能够构成系列就可以了。

2. 按时代系列收藏。如对汉地佛像，收一些时代风格特征明显的代表作品，对西藏佛像也可以采取这种方法。

3. 分地域收藏。如专门收藏藏佛，或专门收藏汉佛。

4. 按题材收藏。如专收观音像，或专收财神像，或专收各种护法神像。

5. 按照自己的经济实力收藏，这是最重要的因素。这样才能使自己避免生活的拮据和家庭的纷争。

使收藏达到较高质量，一定要避免时代、造型上的单一，而要尽量使收藏的佛像在时代风格和艺术造型等方面有变化，这样不致单调，才有价值。

综上所述，我们可以看到，出于学术研究和爱好，收藏佛像不过是近百年的事情。

当我们单独面对每尊佛像来分析它的时代、产地、尊名、真伪等问题时，我们要动用全部的知识储藏，用佛教史和历史的知识来判断时代；历史、地理方面的资料来分析产地；佛学方面的学养来辨别造像的神格、尊名和典故；佛学、历史、地理、工艺制作等诸方面因素来考证真伪。可以说每尊造像背后都涉及很多门类的学问，考证起来其乐无穷。

而佛像的名称、来历、宗教内涵与功用、历史影响、形象特征及其变化；佛像的时代与地域风格特征，以及不同材质佛像在

不同时代和地域的工艺特征，这些方面的修养需要学习。

本文就是从如何培养鉴赏佛像的能力着手，对佛教和佛像的发展历史做了生动的介绍，使读者对佛像有个感性认识，将来有机会通过观看实物图片，对佛像有一个整体的了解，再经过收藏实践，多看多接触真假实物，不断总结积累经验，具备鉴赏佛像的一定能力，最后才能进行有成效的佛像鉴赏和收藏。



7—8世纪 莲花手菩萨

高：23cm

市场参考价：RMB 2,800,000

成交价：RMB 3,136,000

莲花手观音菩萨束发，高宝冠，正中饰弯月，冠式可追溯到波斯萨珊时代（公元2—6世纪）。弯月中饰有阿弥陀佛。束冠的缙带在两耳上方结成折扇形，头发分成两绺垂于两肩，双眼嵌银，眼形为大杏眼，强调眼脸，眉毛高挑，面相具有斯瓦特佛佛的典型特征。

观音菩萨袒上身，下着裙，裙纹细密，身饰瓔络、项饰、手鐲等装身具。右手上扬置腮旁，作思维状，左手持莲花。右腿蜷曲，左脚下垂，呈半跏趺状，坐于方台座上。方台座上覆坐垫，垂搭覆布，上敲刻梅花点，左右为二正面蹲狮，下层两侧有数位供养人。方座座为覆莲瓣式，莲瓣舒展宽阔，薄如叶片，这也是斯瓦特造像的特色之一。整体造像安定凝重，一望而知是犍陀罗造像的大框架，在相当大的程度上保留着犍陀罗造像的遗风。此像的可贵之处是仍保留着原来配的背影。火焰形背光的正上方为舍利宝塔，菩萨头部后为莲花形背光，两侧为二菩萨，站立于莲花上，身躯呈S形，手持莲花，姿态生动活泼。



莲花手菩萨思维坐像整体年代久远，包含内容丰富，菩萨的身躯凸显，造型饱满，姿态生动。手法简练，注重远观效果，立体感很强，细部刻画恰到好处，具有很强的雕塑性和艺术性，实为可遇而不可求的世界顶尖级的佛像精品。

斯瓦特式佛像指的是斯瓦特（swat）地区制作的佛像。其地为今巴基斯坦印度河上游支流的斯瓦特溪谷地区，我国古代称为乌仗那，属北天竺。晋代高僧法显（于公元402年）、北魏慧生、唐代玄奘法师等都曾拜谒过此地。

斯瓦特河流域当年曾建有一千四百余座寺院，西藏宁玛派（红教）祖师莲华生也是乌仗那人，他在公元8世纪时应吐蕃赞普墀松德赞之请由印度东北部的那烂陀寺入藏传播密教，于拉萨东南首创西藏第一座佛寺——桑耶寺，影响深远。由此可知斯瓦特地区历史上佛教兴盛，人文荟萃。从造像系统上说，大乘佛教是兴盛于北天竺的，犍陀罗佛教艺术的中心在今巴基斯坦的白沙瓦一带，斯瓦特地区也属犍陀罗艺术范围。5世纪时，由于白匈奴侵扰犍陀罗地区，佛教徒遭迫害，逃往斯瓦特山区，使这里佛教一度复兴，成为以莲华生教义为宗旨的金刚乘派的中心地。犍陀罗石雕5世纪后基本告终，斯瓦特包括克

什米尔地区取代其地位并制作出了许多独具特色的佛像，至今引人注目。传世的斯瓦特佛像也多为7—9世纪之作，它与犍陀罗石雕虽有血脉关联，但自身风格也很强，也可以说是犍陀罗晚期的变貌并融入了中亚文化的某些色彩。题材上除佛陀外，弥勒、观音、文殊等都可见到，9世纪后晚期造像可见有大日如来、金刚萨埵、马头观音等密教佛像。

10世纪后斯瓦特的佛像已难于发现，此现象应与10世纪中叶后阿拉伯的伊斯兰教侵入有关。斯瓦特地区与西藏地区关系密切，吉尔吉特和拉达克的首府列城是两个重要的交通要道口和边贸中心。西藏人视拉达克与斯瓦特为神圣之地，这里制作的佛像在西藏人心目中更具灵异色彩，故斯瓦特佛像历史上即流入藏区。在明清时，西藏的高僧喇嘛进京朝觐皇帝，每每也携有所谓大利益梵铜古佛进呈，这些所谓梵式古佛多指的是外国佛像，故至今北京故宫博物院内尚藏有数十尊斯瓦特铜佛，即缘于此。美国大都会博物馆、大英博物馆和法国集美博物馆中已有斯瓦特佛像收藏。斯瓦特地区的佛教雕塑的样式为世人所解不过是近百年之事，佛像制作古朴，独具特色，艺术性极高，存世量稀少，在世界佛教雕塑史上占有重要的地位，极具收藏价值。



五代 西方三圣

高：22cm

市场参考价：RMB 700,000

成交价：RMB 436,800

银鎏金，分体浇铸，这是一组佛教净土宗崇奉的题材，称“西方三圣”，是佛教宣称的西方极乐世界的三位尊神，由主尊阿弥陀佛与其两位胁侍观音菩萨和大势至菩萨组成。据《阿弥陀经》记载，阿弥陀佛具有不可思议的功德，如果众生临命终时念诵他的名号，他将手捧莲台，率领25位大菩萨前往接引，观音菩萨和大势至菩萨是25位大菩萨的上首菩萨，是阿弥陀佛接引众生往生西方极乐世界的重要助手。净土思想从东汉末年传入中土，魏晋南北朝时期得到极大发展，隋唐时期形成我国著名的八大宗派之一的净土宗，唐代以后随着佛教的不断世俗化，更成为我国广大民众最为崇奉的佛教思想和宗派之一，至今影响仍然不衰。这组西方三圣造像就是唐末五代时期净土思想流行的重要历史见证。主尊阿弥陀佛结跏趺端坐于中央，头饰螺发，顶高

肉髻，大耳垂肩，面形丰满圆润，眉如弯弓，双目俯视，神态沉静内省，头后饰尖圆形头光，头光上刻画细密的火焰纹，工艺精巧。上身修长，身着袒右肩袈裟和僧裙，衣纹自然流畅，有唐代薄衣贴体之遗风。左手施与愿印，表示能满足众生一切愿望，右手结施无畏印，表示能解除众生恐惧。身下为高束腰莲花座，上部饰仰莲三重，莲瓣错落有致，下部有覆莲一重，排列规整。主尊左侧为观音菩萨，左手当胸持莲花，右手下垂施与愿印；右侧为大势至菩萨，左手下垂施与愿印，右手当胸持莲花。二菩萨皆头戴宝冠，发髻高耸，面相安详，头后亦配有尖圆形火焰纹头光。身体修长，上身袒露，胸前佩戴璎珞，左肩斜披络腋，下身着长裙，衣纹呈U字形分布，如水波般优美自然，腰间束带，并露出蝴蝶结。双肩搭有披帛，披帛蛇形垂落，飘逸自然。侧身恭立于莲花座上，莲座形制与主尊相似。三圣像前又安立两尊金剛力士——密执金刚和那罗延金刚。力士形象、衣饰完全相同，皆头束高髻，

蹙眉阔鼻，面露温色，头后有圆形头光，但其上无火焰纹饰，表明其身份尚未超凡入圣；上身袒露，胸腹部露出鼓胀肌肉，胸前饰璎珞；下身长裙掩足，腰间束带并打结，U字形衣纹衬托出衣质的轻薄柔软；周身亦披有大披帛；双足立于单层覆莲座上。二力士中央置一香炉，其口沿有四枝莲花，两两相对盛开于炉口之上，炉下有鸕盘陀托举。下为方形四足壶门形座床，壶门上缘饰有锯齿纹，四围设有护栏和望柱。座床前两足旁各有一狮蹲踞，二狮前足直立，后臀着地，昂首翘尾，造型生动逼真。整组造像布局严谨、主次分明，形象生动、风格古朴，造型复杂、工艺精巧，题材新颖、材质独特，实为我国现存五代时期佛像珍品。

唐代以后，佛像艺术流行写实之风。所谓写实，就是以艺术的手法表现现实生活中人物的真实特性。在写实风格的影响下，佛像艺术展现出新的时代风貌：造像面相方圆，肌肉饱满，躯体壮实，装饰繁复，而最为突出的是衣纹的表现，衣纹宽大流畅，质感较强，整体给人亲切自然的艺术美感；在艺术风格和表现手法上已完全脱离了外来艺术模式，而呈现出鲜明的民族特性和浓郁的世俗社会审美情趣。这组西方三圣像以生动形象的艺术特征体现了鲜明的时代特点，正是这一时期佛像艺术的重要代表作。



五代 观音菩萨

高：11cm

市场参考价：RMB 160,000

成交价：RMB 145,600

黄铜鎏金，单体浇铸，结全跏趺坐。头戴花冠，肉髻高耸，束冠缙带垂于两肩。面相方圆，弯眉细目，双目俯视，神态慈祥。上身袒露，胸前佩戴连珠璎珞，左肩斜披修行带，腰系束带，下身着长裙，衣褶自然流畅，具有很强的写实性。



11世纪 莲花手菩萨

高：46cm

市场参考价：RMB 2,500,000

成交价：RMB 5,656,000

青铜琉璃玛嵌银眼，宝石镶嵌，单体浇铸，莲花手菩萨是观世音菩萨众多化身之一，因手持莲花而得名。观音菩萨，又称观世音、观自在、观世自在等，中国佛教崇奉的四大菩萨之

一。观音与大势至菩萨同为西方极乐世界阿弥陀佛的胁侍，与阿弥陀佛合称为“西方三圣”。观音菩萨可示现32种应化身形，救民于难。身体呈三折式双足站立。右手高举施无畏印，左手下垂牵一枝莲花，莲花长于底座开于左肩，表现出顽强的生命力。面相上宽下窄，眉眼细长，双目睁视，神态庄严。头戴三叶花冠，冠叶呈三

角形，中间花冠中端坐一化佛——阿弥陀佛。上身袒露，颈挂项圈，左肩披鹿皮衣，斜披圣带垂于腰部。下身穿着短裙，紧裹双腿，衣裙上篆刻精美的装饰，工艺精细。修行带跨于上体垂于脚踝处。手臂、腕处皆有钏环装饰，此尊造像古拙，眼睛嵌银，耳珥项链嵌宝石，具有鲜明的克什米尔造像风格。



11世纪 大日如来佛

高：14.3cm

市场参考价：RMB 80,000

成交价：RMB 155,250

中原，铜，大日如来（毗卢遮那）佛。梵名Maha'vairocana。为密教供奉之本尊与最上根本佛。音译作毗卢遮那佛。大日如来是在金刚界曼

荼罗五大月轮中央轮五尊之中尊，亦为胎藏界曼荼罗中台八叶院之中尊。

“大日”是除一切暗遍照宇宙万物，能利养世间一切生物，大日之光为不生不灭。摩诃“为大，毗卢遮那”是光明遍照之意；又译大光明遍照，亦称遍照如来。大日如来是遍照一切世间万物而无任何阻碍的法体，众德圆

满，智慧之光遍照一切处，无昼夜之分，世间与出世间的一切有情无情，都能受到恩惠，启动萌生佛心，获不可思议之成就。大日如来是光明理智的象征，能够保护供奉者，给您带来光明理智，除妖避邪，能使你通天地之灵气，取万物之精华，勇往直前，光明快乐。



五代 释迦牟尼

高：16.5cm

市场参考价：RMB 180,000

成交价：RMB 168,000

青铜，单体浇铸，双足站立于莲花宝座之上。左手施与愿印，表示能满足众生愿望，给予快乐；右手施无畏印，表示能解除众生苦难。头饰不规则螺发，顶现平缓肉髻，肉髻正面嵌有一髻珠，大耳并垂，具有此时期佛造像的典型特征。面颊丰硕，双目低垂，神态宁静慈和。体态丰满，身着袒胸式袈裟，衣纹自然流畅，尤其是下身衣纹如水银泻地般垂落，优美自如。双足站立于六角形单层覆式莲花座上，莲花瓣制作规整。整体造像风格写实，手法细腻，体现了五代、两宋时期造像的鲜明特征。



11世纪 莲花手菩萨

高：11.7cm

市场参考价：RMB 380,000

成交价：RMB 280,000

黄琉璃，局部冷金，单体浇铸，左舒展于莲花宝座之上。左手持一株莲花，右手持金刚杵。头戴宝冠，肉髻高耸，扁平状肉髻正前方端坐一化佛——阿弥陀佛。面相丰硕，双目圆睁，神态慈祥柔和。耳垂花珞，头部背光边缘饰有火焰状，内圈饰有一圈细密的连珠线，具有早期造像的特

征。上身袒露，胸前佩戴连珠项圈，左肩斜披圣带。腰系连珠腰带，下身着贴体短裙，衣纹上篆刻有道道细密的凹连珠线纹样，四肢皆有连珠钏环。主尊身体两侧各站立一菩萨，左侧造像左手持莲花，右手自然下垂施与愿印；右侧造像左手持摩尼宝，右手施无畏印，造型生动。高高的束腰仰覆式莲花座，上下缘分别饰有锯齿纹和连珠纹，束腰处篆刻有一圈锯齿纹装饰，莲花瓣一周，制作规整。

11世纪 弥勒菩萨

高：15cm

市场参考价：RMB 70,000

成交价：RMB 56,000

青铜琉璃，局部冷金，单体浇铸，躯体呈三折枝式双足站立。双手自然下垂，并各牵一株莲花开于左右肩，莲花上置宝瓶。头戴宝冠，肉髻高耸，宝珠顶严。面相丰满，高鼻深目，眉眼细长，双目俯视，神

态庄严。耳垂圆珞，束发披肩。上身袒露，胸前佩戴项圈，左肩斜披圣带垂于腰部，修行带跨于上体垂于脚跟处。腰系双连珠线腰带，并饰有多个U形璎珞。下身着短裙，紧裹双腿。手臂、腕处皆有双连珠线钏环装饰。此尊造像古拙，面部冷金，工艺精细。



11—12世纪 铜镀金度母像

高：20cm

市场参考价：RMB 150,000

成交价：RMB 168,000

度母头戴花冠，一面四臂，手上持有角、钵、宝珠等，半跏趺坐，右脚下垂踩在莲台上。这是我们在佛教造像中见到最标准的女性形象，宽胸圆乳、细腰软腹、曼妙多姿。度母是“圣救度佛母”的简称，意思为“救

度一切众生成佛的佛母”。又称“多罗菩萨”、“多罗观音”。据《度母本源记》：观音菩萨在无量劫前，已经救度了无数众生，可菩萨在观察六道时，发现众生仍旧未能减少，顿生忧愁，不忍再看，从圣眼中流出泪来，泪水滴成莲花，变出绿度母，并化身20尊度母，共计21尊度母，共同辅助观音菩萨救度众生。此像有着与我国造像不同的特点：首先，花冠是

正面呈半月形状的“月牙冠”，来源于中亚萨珊王朝的皇冠，始见于克什米尔8—9世纪的造像上，后被尼泊尔造像吸收；第二，项链、手镯、臂钏、脚饰都是颗粒粗硕，有沉重实的感觉；第三，在衣裙上习惯篆刻一些小碎花是尼泊尔的特有。所以这是一尊难得而标准的11—12世纪尼泊尔度母造像。



宋代 胡人献宝

高：15cm

市场参考价：RMB 70,000

成交价：RMB 89,600

青铜鎏金，单体浇铸，胡人献宝，又称八蛮献宝、波斯献宝。胡人在汉地所从事的商业活动非常繁荣，从陶瓷、石刻、绘画等艺术品的造型上看，胡人献宝往往都是手持珊瑚、宝瓶、珠宝等站立或跪进的姿势，这种构图源于印度和犍陀罗风格。此尊造像双足站立，双手下摆，右手高举持珊瑚，姿态优美。头饰盘发，高鼻深目，神态威武。上身着圆领窄袖袍衫，腰系腰带并挂有水袋、宝剑，下身着短裙，裙褶自然，裙缘处篆刻有精美的纹样。胡人献宝象征国力强盛、天下太平。它作为中国封建社会繁荣昌盛、万邦来朝的现实反映，由唐及清，延续千年，经久不息。

12—13世纪 药师佛

高：14cm

市场参考价：RMB 70,000

成交价：RMB 123,200

红铜鎏金，单体浇铸，全跏趺坐于坐垫上。双手结禅定印托钵。束发高髻，头戴花冠，冠上饰有多个U形璎珞。面相方圆丰润，双眉上翘，双目俯视，表情沉静。耳垂花珞，余发披肩。宽肩束腰，体态匀称，造型优美，手脚刻画细腻，肌肉饱满而富有弹性。上身袒露，胸前饰项圈，左肩斜披络腋。下身着长裙，轻薄贴身，两腿间的裙褶自然铺于坐垫上。手、臂和脚踝处都饰有钏环，其中臂处钏环较高，具有早期佛造像风格。整尊造像，造型优美，做工精致，具有明显的尼泊尔造像艺术风格。



辽 铜鎏金阿弥陀佛像

高：7.6cm

市场参考价：RMB 350,000

成交价：RMB 370,000

铜鎏金阿弥陀佛像为辽代风格的造像。阿弥陀佛是主持西方极乐世界

的教主。此像肉髻低平，发髻正中为髻珠，面相丰满，微露笑意，表情慈祥，袒露前胸，身着大衣，内露裙角，双手在跌坐的双膝上平行叠放，作禅定印。结跏趺坐于大仰莲台座上。形体饱满，衣褶富有立体感，是辽代小型佛造像精品。





辽代 菩萨

高：24.5cm

市场参考价：RMB 1,600,000

成交价：RMB 1,680,000

青铜漆金，单体浇铸，身体微向前倾，腰胯轻扭，双足站立，姿

态优美。双手高高抬起结法印。头戴宝冠，束发肉髻，面容清秀圆润，额部有白毫，细眉修目，眼眸俯视，表情含蓄娴雅。身躯丰腴饱满，造型准确，比例匀称。上身袒胸式袈裟，胸前佩戴戴璎珞，下身着高束腰长裙，

腰系腰带，并在束带处有连珠坠饰垂于足下。衣褶飘逸，自然流畅，轻纱般的帔绕过双臂，垂于足下，飘若风动。赤足站立于两个莲花座上，单层覆式莲花座，莲花瓣宽大圆润，具有此时期的风格特征。



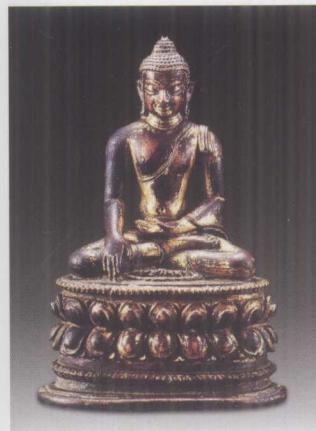
辽代 持莲观音

高: 10.5cm

市场参考价: RMB 60,000

成交价: RMB 56,000

红铜鎏金，单体浇筑，观音双手持一莲花，双足站立于方形台座之上，姿态优美。整尊造像采用了汉地写实性表现手法。造型、面相、衣饰等方面都具有浓厚的汉地造像风格特征。



元 铜雕黄财神像

高: 24cm

市场参考价: RMB 800,000

成交价: RMB 560,000

铜雕黄财神像为元代西藏西部风格造像。西藏西部古代佛教的中心地和佛像产地主要为古格王国势力范围，大致相当于今阿里地区。13-15世纪的藏西造像，深受克什米尔佛像影响。黄财神的形象和读音来自印度的财神“摩贝拉”，藏传佛教的财神统称为“赞布禄”，即财宝神，在

“赞布禄”后面加上“斯日布”意即黄财神。财神共5位，颜色和姿态不同。此像头戴宝冠，左手抱一只大灰鼬，鼬嘴里含着一颗大摩尼宝珠，右手托着宝贝。上身袒露，遍体金黄，舒坐在莲座上，左脚踏着一只白色大海螺，象征着摩尼宝，风格古朴。此像身躯、手脚等极富写实功力，宝冠、缙带、耳环等制作得玲珑剔透，整体造型呈三角形，特别是台座呈大梯形，底边外张，莲瓣宽肥，尖端上卷，台座边缘饰连珠纹。这种大梯形的台座是藏西佛像显著的特征之一。



12世纪 释迦牟尼

高: 10.5cm

市场参考价: RMB 190,000

成交价: RMB 179,200

红铜鎏金，全跏趺坐于莲花宝座之上。左手置于脐前结禅定印，右手结触地印。头饰螺发，内髻高耸，宝珠顶严。面相方圆，额际宽阔，弯眉

细目，表情慈祥柔和。宽肩厚胸，躯体健壮，体态匀称，上身着袒右肩式袈裟，衣角搭于左肩，富有装饰趣味。具有早期造像风格特点。手脚刻画细腻，柔软而富有弹性，极具肌肤的质感。高层束腰仰覆式莲花座，上缘饰有细密的连珠纹，莲花瓣饱满规整，制作精致，具有明显的时代特征。