

大器丛书 CHINA SERIES

张伟平

Zhang Weiping

河北教育出版社



J527
44



大器丛书
CHINA SERIES

张伟平
Zhang Weiping
河北教育出版社

图书在版编目(CIP)数据

张伟平 / 张伟平绘. — 石家庄: 河北教育出版社,
2004. 5
(大器丛书)
ISBN 7-5434-5130-1

I. 张... II. 张... III. 陶瓷—中国画—作品集—中国—现代 IV. J527

中国版本图书馆 CIP 数据核字(2003)第 071826 号

策 划 / 张子康 何国庆 费卫东
项目执行 / 顾维洁 费卫东

出版发行 / 河北教育出版社

(石家庄市友谊北大街 330 号)

作品拍摄 / 北京颂雅风文化艺术中心 图片工作室

(摄影师: 刘增银)

出 品 / 北京颂雅风文化艺术中心

制 版 / 北京雅昌彩色印刷有限公司

印 刷 / 杭州富春印务有限公司

开 本 / 880 × 1230 1/32 2 印张

出版日期 / 2004 年 5 月第 1 版 第 1 次印刷

定 价 / 1500 元 (共 50 册)

版权所有, 翻印必究 法律顾问: 徐春芳 陈志伟

如有印装质量问题请与出版部联系调换。0311-8641271, 8641274

邮购地址: 050061, 石家庄市联盟路 707 号中化大厦 1101 室 麦田书友俱乐部
(0311-7731224 E-mail: wfbooksell@vip.163.com)



目 录

砚边心迹 >> 5

瓷绘作品 >> 8

绘画作品 >> 52

简介 >> 62







砚边心迹

张伟平

“弱冠”之年，凭着自学的一点技法，面对大自然的阳光、雨雾、春山、秋月，我习惯于凭“感觉”画画。“而立”之年，对国画山水的语言符号有了初步了解，这让我鼓起了青年人常有的热情，为了迅速建立自己的“风格”，在“创新”理念的诱导下，我苦苦地耕耘着。“不惑”之年，我对“传统”的笔墨规律有了深层的理解，有了“功力”，就有了表现的主动权，这时，我在体味运用不同的技法组成不同画面的快感。今天，接近“知天命”之年，随着自己对社会、自然的认识观的逐渐成熟，我也习惯于确立自己的语汇，画面初显个人“气象”。当然，到了“耳顺”之年，我会逐步形成自己的个人风格。到了“从心所欲不逾矩”之年，我的个人风格将更趋完善。

以上演绎的个人成长之路并不是想给中国画家的成长拟定一个规律，而是告知那些和我一样并非“天才”的青年画家们，生命的每个阶段都有着各自不同的特点，我们要能及时地把握它，当我们的生命拥有青春热情的时候，千万不要去玩“深沉”。该是学习绘画技法，借鉴传统语汇来丰富自己的画面、增强自己的表现力时，不要受“我自有我法”的影响，而使自己陷入画面笔墨语言空泛的尴尬境地。生命各个不同时期的特征正好给我们进行不同阶段的学习提供了便利，我们要能有效地利用它，要清楚地知道学什么和怎么学。一个明智的画家一定要使自己的绘画进程和自



己的生命进程相吻合，切忌用生命的初期能力去追求生命成熟期的结果。

我认为画家有两种能力需要培养，一是认识世界的能力，二是表达这个认识的能力。面对多彩的世界，我们首先要有高深的认识，然后才能谈用什么语言、怎样去表现的问题。当然，人的认识应该有高低之分，鉴于此，中国画家特别要提倡“读万卷书，行万里路”。读书、行路不仅是得到一些知识，重要的是修心、养气、明理。气壮、理明、心平气和才能提高认识主体的能力。有了认识，这才涉及到语言的表现问题。中国画的语言就是“笔墨”。对“笔墨”的认识，并不像有些人理解的那样，临过了谁的画就得到了谁之“法”。对它的认识是一个从初级到高级、从简单到复杂、从外在当代符号入手到领悟高深的笔墨组合规律逐步递进的过程。任何想“直指人心”一步到位的企图都会是徒劳。这也就引出了李可染先生的“尽最大的功力打进去，尽最大的勇气打出来”的画语录。

“感觉”与“临摹”一直是摆在中国画家面前的两大难题，过分偏离了前者，将会丢失自己的本性，过分偏离了后者，自己的表现将容易滑到邪路上去。而画家往往容易重“感觉”而轻“临摹”，总认为“感觉”是与生俱来的东西，殊不知它和我们的听觉、视觉一样也是由器官产生的（综合）功能，它会随着人们修养的提高而发生变化。荀子《劝学》这样说过：“吾尝终日而思矣，不如须臾之所学也；吾尝歧而望矣，不如登高之博见也；登高而招，臂非加长也，而见者远；顺风而呼，声非加疾也，而闻者彰……君子生非异也，善假于物也……”荀子在此给我们说得再清楚不过了，登高才能博见。传统文化的积淀就是我们登高博见的高山。一个中国画家，对中国画上千年的优秀传统这座高山视而不见，一味单凭自己的“感觉”画画，其结果只会是在描绘对象的光影、形色、质感上越走越远，或者走向空洞的“自我”表现的极端。在此问题上，董其昌说“以蹊径之奇怪论，则画不如山水，以笔墨之精妙论，则山水绝不如画”。所以



当我们面对祖国的大好河山，联想起笔精墨妙、虚实得宜的画面，才会发出“江山如画”的感叹。对于传统绘画，当你只追求表面具体的形迹继承时，它会成为一个沉重的包袱，使你不堪重负。而当你理解了其精神，血脉和它相通时，它就会成为推动你前进的动力。因此，面对“传统”，我们要端正一下思想：第一，它不是一件我们想拿就拿、想丢就丢的“东西”。任何人想要运用它，一定得潜心深研，付出艰苦的代价，才能得其精神，悟化其“法”。第二，“传统”有常理也有“法式”，但任何企图用固定法式、符号来限定它的范围并将它和现代中国画分开的企图都是错误的。“传统绘画”的存在，仅标志着这样一个事实，即各个不同时期的人在运用这个语言系统表达着各自不同的思想认识。这些认识都具有不同的时代性。如《夏山图》就是北宋的董源面对江南秀丽的风光，运用这个语言系统有感而作的，可为宋代的“现代中国画”；《富春山居图》是元代黄公望久居江南，运用中国画的语言，面对富春江，把自己平淡萧疏的感受表达了出来，这也可称为元代的“现代画”。第三，学习“传统”仅是中国画进行绘画语言训练、借鉴前人怎样运用这些语言来达到表现自己心态的过程，和自己应该怎样画画不能等同，这也和我们学习字、词、句等文字组合规律与写文章表达自己感受不同一样。一个是学习使用语言的问题，而另一个则是运用这些语言来表达自己认识的问题，它们是不能相替的两个方面。国画语汇是表达画家感觉（认识）的基础，没有语汇就无法互代传达“感觉”。

不久前，听中国艺术研究院美术研究所副所长陈绶祥先生这样描述过“创新”：“中华文化是一片肥沃的土壤，中国画就是生长在这片土地上的一棵参天大树，千百年来这棵大树枝繁叶茂，每一个画家的创造就是给这棵大树添上新的枝叶。如果离开大树去‘创新’，只会变成旁边不经霜雪的小草，其生命力是极其脆弱的。”但愿每个画家都能珍惜自己在画中体现出来的生命状态，让自己的绘画进程融入民族文化的进程，使我们的生命具有更长远的意义。

瓷绘作品

花觚 高41.5cm



双耳瓶 高 29cm

张
伟
平

10 >> 11

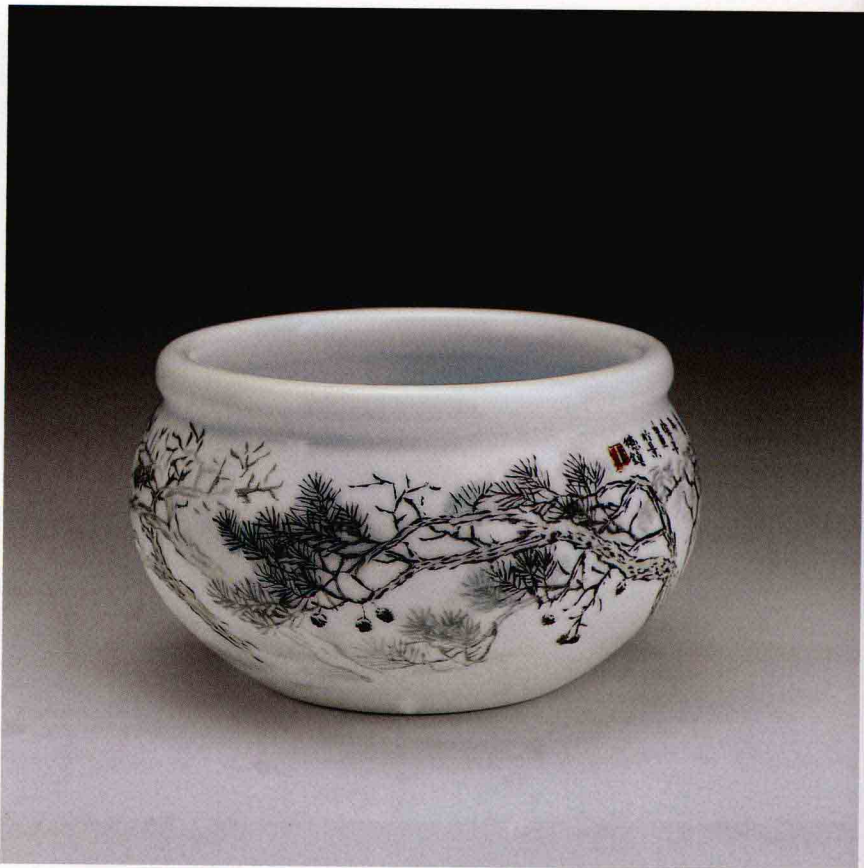
Zhang Weiping



笔筒 高27cm

平倚鎮德 於畫年邑 匠不



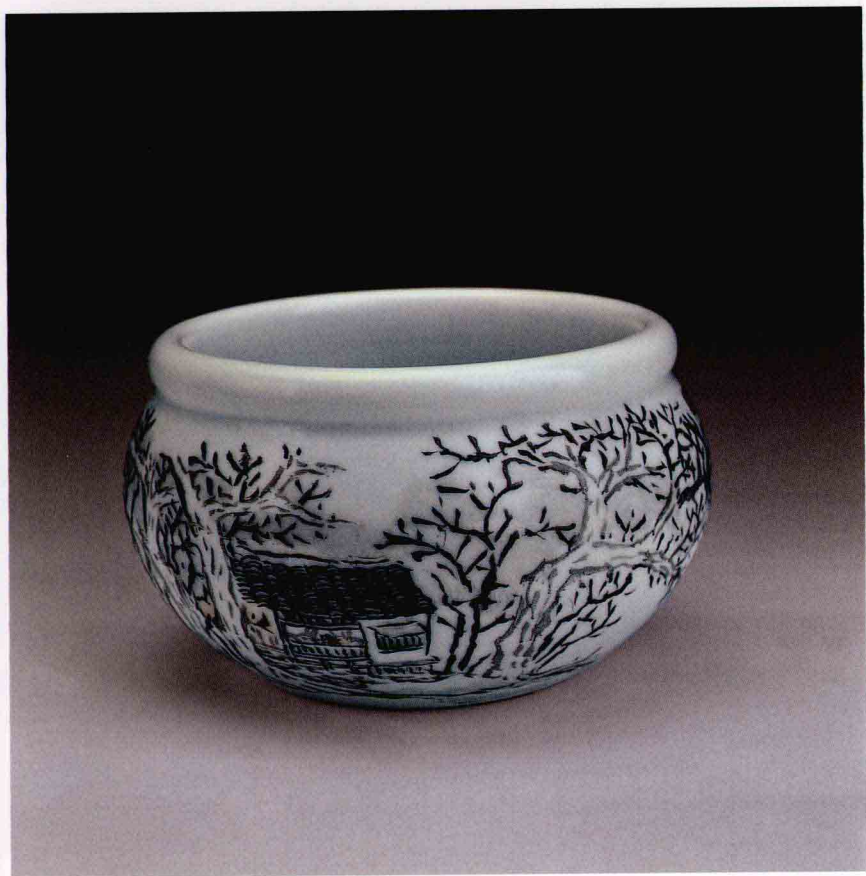


张
伟
平

12 >> 13

Zhang Weiping

笔洗 高14cm



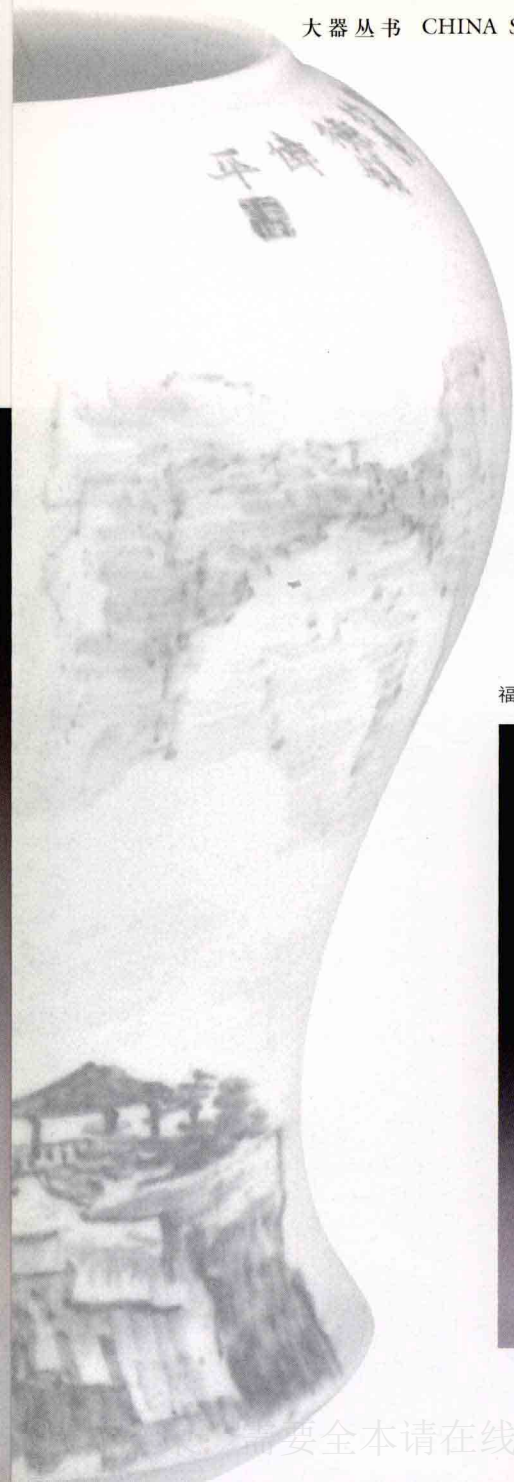
笔洗 高14cm

笔洗 高14cm



笔洗 高 14.5cm





福桶瓶 高 32cm

