

历史的见证

黑河地区文物普查文集

黑龙江人民出版社

黑龙江人民出版社

历史的见证

——黑河地区文物考古普查文集

《历史的见证》编写组

黑龙江人民出版社

绘图：王艳英

摄影：姜晓春

历史的见证

——黑河地区文物考古普查文集
《历史的见证》编写组

黑龙江人民出版社出版
(哈尔滨市道里森林街14-5号)

黑龙江新华印刷厂印刷 黑龙江省新华书店发行
开本787×1092毫米1/32·印张98/16·插页1·字数55,000
1978年4月第1版 1978年4月第1次印刷

统一书号，11093·17 定价，0.31元

目 录

- 前 言..... 1
- 从黑河地区的考古发现看黑龙江流域的开发... 4
- 附：黑河地区、呼玛县古代遗址调查登记表22
- 爱辉——抗俄斗争的历史名城.....29
- 清代通往爱辉的驿站.....57
- 爱辉义和团和各族军民的抗俄斗争.....79

前 言

黑龙江流域自古以来就是中国的领土。可是苏修叛徒集团近年来发表大批文章，出版大量书籍，无耻地篡改历史，为老沙皇侵占中国领土、屠杀中国人民的滔天罪行辩护，胡说什么在俄国人到来之前，黑龙江两岸“既无满洲人，更无中国人居住过”，这个地区“不属于中国”等等。

本书是根据黑河地区文物考古和调查访问材料，结合历史文献，以确切的历史资料，驳斥了苏修叛徒集团的无耻澜言。

为了搞清黑龙江中游地区的历史面貌，一九七六年五月初至七月中旬，黑龙江省文物管理委员会组织了文物普查队，在黑河地区所属的六个县（爱辉、逊克、孙吴、嫩江、德都、北安）及呼玛县约八万余平方公里土地上进行了首次文物普查。

参加这次文物普查的人员有：从黑河地区及呼玛县各公社、农场、林场以及地、县文教部门抽调的工人、社员、下乡知识青年、干部，哈尔滨师范学院历史系七四级工农兵学员及部分教师，黑龙江省文物考

古工作队和黑龙江省博物馆的专业干部，组成了一百四十余人的专、兼、群三结合的黑河地区文物普查队。在两个多月的普查中，共发现原始社会遗址、遗物点三十一处，金代遗址七十六处(其中城址六处)、墓群七处，清代遗址二十三处(其中城址六处)；发掘金代墓群一处和清代墓葬一座；获得一批重要的历史文物、革命文物，以及一些古生物化石，为研究这一地区的历史，提供了许多新的资料。

本书所选的四篇文章，就是这次文物普查中，在实地调查访问和发掘的基础上，结合历史文献资料，由省文物考古工作队、哈师院历史系、省博物馆、黑河地区文化局、北安农场管理局、81673 部队、81687 部队等七个单位十来位同志组成了三结合的《历史的见证》编写组分头执笔写成的。它反映了这次文物普查的一部分成果。出土文物证实，黑龙江流域自古以来就是中国的领土，是中华民族的成员满族等族的故乡；对金代蒲与路辖区的情况有了进一步的了解。今黑河地区和呼玛县在我国金代属上京路辖下的蒲与路管辖。蒲与路治所经近年来调查发掘证实在克东县金城公社乌裕尔河南岸古城，它的管辖范围最北达到距此三千余里的火鲁火曷谋克，位于今黑龙江以北外兴安岭之上。这次普查中发现了大量金代城址和遗址，表明当时猛安谋克城堡村寨遍布于蒲与路辖区。在这

一地区出土并征集到的丰富的金代文物主要应是满族的先世——女真人生产、生活等的遗留，是我国统一的多民族国家的历史见证。此外，对爱辉(瑗珲)古城的地理位置、抗俄的光荣历史、清代通往爱辉驿站的设立及其作用，以及爱辉义和团的抗俄斗争都有新的论证。

在文物普查以及本书写作过程中，蒙黑河地委、革委和黑河地区各县委、革委，呼玛县委、革委给予了热情支持，在此谨致衷心感谢。

由于我们水平和时间所限，有不当之处，请读者批评指正。

从黑河地区的考古发现 看黑龙江流域的开发

黑龙江是世界闻名的大河。在我国史籍中，先后称过浴水、完水、望建河、室建河、乌桓水、石里罕、撒合儿乌鲁。^①满语称萨哈连乌拉，蒙语称哈拉穆连，达斡尔语称卡拉穆尔，都是黑水的意思。十七世纪中叶俄国人侵入黑龙江流域，最初碰到的是达斡尔人，才知道了这个称呼，因而将黑龙江称为“阿穆尔”。^②石里罕、撒合儿、石勒喀都是萨哈连变转之音，乌鲁是乌拉的对音。黑龙江以额尔古纳河与石勒喀河为其上源，从洛古河口附近的两河交汇处开始称黑龙江。精奇里江（今苏联结雅河）与黑龙江相汇处以上一段是黑龙江上游；自此直到与乌苏里江交汇处称为中游；从乌苏里江交汇处到黑龙江入海口称下游。黑龙江流域辽阔，江河纵横，森林茂密，土地肥沃，资源丰富，自古以来就是我国满、达斡尔、鄂伦春、鄂温克、赫哲、蒙、汉等各族人民的祖先劳动、生息、繁殖的地方。他们最先以自己的汗水浇灌了黑龙江流域的土地，以辛勤的劳动开发了这里的资源宝藏，是这片土

地的当之无愧的主人。他们为开拓黑龙江流域创建了不朽的业绩。在漫长的历史发展中，这里的满族等各族人民的祖先始终与祖国中原地区保持着密切的政治、经济、文化联系。至迟从唐代开始，他们就处在中国历代政府的管辖之下。黑龙江流域富饶肥沃的土地历来就是我国锦绣河山的组成部分。满族等各族都是中华民族的成员。这一历史事实，早为中外文献记载所肯定，并为近代和近年黑龙江流域的考古发现所证实。

举世皆知，老沙皇霸占我国黑龙江以北和乌苏里江以东大片土地，不过是十九世纪中期的事。一八五七年，伟大的革命导师马克思指出：俄国“它占领当今中国统治民族的故乡——黑龙江两岸的地方，才只有几年的时间。”^③ 马克思这一光辉论断，明明白白地肯定了黑龙江流域是中国的领土，是当时中国统治民族——满族的故乡，一针见血地揭露了老沙皇对中国领土的侵略罪行。

可是，近年来苏修叛徒集团出于其对外扩张和争霸世界的需要，公然背叛马克思的英明论断，无耻地为老沙皇侵占中国领土的罪行辩护，胡说什么“在俄罗斯人出现以前，阿穆尔地区和乌苏里边区不属于中国”；^④ 什么俄国人到来以前，黑龙江两岸“既无满洲人，更无中国人居住过”。^⑤ 但是，历史的客观存在是

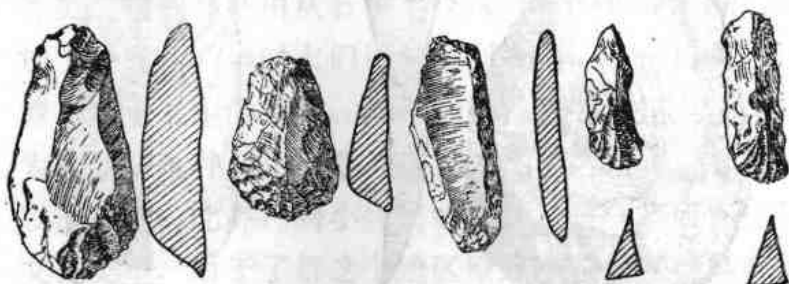
谎言无法改变的。黑龙江流域“在俄罗斯人出现以前”，“在遥远的过去”就属于中国的领土。这次黑河地区的考古发现，雄辩地证明黑龙江流域是中国的固有领土，从一些重要的侧面生动地再现了我国各族人民开发黑龙江流域的真实历史，它是揭露和驳斥苏修篡改黑龙江流域历史的有力凭据。

黑河地区位于黑龙江中、上游右岸，西北与大兴安岭地区接壤，南与绥化地区毗邻，东北与苏修隔江相峙。普查中，我们在黑龙江中、上游右岸，东起库尔滨河，西到嫩江，北起黑龙江上游支流呼玛河（属大兴安岭地区呼玛县），南到通肯河、乌裕尔河上游和讷莫尔河沿岸，共发现原始社会遗址三十余处，金代遗址七十六处（包括城址六座），金代墓群七处。这些遗迹、遗物是我国各族人民自古以来开发黑龙江流域的重要历史见证。

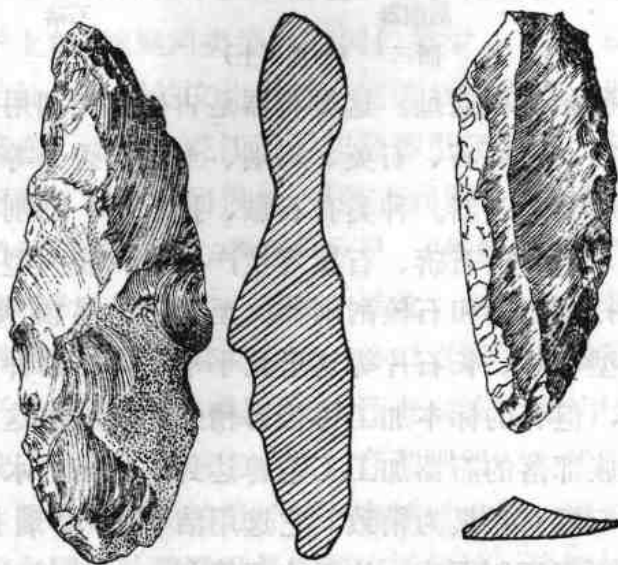
一、满族等各族的祖先最早开发 黑龙江流域及其与中原地区 的密切联系

“人民，只有人民，才是创造世界历史的动力。”依据黑河地区所属六县及大兴安岭地区呼玛县的考古材料，这里的远古文化遗存大致可分为三个文化类型，

即“昂昂溪类型”、“蜿蜒河类型”和“同仁类型”。属于“昂昂溪类型”的文化遗存主要分布在嫩江流域。而在其支流纳莫尔河两岸的台地上都可以找到以细石器为



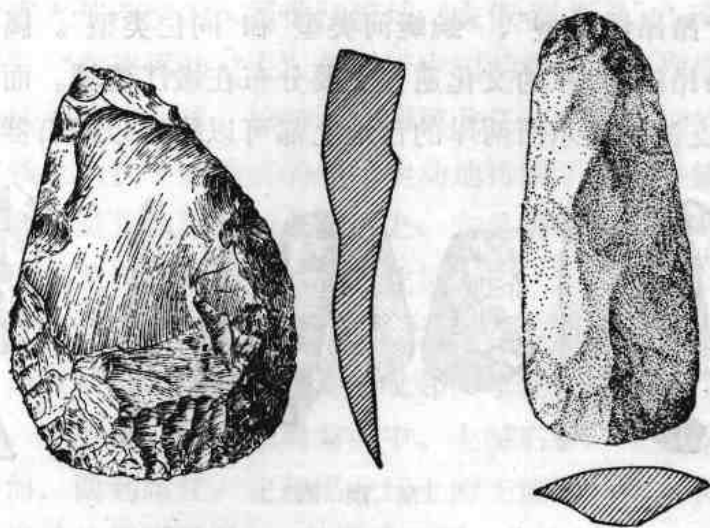
刮 削 器



投枪头

刮削器

图一 (德都出土)



刮削器

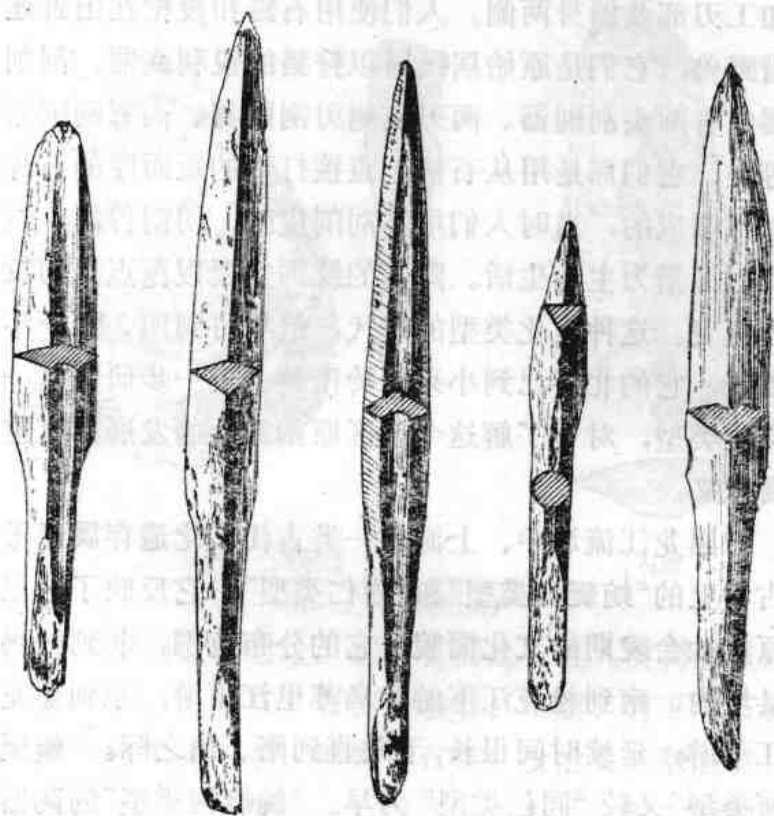
石碇

图二 (德都出土)

特征的原始文化遗址。这类石器是古代人类利用坚硬的蛋白石、黑曜石、石英、玛瑙、玉髓、碧玉等石料压制成精美的石器。种类有石鏃、投枪头、刮削器、尖状器、石叶、石碇、石核等生产工具。较大型的石器只见打制石碇和石核刮削器。至于“昂昂溪类型”中的典型石叶、长石片等这里几乎不见，石器种类也较单一，但有的标本加工得极为精致，反映出这里的原始氏族部落的石器加工工艺曾达到了相当的水平。其中以双翼石鏃最为精致，它选用洁白的玛瑙打成胚胎，再经压制而成，边刃均极锋利，一件长4.5厘米，一件长2.5厘米。投枪头系选用天然砾石制成，只

加工刃部及器身两侧。人们使用石鏃和投枪在山野逐猎野兽，它们是原始居民用以狩猎的锐利武器。刮削器中有圆头刮削器、两刃或侧刃刮削器、高脊刮削器等类，它们都是用从石核上直接打下的短而厚的石片加工制成的，当时人们用其刮削皮张，切割兽肉，过着以渔猎为主的生活。陶器的纹饰主要以篦点几何纹为代表。这种文化类型的年代，最早可到四、五千年以前，它的北界已到小兴安岭南麓。进一步研究这一文化类型，对于了解这个地区原始社会的发展具有重要意义。

黑龙江流域中、上游另一类古代文化遗存属于考古学上的“蜿蜒河类型”和“同仁类型”，它反映了这里原始社会晚期的文化面貌。它的分布范围，北到呼玛县境内，南到松花江下游和乌苏里江下游，东到黑龙江下游；延续时间很长，下限直到隋、唐之际。“蜿蜒河类型”又较“同仁类型”为早。“蜿蜒河类型”的陶器纹饰以大方格纹、手指纹、堆纹、划纹为代表。同仁类型是以口部饰附加堆纹，侈口直腹平底罐和盘口鼓腹平底罐为代表；陶器纹饰还有水波纹、指甲纹、“>”形纹、篦点纹；与之共生的有刮削器、尖状器、石网坠、骨器、稍晚的遗址甚至有铁器出现。属于同仁类型的典型遗址是呼玛县江湾农场遗址，爱辉县张地营子、长发屯遗址，孙吴县胜利屯遗址，逊克县西石碛

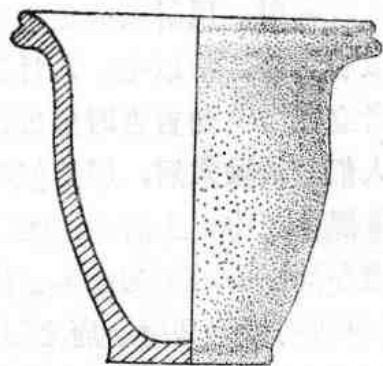


骨 镞

图三 (爱辉出土)

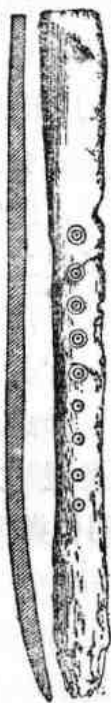
子和高滩遗址。

根据考古材料判断，当时人们住在靠近水源的河旁台地或山坡上，盖起了半地穴式的房屋；从沿江遗址比较稠密，厚达2米的文化堆积层看，当时人们的生活已比较安定；陶器是生活中必不可少的器皿，用



陶 罐

图四（爱辉出土）



骨 匕

图五（爱辉出土）

其盛水做饭，储存食物；开始出现农业，但渔猎经济在他们的生活中仍占极大的比重；人们在江河沿岸张网捕鱼，在山林草泽中操弓以石镞射猎飞禽走兽，过着原始公社制的生活。经碳 14 测定，绥滨同仁遗址距今 1435±80 年，由此可知同仁类型年代大体相当于我国南北朝时期。这些考古发现正与我国史书记载的古老的肃慎族的后裔，后来的满族的先世——“勿吉”

人的情况一致，应是勿吉人的文化遗存。据文献记载，约当历史上南北朝（五世纪至六世纪）时期，居住在黑龙江两岸的“东滨大海”，“未知其北所极”^⑥的是勿吉人。他们的社会经济虽有进一步的发展，但狩猎业还占重要地位，所谓“人皆善射，以射猎为业，角弓长三尺，箭长尺二寸，以石为鏃，常以七、八月选毒药，傅矢以射，禽兽中者立死”。^⑦勿吉当时分成许多部落，各部落有酋长。人们“筑城穴居，屋形似塚，开口于上，以梯出入”。^⑧黑龙江中、上游“蜿蜒河类型”、“同仁类型”文化遗存恰好揭示了勿吉社会生活面貌，而“同仁类型”的晚期则可能是隋、唐之际“靺鞨”人的遗留。这二种类型的文化遗存在黑龙江中游左岸今苏联境内亦有发现。^⑨

方格纹是中原原始社会晚期龙山文化到战国时期陶器上流行的纹饰。“蜿蜒河类型”的陶器上也大量以方格纹作为装饰。同仁类型遗址出土的铁镞、铁带扣和部分陶器，与中原地区同类器物非常类似。这些表明这里的古代文化曾受着我国古代文明摇篮——黄河流域原始文化的深刻影响。古代文献记载，黑龙江流域的勿吉诸部曾先后臣服于北朝的北魏、东魏和北齐，也曾向南朝的刘宋通贡。^⑩从公元四七五年（北魏延兴五年）到五七五年（北魏武平六年）的百余年间，勿吉遣使赴中原达三十七次之多。^⑪又如公元四七七年

(北魏太和元年)，勿吉一次贡马五百匹。其中规模最大的一次有五百人来朝。^⑫

二、金朝（公元一一一五至一二三四年）对黑龙江流域的继续管辖和进一步开发

早在八世纪初，唐朝政府就加强了对黑龙江流域各族的封建统治。公元七二二年，唐玄宗任命活动在精奇里江至黑龙江下游的黑水靺鞨酋长倪属利稽为勃利州刺史。^⑬这是中国封建王朝在黑龙江流域设置的州郡一级的行政机构。“勃利”即今“伯力”，勃利和伯力是当地民族语言同一地名的不同汉字注音。公元七二五年，唐朝又在黑水靺鞨地区设置黑水军；^⑭次年，又以其最大部落为黑水都督府，其余各部为隶属都督府的州，任命各部落的首领为府都督、州刺史，并由中央政府派遣内地官员往任长史，“就其部落监领之”。^⑮还赐黑水府都督姓李，名献诚，授予云麾将军衔，命他兼领黑水经略使之职。^⑯唐朝通过黑水州都督府以及委任当地首领为都督、刺史，强化了对黑龙江中、下游的统治。设官收税，往来不绝，从公元七〇五年到九二六年，先后到唐长安达一一二次之多。^⑰这一点