

世界古代中世纪史

黄 洋 赵立行 金寿福 / 著



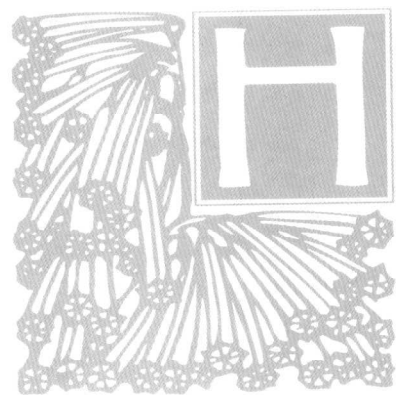
博
学
·
史
学
系
列



復旦大學出版社

世界古代中世纪史

黄洋 著
赵立行
金寿福



博学·史学系列



复旦大学出版社

图书在版编目(CIP)数据

世界古代中世纪史/黄洋,赵立行,金寿福著. —上海:
复旦大学出版社,2005.8
ISBN 7-309-04646-3

I. 世… II. ①黄…②赵…③金… III. 世界史:中世纪史
IV. K13

中国版本图书馆CIP数据核字(2005)第085763号

世界古代中世纪史

黄洋 赵立行 金寿福 著

出版发行 复旦大学出版社

上海市国权路579号 邮编200433

86-21-65118853(发行部) 86-21-65109143(邮购)

fupnet@fudanpress.com http://www.fudanpress.com

责任编辑 史立丽

总编辑 高若海

出品人 贺圣遂

印刷 上海第二教育学院印刷厂

开本 787×960 1/16

印张 26.5 插页 2

字数 446千

版次 2005年8月第一版第一次印刷

印数 1—5 100

书号 ISBN 7-309-04646-3/K·161

定价 35.00元

如有印装质量问题, 请向复旦大学出版社发行部调换。

版权所有 侵权必究

作者简介

黄 洋，1986年毕业于复旦大学历史系，1991年获伦敦大学古典学博士学位，现任复旦大学历史系教授、博士生导师。主要从事古希腊史研究，在国内外专业刊物上发表论文多篇，代表性专著有《古代希腊土地制度研究》（1995年）等。

赵立行，1996年获复旦大学历史学博士学位，现任复旦大学历史系教授、博士生导师。主要研究领域为欧洲中世纪史，尤其专注于欧洲中世纪经济社会史和文艺复兴史的研究，发表相关领域论文20余篇，代表性专著有《西欧商人阶层的形成与西欧社会转型》（2004年）等。

金寿福，1991—2001年就读于德国海德堡大学，2001年获埃及学博士学位，现为复旦大学历史系副教授。主要从事古埃及史研究，曾多次赴埃及参加考古挖掘和文化活动，在国内外专业刊物上发表论文多篇，代表性专著有《法老——戴王冠的人间之神》（2003年）等。

前 言

编写这本书的目的是为了适应大学历史学专业世界古代中世纪史课程教学的需要。多年以来,本书编写者在该课程的教学,并不指定使用教科书,这是因为编写者深信,大学历史科目的教育应该引导学生博览群书,尤其是历史文献和持有不同观点、体现不同风格的研究著作,而不是抱守一本通常较为枯燥、貌似客观公正,但却观点陈旧的教科书。编写者也担心,在“快餐文化”盛行的今天,一本指定教科书会让许多学生如获至宝,而不去体会广泛涉猎的乐趣。然而最终我们还是认为有必要编写一本教科书,这在很大程度上是因为,进入大学学习阶段的学生普遍缺乏关于世界古代中世纪历史的基本知识,在连基本的历史线索都不甚明了的情况下,难以理解与把握历史文献和研究著作。不过编写者仍然强调,教科书不能代替对前者的阅读。

近些年来,随着世界历史各专业的合并与压缩,即使是在大学历史学专业中,世界古代中世纪史课程的教学也不可避免地受到较大压缩,以至于不可能覆盖全部的内容。考虑到这样的实际情况,编写者决定,本书不求全面,而将有限的篇幅集中于本课程重点讲授的部分,即世界古代各主要文明和欧洲中世纪文明的历史,而忽略课程无法详细讲授的部分,如古代美洲文明、早期俄罗斯的历史、日本和朝鲜古代的历史等。当然,这在某种程度上也是因为编写者对这些地区的早期历史缺乏研究的缘故。

对于任何试图编写世界古代中世纪史教科书的人来说,如何构建一个整体框架都是一大难题。虽然现在有人大胆提出,人类历史从一开始就是整体的世界史,但古代世界的各个文明主要还是在相对独立的环境中发展起来的,很难找出共同的历史事件或线索将它们的历史串联在一起。虽亦有如《全球通史》这样注重整体线索者,但却因为过度简略而对了解各个文明的具体特征并无多大帮助。而若不考虑它们之间的关联,仅仅对各文明分而述之,亦不能使读者明了人类历史发展之大势。有鉴于此,本书编写者力图构建一个兼顾整体和局部的框架,在整体线索上将世界古代史分成

人类的早期文明、人类的轴心文明和古代帝国三个大的阶段,而根据不同文明的主要特征将其归入不同的阶段。依据编写者的理解,人类的早期文明指处于人类文明发展早期阶段者,其最显著的特征或可说成是以神为中心,神明居于至高无上的地位,人们的思想与行为方式均受到神意的桎梏,并以神为中心来看待世界,而没有超出这一局限。在历史实践中,神明崇拜大行其道,统治者通常被看成是神之子,代表神来统治人民,当然也利用神明的威严来施行其统治,这类文明所创造的文化体系虽然也有较强的生命力,但其传统终究中断于历史的长河中。以此观之,古代西亚、古代埃及和古代美洲文明均属人类的早期文明。所谓人类的轴心文明,实际上借用的是德国哲学家雅斯贝斯(Karl Jaspers)提出来的概念,指在思想和观念上超越了神明的束缚、建立起以人自身为中心的世界观的文明。这类文明所建立的原创性文化传统具有强大的生命力,一直影响着后世的历史与文化形态。印度、中国、希腊文明属于此列,虽然它们也都经历了早期文明的阶段,但却得以超越而形成轴心文明;犹太文明、波斯文明似亦在此之列。在轴心文明之后,鲜有原创性的文化体系出现,大一统的帝国此时开始形成,例如中国的秦汉、印度的孔雀王朝、欧洲的马其顿和罗马,因而大体上可以说是古代帝国兴盛的阶段。当然,如同其他所有框架一样,这个框架也有它的缺陷,并不能完全涵盖人类的早期历史,不过编写者仍然希望它对于把握人类古代历史发展的大势有所帮助。至于中世纪史,本书仅限于欧洲,因此不存在古代史那样框架上的困难。

最后必须说明的是,本书的框架构想中实际上包含了中国文明,但考虑到大学历史专业中另设有专门讲授中国史的课程,因此在编写时省略了这部分内容。严格地说,“中世纪”这一概念是欧洲历史的产物,并不适用于其他地区的历史,本书沿用“世界古代中世纪史”这一书名,乃是因袭了传统做法。

本书的编写分工如下。

金寿福:第一编,第二编第一章、第三章、第四章。

黄 洋:导论,第二编第二章,第三编,第四编第一章。

赵立行:第四编第二章、第三章,第五编,第六编。

为促成本书的完成与出版,复旦大学出版社吴仁杰与史立丽同志付出了巨大的努力,谨此致谢。编写者也感谢复旦大学历史系的全力支持。

编 者
2005年6月

目 录

前 言	1
导 论 文明的兴起	1
附 史前历史大事年表	8

第一编 人类的早期文明

第一章 两河流域文明	11
第一节 历史发展线索	11
第二节 宗教与信仰	21
第三节 文字、文学与艺术	35
第四节 法律与社会	46
附 两河流域文明大事年表	53
第二章 古代埃及文明	55
第一节 历史发展线索	55
第二节 法老政治	67
第三节 宗教信仰与墓葬习俗	73
第四节 文字、文学与艺术	83
附 古代埃及文明大事年表	97

第二编 人类的轴心文明

第一章 古代印度文明	101
第一节 印度河流域的早期文明	101
第二节 吠陀文明	107
第三节 新兴思潮与佛教的兴起	112
第四节 孔雀帝国与佛教的传播	116
附 古代印度文明大事年表	121
第二章 古代希腊文明	122
第一节 希腊人的神话和早期历史	122
第二节 希腊城邦制度的确立	131
第三节 希腊古典时代	143
第四节 社会、经济与宗教生活	153
附 古代希腊文明大事年表	159
第三章 古代犹太文明	161
第一节 以色列人的早期历史	161
第二节 以色列人的国家	169
第三节 早期犹太教	176
附 古代犹太文明大事年表	178
第四章 波斯文明	179
第一节 波斯的兴起	179
第二节 扩张与帝国	182
第三节 宗教与艺术	190
附 古代波斯文明大事年表	195

第三编 古代帝国

第一章 亚历山大的帝国	199
第一节 亚历山大东征	199
第二节 希腊化王国	203
第三节 希腊化时代的文化	205
附 希腊化时代大事年表	211
第二章 罗马的霸业	212
第一节 罗马建城与王政时代	212
第二节 罗马共和国:征服与调整	216
第三节 从共和到帝制	228
第四节 罗马帝国	236
附 罗马历史大事年表	250

第四编 中古文明

第一章 古典文明的挽歌	253
第一节 西罗马帝国的衰亡	253
第二节 拜占庭帝国	258
第二章 西欧基督教文明的兴起	264
第一节 早期基督教的基础	264
第二节 克洛维的皈依	267
第三节 丕平与教皇国	271
第四节 查理大帝	275
第五节 分裂与转折	279

第三章 伊斯兰阿拉伯文明	283
第一节 伊斯兰教的创始	283
第二节 伊斯兰教信仰与仪式	286
第三节 阿拉伯帝国	290
第四节 阿拉伯文化与教育	294

第五编 中世纪文明

第一章 庄园与封建制度	301
第一节 自给自足的经济模式	301
第二节 庄园的管理制度	304
第三节 封君封臣制	308
第四节 农民的生活	311
第二章 教会的扩张	315
第一节 “教权至上论”的形成	315
第二节 政教斗争	319
第三节 东西教会大分裂	323
第四节 异端与宗教裁判所	328
第三章 社会生活	334
第一节 贵族制度	334
第二节 骑士的生活	337
第三节 婚姻与家庭	341
第四节 修道生活	344
第四章 知识生活	348
第一节 中世纪的教育	348
第二节 经院哲学	351
第三节 艺术样式	354
第四节 文学类型	358

第六编 中世纪的转折

第一章 商业与城市的兴起	365
第一节 城市复兴的背景	365
第二节 商人阶层的形成	368
第三节 城市的地位和管理制度	372
第四节 庄园的商业化趋势	376
第二章 十字军东征	380
第一节 东征前的西欧社会	380
第二节 第一次十字军东征	383
第三节 十字军东征的继续	387
第四节 十字军东征的影响	389
第三章 王权与教权的盛衰	393
第一节 城市与王权	393
第二节 教会的失势	397
第三节 民族国家的形成	401
第四节 新文化的萌芽	405
附 中世纪大事年表	408
主要阅读书目	412

导论 文明的兴起

文明的要素

对于21世纪的人类而言,文明早已是一个习以为常的概念,我们都生活在文明之中,可以说它是一个极具包容性的巨大环境体系,我们的思想与行为方式、身份与价值认同无不受到我们文明体系的制约;从大处而言,一个民族、一个国家,乃至整个人类的生存与发展也都依赖于文明。因此,我们倾向于认为文明的存在是理所当然的,而较少认识到,作为一个人类自己建构的体系,文明也是十分脆弱的,既有兴起,同样也存在衰落,甚至毁灭的危险。历史研究的一个主要目的乃是探讨文明的兴起、其存在的形态,以及衰落的原因,以警醒人们,防止文明走向衰落。

但是,什么是文明呢?文明具有哪些要素呢?这些看似浅显的问题其实不易回答,也没有统一的答案。在西文中,文明(civilization)一词源出于拉丁文中的“公民”(civis)亦即城市居民一词,从这个意义上说,文明就意味着城市生活。不过对历史研究而言,这个定义并没有太大帮助,尤其是无助于阐明文明的兴起这个关键问题。为此,人类学家和考古学家提出了诸多更有启发性的定义,其中影响最大的是澳大利亚史前史专家柴尔德在1936年提出的文明十要素说^①。在此基础上,学者们归纳出了文明通常应该具有的七要素:(1)较大规模的定居点;(2)劳动力的分工与专门化;(3)剩余产品和剩余劳动力的集中;(4)社会分层和阶级的形成;(5)国家组织的出现;(6)大型公共建筑的出现;(7)文字的使用。

公元纪年:原为基督教发展出来的纪年体系。基督徒以耶稣诞生为界划分世界历史,此前从基督前1年向前推算(英文缩写为1BC),此后则从“主之1年”(英文缩写为AD1)向后推算。这套纪年体系后来为历史学家所通用,称为公元纪年,纪年方式相应地改为公元前和公元。

^① 柴尔德:《远古文化史》(Gordon Childe, *Man Makes Himself*),伦敦1936年版。

根据这个指标体系可以判定,文明最早兴起于古希腊人称之为美索不达米亚、位于现今伊拉克境内幼发拉底河和底格里斯河之间的地区,其时间大约在公元前4000—前3500年之间。此后,文明在埃及、印度、中国、希腊、意大利和美洲相继兴起,由此开始了人类文明史的进程。

然而,在整个人类历史上,5000多年的文明史还只能算是短暂的一刻。现有研究表明,在约500万年以前,人类就已经出现了,只是经过了漫长的发展和演化,才迈入文明阶段。

人类的起源和演化

人类的起源和演化并不是历史学研究的对象,而是古生物学和古人类学研究的对象。古生物学依据当今人们普遍接受的进化论,通过研究早期物种的进化关系,来揭示人类的起源;古人类学则根据人类体质和骨骼的发展,来探明人类的演化过程。



位于坦桑尼亚莱托里的370万年前的脚印
——最早的直立行走的证据

现有研究表明,宇宙产生于150亿年以前的大爆炸,地球则形成于约45亿年以前。到40亿年前,地球上出现了最原始的生命形态。约5亿7千万年前,不同种类动物开始出现;脊椎动物则出现在5亿1千万年前。在人类出现以前,地球上最成功的动物要算恐龙了,它出现于2亿3千5百万年前,很快便统治了整个地球,直至6500万年前灭绝为止。恐龙的灭绝为其他动物,尤其是哺乳动物的发展提供了机会。这众多种类的哺乳动物也包括灵长目动物,它们是人类和猿猴同属此目。此后在4500

万年前,大陆漂移的过程业已开始,欧亚大陆和美洲大陆分离,向北漂移向现在的位置,气候也开始变冷。为了适应大陆漂移造成的环境改变以及气

候的变化,灵长目动物的一支在 2300 万年前进化成了古猿,到 1400 万年前,在非洲、亚洲和欧洲都已生活着不同种类的古猿。但是到 1000 万年前,也许是由于森林的收缩,许多种类的古猿开始走向灭绝,然而在五六百万年前,其中一支走出森林,逐渐从四肢行走进化到直立行走,成功地适应了树木稀疏的草原环境,这便是最早的人科动物,也是人类的直系祖先,不过古人类学家习惯上仍把它们称为“南方古猿”。直立行走是人类进化历程中关键的第一步,其前肢得以解放出来,进而大大提高了应付自然的能力。

约 300 多万年前,南方古猿再次分化,其中的两支进化成南方古猿粗壮种,在约 100 万年前灭绝;另一支则继续向人类进化,它们的脑容量大大增加,达到 680~800 毫升,并且学会了用石头制造简单的工具,因此而被称为“能人”(homo habilis)。虽然在现代人看来,人类最初制造的工具非常简单,只是由石块敲打而成,但在人类进化的历史上,这却是里程碑式的。生物学家们观察到,一些动物如大猩猩偶尔也会使用自然的工具,但制造工具是人类独有的能力,把人类和其他动物真正区别开来。学者们同时猜测,能人已经尝试使用语言进行交流。到 180 万年前,人类祖先的脑容量进一步增加,达到 800~1 250 毫升,同时他们活动的范围不再限于非洲,而是扩大到了亚洲和欧洲的许多地区,学者们把这一阶段的人类称为“直立人”(homo erectus)。他们已经能够制造比较精致的石制工具如石斧等,常常是成群地居住在山洞之中,并且开始了有组织的狩猎活动。更为重要的是,他们已经学会了使用火和保存火种。最早使用火的确凿证据是在北京周口店人居住的山洞里发现的,他们生活在约 50 万年前。正因为掌握了火的使用,所以他们能够在寒冷的北方生存。直立人是一支非常成功的原始人类,存在了 100 多万年。到约 40 万年前,人类进化到了下一个阶段,其标志是人类的脑容量显著增加,达到 1 250 毫升,这个阶段的人类被称为“智人”(homo sapiens),他们和现代人已经没有太大区别了。

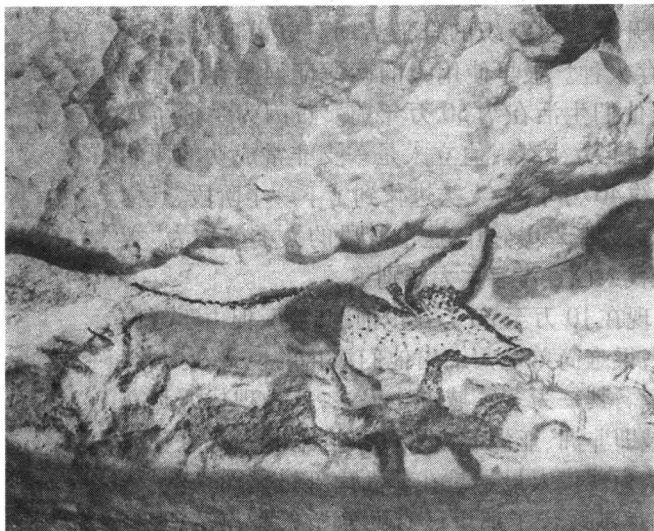
最新研究表明,现代人出现在 10 万至 20 万年以前的时期,但由于他们分布范围很广,而且差异很大,很难简单地归纳出他们演化的模式。为此,学者们提出了三种不同的解释。其一为多区域进化模式,认为现代人是在已有直立人和智人分布的区域即非洲、亚洲和欧洲的不同地区独立进化而来的;其二为人口取代模式,认为现代人最早是在非洲南部进化而来的,然后他们向外迁徙到各个大陆,逐渐取代了那里已有的原始人类;其三为基因取代模式,该模式试图对前两种模式进行调和,提出现代人最初出现于非洲,之后迁徙到亚洲和欧洲,但并不是完全取代了那里已有的原始人类,

而是和他们结合之后进化成了现代人。这种模式的另一个版本则认为,现代人并没有从非洲迁徙到其他地区,而是通过与邻近人口的结合,他们的基因逐渐传递到了亚洲和欧洲,这样,现代人的基因逐渐取代了此前人类的基因;至于美洲和大洋洲的人类,则是在更近的5万年前至15000年前的时期内迁移进去的。

由于现代人已经分布到除南极洲以外的各个大陆,其地理环境殊异,致使现代人在进化过程中出现了人种的差异性,这最为明显地表现在肤色的差异上。一般而言,离赤道愈近,肤色愈深,反之则肤色愈浅。不过人种的差异并不完全是肤色的差异,还有文化上特别是语言体系上的差异。然而无论如何,人种的差异并不像表面上看起来的那样大。基因研究表明,人类有75%的基因是完全相同的,剩下不同的部分则相对均匀地分布在不同人群中。

新石器时代与农业革命

和古人类学一样,考古学也主要是研究人类早期历史的一门学科。所不同的是,古人类学主要关注人类自身的进化,而考古学则侧重于研究人类的群体活动,尤其是社会生产活动和文化活动。在不断寻觅食物、应对自然环境的活动中,早期人类学会了制造和使用工具,主要是石制工具。



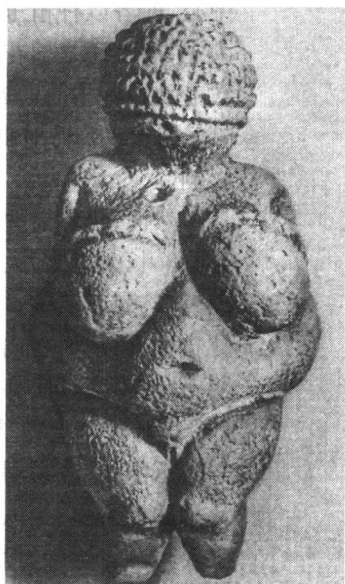
法国南部15000年前的拉斯科洞穴岩画

考古学家据此将人类的早期历史称为石器时代,又根据人类掌握和使用工具的技艺不同将石器时代进一步划分成旧石器时代和新石器时代。旧石器时代始于300多万年前,至约12000年前而止。总体而言,这个时期人们使用的工具较为简单,主要以狩猎动物和采集植物果实为生。但到旧石器时代晚期,即从约50000年前开始,人类使用的工具进一步精细化,更为锋利的石

刀得到广泛使用,同时出现了骨器以及用象牙和贝壳制造的工具。另一方面,人们对一些非实用性的东西发生了兴趣,例如人们开始制造类似于项链的个人装饰物品,最早的艺术作品也开始出现,具有代表性的是洞穴中的岩画和丰满女性的裸体雕像。约12000年前,人类制造工具的技术进一步提高,出现了磨制石器,因此传统上考古学家把从这时开始的时期称为新石器时代。

但新石器时代最主要的标志并不是石器工具的改进,而是人类食物生产方式的变化。约10000年前,覆盖地球表面大部分的第四纪冰川开始消退,气候逐渐变暖。更为有利的环境为人类的加速发展创造了条件,他们在食物生产方面取得了革命性的进步,这就是农业的兴起。它是人类历史上最为重要的突破之一,人们不再完全依赖自然的赐予获取食物,而是在某种程度上控制了食物的生产,这对人类的生存与发展起到了至关重要的作用,因而被称为“新石器时代的革命”或“农业革命”。

当然,这次革命并不是在短时间内完成的,而是经历了一个漫长的过程。先是在狩猎活动中,人们将捕获的部分猎物暂时喂养起来,供缺少食物时食用,从而开始了动物的驯养。研究表明,驯养动物的历史始于约12000年以前,最早驯养的动物是狗,稍后绵羊、山羊、牛和猪相继成为驯养的家畜。与此同时,人们在采集活动中逐渐了解了一些植物的特性,发现将它们的果实保存下来,在适当的时候再次播种,会获得更多的收获,由此人们从采集活动逐渐过渡到种植活动。有证据表明,在约11000年以前,居住在西亚的人们即已开始驯养狗,稍后开始驯养绵羊、山羊和牛,并种植大麦、小麦和豆类植物,形成了人类最早的农业中心。农业从这里向欧洲、非洲和南亚传播,在约8000年前,西亚的农作物和驯养动物传入欧洲;7000多年以前,埃及尼罗河两岸的人们也开始种植大麦和小麦,驯养绵羊、山羊和牛。在中国,早在10000年以前,人们就开始驯养猪;在8500年前,中国北方的人们开始种植小米、黍,稍后在约7000年前,中国南方的人们也开始种植水稻,形成了北方和南方两个农业中心。差不多在同一时期,东南亚的居民也开始了水稻的种植,形成另一个以水稻为主的农业中心。在美洲大陆,从约5000年前开始形成了中美洲和南美洲两个农业



发现于奥地利维伦多夫的所谓“维纳斯雕像”

(旧石器时代晚期)

中心,前者以种植玉米、南瓜类和豆类为主,后者以种植土豆、豆类和玉米为主,而且还是棉花的出产地。至此,世界上最主要的农业中心均已形成。农业从这些中心向四周传播,进而形成了以亚热带和温带为主的地球农耕带,这样的格局对此后几千年人类社会的发展都产生了直接而深远的影响。

然而,仍然需要进一步探究的是,农业社会何以会兴起并取代狩猎社会呢?长久以来,人们认为狩猎社会的人们经常是食不足以充饥,衣不足以裹身,处于极度贫困的状态,因而衣食保障相对稳定的农业社会要高于狩猎社会,从后者向前者的过渡是一个自然的过程。但是人类学的研究表明,狩猎生活其实并不像我们想象的那样落后,猎人们通常每天只需要3~4个小时猎取食物,拥有充分的时间休息和参加社交活动;同时因为人们的需求有限,很容易得到满足,因此他们也并不贫穷。只有在以追求财富为目标的社会里,当人们的欲望极度膨胀而得不到满足时,贫穷才成为一个主要问题。这样看来,农业取代狩猎并不是一个自然的过程,而需要寻求其他的外在原因。对此,学者们提出了各种不同的解释,其中最有说服力的是人口增长的假说。在旧石器时代结束之时,随着冰川消退,地球变暖,人类的生存条件明显改善,导致了人口的稳步增长。不过人口的增加又意味着需要获取更多的食物,从而迫使人们改变传统的狩猎与采集方式,寻求更为有效地使用土地的方式,这样农耕生活便逐渐取代了狩猎与采集。

文明的兴起

农业革命的最重要后果是导致了文明的兴起。首先,农业革命带来了生活方式的变化,人类由居无定所的游猎逐渐转向定居,并率先在一些土地比较肥沃、粮食产量较高的平原和河谷地带形成了人口相对集中的大规模定居点。考古学的发现表明,距今最早的大规模定居点出现在西亚地区,例如位于以色列杰里科城的早期人类定居点可以追溯到距今9000年以前,其人口可能超过3000人,整个定居点由高达3.5米的围墙环绕。在位于土耳其境内的卡塔·胡峪克(Catal Hüyük),考古学家发现了一个约8000年前的定居点,其居民人数可能达到了5000~10000人。但这些相对孤立的定居点还不足以构成文明。人类定居的下一阶段是在河谷平原地带建立一系列的大规模定居点,形成一个定居网络。从考古遗存上看,这些定居点表现出一些共同特征,因而被称为特定的文化类型。约距今8000年前,在两河流域南部率先形成了乌贝德文化。此后,在印度河流域、埃及的