

老古董丛书

明清民窑瓷器鉴定

——光绪 宣统卷

主编 铁源



 朝華出版社

目录

| | |
|---------------|--------------|
| 光绪民窑瓷器·····1 | 赏瓶·····24 |
| 一、器型的特征·····1 | 双联瓶·····25 |
| 观音瓶·····1 | 六联瓶·····25 |
| 梅瓶·····3 | 壁瓶·····26 |
| 灯笼瓶·····4 | 扁瓶·····26 |
| 棒槌瓶·····5 | 耳瓶·····26 |
| 筒瓶·····6 | 海棠瓶·····32 |
| 橄榄瓶·····8 | 花觚·····34 |
| 方瓶·····8 | 鹿头尊·····35 |
| 贯耳方瓶·····9 | 贯耳尊·····36 |
| 斜腹方瓶·····10 | 牺耳汉壶尊·····36 |
| 六方瓶·····11 | 琵琶尊·····37 |
| 方胜瓶·····12 | 将军罐·····38 |
| 八棱瓶·····14 | 系罐·····39 |
| 萝卜瓶·····14 | 长腹罐·····39 |
| 纸槌瓶·····14 | 球腹罐·····39 |
| 天球瓶·····16 | 六方盖罐·····41 |
| 锥把瓶·····18 | 橄榄形罐·····41 |
| 撇口长颈瓶·····18 | 瓜棱罐·····41 |
| 直口长颈瓶·····18 | 西瓜罐·····42 |
| 蒜头口瓶·····21 | 冬瓜罐·····43 |
| 葫芦瓶·····21 | 壮罐·····43 |
| 爆竹瓶·····22 | 缸·····44 |
| | 壶·····46 |

| | |
|------|----|
| 碗 | 50 |
| 盘 | 54 |
| 杯 | 59 |
| 温酒器 | 61 |
| 温壶 | 62 |
| 针匙 | 62 |
| 笔插 | 63 |
| 笔筒 | 64 |
| 笔架 | 65 |
| 砚 | 66 |
| 印盒 | 66 |
| 洗 | 67 |
| 水盂 | 68 |
| 帽筒 | 70 |
| 箭筒 | 71 |
| 炉 | 71 |
| 花盆 | 73 |
| 瓷塑 | 75 |
| 果盒 | 78 |
| 灯及灯罩 | 78 |
| 烛台 | 80 |
| 豆 | 81 |
| 绣墩 | 82 |
| 枕 | 82 |
| 盆 | 83 |
| 鼻烟壶 | 84 |
| 筷筒 | 84 |
| 香插 | 85 |

| | |
|---------|-----|
| 瓷板 | 85 |
| 建筑构件 | 87 |
| 二、胎的特征 | 88 |
| 三、底足的特征 | 90 |
| 四、釉的特征 | 94 |
| 青花釉 | 94 |
| 粉彩釉 | 95 |
| 蓝釉 | 96 |
| 白釉 | 96 |
| 黄釉 | 96 |
| 红釉 | 98 |
| 绿釉 | 98 |
| 炉钧釉 | 99 |
| 窑变釉 | 99 |
| 豆青釉 | 99 |
| 茶叶末釉 | 99 |
| 天青釉 | 100 |
| 黑釉 | 100 |
| 五、彩的特征 | 100 |
| 粉彩 | 100 |
| 浅绛彩 | 104 |
| 青花 | 105 |
| 五彩 | 108 |
| 墨彩 | 109 |
| 矾红彩 | 109 |
| 其他彩 | 110 |
| 六、纹饰的特征 | 111 |
| 婴戏图 | 111 |

| | |
|--------------|-----|
| 仕女图····· | 113 |
| 戏曲小说人物图····· | 115 |
| 神话人物图····· | 119 |
| 市俗人物图····· | 123 |
| 历史人物图····· | 130 |
| 龙纹····· | 134 |
| 海兽纹····· | 139 |
| 犀牛纹····· | 139 |
| 狮子纹····· | 140 |
| 鹿纹····· | 140 |
| 马纹····· | 142 |
| 水生动物图····· | 142 |
| 龙凤纹····· | 143 |
| 凤纹····· | 145 |
| 孔雀纹····· | 146 |
| 鹤纹····· | 147 |
| 雉鸡纹····· | 149 |
| 鹭鸶纹····· | 150 |
| 喜鹊纹····· | 150 |
| 八哥纹····· | 152 |
| 芦雁纹····· | 152 |
| 白头翁····· | 153 |
| 鹌鹑纹····· | 154 |
| 燕子纹····· | 155 |
| 翠鸟纹····· | 155 |
| 鸚鵡纹····· | 156 |
| 鸡纹····· | 156 |
| 草虫纹····· | 158 |

| | |
|-------------|-----|
| 缠枝莲纹····· | 158 |
| 莲池纹····· | 159 |
| 梅竹纹····· | 160 |
| 冰梅纹····· | 160 |
| 竹纹····· | 161 |
| 桃实纹····· | 161 |
| 三果纹····· | 161 |
| 瓜果纹····· | 162 |
| 皮球花纹····· | 162 |
| 花篮纹····· | 163 |
| 百花不露地纹····· | 163 |
| 玉兰牡丹纹····· | 164 |
| 山水纹····· | 164 |
| 博古图····· | 169 |
| 文字纹饰····· | 172 |

七、款识的特征·····173

| | |
|----------|-----|
| 年号款····· | 173 |
| 纪年款····· | 174 |
| 人名款····· | 176 |
| 仿写款····· | 176 |
| 堂名款····· | 178 |
| 吉语款····· | 178 |
| 图记款····· | 180 |
| 英文款····· | 180 |

八、鉴定要点·····180

宣统民窑瓷器·····182

光绪民窑瓷器

光绪（1875~1908）时期，列强进逼中国，加紧侵略；朝廷变法图新，朝野急剧动荡，然而这些并没有对景德镇民窑瓷业生产造成太大的影响。但这仅是就生产量而言，其品种以日常生活用瓷为主，少见清中期那些奢侈品种和陈设品，质量亦较为低下。但是在光绪晚期，也就是19世纪末至20世纪初，民窑生产了一些制作精良的仿古瓷和美术瓷，其质量之高虽不能与清盛世时官窑瓷器媲美，在清晚期独树一帜，却代表了当时的制瓷水平，可以说是封建社会景德镇民窑业的最后辉煌时期。器物以瓶、炉等陈设瓷及碗、盘等生活用瓷为主。品种有粉彩、浅绛彩、青花、釉里红、五彩、墨彩、金彩及颜色釉。胎釉均有近代瓷的特点，纹饰在承袭传统时多有创新，款识以文人题记的干支纪年最为常见。

一、器型的特征

光绪民窑器型较同治时丰富，且有创新，陈设瓷以瓶、尊、觚、炉、薰、豆等常见。生活用品有各式碗、盘、品锅、汤钵等。文房用具见有传统的笔筒、砚、印盒、水盂、洗

等。美术瓷则以瓷板画为代表。制作工艺精粗不一。器型规整，精者具有较高艺术成就，粗糙者虽成型草率，但不见有同治的粗俗丑陋。

观音瓶

光绪民窑瓶类器物极为丰富，目前见有观音瓶、灯笼瓶、棒槌瓶、梅瓶、撇口瓶、贯耳瓶、四方瓶、斜方瓶、六方瓶、八棱瓶、方胜瓶、纸槌瓶、天球瓶、锥把瓶、长颈瓶、赏瓶、六联瓶、双联瓶、葫芦瓶、蒜头瓶、爆竹瓶、扁瓶、壁瓶、海棠



1 光绪 五彩凤穿牡丹纹观音瓶



2 光绪 仿哥釉素三彩观音瓶



3 光绪 孔雀蓝釉刻花卉纹观音瓶

瓶、橄榄瓶、双耳瓶、铺首耳瓶、筒瓶、花觚、尊等。每瓶式之中多有器型变化，或腹部有异，或口边不同，或耳式有别。虽不能说是集历代瓷器瓶式造型之大成，其林林总总蔚为大观。

康熙时观音瓶最为流行，以后历代民窑多有烧造，但均无康熙时亭亭玉立之风韵。光绪民窑此瓶式较为常见，制作精细者直逼康熙。目前见有撇口、盘口两式。

图1五彩凤穿牡丹纹观音瓶，高45.3厘米，口径14.4厘米，足径16厘米。撇口，束颈，圆肩，鼓腹，腹下内收，近足处外撇，浅圈足。颈部饰一道凸弦纹。器型端庄，线条柔和，足径大于口径，极为稳重，为本朝民窑中的精品，具有浓郁的康熙风格。

光绪此式观音瓶中另见有颈部贴塑树桩耳一式，虽造型不及上器秀美，但仍不失端庄。

图2仿哥釉素三彩花鸟纹观音瓶，撇口，束颈，溜肩，鼓腹，腹下内收，外撇圈足，颈部置一对树桩形耳。

图3孔雀蓝釉刻花卉纹观音瓶，高13.7厘米，口径3.4厘米，足径4.1厘米。盘口，束长颈，鼓腹，腹下内收，近底处外撇，平底。此器虽小，但有亭亭玉立之风韵，造型规整，各部比例合谐，视觉效果良好。

梅瓶

光绪民窑梅瓶较为常见，基本造型承袭前朝旧制，缺乏变化，惟器腹有长短之别，多为20厘米左右的小器，成型工艺较好。

图4粉彩开光人物图梅瓶，高24.5厘米，口径4.5厘米，足径8.4厘米。唇口，束颈，圆肩，鼓腹，腹下内收较急，近足外撇，浅圈足。有雍正之风。

图5水绿地墨彩云龙纹梅瓶，高14.4厘米，口径1.5厘米，足径4厘米。敞口，短颈，丰肩，鼓腹，腹下内收较上器更急，胫部略长，外撇圈足，造型秀美俏丽，尺寸虽小，但不失大气。

图6绿釉梅瓶，高21.3厘米，口径4.4厘米，足径6.8厘米。唇



4 光绪 粉彩开光人物图梅瓶



5 光绪 水绿地墨彩云龙纹梅瓶



6 光绪 绿釉梅瓶



7 光绪 青花神话人物图灯笼瓶



8 光绪 粉彩铺首耳灯笼瓶

口，短颈，圆肩，鼓腹，腹下内收，玉璧底。此器造型仿雍正卷口梅瓶，但口沿外卷及近底处外撇不明显。胎体厚重，尺寸虽不及图5梅瓶，但前者重仅875克，而此器重为1035克。

灯笼瓶

灯笼瓶又名灯笼尊，雍正时定型，以后历代均有烧造，但民窑较为少见。光绪时此瓶式多见，见有筒腹与弧腹两式，前者有短腹、长腹之分；后者有撇口、敞口之别，肩上多有铺首耳。

图7青花神话人物图灯笼瓶，撇口，束颈，斜折肩，筒腹，近胫部折收，束胫，外撇圈足，此瓶式有明显的雍正遗风，器型端庄稳定，成型工艺较好，为本朝典型短腹灯笼瓶式。

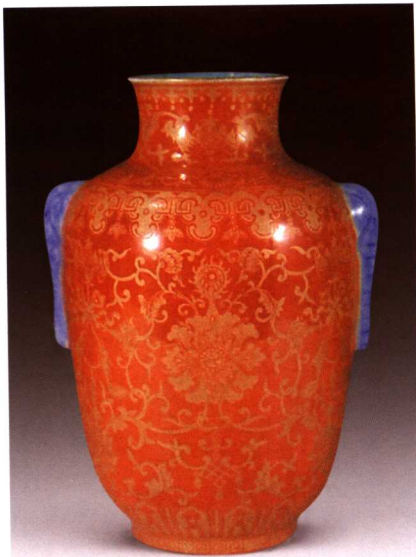
图8粉彩铺首耳灯笼瓶，口、颈一如上器，但器腹较长，腹下置有双铺首耳。腹下内折，但不束胫，圈足，为上器的变形，本朝较为常见。

弧腹灯笼瓶始见于乾隆时期，造型极为丰富，光绪民窑此瓶式有乾隆遗风，但造型变化较少，见有撇口、敞口两式，或为铺首耳，或为如意耳。

图9粉彩人物图灯笼瓶，高27厘米。撇口，束颈，圆肩，长弧腹，浅圈足。腹上部置一对铺首耳，器型饱满端庄，此为乾隆灯笼瓶式的



9 光绪 粉彩人物图灯笼瓶



10 光绪 珊瑚红描金花卉纹灯笼瓶

创新之作，因乾隆灯笼瓶仅有直口、敞口，而无撇口。

图10珊瑚红描金花卉纹灯笼瓶，高41.5厘米。敞口，微束颈，丰肩，弧腹，弧腹线条较上器略曲，矮圈足，腹部置一对如意耳，此瓶式仿道光官窑瓶式，乾隆时见有瓶耳，不见有如意耳。道光此瓶式的腹略呈筒形。

棒槌瓶

光绪棒槌瓶存世品颇多，器型丰富，康熙、雍正两朝的棒式本朝皆有，或直壁盘口、斜壁盘口的硬棒槌瓶，或撇口斜肩的软棒槌瓶，另有堆塑纹饰的棒槌瓶。器腹亦多有变化。



11 光绪 五彩松鹤牡丹纹棒槌瓶



12 光绪 粉彩堆塑博古纹棒槌瓶



13 光绪 矾红神话人物棒槌瓶

图11 五彩松鹤牡丹纹棒槌瓶，高45.6厘米。直壁盘口，直颈，颈中有一道凸弦纹，圆折肩，长筒腹，圈足。此器仿康熙硬棒槌式，但底足处理有异，康熙多为平切二层台式足，此为斜切浅圈足，器型规整。

图12 粉彩堆塑博古纹棒槌瓶，高46厘米，口径13厘米，足径13.5厘米。直壁盘口，直颈，圆折肩，筒形腹，浅圈足。此瓶式造型一如上器，但颈部较为粗短，腹部曲线较上器更为明显，器型端庄沉稳过于上器，为本朝民窑中的精品。

图13 矾红神话人物棒槌瓶，浅盘口，束颈，圆折肩，长筒腹，浅圈足。此为典型的仿康熙中期棒槌瓶式，器型较为隽俏。

图14 矾红神话人物图棒槌瓶，撇口，束颈，斜折肩，筒形腹，浅圈足。此为仿雍正软棒槌瓶式，但腹部不及雍正瘦削俏美。

图15 哥釉铁锈花花鸟纹棒槌瓶，敞口，束颈，斜折肩，筒腹上宽下窄，浅圈足。此器较上器更接近雍正器型。

筒瓶

此瓶式始见于明末，清早期流行，清中期以后基本绝迹，光绪时始大量出现，见有短颈、无颈两式，以后者常见。

图16 青花五彩山石花卉纹筒瓶，高24.3厘米，口径8.4厘米，



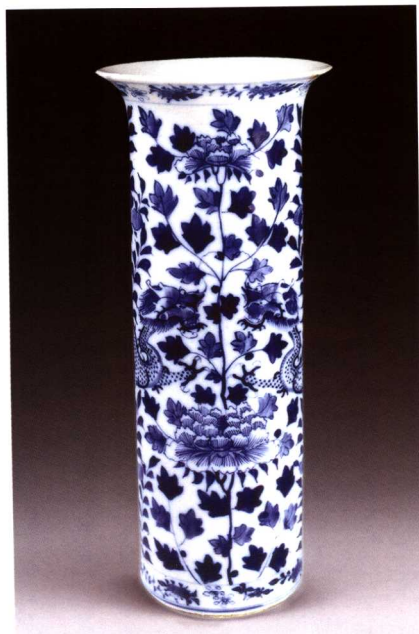
14 光绪 矾红神话人物图棒槌瓶



15 光绪 哥釉铁锈花花鸟纹棒槌瓶



16 光绪 青花五彩山石花卉纹筒瓶



17 光绪 青花穿花龙纹筒瓶



18 光绪 青花人物图筒瓶

足径7.8厘米。敞口，短束颈，斜腹，平底。底为仿康熙器型，但腹部斜度较大，底亦见有内凹。

图17青花穿花龙纹筒瓶，高30.9厘米，口径12.6厘米，足径9.8厘米。撇口，筒腹，矮圈足。此瓶式系由雍正花觚演变而来，但近底处不见有外撇弧线，故应视为筒瓶。

图18青花人物图筒瓶，高35.8厘米，口径13.4厘米，足径10.8厘米。器型一如上器，惟口沿外撇较小，为本朝典型瓶式。

橄榄瓶

此瓶式创烧于清顺治时期，清中期以来不甚流行，光绪时见有收口一式。

图19青花冰梅纹橄榄瓶，高25.3厘米，口径5.7厘米，足径5.7厘米。收口，长弧腹，形若橄榄，浅圈足，器型较为规矩。



19 光绪 青花冰梅纹橄榄瓶

方瓶

方瓶系由琮式瓶变化而来，光绪时极常见，并成为民国时流行瓶式。器腹上部多置一对铺首耳，见有短腹与长腹两式，以后者居多。

图20浅绛彩山水图方瓶，高21.8厘米，口径11.2厘米，足径11.7厘米，腹壁16.8×17.4厘米。直口，短颈，上窄下宽，平折肩略内凹，方形腹，外撇高圈足，两面置



20 光绪 浅绛彩山水图方瓶

铺首耳，器型矮小端庄，本朝较为少见。

图21 浅绛彩山水人物图方瓶，高30.2厘米，口径9.3厘米，足径12.9厘米。圆口，短斜颈，平折肩，长方腹，外撇高圈足，器腹置一对铺首耳。造型规整，但胎质较粗，釉面不平，为光绪十六年器物。

光绪时另见有平折肩较宽的此瓶式。

图22 浅绛彩山水人物图方瓶，高45厘米。圆口，短颈中凹，平折肩较宽，长腹，外撇高圈足。腹部置一对铺首耳。所谓的宽平折肩，就是颈部下的线条在肩部中间，而非上器颈下线条几达外壁的瓶式。此器胎釉粗糙，釉面波浪起伏，腹壁线条不直，成型工艺不好。

贯耳方瓶

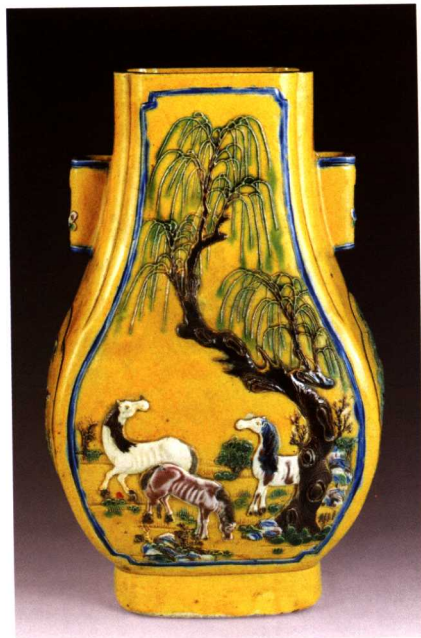
此瓶式流行于宋代，因颈部饰



21 光绪 浅绛彩山水人物图方瓶



22 光绪 浅绛彩山水人物图方瓶



23 光绪 黄地五彩堆贴马纹贯耳方瓶



24 光绪 霁蓝釉贯耳方瓶

以管状贯耳而名，器型变化较多。清代基本定型为下垂腹、四方倭口式。光绪时官、民窑多有生产，多仿乾隆瓶式。有直贯耳与斜贯耳两式。

图23黄地五彩堆贴马纹贯耳方瓶，高29.3厘米，口边长10.8×8.8厘米。长方口，粗颈，下垂腹，圈足，口边及颈部有倭角线条，颈部置一对双直贯耳。具有乾隆时期遗风，此为本朝典型直贯耳方瓶。

图24霁蓝釉贯耳方瓶，基本造型一如上器，惟贯耳为斜形。所谓的斜贯耳就是贯耳的外壁线条基本与器颈线条平行，贯口上下相若，而上器贯耳外壁线条则为垂直线，贯口上大下小。

斜腹方瓶

此瓶式为光绪时期民窑流行瓶式，基本造型变化不大，见有斜腹急、斜腹缓两式，本朝以后者较为常见。

图25浅绛彩人物花鸟图斜腹方瓶，高27.9厘米，口径9.8×10.1厘米，足径7.5×7.5厘米。撇口，束颈，斜折肩，斜直腹，线条较急，方圈足，肩下置一对铺首耳，成型工艺较好。

图26为矾红彩狮子纹斜腹方瓶，基本造型一如上器，惟器腹线条较缓，本朝常见。



25 光绪 浅绛彩斜腹方瓶



26 光绪 矾红彩狮子纹斜腹方瓶

六方瓶

此瓶式清晚期时极为流行，见有折肩长弧腹、丰肩鼓腹、球腹等式，以前者最为常见，另见有方唇一式。

图27粉彩山水人物诗文六方瓶，六方撇口，束颈，斜折肩，长弧腹，胫部有一道凸弦纹，外撇高足，足边有台，足底边较宽，内凹中空。此足型本朝较为常见，多为此瓶式与方胜瓶专用。

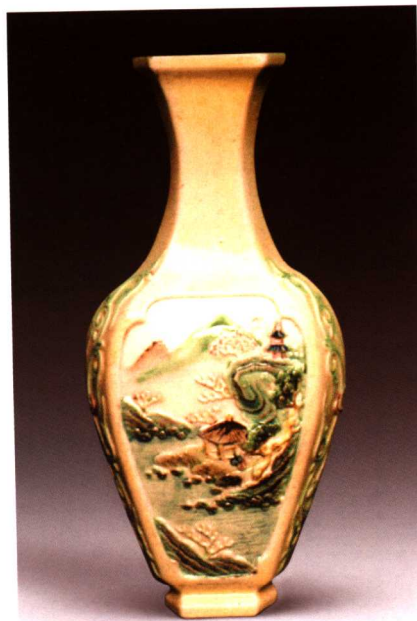
图28青花狮子纹六方瓶，器型一如上器，没有变化。此类器物看似简单，但成型工艺极为复杂，需多次粘接成型，虽为六方形，但每



27 光绪 粉彩山水六方瓶



28 光绪 青花狮子纹六方瓶



29 光绪 雕瓷山水纹六方瓶

一面均非平坦的瓷板，稍有差异重则不能成型，轻则变形。光绪民窑此瓶式常见，说明成型工艺较为成熟，从这一点来讲，光绪民窑工艺水平胜过道光、同治时期甚多。

图29雕瓷山水纹六方瓶，浅盘口，长颈，圆肩，鼓腹，腹下内收较急，短束胫，台式圈足，成型工艺较好，本朝此瓶式少见。

图30窑变釉六方瓶，高25.4厘米，口径5.5厘米。敞口，长颈，球形六瓣腹，矮圈足。成型工艺较好。

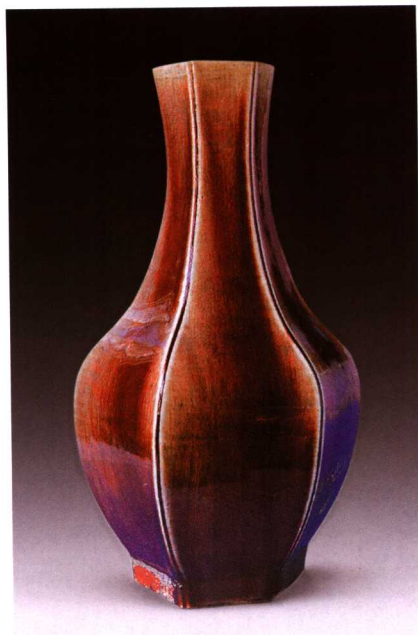
图31浅绛彩花鸟纹六方瓶，高58厘米。方唇，撇口，束颈，斜折肩，长腹略弧，胫部有一道凸棱，外撇高圈足，足边有台，此瓶式为本朝最常见的六方瓶式之一，惟器口有变化不常见。

方胜瓶

此瓶式清中期以来极为流行，基本造型鲜有变化，光绪民窑见有长颈与短颈两式。

图32青花山水人物图方胜瓶，高31.6厘米，口长15.1厘米，足长12.6厘米。方胜形撇口，束颈，斜折肩，斜腹，颈部有一道凸弦纹，外撇高圈足，足外边有台，足面较宽，内抠中空，形如六方瓶，此为本朝典型短颈瓶式。

图33青花山水诗文方胜瓶，方胜形，撇口，束颈，斜折肩，斜腹。



30 光绪 窑变釉六方瓶



31 光绪 浅绛彩花鸟纹六方瓶



32 光绪 青花山水人物图方胜瓶



33 光绪 青花山水诗文方胜瓶