

# 佛

# 家

# 法器

主编 濮文起 陈耳东

◆ 王建伟 孙丽 编著

佛

丛书

天津人民出版社



北京市东城区图书馆



012Z0315425

主编 濮文起 陈耳东  
◆ 王建伟 孙丽 编著

ents



识  
知  
丛书

# 家 法器

天津人民出版社



图书在版编目 (CIP) 数据

佛家法器/王建伟,孙丽编著. —天津:天津人民出版社,2004 .9

(识佛丛书/濮文起,陈耳东主编)

ISBN 7 - 201 - 04858 - 9

I. 佛... II. ①王... ②孙... III. 佛教 - 日用品 - 基本知识 IV. B94

中国版本图书馆 CIP 数据核字(2004)第 075725 号

天津人民出版社出版

出版人:刘晓津

(天津市西康路 35 号 邮政编码:300051)

邮购部电话:(022)23332446

网址:<http://www.tjrm.com.cn>

电子信箱:[tjrmchbs@public.tpt.tj.cn](mailto:tjrmchbs@public.tpt.tj.cn)

高等教育出版社印刷厂印刷 新华书店经销

\*

2004 年 9 月第 1 版 2004 年 9 月第 1 次印刷

787 × 1092 毫米 16 开本 11.5 印张 2 插页

字数:130 千字 印数:1 - 3,000

定价:21.00 元





## 序

史载西汉哀帝元寿元年（前2年），佛教从古印度传入中国。当时，佛教是作为一种新兴的外来文化由丝绸之路传入中国的，而此时的中国也是一个有着高度发达文化的国家，于是世界上两种灿烂的文化在东亚相遇。佛教作为一种异质文化，当它进入中国以后，经过与儒、道四五百年的彼此冲突、相互融合，约在东晋时期，终于融入了中国传统文化之中，形成了儒、佛、道鼎足而立的局面，成为中国传统文化的主流。

任何一种文化都包含物质和精神两个方面，佛教也不例外。作为精神方面的佛教文化，是由博大精深的般若智慧、拯救人间的慈悲情怀、高僧大德的菩萨风范等内容组成；而作为物质方面的佛教文化，则有巍峨壮观的寺院殿堂、美奂绝伦的雕塑绘画、庄严肃穆的仪式修持以及饮食习惯等表现形式。

长期以来，人们对佛教有不少误解，特别是在20世纪60年代中叶至70年代中叶发生的“十年动乱”中，佛教几乎被视为封建迷信的同义语，成为打倒、砸烂的对象。1978年中国共产党十一届三中全会后，经过拨乱反正和落实党的宗教信仰自由政策，佛教才又重新恢复了正常活动，并积极地走上了与社会主义社会相适应的正确道路，从而步入了中国佛教发展史上的黄金时期。

进入21世纪以后，随着我国改革开放的不断深入，以及伴随而来的广大

SB152/03

人民群众物质生活水平的日益提高，人们有了更多的闲暇时间用于读书或旅游，在博览群书和畅游祖国大好河山的过程中，获取了精神上的享受，这其中就有佛教文化给人们带来的心理愉悦。因此，编写一套由佛教精神外化为佛教物质表现形态方面的丛书，并通过了解佛教文化的这些物质表现形式，来认识佛教文化的精神实质，就显得非常必要和适时。为此，我们将这套丛书定名为“识佛丛书”，先推出四本：《佛家造像》、《佛家礼仪》、《佛家法器》、《佛家素食》。《佛家造像》通过对佛教信仰中的佛、菩萨、护法、罗汉相貌特征和手印表征的介绍，可以使人们认识佛教借助雕塑、绘画这些物质手段所折射出来的思想观念；《佛家礼仪》通过对缁素四众在重大节日和日常生活中所实行的各种仪式的描述，可以使人们认识佛教借助这些规范性动作所体现出来的思想特质；《佛家法器》通过对琳琅满目的器具的铺陈，可以使人们认识佛教借助这些由金、银、铜、铁、木、石等自然物质制成的器具所表达出来的思想指向；而《佛家素食》则通过对缁素四众生活习惯的展示，可以使人们认识佛教借助这些饮食风习所推崇的思想路径。总之，本套丛书试图从佛教物质文化方面，向人们说明佛教精神文化的风貌与本质。

以通俗形式向读者介绍佛教文化，前贤和时俊已经做了许多。对他们的研究成果，我们首先是虚心学习，然后以博采众长的方法，将他们的研究成果融入作者每本书的撰写过程中，并在每本书的结语中，都加以说明，以示尊重。如果说我们的这次尝试能得到读者认可的话，那么其中也有他们的功劳。在此，我们谨代表作者一并深表谢忱；同时，敬请读者对本套丛书批评指正、不吝赐教。

是为序。

濮文起 陈耳东

2004年盛夏于天津社会科学院



## 引言

### ——步入寺院当敬法器

亲爱的读者，您只要步入佛教寺院，就会看到各处都置有器物。这些器物形状不一，设置不同，用途各异，意义专指。您可能既不知道这些器物是干什么用的，也叫不上它们的名字，当然也就不知道这些器物所包含的佛教意蕴及其使用方法了。

本书正是为了回答您的这些疑问而编写的。

佛教以“戒、定、慧”三学为教化总纲。戒学即为戒律，指止恶修善的各种规范；定学即为禅定，指修持者以此摄散澄神，观悟佛道；慧学即为智慧，由此消除无明，抵达解脱。其中，戒学是三学的基础和根本，戒能生定，定可发慧。佛经中说的所谓：“护持正念，念法净戒”，就是希望通过戒律来约束佛家弟子的道德行为，从而达到净化身心的目的。

既然戒律是根本，那么在佛家弟子的生活、修行、礼拜等活动中，就必然要制定一些规则，并为此而设置一些器物，以辅助这些规则的实行。在佛教中，这些器物包括生活用具、修行用具和礼拜用具等。这些用具，统称为“法器”，又称为“佛器”、“佛具”、“道具”、“法具”。

法器，在佛教中本来有两种含义：第一，是指修行觉悟者或者具有传承佛法才器的人。这样的人，“要具三德名法器”。三德就是：1. 从性情上讲，要“秉性柔和，无有偏党”；2. 从修行上讲，要“常希胜解，求法无厌”；3.

从智慧上讲，要“为性聪慧，于善恶言，能正了知得失差别”。第二，是指佛教寺院举行祈请、修法、供养、法会等仪式时，或者僧众们生活和修行时，所使用的各种器物，这些器物也被统称为法器。

本书所介绍的是关于上面所说的第二种“法器”，而且主要是介绍汉传佛教的法器。

作为佛教器物的法器，它的种类非常繁多，其形制、用途和意义也各不相同。而且经过历史的淘演，许多法器古今有异，甚至有些法器今天已经被更为便捷的用品所替代，不复使用了，有些已经成为了稀有的艺术珍品。尽管如此，了解这些法器仍然是十分必要的，因为它能够使人们知道某些佛教戒律及规范的由来，知道怎样正确地使用它们的替代品。当然，对于现今寺院中仍在继续使用着的许多法器，就更有了解和把握的必要了，弄清楚诸如蒲团怎样使？念珠怎样用？拄杖齿木是什么？三衣钵盂如何重要？等等，以免进入寺院后弄出“蓦过越法罪”的错误来。

根据用途，法器可分为不同的类别。有些佛教著作将其分为六类，也有些著作将其分为八类。六类是佛教界传统的分法，八类则是试图通过更细密的分类（分出禅门的法器和其他宗派的特别法器），使人们对这些法器有更深切的了解。这些分法，对于人们认识法器，都是很有益处的。就六类法器分法来说，可以分为：

- 一、庄严具，就是用于庄严整饰佛堂、道场等场合的法器，如幡、幢等等；
- 二、供养具，就是用于对佛菩萨进行供养的法器，如灯明、香炉、花等等；
- 三、梵呗具，就是用于寺院集会敲鸣或礼赞唱诵的法器（亦称“呗器”），如钟、鼓、磬、木鱼等等；
- 四、容置具，就是用于收藏和装置有关习道的法器，如经箱、袈裟箱、戒



梵呗：意译为“赞叹”，是指佛教徒以诗偈形式赞唱佛、菩萨功德的颂歌，须用梵音演唱，可用乐器伴奏。因为佛经译成汉文以后，因限于字义，不能演唱。梵音包括五种清净声音：1. 其音正直；2. 其音和雅；3. 其音清彻；4. 其音深满；5. 其音周遍远闻。

体箱等等；

五、携行具，就是用于僧众随身所持的法器，如钵、念珠、拂子、如意等等；

六、密宗法具，就是密教在修法、灌顶及护摩时用的法器，如轮宝、羯磨杵、金刚杵、金刚铃、金刚盘、六器（火舍、阙伽器、涂香器、花鬘器、灯明器、饭食器）以及结界所用之金刚槌，总称为大坛具。

总之，作为佛教使用器物的法器，是僧众们实践佛法、实践佛教礼仪和佛教生活的道具。从中，人们可以体味到佛教生活的苦行素朴，佛教修行的严格有序以及佛教中各种活动的庄严肃穆而又不失典雅的趣味。另外，许多佛教法器都铸制的十分精美，既有实用的工具价值，又有高品位的艺术价值。更主要的是，佛教法器充分体现了佛教思想的深刻内涵，在对这些法器的了解和把握中，人们应该能够了悟到佛教生活圆满的精神世界。

本书是通俗读本，并没有按照一般佛教法器的分类来选择写作内容，而是尽量挑选那些人们常见的器物来进行分类罗列，并给予解释说明。由于佛教的专门用语往往艰涩深奥，本书也尽量使用通俗易懂的文字来加以表述，尽量使读者便于了解这些佛教的基本知识。



# 佛家法器

## 目录

### 引言——步入寺院当敬法器 001

### 修行习佛的生活器 001

#### ◆引接根机菩提子——念珠 002

佛经中关于念珠来源的传说 002

念珠是怎么流传到僧众当中的 003

念珠包含的佛教意蕴 004

把持念珠的规定 005

制作念珠的材质也有讲究 006

#### ◆枯坐蒲团万虑空——蒲团 007

蒲团本来是民众的普通生活用具 007

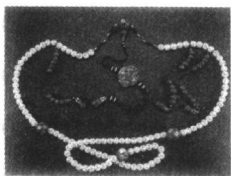
佛祖盘坐吉祥草而悟道 007

不坐卧高广床位是佛教受持八戒之一 008

蒲团质料、形状的演变 009

佛家使用蒲团坐禅的规矩 010

普通信众怎样使用蒲团来进行礼拜呢？ 010



◆一瓶一钵一无金——净瓶	012
净瓶原来是比丘游方随携的生活用具	012
净瓶的用处	013
佛教中持净瓶的本尊	014
◆老僧倚杖青松侧——拄杖	015
佛陀慈悲允蓄拄杖	015
拄杖并不是所有比丘都可以使用的	015
制作拄杖的材质是有规定的	016
拄杖也是佛家禅宗的教学用具	016
◆汲井漱寒齿 清心拂尘服——齿木	017
齿木的作用是有益于卫生	017
手执杨枝是观音菩萨的典型特征	018
制作齿木的树木是有规制的	018
使用齿木要注意礼仪	019
◆一钵即生涯 随缘度岁华——钵盂	020
钵盂原是佛陀所用的食器	020
钵盂的律制	022
钵盂还需要有一些附属随物	025
◆未若清虚者 带索披玄裘——三衣	026
佛陀亲试制定三衣	026
僧衣要做成“福田衣”	026
三衣究竟是什么？	027
制作三衣的布料	028
三衣的颜色与袈裟	029

◆ <u>僧衣东渐有新创——汉传僧衣</u>	030
打破三衣制的偏衫	030
具有民族服饰特点的直裰	031
丝丝不入扣的僧带	032
形状色彩各异的僧帽	033
由佛教信众们捐赠的僧鞋	034
用途广泛但持律严谨的手巾	035
◆ <u>冷风解烦怀 寒泉濯温手——澡豆</u>	037
佛陀教比丘用澡豆洗涤	037
澡豆是多种植物的结豆做成的	037
澡豆只是古代佛家的用品	038
◆ <u>佛观一钵水 八万四千虫——漉水囊</u>	038
漉水囊是佛家的护生用具	038
漉水囊的种类	038
漉水囊的制作方法	039
◆ <u>坐禅三昧护身衣——尼师坛</u>	040
尼师坛的意义	040
尼师坛的制作和颜色	040
尼师坛的使用	041
◆ <u>恒持经文坐绳床——绳床</u>	041
床卧具是佛家生活的基本资具	041
僧床制作的用材和样式	042
比丘不准制作高广大床	043
绳床可卧也可坐	043

中国佛家的简陋睡床 045

◆佛家生活的其他器具——禅镇、禅毬、曲

录、界尺、针筒

禅镇 045

禅毬 046

曲录 046

界尺 047

针筒 048

祝祷礼敬的赞诵器 049

◆晓击破长夜 暮击觉昏衢——钟 050

佛钟的起源 050

佛钟的种类 051

佛钟的定制 052

佛钟的鸣法 053

佛钟的意蕴 056

◆然灯见栖鸽 作礼闻信鼓——鼓 057

使用鼓的缘由 057

鼓的定制 058

鼓的种类 059

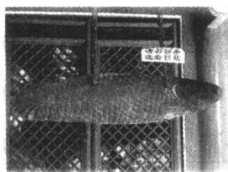
鼓还有赞诵功用 060

◆松日明金像 山风响木鱼——木鱼 061

木鱼的传说 061

木鱼的形制 062

木鱼的功用 063



<b>◆草堂僧语息 云阁磬声沉——磬</b>	064
古印度佛教中就有了磬	064
磬可以用不同材料制成	064
磬的种类	065
磬的礼佛功用	065
<b>◆唱佛歌赞有伎乐——铙钹</b>	067
铙钹的起源	067
铙钹的形制	067
铙钹的作用	068
<b>◆世世得好音——铃铎</b>	068
铃铎的制作和种类	068
铃铎是佛教的常用法器	069
铃铎的功用	069
<b>◆音普周遍除魔障——法螺</b>	069
吹法螺的故事	069
法螺是集合僧团大众的	070
法螺也是中国佛教中的吹奏乐器	071
<b>◆各宜醒觉叩轻声——板</b>	072
板产生的传说	072
板的形制	072
板有许多种类型	073
板的作用	073
<b>◆做戒遵规一持物——戒尺</b>	074
戒尺的尺寸	074



- |                        |     |
|------------------------|-----|
| 戒尺的用途                  | 074 |
| 庞大士戒尺讲经                | 075 |
| 戒尺打皇帝                  | 075 |
| <b>◆礼敬祝拜皆呈献——哈达</b>    | 076 |
| 哈达是用什么制成的              | 076 |
| 献哈达的意蕴表示               | 077 |
| <b>虔诚恭谨的供养器</b>        | 079 |
| <b>◆持戒精进一瓣香——香</b>     | 080 |
| 香的制作材质                 | 080 |
| 香的意蕴                   | 081 |
| 烧香时怎样祷祝                | 081 |
| 涂香还能够净养心境              | 082 |
| 末香弥布                   | 082 |
| 怎样上香                   | 083 |
| <b>◆一念一炉香火里——香器</b>    | 084 |
| 香器的类型                  | 085 |
| 中国佛教中的香器               | 087 |
| 使用香器的意义                | 088 |
| <b>◆慈悲净心散天华——花</b>     | 090 |
| 供花的意义                  | 091 |
| 供花的种类                  | 092 |
| <b>◆聚似锦繁花，妙香庄严——花器</b> | 095 |
| <b>◆一灯长夜佛前明——灯明</b>    | 096 |
| 使用灯明的缘起                | 096 |

灯明的种类	097
灯明的意义	098
◆ <b>擎星星灯火，照亮前程——灯器</b>	099
灯盏	100
灯笼	100
烛台	101
◆ <b>清茶素食悦佛僧——饮食</b>	102
佛家饮食的种类	102
佛家饮食的规制	103
◆ <b>容粗茶淡饭，佛心赤诚——饮食器</b>	104
网伽器	105
饭食器	105
◆ <b>息灾净心福愿满——宝瓶</b>	106
宝瓶种类	106
宝瓶的使用方法	107
宝瓶的意蕴	109
◆ <b>最上福田即佛陀——舍利塔</b>	110
舍利塔的起源	110
舍利塔的大小	111
中国的佛舍利塔	111
<b>装饰道场的庄严器</b>	113
◆ <b>结跏趺坐一台基——佛坛</b>	114
置备佛坛的习俗	114
佛坛供奉本尊	114



佛坛的种类	115
◆佛菩萨的供奉之所——佛龕	116
佛龕的种类	116
露天佛龕	117
◆降魔护持悬胜旛——幡	118
是风动，还是幡动？	118
幡的意义	118
幡的组成	119
幡的种类	119
◆清净菩提擎宝幢——幢	120
幢的意义	122
幢的形状	123
◆示显尊仪撑天盖——盖	126
盖的起源	126
盖的意义	127
盖的种类	128
◆洞彻幽明喻佛智——镜	129
透过现象看本质	129
镜的用途	129
镜的意义	130
◆西藏的“历史画卷”——唐卡	131
唐卡的制作过程	131
唐卡选取的题材	133
唐卡的用途	134





## 护法增威的示威器

137

### ◆持经振锡住神州——锡杖

138

锡杖的由来 139

锡杖的持摇方法 139

锡杖的形状 140

锡杖的用途 141

锡杖的意义 142

### ◆吉祥随愿执妙“心”——如意

144

如意的由来 144

如意的形质 145

如意的意义 146

### ◆轻轻一挥烦恼去——拂尘

146

拂尘的缘起 147

拂尘的材质 148

拂尘的意义 149

### ◆警策惩戒执木剑——香板

150

香板的形状 150

香板的用途 151

香板的分类 151

关于香板的传说 152

### ◆点醒众憎悟禅机——竹篋

153

竹篋为何物 153

竹篋的用场 153

竹篋打出佛理来 154