

老照片
专辑

1937 淞沪会战

毕洪 撰述 秦风 辑图

让我们记住
这场68年前发生在
上海的战争
让我们记住那些在战争中
为国捐躯的英灵

山东画报出版社

老照片
专辑

1937—淞沪会战

毕 洪 / 撰述 秦 风 / 辑图



山東畫報出版社

图书在版编目 (CIP) 数据

1937——淞沪会战/毕洪撰述;秦风辑图. —济南:
山东画报出版社, 2005.7
ISBN 7-80713-177-2

I .1... II .①毕...②秦... III .八·一三事变
(1937)—史料—图集 IV .K265.506-64

中国版本图书馆 CIP 数据核字 (2005) 第 057927 号

责任编辑 冯克力

装帧设计 李海峰

出版发行 **山东画报出版社**

社 址 济南市经九路胜利大街 39 号 邮编 250001

电 话 总编室 (0531) 82098470

市场部 (0531) 82098042 (传真) 82098047

网 址 <http://www.sdpress.com.cn>

电子信箱 hbcbsdpress.com.cn

印 刷 山东人民印刷厂

规 格 170 × 228 毫米

10.75 印张 87 幅图 70 千字

版 次 2005 年 7 月第 1 版

印 次 2005 年 7 月第 1 次印刷

印 数 1—7000

定 价 23.00 元

如有印装质量问题, 请与出版社资料室联系调换。

目 录

楔 子	1
虹桥事件	1
“一·二八”停战的限制	3
日方的反应一反常态	4
第一章	8
战争前的准备	8
“南进”与“北进”的矛盾	10
张治中决定“先发制敌”	11
第二章	15
围攻日本海军陆战队	15
南京错失攻击时机	19
陈诚建言，扩大淞沪战事	25
第三章	31
攻击受挫	31
打起来才发现，火炮太少了	33
蒋介石仍在犹豫	35
平时舍不得拿出来训练的坦克，给击毁了	38

第四章	41
形势逆转	41
空军啊，空军	41
堵住日本陆军	47
第五章	54
教导总队参战	54
陈诚登场	57
意外的横逆，刺伤了张治中的心	60
第六章	64
争夺罗店	64
冯玉祥当了空头司令长官	66
第十四师断送攻下罗店的最好机会	70
第七章	74
血肉磨坊	74
与日军最大的差距，还是火炮	77
即使是肉搏格斗，中国军队也不占优势	78
饿死的比战死的还多	80
第八章	83
转入守势	83
什么样的官兵，在水里泡三天，那也是不成的	84
这哪里是打仗？完全是挨打	87

老兵，赶快补充老兵	88
第九章	91
坚守蕴藻浜	91
日本转入举国战时体制	93
叠床架屋的中国指挥机构	94
真是地狱生涯	97
地方军队参战	99
仅靠精神而忽略物质科学的战斗，已是落伍的思想了	101
第十章	103
悲壮的反攻	103
为最高统帅的，断不可意气用事	104
高级将领都建议撤退	107
“吴福线”、“锡澄线”	108
白崇禧失算	109
反击作战的原则，都违反了	112
第十一章	116
八百壮士	116
孙元良抗命	117
你们就说：“有八百人”	120
杨惠敏献旗	120
四行孤军的归宿	122

第十二章	125
强弩之末	125
差不多已经没有战斗力量	125
把全部希望，寄于国联	127
不能再迟延的退却时机，给丢掉了	128
第十二章	131
登陆金山卫	131
几个主力师团的伤亡，使东京震惊	131
明朝时候，倭寇就是从金山卫登陆的	135
把江防、海防的部队，都抽调到了上海	137
第十四章	142
大溃退	142
演成了一幕大悲剧	143
溃退之惨，一言难尽	146
使官兵大失所望的国防工事	148
第十五章	150
李宗仁的反思	150
以一己的意志统兵作战，怎能不败	153
不知彼，不知己	155
由北而南到由东向西	158
对于侵略者是直接有利的	160
日本原本可以“一直攻下武汉”	162

楔子

虹桥事件

1937年8月9日，黄昏时分，上海虹桥机场如同往常一样的平静。机场的大门口有中国士兵站岗，那时的虹桥机场是一个军用机场，因此严格禁止一般人出入。

18时左右，一辆日本军用小汽车突然正对着机场大门开过来。我方警卫当即示警停车。但这辆日本军车，速度丝毫不减，仍然对着机场大门疾驰而来，我方警卫见警告无效，来车转眼就要冲进机场里，不得已向其开枪。

坐在车上的有两名日本军人。这两人见中方士兵开枪，立即把车拐到了机场东侧的铁丝网外。这时，驻守在机场内的我方士兵也开枪射击，当即将该车击毁。车内的日军一人被打死，一人弃车逃命，被附近修筑工事的士兵击毙于农田里。经搜查才知道，这两名日军，一个叫大山勇夫，是一名军曹，一个是一等兵斋藤要藏。他们隶属于日本海军特别陆战队驻沪西的第一中队。

1937年8月9日，距7月7日的卢沟桥事变，刚刚一个月。中国北方的形势已是万分危急。7月29日和30日，北平、天津相继沦陷。而在南方的上海，虽然相对略为平静，但仍然有一种大战将至、山雨欲来的紧张情势。

卢沟桥事变后的第二天，正在台湾海峡参加军事演习的日本海军第三舰队司令长谷川清，接到东京海军军令部的电令。要他率舰队立即返回上海备战。7月1日，长谷川清乘旗舰“出云号”返抵上海。7月28日，在华日侨开始向上海、青岛两地集中。7月29日，日本联合舰队司令官永野修身发布命令，第一舰队主力驶往上海，配合第三舰队在长江一带作战。8月1日以后，日军舰艇及飞机频繁的在上海附近海面，及虹桥机场上空侦察。正是在这样一种日军随时都可能进攻的背景下，虹桥事件发生了。在这样紧张的时候，打死了日本海军的现役人员，实在是非同小可。

事件发生时，刚从陆军大学第十一期毕业，担任淞沪警备司令部参谋的刘劲持，正在值班，他回忆说：

此时已近傍晚，形势相当紧张，因未发现后续部队，才电话报告警备司令部。钟桓科长打电话问日本领事馆：“今日下午，你们有无军人乘车外出进入华界？”对方说没有。我方请其再详查。并询问有无大山勇夫其人。日方慌了，就乘车来警备司令部了解，并说大山勇夫嗜酒，可能酒醉后私自外出。钟桓则坚持日方违约，纵容他前来挑衅，并告知大山勇夫已闯大祸，今日天黑不能解决，待明晨同去解决，肇事地点及事故均暂不告知。日本领事馆人员自知理亏，无可奈何只好回去等待。¹

日本方面的反映，与他们平时的蛮横截然不同，这是为什么呢？刘劲持说，这是因为在此之前：“淞沪警备司令部与日本领事馆人员接洽好，以北方局势紧张为由，规定日方官兵外出经过华界时，必须预先通知。”²

大山勇夫此次突然驾车直闯虹桥机场，显然是一种违反约定的行为。理亏的是日方。那么，大山勇夫到虹桥机场来究竟是想干什么？我方士兵的反应又为什么会如此激烈，以至于立即开枪呢？

虹桥机场位于上海西郊，是上海最大的一个机场。“七七”事变以后，

日军不断在上海挑起事端，战争随时都有可能爆发。如果驻沪日军突然前来袭击，并占领这个机场。日本的飞机就可以利用虹桥机场，支援其海军陆战队由虹口进攻闸北。再配合他们登陆的部队进攻，上海很快就会陷落。虹桥机场如此重要，然而守备机场的只有上海保安总团很小的一部分兵力。一旦日军进攻，机场势必落入敌手。惟一的办法，是派正规军队进去，但中国的军队是不能进入上海市区的。

“一·二八”停战协定的限制

要知道这件事情的原委，还得回头看一下“一·二八”淞沪停战协定。1932年1月28日发生的第一次淞沪战役，我十九路军和第五军将士虽然浴血苦战，沉重打击了敌人，但由于实力的悬殊，国民政府最后还是不得不接受了一个屈辱的协定。这个由中日双方共同签订的《上海停战协定》，在第二条中规定：“中国军队，在本协定所涉及区域之常态恢复，未经决定办法以前，留驻其现在地位。”

所谓留驻现在地位，即中国军队只能驻在昆山、苏州一带，而日军却可以留在上海市区，这是条约的规定。

机场要地，必须占领，但部队又不能进去，怎么办呢？这时，第二师补充旅到了苏州。刚刚担任淞沪警备司令的张治中，想出了一个办法。当时任第九集团军司令部作战科科长长的史说回忆：

张治中去见蒋介石，说明上海限于“一·二八”停战协定，在未与日军决裂前不能进驻陆军，如果日本海军陆战队一有行动，即可占领淞沪各要地，建议抽调陆军部队化装为上海保安部队，增强兵力。蒋介石同意了。就以第二师补充旅一部换上保安团服装进驻虹桥飞机场。当事情决定的那天晚上，何应钦和张治中同由蒋介石那里出来，何拍拍张的肩膀说：“文白，这是要闹出事来的啊！”³



车窗上的弹洞，显示机场卫兵的射击极为准确，大山勇夫当场即被击毙。当时在机场里的，是钟松第二师补充旅的野战部队，他们可不管那么多，看见日本人横冲直撞，端枪就打。

“文白”是张治中的字，何应钦担心这样要出事，结果果然出事了。

日本驻沪海军，情报极为灵通，大概从一些秘密渠道得知中国正规军进驻虹桥的消息，又急于作进一步侦察，大山勇夫可能就是这事儿来的。史说分析当时的情景可能是：大山勇夫要进机场大门，守门的就是化装成保安部队的步兵旅士兵，这些士兵恨透了日本人，一见日本军人横冲直撞，不听制止，就坚决自卫，开枪打死了那个军曹。⁴

日方的反应一反常态

当天晚上，日本海军驻上海陆战队派出参谋山内英一，会同总领事馆武官冲野亦男等人，与中方代表到虹桥机场大门前会同验看，互相争辩，无



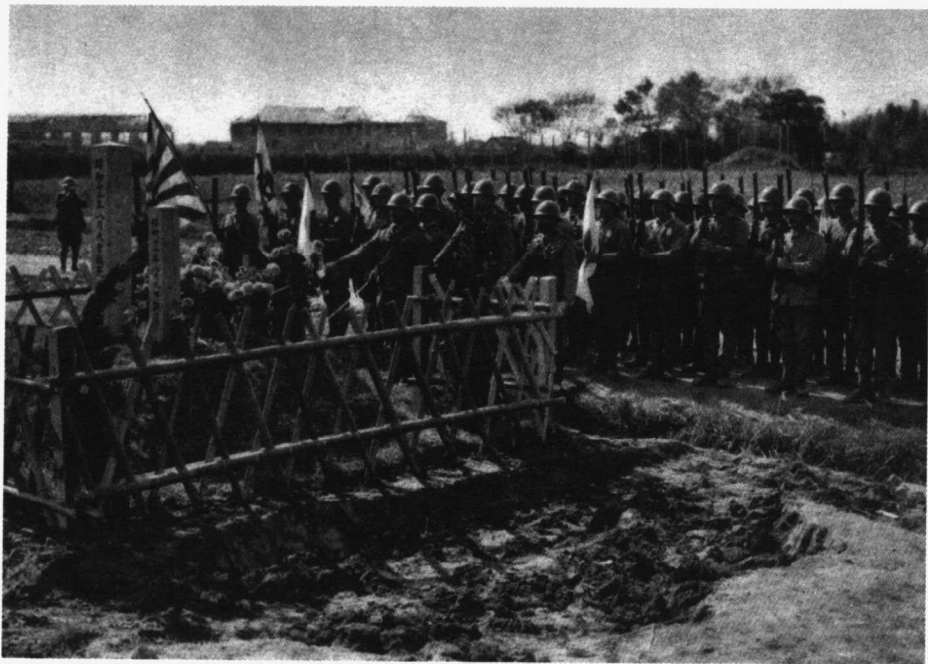
虹桥事件发生后，中日双方迅速赶到出事现场调查。调查过程中，日方一反其平日的蛮横，突然变得讲理起来。日本的这种态度，令当时紧张的气氛，平添了许多的扑朔迷离。

法解决。双方接着又去上海市政府开会谈判，但分歧仍然很大。

刘劲持回忆说：

警备司令部派陈毅副官等人参加，日军司令部也派数人参加，双方争辩很激烈，但会场气氛还算和平。后来日方又提出条件，其中主要一条是要求我方“撤退各街道上一切XXXX”，市府翻译不大懂军事术语，译为“防守部队”，陈毅副官译为“防御工事”。这一句话关系重大，陈副官不敢坚持，只好以市府翻译的为准，向南京上报。⁵

那句军事术语如果译为“防守部队”，问题不大，保安队往后退退，还可再来，因为不是正式协定。但如果译为“防御工事”，麻烦就大了。因为中国为争取一旦开战，能处于有利一些的地位，在日本人眼皮底下修了不



1937年11月10日，日军占领上海后，在虹桥机场为大山勇夫修墓招魂。一个卤莽军人的偶然行为，成了引发淞沪大战的诸多因素之一。

少的简易工事。而这是“一·二八”停战协定不允许的。刘劲持说：“当时闸北通虹口各街道，布满拒马、铁丝网等障碍物。并筑有简易工事，岗哨林立，对日方要求当然无法接受。”但有一点很奇怪的是，日本领事和翻译都懂上海话，但他们没有提出异议，这是很耐人寻味的。刘劲持分析说：

对上述这一军事术语如何翻译，当时我方不便要求解释，日本领事及翻译都是中国通，懂得上海话，也未自动提出解释。但出事后日方未布防，未加强戒备，开会后平静无异动，等待我方答复。到8月13日上午止，日军司令部附近群众通行无阻。⁶

日本人明明听懂了中方副官的翻译，为何不提出异议呢？刘劲持继续

分析说：

推测当时日方似故弄玄虚，不加解释，以牵制我方行动，待其国内决定。也可能他们早有计划，想故伎重演，先占领天津及华北、内蒙大片土地，组织傀儡政府，逐步蚕食全国，压迫蒋介石屈服，暂时不想在上海出兵。⁷

8月10日，双方在上海市政府达成三项协议：“一、请上海保安队步哨暂撤若干距离，以免冲突；二、日方表明态度，不愿在上海有作战行动；三、上海市长俞鸿均提议此事由外交手段交涉解决，日方诚意接受。”

注释：

- 1、2、5、6、7 刘劲持《淞沪警备司令部见闻》，中国文史出版社《八一三淞沪抗战——原国民党将领抗日战争亲历记》，1987年版，第41、42页。
- 3、4 史说《八一三淞沪抗战纪略》，中国文史出版社《八一三淞沪抗战——原国民党将领抗日战争亲历记》，1987年版，第89、90页。

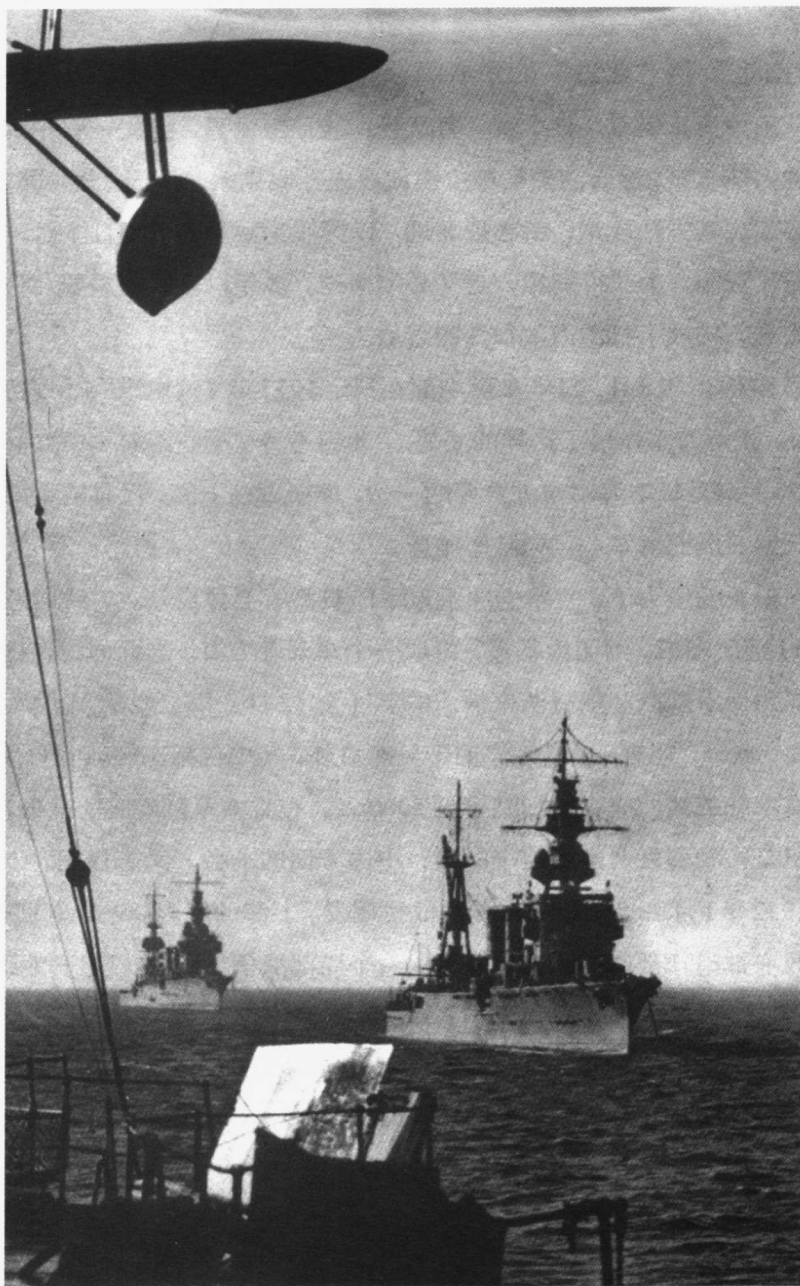
第一章

战争前的准备

然而，就在日本人一方面表示诚意接受外交手段解决的时候，另一方面，他们却加紧了战争的准备。8月10日，正当中日双方在上海市政府谈判时，长谷川清即下令在日本佐世保待机的第一、第八特别陆战队向上海增援。

日本海军军令部考虑到，上海中国军队已有作战准备，必须有陆军部队参加，才能发动进攻。因此致电长谷川清，在陆军到达前，尽量不要扩大事态。这天，在日本东京举行的内阁会议上，海相米内光政要求动员陆军部队。陆相杉山元答应派遣陆军。

在决定向上海出兵的问题上，日本陆军的态度经历了一个转变的过程。卢沟桥事变的第三天，日本参谋本部拟出了《处理华北事件纲要》，决定以事件不扩大为方针，即使抗日行动波及到华中、华南，陆军仍以不出兵为原则。当时竭力主张不扩大战争的中心人物，是参谋本部作战部部长石原莞尔。他认为，日军即使倾全力对付苏联，兵力也是不足的；若以很大兵力对华作战，则影响对苏的战争准备。而竭力主张对华作战的人则认为，目前苏联对日参战的可能性不大；认为对华只需一击，中国就会屈服，甚至对华战争只要两个多月，就可以使中国屈服。



8月13日开战前，云集在吴淞口外和黄浦江面的日本海军舰只就达30艘，其中包括航空母舰“出云号”。

“南进”与“北进”的矛盾

从田中奏折以来，日本就一直认为：欲征服世界，必先征服中国。这是它的大陆政策，然而欲先征服中国就要先征服满蒙，由于满蒙紧邻苏联，日本要实现其大陆政策，就必须北进，以苏联为敌手。可是日本是一个岛国，缺乏资源，为获得资源，它又必须南进。多年以来，陆军要北进，海军要南进，构成了日本内部很深的矛盾。

早在1936年8月，日本参谋本部在拟定1937年《对华作战计划用兵纲要》时，就对海军作出了这样的妥协：“非到不得已时，不向华中方面派遣陆军。”上海是日本海军南进重要的一站，但要占领上海，没有陆军的协助是不行的。因此海军一再向陆军施压。

在海军的压力下，日本内阁于8月13日举行全体会议，一致同意以陆军第11师团和第3师团为基干，组成一个军开赴上海。与此同时，日本又加紧派遣海军舰队和陆战队来沪。8月11至12日，第二舰队21艘军舰抵达上海。此外，还有9艘日舰停泊于吴淞口外，其中包括一艘航空母舰。而日本海军陆战队此时也增加到了近5000人。在日本军队咚咚的战鼓声中，战争已是一触即发。然而这个时候，中国方面的准备，又怎样呢？

1932年1月28日，第一次淞沪战役爆发。上海的炮声一响，南京震动，国民政府被迫迁都洛阳。上海发生的一个局部战争，竟然使政府狼狈到要迁都，这个面子，丢得也太大了。

不过上海离南京实在也太近了，由上海乘火车到南京，全长310公里的铁路线，快车四个多小时就能到达。日本要想扩大战争，到南京城下也就几天的事。蒋介石感到上海至南京一线门户洞开，认为有在这一带设置国防工事的必要。

1933年，国民政府开始筹划在南京、上海、杭州地区修建国防工事。当时估计日军在包围上海后，会分两路由太湖西进，攻击南京。因而将这