

中国当代 14 位著名国画家

高毅清
编著

山东美术出版社

走近大师

走近大师

中国当代14位著名国画家

高毅清 编著

山东美术出版社

图书在版编目(CIP)数据

走近大师：中国当代14位著名国画家 / 高毅清编著.
济南：山东美术出版社，2000.8
ISBN 7-5330-1433-2

I.走... II.高... III.中国画-画家-生平事迹-中国 IV.K825.72

中国版本图书馆CIP数据核字(2000)第36998号

出版发行：山东美术出版社

济南市经九路胜利大街39号(250001)

印刷：山东新华印刷厂德州厂

规格：889 × 1194毫米

开本：大16开本 6.5印张

版次：2000年8月第1版

印次：2000年8月第1次印刷

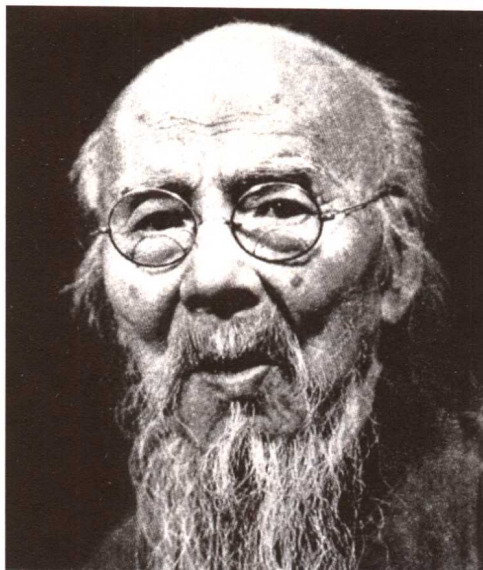
印数：1-3000

定价：22.00元

目 录

齐白石	1
黄宾虹	8
朱屺瞻	15
徐悲鸿	22
刘海粟	29
潘天寿	36
李苦禅	43
张大千	50
林风眠	57
傅抱石	64
蒋兆和	71
李可染	78
石鲁	85
关山月	92

齐白石



齐白石（1863 - 1957）原名纯芝，后名璜，字渭清，又字兰亭，号濒生，别号白石山人、寄园、寄萍、寄萍堂主人、老萍、萍翁、寄幻仙奴、阿芝、木居士、老木一、三百石印富翁、杏子坞老民、借山吟馆主者、借山翁、屋堂老屋后人、湘上老农等。

齐白石老人出生于湖南省湘潭县杏子坞星斗堂一个农民家庭。8岁时开始读书，后因家境贫寒辍学，为家中牧牛砍柴。从小喜欢画画，在习字描红纸上画人物、花卉、动物。15岁后，开始拜师学木匠，木工手艺由粗到细，以善雕花闻名乡里。21岁时得到一本《芥子园画传》，如获至宝，油灯下勾影描摹，初悟画理画法，并开始在做木工雕花之余，为主顾与乡里百姓画诸如玉皇、老君、财神、火神、灶君、龙王等神像。1888年，齐白石拜画家萧传鑫为师，学画人像，后又得画师文少可指点。1889年，拜湘潭名士胡自倬、陈作坝为师，学习工笔花鸟草虫与诗文。这时期齐白石结束了木匠生计而转为以画肖像、中堂以及女眷所用的帐檐、袖套、鞋样等维持生活，成为一方颇有影响的画匠。之后数年，齐白石卖画为生，攻读诗书，他的作品包括山水人物、花鸟草虫，尤以仕女为多，人称“齐美人”。1894年，齐白石与同乡组织了龙山诗社，时常相聚作诗，其诗不刻意求典和律，而以歌吟自然、抒写性情见长。在此期间，齐白石从师胡自倬习书法，以何绍基一体为主，兼写钟鼎篆隶。两年后始学篆刻，从丁龙泓、黄小松两家刀法入手，刻苦习练，切磋提

刀印术。1899年拜湘潭诗人王湘绮为师，研习诗文，并于1900年建自己的书房“借山吟馆”，作诗达几百首。在两个世纪的交接时期，齐白石的诗画篆刻愈发成熟，逐渐由一位

雕花木匠、民间画师成为一名具有士大夫文人修养的艺术家。

1902年，齐白石改变了自己“奉养老亲，抚育妻子”、“不作远游之想”的观念，开始了远游生活。在7年中，他曾到过西安、天津、上海、汉口、南昌、九江、庐山、桂林、钦州、肇庆、香港、苏州、南京诸地，极大地开阔了眼界，结识了许多艺术家与文人名士。齐白石的游历成为他“改变作风的一个大枢纽”，他的绘画由工笔转向写意，书法由写何绍基转而临写《爨龙颜碑》，刻印转仿赵之谦，整个艺术风格开始趋向于纯厚有力。

1917年齐白石应朋友之邀来到北京，与北京的画家陈师曾、王梦白、凌文渊、陈半丁、姚茫父、林纾、林风眠、贺履之、胡佩衡等相识相交。常与挚友陈师曾切磋画艺，并在其鼓励下“衰年变法”，自出新意。1927年，齐白石被聘为北平艺专中国画教授。他印诗集，拓印谱，以画花卉草虫著称，开始了画风的遽变。1937年“七七事变”后，北京沦陷，他辞去教职，杜门谢客，在家门口贴出“画不卖与官家”的告白，表现出了艺术家的气节。

建国后的齐白石，被聘为中央美术学院名誉教授。1952年作《百花与和平鸽》向亚洲及太平洋区域和平会议献礼。1953年被国家文化部授予“人民

艺术家”荣誉奖状，同年被选为中国美术家协会主席。1954年在北京举办齐白石绘画展，并当选第一届全国人民代表大会代表。1955年获德意志民主共和国艺术科学院通讯院士荣誉状；与14位画家集体创作巨幅作品《和平颂》，献给在芬兰赫尔辛基召开的世界和平大会。1956年获世界和平理事会颁发的1955年度国际和平奖金。1957年，任北京中国画院名誉院长。同年9月16日逝世于北京，享年94岁。

齐白石的绘画以花鸟草虫为多，工写兼备，造诣高深；其山水画数量不多，却境界新奇而富有诗意；其写意人物画简括、传神，充满人情味和幽默感。齐白石的篆刻，从浙派到赵之谦再上追秦汉碑版的刻印传统，融会篆、隶、楷、魏，自成奇崛劲爽、恣肆纵横的作风。齐白石的诗，真切动人，直抒性情，犹如他自己所说“我的诗，写我心里想说的话，本不求工，更无意学唐学宋”。齐白石具有诗、书、画、印的全面修养，作品雅俗共赏，是我国现代绘画史上的艺术巨匠，他所创造的艺术成就，被视为现代艺术史上的奇迹。

齐白石的绘画题材极为广泛，其取材范围远远超出传统文人画的情调之外。所描绘的都是他亲身体验、感受过的对象，都是他记忆中的农村生活；如牧牛、砍柴、课读等生活情境；白菜、辣椒、玉米、南瓜、芋头、春笋、莲蓬、荷、梅、杏、菊等蔬果花草；螳螂、蝴蝶、青蛙、蜻蜓、蟋蟀、蝌蚪、虾、鱼、蟹等生动鱼虫；鸬鹚、鸡雏、麻雀、雁、鸭、牛、虎、犬、鼠等走兽禽鸟；还有大量的人物、山

水等等。齐白石画中具有清新的生活气息，读来有一种熟悉感与亲切感，诸多形象都是他农村生活的一种情感回忆，一种有声有色的人生境域。

齐白石绘画深受明清以来富有革新精神的画家徐渭、朱耆、石涛、金农、黄慎、吴昌硕的影响，博采众家为一体。他将文人传统与民间文化、文人修养与农民气质自然而然地结合起来，表现出心性淳朴、情感真挚、笔法深厚老辣、风格自然天真的品质特点。齐白石的绘画俗雅兼得，烂漫天真，呈现出儿童般的生命活力。他的画，流露出深厚的民族感情，本真的农民朴质，率真的性格秉赋，与传统文人画常有的超凡脱俗，孤芳自赏，避世静观的精神特色不同，洋溢着健康、欢乐、诙谐、幽默、倔强、自足和蓬勃的生命力。在文人画语言系统和乡村生活画题的范围内，齐白石以其最丰富的见闻，最真挚的情感，最真切的描绘，成为空前的大师。

齐白石的绘画造型，主张“妙在似与不似之间”。其用笔老辣遒劲，设色明快响亮，善于以极细笔的草虫与阔粗笔的花卉相结合，以极深的墨色与浓丽的色彩相结合，形象单纯精炼，又高度笔墨化，形、神、意俱足。在齐白石的绘画中，形式与情感，风格与个性，个人体验与民族心理均结为一体，人们在审美中会不知不觉被陶冶和打动。齐白石绘画呈现出单纯而朴的品质，平直而刚的笔致，鲜活而趣的画境等艺术特征。作品《祖国万岁》、《乡村夕照》、《荷花双鸭图》、《蛙声十里出山泉》、《虾》、《荷花蜻蜓图》、《牧牛图》等，均表现出上述特色，为白石老人的代表之作。



李斛 作

摘得瓜来置甕头
 危中夜闹是何由
 老夫剔起油灯火
 照见人间鼠可愁

白石并题白



灯鼠图

白石老人八十歲時之作



荷禽

杏子鳩老民白石

慎生補草蟲



花果草虫

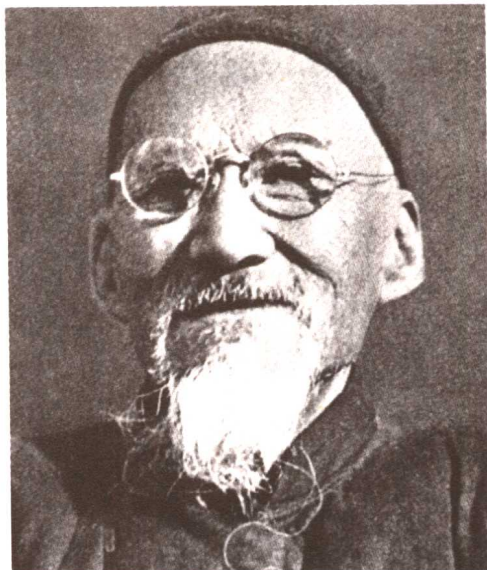


三百石印 富翁白石画于 京華 城西太平橋外



虾

黄宾虹



黄宾虹（1865-1955）初名懋质，应试时改名质，字朴存。因所居住的潭渡村有滨虹亭，故号滨虹，后改写为宾虹。别号有予向、虹若、虹庐、虹叟、黄山山中人等。他擅长山水画，兼作花鸟，并进行美术史论与篆刻的研究、教学，以及中国美术遗产的发掘、整理、编纂、出版工作。

黄宾虹原籍为安徽歙县西乡潭渡村。古称徽州

的歙县，是一个山清水秀、物产丰富、工商发达、人文荟萃的地方。歙县黄氏乃诗书世家，到黄宾虹父亲黄定华时，家道中落。黄定华少年时到浙江金华学商，后在此成家立业。长子黄宾虹1865年出生于浙江金华城西南铁岭头，自幼读经史诗文，习书画篆刻。1883年回家乡歙县，此后他或居住于潭渡村，或来往于金华、扬州、安庆、歙县之间，读书吟诗，挥毫作画，习花卉，研山水，曾临摹浙江、石涛作品。1890年，因其父经商失败，黄宾虹全家迁回歙县潭渡村，他协助父亲以制造徽墨谋生。仍习书作画不倦，先后在芜湖安徽公学和歙县新安中学教书。这时的黄宾虹关心民族、国家命运，他组织社团，纪念黄宗羲，宣传反清思想，被当局控为革命党人，不得不离开安徽，出走上海。

黄宾虹在上海期间参加了以保存文物、发扬民族艺术传统和宣传救亡图存为宗旨的国学保存会，并担任《国粹学报》编辑。1911年至1927年间，黄宾虹致力于民族文化艺术的传播，先后编辑了《神州国光集》、《历代名家书画集》等金石图画册，曾任《国画月刊》编辑、商务印书馆美术部主任等

职，并主编过《艺观》双月刊，作了大量搜集、整理出版我国美术遗产的工作。同时，他完成了画史专著《古画微》，与张大千、张善子、俞建华等人组织了烂漫

社，完成了《美术丛书》四集的编纂工作。自此，黄宾虹的艺术活动逐步转向教学和绘画创作。他曾任教于昌明艺术专科学校、新华艺术专科学校、上海艺术专科学校，曾任暨南大学中国画研究会导师。他在讲学过程中，曾赴桂林胜景，游天台、雁荡，临巴山蜀水，登峨嵋、青城，饱游饫看，写景赋诗，舟车不辍。这个时期的山水画，气韵雄逸，笔墨完备，意境清新，别具一格。

1937年6月，黄宾虹受聘来到北平，为北平古物陈列所鉴定书画并任北平艺术专科学校教授。同年7月，抗日战争爆发，北平沦陷，黄宾虹闭门谢客，全力于创作和著述。他以惊人的勤奋，整理多年游历的写生画稿，融化古人与造化，使自己山水画风格愈发独特鲜明。黄宾虹80寿辰时，其友人与学生

在上海举办黄宾虹书画展览会，并出版《黄宾虹先生山水画册》。

1948年黄宾虹应杭州艺术专科学校之聘任国画教授，定居西湖栖霞岭。1949年新中国成立后，黄宾虹在任中央美术学院华东分院（现中国美术学院）教授期间，作画、著述、教学皆全力投入。在他90寿辰之际，杭州美协与学院为其举办庆祝会，华东区行政委员会授予他“人民艺术家”称号。1954年，上海举行黄宾虹先生作品观摩会。翌年，他当

选为华东美术家协会副主席、中国人民政治协商会议第二届全国委员会委员。1955年3月25日因病逝世于杭州。在遗嘱中，他将自己的藏书藏画、书画作品及手稿均捐献给国家。

黄宾虹是我国现代著名中国画家，他在中国山水画艺术创作和绘画史论研究方面取得令人瞩目的成就。他的山水画创作道路，经历了师古人、师造化和融化古人、造化形成独创风格的三个阶段。黄宾虹师古人从明人入手，直追北宋，以元人为归。师造化，以黄山为基点，向周围扩展，历旅山水名胜，其纪行画稿当以万计。黄宾虹主张创造，他认为“名画大家，师古人尤贵师造化，纯从真山水面目中写出性灵，不落寻常蹊径，是为极品”。他一生精研艺术，笃学好问，博览群书，穷究理法。他不为先匠所拘，游毫于法度之外，自出手眼，自辟蹊径。他在师造化和继承前人笔墨传统基础上，最终使传统融于个人品禀之中，其绘画造诣，卓杰前人，达到近代山水画之顶峰。

黄宾虹山水画具有风格浑厚华滋，意境郁勃深邃，笔墨黑、密、厚、重的特点。在他的山水画面中，山川的浓重墨色和天空、水流的空明洁净，给人以醒目的印象。他的山水或实中见空灵，即将山峦树木等画得墨厚密重，而将房屋、云水、路径等景物以空白留出，使大面积的黑与小面积的白形成对比，让人感觉雄浑中有灵动秀逸；或虚中见雄伟，即以简洁疏朗的墨线勾勒，稍加淡墨渲染表现厚重的山势体积。其山水章法有层峦叠嶂、平远千里的

全景山水；亦有半边一角、竹树岩泉的小景山水。其山水形式有水墨山水，亦有青绿设色，更有泼墨重彩，还有焦墨渴笔。他的山水画笔触苍劲，墨痕淋漓，交织簇拥着的线和点，苍莽、沉酣、雄奇，又隽秀、柔润、华滋，于黑密厚重中，闪烁着异常丰富的光泽。画中的山谷山坳呈现最深暗的色调，而曲折的小径疏通了画面的气韵，飘荡的云雾浮现于山麓林梢，使暗部的山体反射出微妙的光感。黄宾虹以对光的深刻体验和精湛的艺术处理，构成了他山水画艺术“极塞实处，愈见虚灵”的精华所在，达到浑厚华滋的意境。

在中国画技法理论方面，黄宾虹总结出自己的实践规律，提出了平、圆、留、重、变五种笔法，以及浓、淡、泼、破、渍、焦、宿七种墨法。他认为用笔贵在刚而能柔，用墨贵在淋漓而不臃肿。绘画章法讲究虚实关系，要求实中有虚，虚中有实，守黑知白，阴阳开合，气脉连贯，变幻无穷。黄宾虹的山水画笔墨，一生锤炼，执着追求，常随新思妙得而应机变法，显示其独特意趣。晚年作品善用积墨重色，达到笔墨凝重、风骨超迈之境；画面的施笔运墨，铺天盖地，粗黑凌乱，惊世骇俗，但内在里却充溢着出神入化的韵律和生命节奏，笔笔不求趣而趣至，处处不着意而意出，成为林泉高致的最佳形式载体。

黄宾虹山水画作品和画论著述，达到极高成就，是我国传统艺术宝库中的瑰宝，在我国现代中国画的发展中，有承前启后、继往开来的意义。



吴山明 作

蔡中郎謂書
肇自然論者
以爲書當造
乎自然作畫
亦爾
乙卯三十一年作
六負缸甲午至題



山水轴



水墨山水



设色山水