

老古董丛书

# 明清民窑瓷器鉴定

——咸丰 同治卷

主编 铁源



 朝華出版社

# 目录

## 咸丰民窑瓷器…………… 1

### 一、器型的特征…………… 1

撇口瓶…………… 2

花口瓶…………… 2

盘口瓶…………… 4

方瓶…………… 4

壁瓶…………… 6

天球瓶…………… 6

喇叭口瓶…………… 6

太白尊…………… 7

盖碗尊…………… 8

花觚…………… 9

炉…………… 9

将军罐…………… 10

直口罐…………… 10

盖罐…………… 10

粥罐…………… 11

缸…………… 12

花盆…………… 12

洗…………… 13

壶…………… 13

凳…………… 14

笔筒…………… 14

帽筒…………… 15

烛台…………… 15

鼻烟壶…………… 16

碗…………… 16

盘…………… 17

杯…………… 19

### 二、胎的特征…………… 19

### 三、底足的特征…………… 19

### 四、釉的特征…………… 20

青花釉…………… 20

粉彩釉…………… 20

红釉…………… 20

哥釉…………… 21

酱釉…………… 21

青釉…………… 21

松石绿釉…………… 22

### 五、彩的特征…………… 22

青花…………… 22

粉彩…………… 23

### 六、纹饰的特征…………… 24

神话人物图…………… 24

戏曲小说人物图…………… 25

历史人物图	26
婴戏图	26
龙纹	26
象纹	27
马纹	27
松鼠纹	28
蝠纹	28
花鸟纹	28
四季花卉纹	29
莲纹	30
皮球花纹	30
竹石纹	30
牡丹纹	30
冰梅纹	31
白菜纹	31
花篮纹	31
文字纹	32
缠枝莲托八宝纹	32
博古纹	32
冰梅边饰纹	32
蕉叶纹	33
莲瓣纹	34
七、款识的特征	34
年号款	34
纪年款	35
八、鉴定要点	35
<b>同治民窑瓷器</b>	39

一、器型的特征	39
花觚	39
四方耳瓶	40
六方瓶	41
方胜瓶	44
棒槌瓶	44
灯笼瓶	46
筒瓶	46
玉壶春瓶	46
观音瓶	47
花口瓶	47
天球瓶	50
壁瓶	51
双耳扁瓶	52
梅瓶	52
贯耳扁方瓶	52
盘口耳瓶	53
翻口耳瓶	54
撇口耳瓶	56
撇口瓶	56
将军罐	58
冬瓜罐	59
壮罐	60
西瓜罐	60
直口罐	60
鼓式罐	61
条纹罐	61
粥罐	62

方罐	62
缸	62
花盆	63
炉	63
绣墩	64
豆	65
壶	65
帽筒	66
笔筒	67
印盒	69
洗	70
水仙盆	70
盒	71
水盂	72
砚	73
调色碟	74
烛台	74
枕	74
筷筒	75
鼻烟壶	75
瓷板	76
碗	76
盘	81
杯	87
二、胎的特征	88
三、底足的特征	89
四、釉的特征	92
青花釉	92

粉彩釉	93
豆青釉	93
黄釉	94
绿釉	94
酱釉	94
五、彩的特征	94
粉彩	94
青花	97
五彩	99
斗彩	99
浅绛彩	99
红彩	100
墨彩	101
六、纹饰的特征	101
婴戏图	101
仕女图	107
历史人物图	108
戏曲小说人物图	113
神话人物图	118
市俗人物图	119
龙纹	121
狮子纹	123
麒麟纹	123
马纹	123
羊纹	124
松鼠纹	124
金鱼纹	125
蛙纹	126

蝠纹·····	126	白菜纹·····	135
凤纹·····	127	山水纹·····	136
鹤纹·····	129	文字纹·····	138
孔雀纹·····	129	博古纹·····	139
芦雁纹·····	130	八卦纹·····	140
雉鸡纹·····	130	辅助纹饰·····	140
公鸡纹·····	131	七、款识的特征·····	141
鸳鸯纹·····	132	年号款·····	141
蝶纹·····	132	纪年款·····	142
草虫纹·····	132	仿写款·····	143
荷塘纹·····	133	人名款·····	143
牡丹纹·····	134	图记款·····	144
松竹梅纹·····	135	八、鉴定要点·····	144

# 咸丰民窑瓷器

咸丰(1850~1861)朝共计11年。清代10帝中,在位时间排在第9位。遗存的瓷器数量仅较在位3年的宣统多一些,亦排在第9位。咸丰民窑瓷器数量之少,有其深刻的社会原因。咸丰时,大清王朝早已渡过了它的黄金时代,进入衰败时期,内忧外患接踵而至,加剧了清王朝统治的崩溃,正如民谚:“天子坐金銮,朝政乱一团,黎民苦中苦,乾坤颠倒颠,干戈从此起,休想太平年。”特别是咸丰继位尚10个月爆发的太平天国运动,使清王朝几遭灭顶之灾。同时也影响景德镇瓷业生产。据史料记载:咸丰初年,太平军在长江江面活动频繁,造成景德镇御窑厂烧造的瓷器无法运出江西,并殃及民窑瓷器的外销。咸丰五年,太平军在江西与清军激战。九年七月一日太平军杨辅清部与清曾国荃大战于景德镇几达半月。十一年四月五日,太平军李世贤部攻克景德镇。攻城掠地反复拉锯式的战争,使景德镇瓷业几乎完全瘫痪。同时,为应付战争的军费开支,广开财源,对百姓经济盘剥加剧。其中最为重要的就是厘金。所谓厘金,就是一种商税,分行厘和坐厘两种。在水陆交通要道和商业城

镇,设立局、卡征收,也就是通过税和营业税,加重了窑业的负担。在社会和经济原因下,民窑生产由乾隆时的二三百座降为不足百座,且开工严重不足。另外,民窑瓷器多不署年号款识,不少作品在分期时上归道光下划同治。实际上,咸丰民窑瓷器虽然不及乾隆等朝,但也不至于少得如此可怜,只是今人多不识其真正面目,随着时间的推移和认识的逐渐深入,一定会有更多的咸丰民窑瓷器在道光、同治民窑中剥离出来。

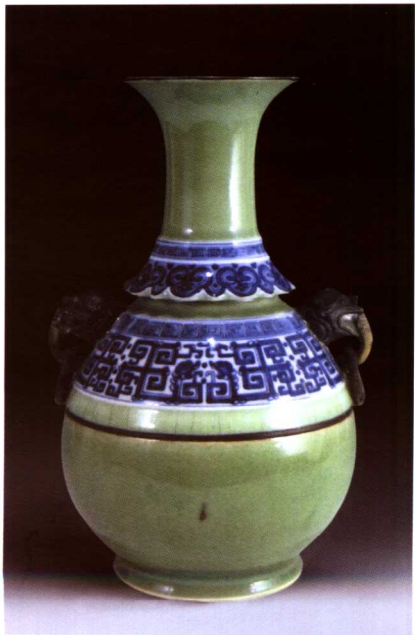
## 一、器型的特征

目前所见咸丰民窑瓷器器型不丰,以瓶、罐、炉、碗、盘等最为常见,较道光时更显粗笨。品种以青花、粉彩为主,另有少量的颜色釉器物。胎质粗松,釉面不平。纹饰以花卉、人物居多,山水极为少见,绘画较为粗俗,款识以图章式六字篆款最为流行,书写随意,有的识读困难。

咸丰民窑瓷器有陈设瓷及日用瓷两大类,陈设瓷见有撇口瓶、花口瓶、盘口瓶、方瓶、壁瓶、天球瓶、花觚、盖碗尊、太白尊、炉、将



1 咸丰 青花神话人物图撇口瓶



2 咸丰 豆青青花兽耳撇口瓶

军罐、瓷塑、缸等。造型多较粗笨。日用瓷见有碗、盘、杯、粥罐、盖缸、渣斗、烛台、帽筒、凳、洗、笔筒、壶等。胎体厚薄不一。总体来讲，成型工艺不及前朝。

### 撇口瓶

咸丰民窑撇口瓶较为常见，目前见有三式：撇口束颈长腹式、撇口下垂腹式、撇口弧腹双耳式。

图1 青花神话人物图撇口瓶，撇口，束粗颈，溜肩，长腹，矮圈足。成型工艺较好，与道光同类器相比，腹下内收趋缓，体态臃肿笨拙，更显呆板无奇。

图2 豆青青花兽耳撇口瓶，高30厘米。撇口，束长颈，溜肩，下垂腹，外撇矮圈足。基本造型为玉壶春瓶式，肩部饰一对铺首耳。肩部有一带裙带，上下对接成型。此类成型技术在嘉庆时已见有。总体来讲，此器成型工艺尚可，但肩部铺首过大，使整体的下垂感不强。

图3 粉彩人物撇口耳瓶，高30.1厘米，口径10.9厘米，足径10.9厘米。撇口，束颈，溜肩，弧腹，矮圈足。颈部置一对螭耳，此器为传统造型，与前朝差别不大。

### 花口瓶

咸丰民窑花口瓶存世相对较多，见有长腹与短腹两式，基本造型为花口外折，长颈，溜肩，弧腹，

圈足，颈部置双耳，器型承袭道光。

图4 粉彩人物故事图花口瓶，高64厘米。花口外翻，束长颈，溜肩，长弧腹，外侈圈足。颈部饰一对双狮耳，肩部堆塑四条螭龙。颈部堆塑双狮耳始于道光，但凸起略小，不及此器立体感强。

图5 哥釉青花花鸟纹花口瓶，花口，束颈，长腹部较上器略短，花口外翻较为平直，器足为圈足不见外侈，较上器粗笨。

咸丰民窑另见有颈部置单狮耳一种花口瓶。

图6 粉彩人物故事图花口瓶，花口外翻，束粗颈，溜肩，粗腹，圈足外侈。颈部置一对单狮耳，肩部



3 咸丰 粉彩人物撇口耳瓶



4 咸丰 粉彩人物故事图花口瓶

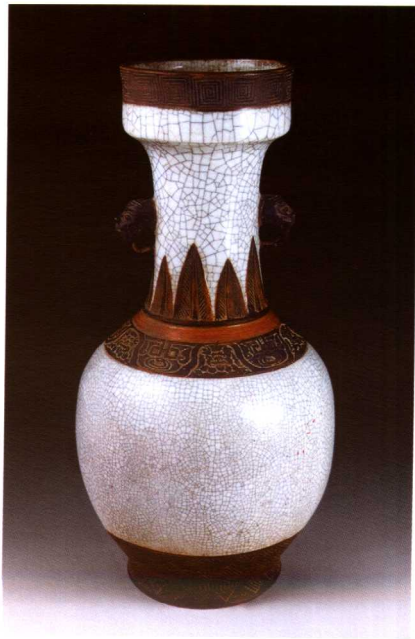


5 咸丰 哥釉青花花鸟纹花口瓶





6 咸丰 粉彩人物故事图花口瓶



7 咸丰 仿哥釉铁锈花盘口瓶

有一道凸起的裙带纹，肩腹相交处饰螭龙纹两条，此装饰方法本朝极为常见。造型臃肿，器口不圆，成型工艺不好。

### 盘口瓶

咸丰盘口瓶见有三式：直壁盘口长颈式、直壁盘口短颈式、斜壁盘口长腹式，颈部均置有耳。

图7仿哥釉铁锈花盘口瓶，高54.7厘米，口径16.4厘米，足径16.7厘米。直壁盘口较高，束长颈，球形腹，外撇圈足，颈部置一对象耳，成型工艺较好。

图8青花人物图盘口瓶，浅盘口，短粗颈，溜肩，弧腹，外撇圈足。颈部置一对螭耳，此类造型道光时常见，但却更趋笨拙，而且耳的模印不及前朝清晰。

图9哥釉盘口瓶，斜壁，浅盘口，束颈，溜肩，长腹，浅圈足，颈部置一对树根形耳，成型工艺较好。

### 方瓶

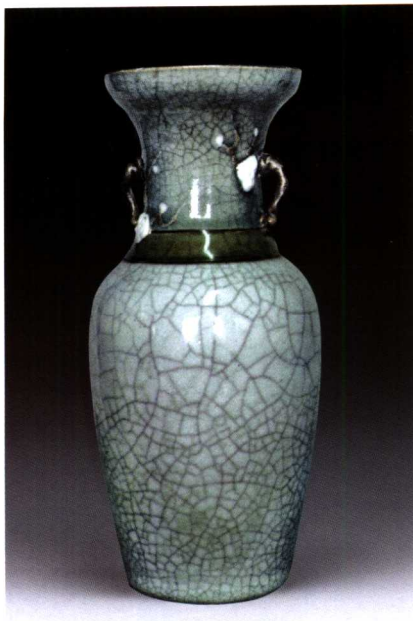
咸丰方瓶见有两式：直颈斜肩式、束颈折肩式。

图10青花松鼠葡萄纹方瓶，撇口，直颈，斜肩，斜直腹，圈足。造型粗短，线条较为生硬。

图11青花花蝶喜字纹方瓶，撇口，束颈，折肩，长斜腹。器物线条较上器略有变化。



8 咸丰 青花人物图盘口瓶



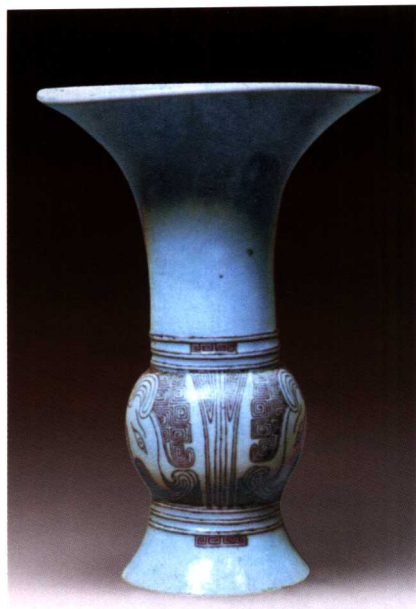
9 咸丰 哥釉盘口瓶



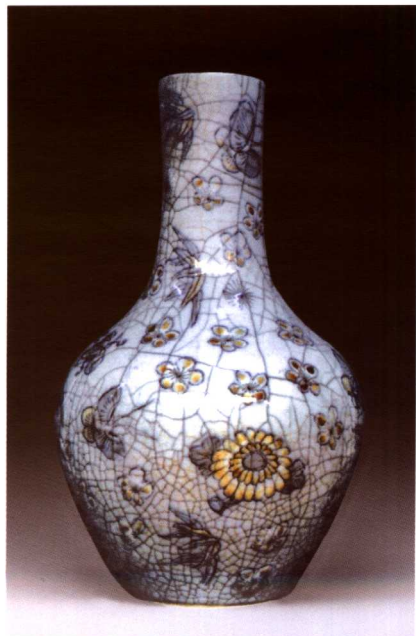
10 咸丰 青花松鼠葡萄纹方瓶



11 咸丰 青花花蝶喜字纹方瓶



12 咸丰 胭脂紫彩象纹壁瓶



13 咸丰 哥釉青花酱彩天球瓶

## 壁瓶

咸丰民窑壁瓶较为少见。

图12胭脂紫彩象纹壁瓶，喇叭口，长颈，弧腹，外撇高圈足。腹的上下各有三道凸起的弦纹，整体的造型如半剖的花觚，器型臃肿。

## 天球瓶

咸丰天球瓶较为常见，见有长颈与短颈两式，腹部亦略有变化，或圆球形，或圆弧形。成型工艺粗粗不一，但多无乾隆时的美感。

图13哥釉青花酱彩花蝶纹天球瓶，颈部略长，腹部为长弧形。造型不及明代豪放，亦不及乾隆时端庄。

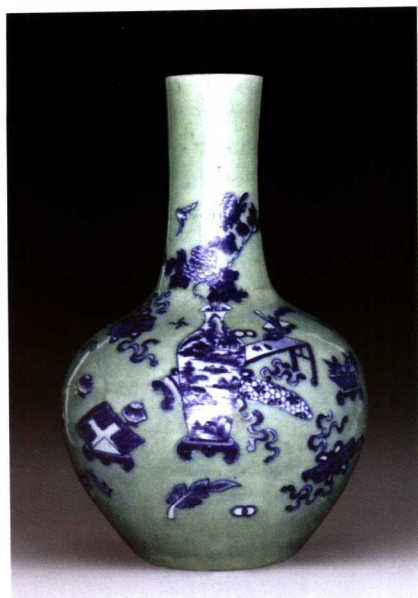
图14豆青釉青花加白博古纹天球瓶，此器颈部稍长，球腹下收过于明显，为本朝典型的天球瓶式。

图15豆青釉青花加白婴戏图天球瓶，颈部较上器略短，腹部有失圆润，视觉效果不佳。天球瓶自明永乐开始出现，历经三个半世纪，到咸丰时已无昔日的美感。制作工艺日渐粗糙，到清晚期更发展为颈如直筒，腹如罐子。

## 喇叭口瓶

咸丰民窑虽然器型不丰，但时常会发现一些莫名其妙的器物，一时之下竟然无法为其定名。如图16





14 咸丰 豆青釉青花加白天球瓶

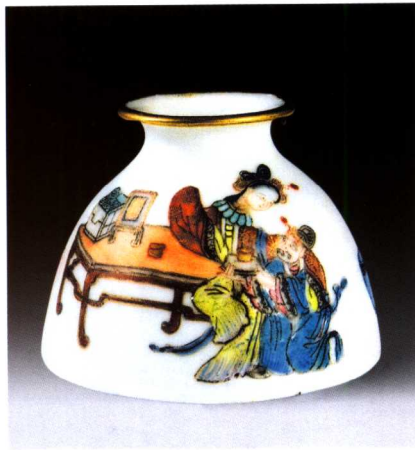


15 咸丰 豆青釉青花加白天球瓶



16 咸丰 粉彩草虫纹喇叭口瓶

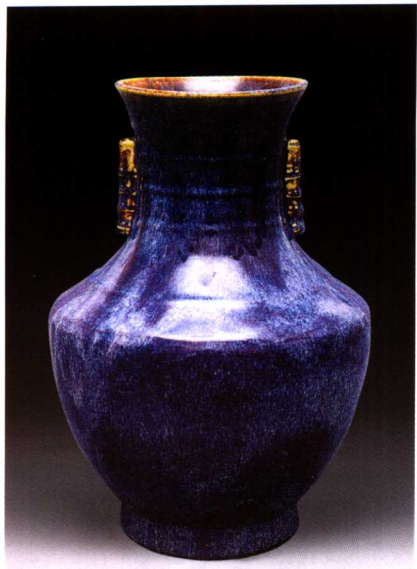
粉彩草虫纹喇叭口瓶，高8.6厘米，口径5.1厘米，足径7.3厘米。唇口，斜颈，呈喇叭形，下承以如太白尊式的腹，浅圈足。造型不伦不类，毫无美感可言。



17 咸丰 粉彩人物图太白尊

## 太白尊

太白尊为康熙时典型器物，以后历代亦见有制作。咸丰太白尊造型不美。



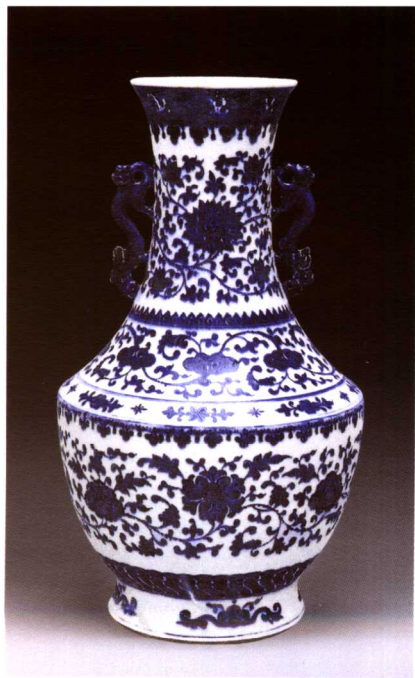
18 康熙 窑变釉贯耳尊

图 17 粉彩人物图太白尊，高 4.5 厘米，口径 3 厘米，足径 6.2 厘米。外撇唇口，束颈，溜肩，腹部渐开阔，浅圈足。康熙时器物为小口微侈，腹部渐阔为半球形，此器则肩部有过长之嫌，腹部虽阔，但不及半球状便收为浅圈足，线条过于生硬。

### 盖碗尊

盖碗尊并非专门器物名称，也并不意味此尊式有盖，而是指一种器腹如碗，颈肩如盖在碗上的瓶式，如图 18 为康熙时的贯耳尊，图 19 为乾隆时的螭耳瓶，均俗称为盖碗尊，咸丰时此器型较为少见。

图 20 粉彩人物图盖碗尊，高



19 乾隆 青花缠枝莲纹螭耳瓶



20 咸丰 粉彩人物图盖碗尊



21 咸丰 青花瓜蝶喜字纹花觚

为25.8厘米，口径9.9厘米，足径10.5厘米。浅盘口，长束颈，斜折肩，鼓腹，外撇圈足，颈部置一对螭耳。从基本造型上看，源于乾隆尊式，但口及肩部外撇较为突出，腹下内收较急，外撇圈足呈台状，不及前朝造型秀美。

## 花觚

咸丰花觚传世不多，目前所见，器型较为笨拙。

图21青花瓜蝶喜字纹花觚，广口粗颈，腹部略鼓，腹下内收，近底外撇，浅圈足。

## 炉

咸丰民窑炉的遗存较多，大体



22 咸丰 青花海水云龙纹炉



23 咸丰 青花云龙纹香炉

有以下几式：筒腹收底圈足式、筒腹圈足式、方腹式。

图22青花海水云龙纹炉，高25.7厘米，口径26.4厘米，足径19.8厘米。直口，筒形腹，腹下内折，矮圈足。器腹有“咸丰十年……”等铭文。

图23青花云龙纹香炉，高31.2厘米。收口，筒形腹，浅圈足。



图24青花几何纹方炉，高13.8厘米，炉面17.8×13.7厘米，底15.8×15.5厘米。炉面平坦，中有一圆孔洞，斜弧腹，腹下有一道凸起棱纹，外撇台式圈足，此炉式前朝极为少见。

### 将军罐

最能反映咸丰民窑笨拙之风的



24 咸丰 青花几何纹方炉

器物非将军罐莫属，浑圆臃肿的腰身、呆头呆脑的笠帽，全无康熙时的墩实厚重之风。

图25粉彩雉鸡花果纹将军罐，直口，短颈，溜肩，弧腹，近足处外撇，浅圈足。腹下内收曲线较小，笨拙之感极为明显。

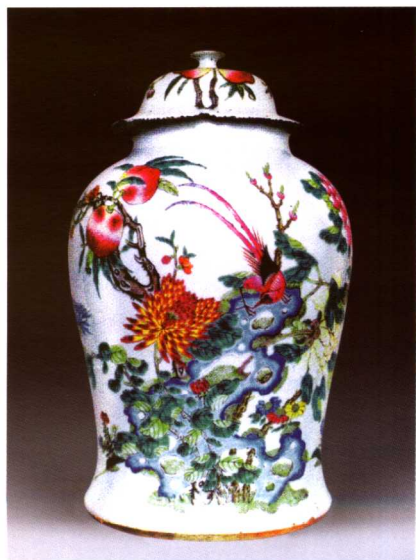
### 直口罐

咸丰民窑直口罐一如将军罐，造型笨拙臃肿。

图26青花五彩云龙纹直口罐，直口，粗长颈，溜肩，弧腹，近足处外撇，胎体极为厚重。

### 盖罐

咸丰民窑盖罐较为常见，见有收口长弧腹、收口圆腹、直口弧腹



25 咸丰 粉彩雉鸡花果纹将军罐



26 咸丰 青花五彩云龙纹直口罐

三式。

图27粉彩人物图盖罐，收口，长弧腹，浅圈足，平顶盖，上有兽钮，此盖式俗称冬瓜罐。此罐式道光常见，但钮为宝珠形，咸丰见有宝珠钮及兽钮，同治以后则为烛焰钮。

图28豆青釉青花加白婴戏图盖罐，收口，球形腹，浅圈足，珠钮盖。此器俗称西瓜罐，始于乾隆



27 咸丰 粉彩人物图盖罐



29 咸丰 青花麒麟送子图盖罐

时期，以后历代均有烧造，器型变化不大。

图29青花麒麟送子图盖罐，直口，短颈，弧腹，浅圈足，盖面已佚，胎质粗松。

## 粥罐

粥罐创烧于康熙年间，晚清时极为流行。

图30青花冰梅纹粥罐，外壁呈



28 咸丰 豆青釉青花加白盖罐



30 咸丰 青花冰梅纹粥罐



竹节形，浅圈足，子母口，上有饼形钮盖。肩部有对称双系。成型工艺不佳，器口不圆。

## 缸

咸丰民窑缸类器物目前见有三种：敞口弧腹式、敛口弧腹式、直口有盖式。

图31青花人物故事图缸，敞口，颈部微收，有两条凸起棱纹，弧腹下收，小平底。

图32 矾红瑞兽纹缸，口径 16.5 厘米。敛口，弧腹，平底。器型小

巧，成型工艺较好。

盖缸在清中期较为流行，图33青花人物故事图盖缸，子母口，弧腹，外撇圈足。上有圆钮覆盆式盖，成型工艺较好。

## 花盆

咸丰民窑见有六方花盆及水仙盆。

图34青花山水图六方花盆，收口，六方形，斜壁，平底，中有一孔，下承以六个曲尺形足。器型较为规范。



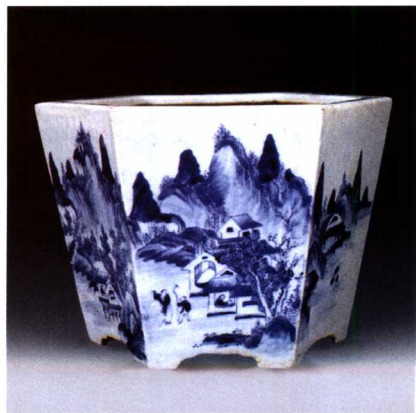
31 咸丰 青花人物故事图缸



32 咸丰 矾红瑞兽纹缸



33 咸丰 青花人物故事图盖缸



34 咸丰 青花山水图六方花盆