

山东省初级中学试用课本



山东历史

SHANDONGLISHI

山东教育出版社

(全一册)

封面设计：李政玉

山东省初中课本
(试用本)

山东历史
山东省教学研究室编

*

山东教育出版社出版
山东省新华书店发行
山东新华印刷厂印刷

*

开本787×1092 1/32 印张6.25 插图2 字数136千
1992年4月第1版 1992年6月第1次印刷
ISBN 7-5328-0586-7/G·511 定价1.16元



章丘县龙山镇城子崖龙山文化遗址



橙黄陶鬲(guì)(新石器时代)



镂空大沿黑陶杯(龙山文化时期)



曲阜孔庙大成殿



铜钺（商朝）



临淄殉马坑（战国）



济南出土的西汉乐舞杂技陶俑



济南柳埠四门塔 (隋朝)



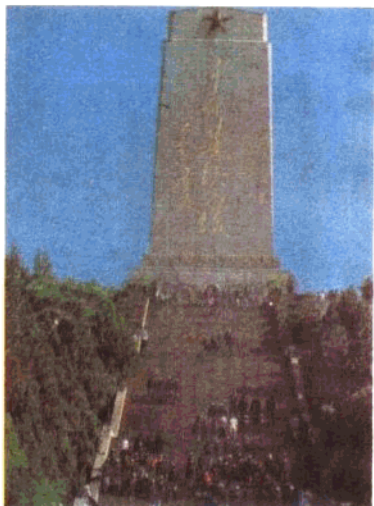
唐代彩绘透雕仙人凤鸟车



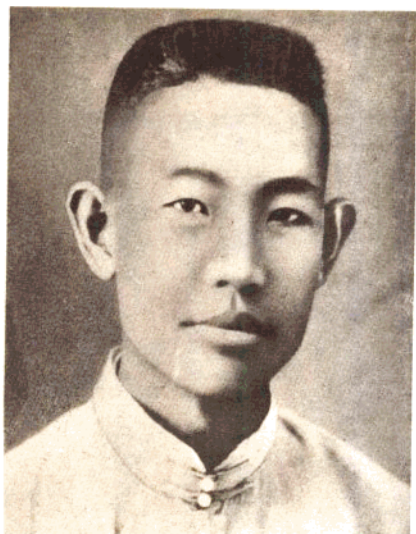
李清照



淄川蒲松齡故居



戚繼光画像照



王尽美照

说 明

为了加强对青少年进行热爱家乡、热爱祖国、热爱社会主义的教育，我们根据国家教育委员会制定的《全日制中学历史教学大纲》，编写了这本《山东历史》，作为全省中学的历史乡土教材。

按照山东省教育厅（1988）鲁教研字9号文件的规定，本教材主要用于初级中学，列入教学计划，在二年级讲授，授课8教时，教学形式各地灵活掌握。小学高年级也可酌情选用本教材。教材中的小字部分，供学生自学。

本教材的编写，由骆承烈同志担任顾问。参加编写的有骆承烈、袁兆桐、陈庆军、齐健、迟克俭、栾民先、刘士尧、王怀兴同志。最后，由高文浩同志统稿并审订。书中插图由中国地图出版社绘制。

山东省教学研究室

一九九二年三月

目 录

第一编 原始社会

- 第一章 山东古代文化遗存····· 1
- 第二章 悠久的历史传说····· 7

第二编 奴隶社会

- 第一章 夏、商时期的山东····· 11
- 第二章 文明古国——齐、鲁····· 16
 - 第一节 鲁国的兴亡····· 16
 - 第二节 强盛的霸国——齐····· 19
 - 第三节 孔墨显学与孙武、孙臆····· 24

第三编 封建社会

- 第一章 战国、秦、汉时期的山东····· 30
 - 第一节 战国时期的山东····· 30
 - 第二节 秦汉时期山东的政治和经济····· 37
 - 第三节 两汉时期山东的文化····· 42
- 第二章 三国、两晋、南北朝时期的山东····· 49
 - 第一节 北方动乱中的山东····· 49
 - 第二节 斑斓夺目的文化····· 53

第三章 隋、唐时期的山东	61
第一节 唐朝时期山东经济文化的繁荣	61
第二节 从群雄灭隋到黄巢反唐	68
第四章 五代、宋、金、元时期的山东	76
第一节 复杂的民族矛盾和阶级斗争.....	76
第二节 宋元时期山东的文化	81
第五章 明、清时期的山东	89
第一节 山东商品经济的发展	89
第二节 戚继光抗倭和邢玠援朝.....	93
第三节 明清时期山东人民的反抗斗争.....	96
第四节 明清时期山东的文化	101

第四编 半殖民地半封建社会

第一章 旧民主主义革命时期的山东	110
第一节 太平天国时期山东人民的革命斗争	110
第二节 甲午中日威海之战	114
第三节 德国对山东的侵略.....	118
第四节 义和团在山东的兴起和发展.....	125
第五节 山东民族资本主义的产生和发展	130
第六节 辛亥革命时期的山东	134
第七节 近代山东的教育和文化.....	141
第二章 新民主主义革命时期的山东	148
第一节 “五四”运动在山东	148
第二节 山东共产党组织的创建	153

第三节 山东人民反抗新旧军阀统治的斗争	158
第四节 抗日烽火遍齐鲁	168
第五节 山东全省的解放	177

第五编 社会主义社会

第一章 山东社会主义经济的发展	185
第二章 日益繁荣的文化事业	189
大事年表	193

第一编 原始社会

第一章 山东古代文化遗存

山东^①是中华民族重要发祥地之一，山东大地孕育的齐鲁文化是中华文化的重要组成部分。遍布山东各地的丰富的出土文物资料证明，早在几十万年前，山东的古代人民就在这块丰饶的土地上辛勤地劳动，艰苦地斗争，创造了光辉灿烂的远古文明，为中华民族及其文化的发生、发展，作出了巨大贡献。

旧石器时代文化 目前，在山东境内发现的最早的原始文化遗存，是在日照市秦官庄发现的旧石器时代早期的文化遗址，出土了一些简单打制的石器。1981年，在沂源县又发现了一些猿人化石，被命名为沂源猿人。沂源猿人的发现，证明距今约40—50万年前，在今鲁中一带已经居住着迄今已知最早的山东人。

^①“山东”一名，源于战国时期，但那时的“山东”，是泛指崂山或函谷关以东广大地区。1368年，明朝设山东行中书省，山东才正式成为一个省。

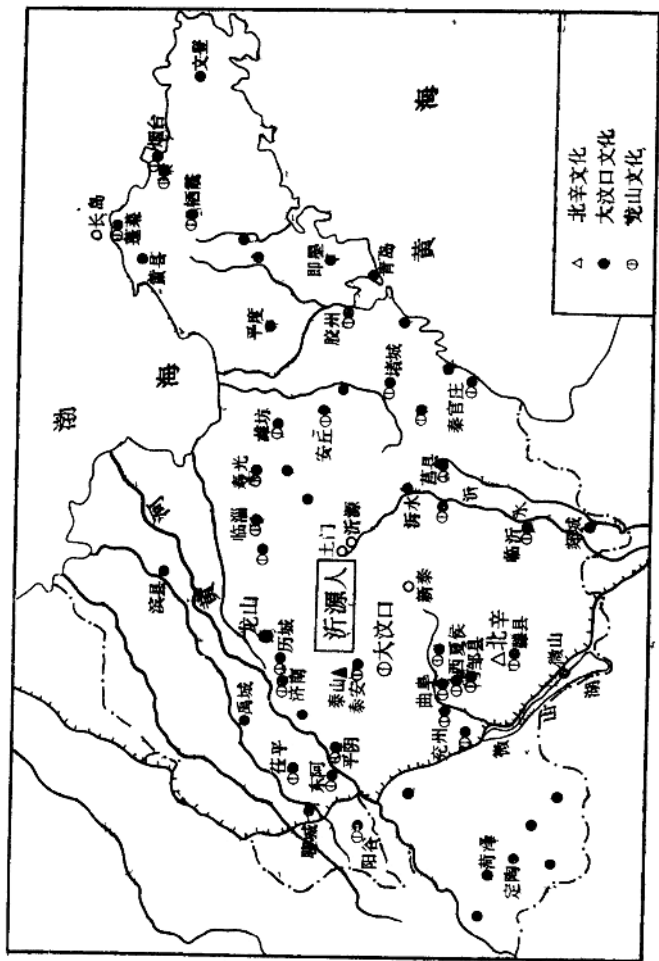
1981—1982年，在沂源县土门镇发现了沂源猿人化石。其中有头盖骨、眉骨、牙齿、肱（gōng）骨和肋骨等13件，属于两个成年的猿人个体。同时还发现了肿骨鹿、野牛、鬣狗等哺乳动物化石。经初步鉴定，沂源猿人与北京猿人的生活时间相近。这是山东首次发现的猿人化石，它填补了中国古猿人地理分布上的一个空白，是中国考古学的一项重大收获。

在山东境内发现的旧石器时代晚期的文化遗存主要有：1965年在沂源县发现的“山东一号洞”遗址；1958年在长岛县发现的长岛旧石器文化遗址，距今约3万年；1966年在新泰市发现的乌珠台智人化石遗址等。

1982年夏，在临沂城东相公镇的风凰岭、郯城县马陵山一带和沂水县西南部又发现了旧石器遗址，距今约1万年左右，处于旧石器时代末期和新石器时代初期之间。这些发现扩大了考古学研究的范围，为探讨我国由旧石器时代向新石器时代的过渡和农业的起源等问题，提供了一批珍贵的新资料。

新石器时代文化 近万年来，中华大地上出现了许多自成体系、各具特色的新石器时代文化，其中最丰富的是山东地区。在山东发现的大批新石器文化遗址中，最具有代表性的是属于新石器文化早期的北辛文化、属于新石器文化中期的大汶口文化和属于新石器文化晚期的龙山文化。

北辛文化是以1964年发现于滕州市北辛村的古文化遗址而命名的。它主要分布在泰沂山脉周围和苏北一带，距今约6100—7400年。最能反映这一文化特征的遗物是陶器。这时已经出现了磨制石器，但打制石器仍占相当数量。经济生活以原始农业为主，社会组织已进入母系氏族公社阶段。



山东古代文化遗存分布图

1959年在扩修京沪铁路时，在泰安南部宁阳县的大汶口村发现了大汶口文化遗址。后来在苏鲁豫皖陆续发现的同类文化，都以大汶口文化命名。这种文化距今约4500—6000年，持续近两千年，其中又可分为早、中、晚三期。胶州市三里河遗址、兖州县王因遗址为早期的代表，石器有打制和磨制两种，陶器类别较少。

1928年在历城县龙山镇城子崖^①发现的龙山文化遗址，是中国新石器时代后期文化的主要代表。此后在黄河中下游、长江下游发现的同类文化，都泛称为龙山文化，又称黑陶文化，距今约4000—4600年。山东龙山文化的生产工具，不仅有磨制精细的石斧、石铲、石碾、石凿，还出现了锋利的石镰和半月形的双孔石刀和一些骨、蚌工具。有几处还发现过早期的铜制器物。在陶器中，最有代表性的是黑陶，造型美观，细腻精致，黝黑漆亮。其中，有一种特别薄的“蛋壳陶”，被誉为“黑如漆，明如镜，薄如纸，硬如壳”，达到了古代制陶技术的最高水平。一件高20厘米的高足杯，重量仅50克，柄部还精雕有密集的几何镂空，显示了古代山东人民的勤劳和智慧。

值得指出的是，在渤海环绕之中的长山岛，1978年还发现了被称为“东半坡”的北庄遗址，距今约5500年，处于母系氏族公社的繁荣阶段。从这里出土的近4万件器物反映，其文明程度超出了其他地区同类文化的水平。

古代山东人的生活 沂源猿人时期，人们使用粗糙的打制石器，以原始群居的形式，过着食不果腹的极其艰苦的生活。后来，随着生产力的发展，到北辛人时候，已经进入母系氏族公社阶段。人们以血缘关系为纽带，组成一个个氏族

^①龙山镇城子崖，今属章丘县。

村落，在高地上建起一座座地穴式的草顶房屋，用石器进行原始的农业耕作和渔猎活动。从一些纺轮、骨针的发现，可以知道人们已经有了衣物。龙山文化遗址中发现的卜骨，说明当时已有了原始的宗教。从出土的象牙梳子、骨制的笄^①和骨、石、蚌做成的项链等，可以看出人们已有了爱美的观念。这一切都反映了生产的进一步发展和生活水平的提高。另外，从龙山文化的墓葬看，男性的随葬品多是石铲、石斧等生产工具，女性的随葬品多是骨锥、骨针、纺轮等手工工具。这一方面反映了当时男女的分工，一方面也表明随着男子在生产中作用的提高，龙山文化已经处于父系氏族公社阶段。

据考古学者研究，大汶口文化末期已经产生了原始的文字。在一个陶尊上就发现过19个字。这批属于远古期的意符文字，闪烁着我国古代文明的火花。

随着生产力的进一步发展，私有制开始出现，逐渐产生了阶级。这一过程从大汶口文化中晚期开始。到龙山文化时期，山东已经跨入阶级社会的门槛。

在宁阳大汶口、邹县野店、曲阜西夏侯三处基地的100多座大汶口文化时期的墓葬中，发现了大量猪的头骨。有的墓中埋葬着成套成组的上百件陶器，墓主人都是些有财产的人。大墓、小墓中随葬品的多少有很大差别，说明贫富已有分化。在寿光县发现的一座龙山文化遗址的城堡中，周围有两道夯筑的围墙，内围面积4万余平方米，外围面积达6万余平方米。这种城堡反映了原

^①笄(jī)，古代束发用的簪子。

始社会的部落联盟向国家过渡的历史进程。

习 题

1. 现今已知最早的山东人是距今约____年前的____。
2. 山东境内新石器时代早、中、晚期最具有代表性的文化分别是什么？

第二章 悠久的历史传说

东夷的传说 我国古代广大东部地区^①的民族被统称为“夷族”。因此，山东古代的居民也被称作东夷人。他们创造了山东远古的文化——东夷文化，并通过各种交往、联系和战争等方式，与炎黄等族相互融合，后来逐渐融入华夏族，成为中华民族大家庭的重要组成部分。

我国古籍记载：“东方曰夷”。夷，“东方之人也。”“夷”字，形状象一个大人背着弓。可知山东古代居民从事狩猎活动较早。传说中射日的后羿（yì）就是东夷族首领。后羿，又称夷羿。原为有穷氏^②部落首领。是一名神射手。当时天上10个太阳并出，植物枯焦，猛兽长蛇为害。后羿射落9个太阳，杀死猛兽巨蛇，为民除害，成为人民心目中的英雄。

另外，古时“铁”字写作“𠄎”。可见东夷人还是用铁较早的一个古代部族。

太皞与少昊 太皞（hào）伏羲氏是东夷人想象中的祖先。伏羲氏又称庖牺氏，姓风，崇拜凤鸟图腾。传说他画八卦，为文字之始；作网罟^③，教民捕鱼，还曾教民射猎，制婚嫁之礼等。

①今山东、河南东部及淮河中下游一带。

②有穷氏，居住在今德州北部。

③罟（gǔ），鱼网。