

# 设计简史

SHEJI JIANSHI

张晶 编著

高等院校艺术设计专业丛书

重庆大学出版社

# 设计简史

DESIGN JIANSHI

张晶 编著

D

E

S

I

G

N

重庆大学出版社

丛书主编 董万里 许亮 陈琏年

丛书主审 李立新 杨为渝

### 图书在版编目(CIP)数据

设计简史 / 张晶编著. — 重庆: 重庆大学出版社,  
2004.8

(高等院校艺术设计专业丛书)

ISBN 7-5624-3268-6

I. 设... II. 张... III. 设计—工艺美术史—世界—  
高等学校—教材 IV. J509.1

中国版本图书馆 CIP 数据核字(2004)第 090544 号

D E S I G N

## 高等院校艺术设计专业丛书 编委会

### 设计简史

张晶 编著

责任编辑: 贾曼 版式设计: 陈琏年

责任校对: 廖应碧 责任印制: 秦梅

\*

重庆大学出版社出版发行

出版人: 张鸽盛

社址: 重庆市沙坪坝正街174号重庆大学(A区)内

邮编: 400030

电话: (023) 65102378 65105781

传真: (023) 65103686 65105565

网址: <http://www.cqup.com.cn>

邮箱: [fxk@cqup.com.cn](mailto:fxk@cqup.com.cn) (市场营销部)

全国新华书店经销

重庆市金雅迪彩色印刷有限公司印刷

\*

开本: 889 × 1194 1/16 印张: 9 字数: 278千

2004年9月第1版 2004年9月第1次印刷

印数: 1-3 000

ISBN 7-5624-3268-6/J·66 定价: 48.00元

- |     |                          |
|-----|--------------------------|
| 罗力  | 四川美术学院副院长、教授             |
| 郝大鹏 | 四川美术学院设计艺术系主任、教授         |
| 赵健  | 广州美术学院设计分院院长、教授          |
| 何洁  | 清华大学美术学院<br>装潢艺术设计系主任、教授 |
| 马一平 | 四川音乐学院美术学院院长、教授          |
| 吴家骅 | 世界建筑导报总编、<br>深圳大学教授      |
| 肖虎  | 北京广播学院广告系副教授             |
| 金定海 | 上海师范大学<br>广告网络传播系主任、副教授  |
| 杨海军 | 河南大学新闻传播学院<br>副院长、副教授    |

本书如有印刷、装订等质量问题,本社负责调换  
版权所有 翻印必究

# 序

随着我国改革开放的逐步深入及经济的迅猛发展,社会对设计的需求不断增长,艺术设计院系如雨后春笋般地遍布全国各地。设计教育如何顺应社会的发展,如何确立完善的设计教学体系,如何突出自己的办学特色,如何完善学科建设,如何提高教学质量等问题,成为大家关注的重点。教材,是这些重点的关键。

这是一套面向艺术院系设计专业教学的丛书,参与写作者均是一些艺术院系设计教学的中坚和骨干,他们不仅具有丰富的教学经验,严谨的治学态度,更重要的是具有强烈的使命感和责任心。编写前由重庆大学出版社组织了多次讨论,使大家取得了共识,形成了本套丛书以下特点:

根据21世纪艺术设计教育的发展走向及就业趋势、课程设置等实际,确定本系列教材的总体构架。

在研判目前较为成熟的同类教参、教材的基础上,扬长避短,以各门课程本科教育必须掌握的基本知识、基本技能为写作核心;同时考虑到艺术教育的特点,为教师根据自己的实践经验和理论倾向留有讲授空间。

作为艺术设计专业的教材,在编写时注意了从美术向设计的引导和转换,凸显艺术设计的特点;注意教材的师教关系,即体现教的特点和学的因素。

避免滥用图例,所用图例是对知识技能的视觉说明和效果展示。

设计应是国家创新体系的一部分,设计在各行各业的发展中将发挥新的和更重要的作用。随着经济的全球化,我们的设计必须创建新的知识领域和技能以适应日渐残酷的竞争。作为人文学科的艺术设计教育需要不断地检测教学目的和调整发展方向,教材的编写应反映对艺术设计的现代性研究,反映艺术设计的当代特征,反映对艺术设计发展走向的探索等,本系列教材在这些方面进行了一定的探索。

我们知道,对教材的不断“完善”将是一个永恒的话题。

编者

2004年8月

<b>1 手工业时代的设计</b>			
<b>史前社会—1750年</b>	1		
1.1 艺术设计的萌芽	1		
1.2 古代埃及的设计艺术	4		
1.3 古代两河流域的设计艺术	7		
1.4 古代希腊、罗马时期的设计艺术	8		
1.5 波斯和伊斯兰设计艺术	13		
1.6 中国古代设计艺术	17		
1.7 西方中世纪的设计艺术	28		
1.8 从文艺复兴到工业革命前的设计艺术	32		
<b>2 手工业时代向工业化时代转型期的设计 1750—1915年</b>	41		
2.1 工业革命和1851年伦敦世界博览会	41		
2.2 拉斯金、莫里斯和英国工艺美术运动	44		
2.3 新艺术运动	48		
2.4 芝加哥建筑学派	60		
2.5 装饰艺术运动	62		
<b>3 形成时期的现代设计 1915—1940年</b>	69		
3.1 德意志工业同盟	70		
3.2 风格派和构成主义	73		
3.3 包豪斯 (Bauhaus 1919—1933)	77		
3.4 美国的工业化设计	87		
<b>4 成熟和繁荣期的现代设计 1940—1960年</b>	94		
4.1 战后的消费主义形成和美国的商业化设计	94		
4.2 德国的新功能主义	97		
4.3 个性化和民族化的意大利设计	99		
4.4 融合现代与传统为一体的日本设计	104		
4.5 斯堪的纳维亚国家的设计风格	108		
4.6 中国近现代设计的产生和发展	110		
<b>5 后工业社会的设计 1960—</b>	117		
5.1 国际主义的衰退和后现代设计运动的背景	117		
5.2 多元化的设计风格	119		
<b>6 面向未来的设计</b>	133		
6.1 计算机技术的发展和设计	133		
6.2 绿色设计	134		
<b>参考书目</b>	136		

# 引言

艺术设计是中国新兴的一门学科，它在门类众多的学科中脱颖而出绝非偶然。当代的中国人在解决了温饱问题后，精神需求提高到新的层次，对产品设计艺术性的要求日益增强，全球化的激烈竞争和相互影响，都是艺术设计迅速发展的重要原因。由于产品的设计趋于个性化和多样化，除了主流的工业产品外，手工艺品和具有民族特色的产品得到了应有的重视。因此，中国的艺术设计的学习和工作要学贯中西，在学习世界上先进的艺术设计的同时，还需要了解中国艺术设计发展的历史，不断地汲取中外文化中优秀的文化精髓，发展具有中国特色的艺术设计。

以往学习设计理论多以工艺美术史为教材，工艺美术史的研究对象是工艺品的审美演变和生产发展的历史，而艺术设计史的研究对象则是在不同时期产生的设计观念和通过生产技术来营造物品的发展历史。

前者侧重研究工艺品本身，后者侧重研究造物观念。艺术设计史的发展演变是随着不同时代的经济、文化、社会背景展开的，从设计文明在世界各地的萌生开始，人类在数百万年中一直演绎着手工技术，手工生产营造物已达到尽善尽美的地步。18世纪的产业革命迎来了工业文明的时代，在机械化大生产前提条件下，产生了现代设计观念，它打破了以往设计只能被少数权贵享有的状态，带来了大众化的物美价廉的产品。随着技术的突飞猛进，现代主义功能至上的观念全面展开，国际风格取代了地域性和民族性，冷漠同一的物质面貌带来人类精神和情感的危机，后工业时代的一种“新人文主义”设计应运而生，人类又在发展的过程中反思着精神本位的设计目的。回溯过去和展望未来，在设计的历程中，人类从未停止过对精神文化和物质文化的双重探索和思考。

## 手工业时代的设计史前社会—1750年

### 1.1 艺术设计的萌芽

在距今300万年前，地球上已经出现了能够制造工具的人类，人类有意识的制造工具就揭开了设计史的序章。

人类在制作和使用工具的长期生产实践中，大脑和肢体得到了锻炼，并且不断地进化发展，逐渐变得心灵手巧，在制作物质生产产品的过程中，缓慢地培育出抽象思维的能力。在长达100万年以上的造物活动中，人类逐渐懂得了选料、运用和改进生产技术、掌握产品的构成原理、鉴别产品的优劣，使物质生产的产品趋于规范化。发展到旧石器时代晚期，随着人们精神需求的增长和艺术设计的萌生，出现了作为精神生产产品的装饰品。

关于人类祖先的源头一直是个争论的问题，随着时间的推移，伴随着考古发现和科学研究成果的出现，问题将会逐渐清晰。已发现的腊玛古猿是所谓的“正在形成中的人”，是从猿向人过渡时期的类人猿，可以说是人类的祖先。在印度与巴基斯坦的西瓦立克山上以及土耳其的安纳托利亚都发现了腊玛古猿遗骨。

在中国境内也有人类起源的较早发现。云南省禄丰县发现了不少腊玛古猿化石，在石灰坝还发现了腊玛古猿较完整的头盖骨，年代距今约为800万年前。据推测，此时古猿已能用手抓握树条、石块等自然工具，用来取食和投掷。在广西南宁、湖北建始和巴东都发现了类似南方古猿的牙齿化石。南方古猿的生存年代约距今500万年至100万年。南方古猿已能直立行走，手和脚进一步分化，双手能更好地使用自然工具，对使用的自然工具的木、石、骨等材料的性能逐渐地增

#### 1.1.1 以打制石器为代表的最早造物活动



进了解，同时也促进了古猿大脑的进化。原始社会是人类发展的童年时期，据较为保守的推测估计，人类存在于地球上至少有300万年或260万年了，而非洲是人类起源较早的地区。

人类由于能够制造工具而成为真正的人。人类最初制作的最重要的工具是石器，因此石器时代是人类历史上最早的一个时代。按照石器的加工情况来分期，石器时代又可以分为旧石器时代、中石器时代和新石器时代。

旧石器时代是以打制石器为特征的，打制石器是人类初期最重要的造物活动。根据非洲东部的考古资料证明，在坦桑尼亚莱托里尔发现了距今300万年前的人类化石；在肯尼亚北部发现了距今260万年前的经过粗加工制成的石器，这意味着人类已经开始有意识的制造石器。此外，在埃塞俄比亚的哈达尔地区，发现了距今约250万年前的石器，在坦桑尼亚的奥杜瓦峡谷发现的以砾石制成的砍砸器，其距今也有200万年到175万年(图1-1)。



图1-1 中国丁村人三棱尖状器

近年来，中国旧石器时代考古也有了重大的突破性的发现。2001年，在河北省阳原县马圈湾旧石器时代遗址第三文化层次的发掘中，发现了较多的石制品。这些石器水平已经有了第二次加工的痕迹，制作石器的原料是以有一定硬度的黑色和黑灰色的岩石为主，这说明制作石器的原料是经过选择的。在同一地点发现的动物化石中也出现了十分清晰的砍砸和刮削的痕迹，这说明此时制造石器的技术已趋于成熟。马群圈沟遗址第三文化层的年代，据测达到或超过距今200万年以前，是迄今为止我国发现的年代最早的旧石器时代遗址。

### 1.1.2 旧石器制作工艺和造型观念的发展

在长达百万年以上的漫长的旧石器时代里，人们在日复一日的长期的打制石器的过程中提高了技艺，

使制作出的石器的器形由不够规整到规整，加工由粗糙到精细，造型由简单到复杂，种类由少到多，打制石器的发展过程也是旧石器时代人们的审美观念孕生的过程。

山西省芮城县西侯度村发现了距今180万年前的石器，已能看出石器的原料是经过精心选择的石英岩，质地十分坚硬，有着闪亮的光泽，可以看出此时人类对材料的选择以实用和美观作为标准，反映出对产品材料的选取和使用已有了一定的规定和目的。

人们对产品进行制作加工，并使之完善的生产手段可称之为技艺。人们从产品中感知的形式美，是随着技艺的发展而不断发展的。在旧石器时代的打击石器中，已经采用了捶击、砸击和碰钻三种方法，已经能用多种的直接打击法加工石料和打制石器。这一时期的石器设计，已经能够看出是按预先设想好的一定的造型要求去制作，主要的器型有刮削器、砍砸器、三棱大尖状器，是使用最早的石器的三种主要造型。刮削器是用来割肉剥皮或刮削木棒的，因此应用部位是在刃部。在日后漫长的生产和使用刮削器的过程中，对刃部加工的工艺要求和技术不断提高，刃部变得整齐平整，刮削器的器型逐渐变得扁薄。砍砸器是用来劈裂兽骨、植物的果壳或用于砍伐树木的。在运用砍砸器时，主要是由上向下对砍砸物进行击打。为了便于手的握持，砍砸器做成下尖而上大的样式(图1-2)。三棱大尖状器的造型略显复杂，这类器物最早可能是用来割剥兽皮或切割兽肉，也可以用来挖掘地里植物的块茎，因此将器物的下端做得尖长，呈上短下长的梭形。可以看出这三类石器都是按照实用功能的要求做出的规范定型的产品。产品呈现的定型化正是当时人们已具有设计意识的结果，也为以后人类器物造型的基本形制奠定了基础。



图1-2 石斧(右)和刮削器(左)欧洲旧石器时代



在原始社会一些地区的遗址中,已经发现了有人工切割和砍砸痕迹的鹿角,这标明当时人们在制作石器的同时也制作骨器(图1-3)。制作石器和骨器的技术虽然不相同,但可以相互补充,推动制造器物的技术发展。在许多早期的骨器上出现了磨制的痕迹,表示着一种崭新的磨制工艺的开端,运用磨制工艺可以使器物变得光洁滑润,增强了美感。后来磨制工艺被运用到了石器上,引起了石器工艺具有重要意义的革新。在骨角器制作技术中,人类逐渐掌握了锯、切、削、磨、钻孔等技术,能制作骨针、鱼叉、骨刀和角铲等多种样式的骨角器。骨针的出现标明人们已经能够进行缝纫,从而能将多种物件连缀在一起,获得了将多件物品经过缝纫相连而延展的手段,增进了拼接造型观念的发展。由于钻孔技术的发明,可以将穿孔的制作物用线通过孔洞串连起来,产生出项链等组合式的装饰品,因而形成了组合造型的意识观念。这一系列的生产手段极大地拓宽了造物的构成观念,在这个基础上形成了人类初步的审美意识,在制作产品时体现出对实用和美的双重追求。



图1-3 布尼克尔跃马杖鹿角雕刻 法国布尼克尔出土 旧石器时代

### 1.1.3 独立的精神生产产品的出现

旧石器时代出现的装饰品,是人类最早的精神生产产品之一。据考古人员发现,在一个俯瞰海洋距今75 000年前的南非印度洋岸边的叫Blombos的洞穴里,发现有穿孔的贝壳珠子,上面的洞孔直径不到半英寸,珠子有戴过和绳子摩擦过的痕迹,上面的一些红色可能来自装饰品或者摩擦有颜色的材料。这些旧石器时代的遗物,可能是最早的有关人类装饰品的证据,证明了人类很早就有了使用符号的思维能力。之前最古老的人类装饰品是打孔的牙齿和蛋壳,是在保加利亚和土耳其发现的,距今大约41 000年到43 000

年。肯尼亚发现了距今4万年的用鸵鸟蛋壳做成的珠子。中国发现得最早的装饰产品是山西朔县峙峪遗址出土的一件穿孔而成的石墨装饰品,距今28 000多年。在北京周口店山顶洞遗址内也出土了数量较多的装饰品,显示出装饰艺术设计品的原始形态(图1-4)。这些被用来作为装饰品的材料十分珍贵,往往取之不易。在原始人制作装饰品的过程中,已经经过了选取材料、加工制作、染色装潢、装配安置等环节,能够从功能、材料、技术和美观各方面去设想,可以看出原始人学会有意识的进行产品的设计了。

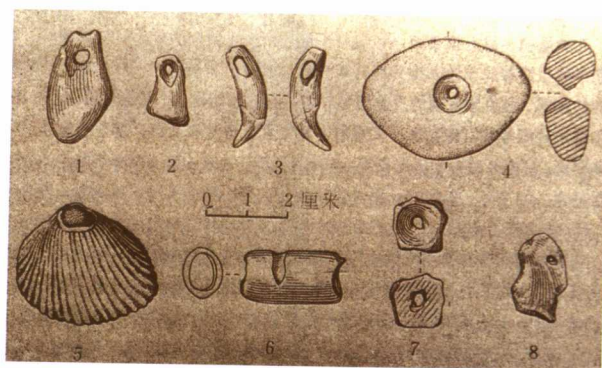


图1-4 山顶洞人的装饰品(兽牙、蚌壳、骨头)距今2万年左右

### 1.1.4 钻孔技术和火的使用

从骨器钻孔到石器钻孔,是人类改良工具的巨大进步,也是一项技术上的重大突破。远古时期,人类在石器上钻孔是十分艰难的事情,这种操作过程既需要耐心又需要特别技术,因此钻孔技术的发明可能是人类诞生以后很晚的事情,大约在距今10万年左右的时间。不过石器钻孔技术较为普遍的应用则主要出现于新石器时代。在大约距今1.5万年时,人类进入了作为过渡阶段的中石器时代,这一阶段历经的时间非常短暂。由于钻孔技术的发展,使得人类发明了弓箭、带柄石斧、梭镖等复合型工具,新石器时代钻孔技术广泛应用开来。

人类使用火的具体时间尚不清楚,但一般认为,在旧石器时代早期,人类业已能够使用火,这至少有100万年的历史。依据现有的考古学资料,人类最早主动地使用火的时间大约在距今142万年之前,在非洲肯尼亚的切萨瓦尼亚地区发现了人类最初使用火的痕迹。在我国,大约50~60万年前的北京猿人已经能非常熟练地使用火,在他们居住过的洞穴里发现了大量使用火的痕迹。火的使用带来更加易于身体吸收的



熟食,可以大大地促进人类智力发展,这对于人的大脑、体质的进化具有直接的作用。人类在长期的用火经验中,逐渐学会如何保存火种,在不断地用火炙烤、焙炼泥土的实践经验中,明白了泥土经过火的高温烧烤,会变得坚硬的道理,从而开启了制作陶器的新天地。

### 1.1.5 新石器时代的开始

在大约距今1万年左右的时间,人类迎来了一个全新的时期——新石器时代。这一时代是在文字出现前后的敏感时期结束的。由于各个地区、各个民族所经历的新石器时代的时间、状况存在巨大的差异,所以这一阶段统一的明确的界限无法确定。这一时代在欧洲终止时间大约是公元前1000年左右,在埃及、中东、西亚新石器时代则存在至公元前4000年至2000年;而在中国和印度,至少在公元前3000年之前还普遍存在新石器文化。

总之,新石器时代的出现有这样几个主要的标志特征:一是磨光的石器被人们广泛利用;二是制造和使用陶器;三是农业和家畜饲养业的出现。迄今所知人类最早使用陶器的时间大约在10 000年之前。大约在9 000年之前,在小亚细亚安纳托利亚地区的沙塔休这座古老城市中出现了陶器之后不久,世界其他地区普遍发现了陶文化遗迹。陶器的出现是人类造物活动的飞跃,人们从原先加工自然物变为通过化学方法改变自然材料,从而创造性地制作容器。

此外,纺织品的设计也是新石器时代值得夸耀的设计。从发生起源上来说,纺织工艺发生的时间比陶器工艺的时间更为久远。当时原始人类多用树皮、叶子、藤、草之类的植物进行简单粗糙的编织和纺结,制作成简单的衣饰和生活中常用的篮筐之类。后来人类逐渐学会使用丝、麻、葛、苧等材料进行纺捻编织。在中国、地中海、印度、中东都留有早期纺织使用的纺锤、纺轮等工具。新石器时代开启了人类文明的新篇章,也孕育出早期设计文化的繁荣气象。

## 1.2 古代埃及的设计艺术

从公元前3100年左右上下埃及形成统一国家起,到公元前525年被波斯帝国征服止,其间大约延续了2 500年之久,这段历史就是古埃及所谓的王朝时代。

这个王朝时代,又可以划分为古王国、中王国、新王国这三个历史阶段。

正如“尼罗河的恩赐”这句话所形容的那样,尼罗河给古埃及文明带来影响非常之大。尼罗河的定期泛滥,把上游的沃土运到了下游,使下游土地变成了适合种植农作物的肥田沃土。而且,国家还通过大规模兴修水利的工程,提高了全民族的向心力,并促进了科学技术的发达。就是在这一块富饶肥沃的土地上,埃及人创造了不朽的文明。

### 1.2.1 陵墓与神庙建筑设计

古埃及造型活动的最主要的特征大多体现在各类陵墓中。作为国王的坟墓,最有名的遗构是金字塔。最早的金字塔,起源于一种名为“马斯塔巴”的台式石椁墓,这种坟墓主要用于埋葬贵族和高级官吏。此后,又经历了阶梯式金字塔的发展阶段,后来才演变为如今这种典型的正方锥体石造建筑。坐落在吉萨地区的大金字塔群,建造于古王国最盛时期,其中尤以法老胡夫的金字塔为最大,高度达146米(图1-5)。在金字塔的中心部分设有墓室,墓室内存放着石棺及其随葬品。

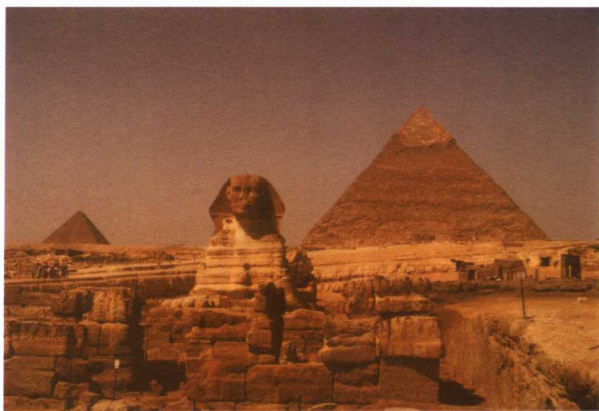


图1-5 埃及吉萨地区的大金字塔群 古王国盛期建造

中王国时中央集权处于分裂状态,大小城邦各据一方并形成了独立的政治、文化中心。从此时起,建造金字塔的风尚渐趋销声匿迹,代之而起的陵墓形制是祭祀帝王的岩崖墓。

新王国时代是古埃及的全盛期,一系列宏伟壮观的建筑不断涌现出来。人们在全国各地兴建了许多规模庞大的神庙,其中最具有代表性的是建造在卡纳克和卢克索的两座阿蒙神庙。卡纳克的阿蒙神庙的平面布局呈长方形,前面设有塔门,在塔门的出入口设有围



柱式的庭院，其设计意图在于：只有经过巨柱林立的多柱大厅才能进入正殿。而埃及神庙的美学特征，正是追求这种巨柱林立产生的势不可挡的视觉效果。在整个阿蒙神庙中，耸立着巨大而粗壮的石柱共计 136 根。此外，在尼罗河中的第二瀑布附近，还有一座充分利用山崖地形开凿而成的岩窟神庙，它就是世界闻名的阿布辛贝尔神庙（图 1-6、图 1-7）。

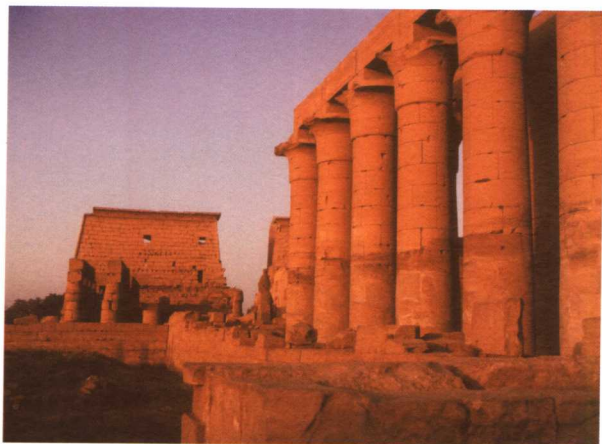


图 1-6 卢克索的神庙 公元前 1390 年

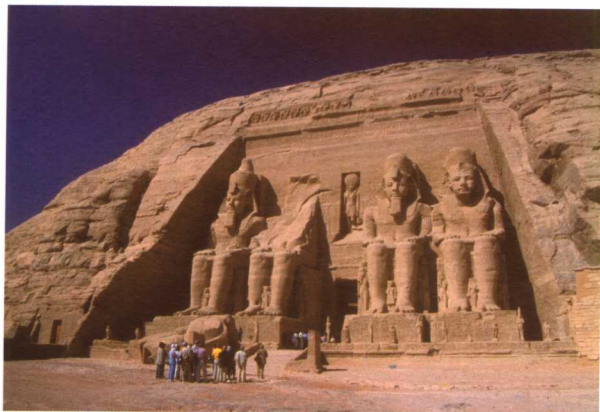


图 1-7 阿布辛贝尔神庙 雕刻拉美西斯二世 19 王朝

历代国王大造陵墓，促进了岩崖墓建筑的空前发展。这种岩崖墓，是用人工方式穿凿山崖而构成的帝王陵墓，其出口通常设在远离灵殿建筑的不太引人注目的地方。比较典型的岩崖墓，大多集中在底比斯西部的“王陵谷”。1922 年，考古学家曾在这里发掘到第 18 王朝国王图坦卡蒙墓，此墓从未遭到盗墓者的破坏，竟使三千年以前的豪华随葬品完好无损地一直保存到了今天。图坦卡蒙墓建有一座专门用于祭拜的灵殿，比起那些不太显眼的王墓来，这座灵殿的规模尤其显得庞大豪华。在历代王墓的灵殿建筑中，当以哈特什普苏特女王的灵殿规模最大，其整座建筑是充分利

用悬崖峭壁前的三阶大平台构筑而成，气势相当壮观。

埃及石造建筑的设计特点，在于利用巨石材料模仿木质结构的艺术效果。此外，由于建造了许多砖式结构建筑物，所以拱券、拱券陵等形式的产生也比较早。早在第三王朝的陵墓建筑中，就已出现石造的筒式拱顶。在当时的陵墓和神庙中穹顶比较常见。可是，这种形式尚未应用于建筑的外部结构。

作为建筑物的细部装饰，当以各类柱式最为典型，其装饰主题大多取材于纸莎草、莲花、棕榈叶等吉祥之物。华丽的色彩不仅施用于建筑物的内部，而且施用于外部。常用色彩主要有青、红、黄等原色，彩绘纹样遍施于整个建筑的所有部分。这种装饰风格，完全不同于只在特定部位饰以色彩的古代希腊建筑。

### 1.2.2 埃及的器物设计

埃及的陶器设计产生于早期的新石器时代，那时人们常用尼罗河流域的黑色泥土制作砖瓦和素胎陶器（图 1-8），后来受到西亚影响，埃及逐渐出现了彩绘陶器（图 1-9），到了古王国时期制陶技术已经较为先进。新王国时期作为陪葬用品的陶制香料瓶和陶俑增多。埃及人一直在使用一种打磨光滑，覆盖玻璃质釉的蓝色陶器，陶器的材料是用硅石磨成的粉末制成，在上面描绘花纹再施以蓝色釉（图 1-10）。

到目前为止，我们所知的最早的玻璃是埃及人的创造，后经过阿拉伯传播到世界各地。古埃及的玻璃是用沙子、灰加上碳酸苏打混合加热而成，并不透明。古埃及人已经学会为玻璃着色的技术，喜欢使用蓝、绿、黄、白等颜色施以花纹，这件绚丽多彩的《睡莲纹杯》是十八王朝的作品，是古埃及玻璃工艺成就的代表（图 1-11）。



图 1-8 黑顶红色陶器  
埃及前王朝 距今 7000 年左右



图 1-9 鳄鱼纹彩陶钵  
距今 6000 年左右





图 1-10 花鱼纹青釉陶钵  
公元前 22~18 世纪



图 1-11 睡莲纹杯 18 王朝

大约在公元前 40 世纪中期，埃及人学会了金属冶炼工艺。伴随着铜的使用，在进入王朝时代后，埃及人的黄金工艺设计也迅速发展起来。埃及人用黄金加上宝石和其他各色釉料，制作了大批工艺精湛、设计细腻的珠宝首饰和装饰品（图 1-12）。他们甚至有时用黄金来制作很多具有实用意义的器物，如水器、拖鞋。图坦卡蒙墓的黄金制品最能代表古埃及金属设计的最高成就。年仅 19 岁的法老图坦卡蒙在埃及历史中并不是一个十分重要的君王，但是他的陵墓却从未被盗掘，在重重套合的棺椁中，最内层竟然以黄金打造，足足重达 533.61 公斤。在法老的脸庞上戴着那副世人瞩目的黄金面具，青蓝色与金黄色相间构成，象征着作为太阳神之子的法老王拥有无比广阔和至上的权利（图 1-13）。其蓝色颜料来自于青金石，在当时的埃及，这是一种十分罕见的材料，只有君王的身份才配使用。值得一提的是，图坦卡蒙墓的黄金饰品设计风格，对以后 20 世纪二三十年代的在欧美兴起的装饰艺术运动带来了深远影响。



图 1-12 阿门内姆三世胸针  
黄金、绿松石、琉璃 12 王朝



图 1-13 法老图坦卡蒙黄金面具  
18 王朝

古埃及的石制品设计大体上有两类：一类是平面化的用来制作眼影膏的化妆石板，往往是经过精心雕刻设计而成，用浅浮雕的方式刻绘各种动植物和人物活动的画面。《纳美尔石板》就是其中的代表作品（图 1-14）。另一类则以立体造型为主，如：方尖碑、石灯、石壶等更具实用意义的设计作品。在不少的陵墓中都发现有雪花石制成的内脏壶——埃及人“事死如生”，为了来世的重新开始，他们将内脏器官保存在石制容器中，防止其腐烂（图 1-15）。这一类设计制品技术要求高、耗时较长，是埃及较为独特的一类设计作品。



图 1-14 纳美尔石板  
公元前 30 世纪

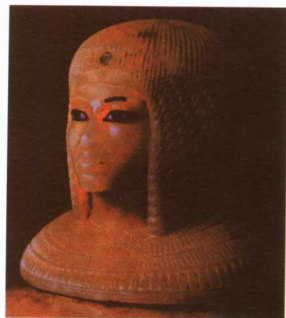


图 1-15 人形雪花石内脏壶  
公元前 14 世纪

在埃及，贵族和普通平民在住宅和家居方面的贫富差别非常之大，上层阶级的人物，在豪华开敞的庭院中过着“高座式”的贵族生活。日常应用的家具，常常使用一种无靠背椅的四腿凳子以及造型简朴的餐桌，这种餐桌只是用四根立柱支撑着一块长方形的面板。而扶手椅子则施有豪华的装饰纹样，尤其适用于宗教仪式（图 1-16）。此外，那些出土于图坦卡蒙墓中的家具、宝石箱等，也足以显示古埃及的装饰手法和加工技术水平之高超（图 1-17）。



图 1-16 靠背椅 18 王朝



图 1-17 图坦卡蒙墓彩绘木箱 18 王朝



## 1.3 古代两河流域的设计艺术

所谓的“两河流域”，是指亚洲西部的幼发拉底河和底格里斯河沿岸地区，古代称这里为“美索不达米亚”。美索不达米亚地区的文化首先在底格里斯、幼发拉底两河下游发展起来，并逐渐溯流而上扩展到了两河上游。它先后处于苏美尔时期、古巴比伦、亚述、新巴比伦赫梯、波斯帝国等强大势力的统治之下，由于民族更迭的状况非常剧烈，其结果必然造成一些国家和城市的相继兴亡。这个地域的地理环境完全不同于埃及，由于不具备天然的防卫屏障，所以极易招致新兴游牧民族的入侵；此外，由于东西方贸易活动的日益频繁，结果使这一地区变成了一条繁忙的交通要道。

两河流域在距今六七千年以前，就已经在设计领域取得惊人的成就，成为东方文明的发祥地之一。两河流域的设计艺术不像埃及那样将目光投向君权与神灵，生活在这里的人们更注重现实生活的世俗特征，他们善于运用多种材质互相搭配，尤其擅长于运用动物形态来造型，设计出丰富多彩的作品。

### 1.3.1 陶器和金属艺术设计

西亚是世界上最早出现陶工艺的地区之一，美索不达米亚地区出土的新石器时代的“耶莫式”彩绘土陶，“哈森纳式”陶俑、陶瓶和“哈拉夫式”彩绘陶器，都代表了这一地区原始陶文化的较高水平。

从公元前5000年左右起，苏美尔人已经在美索不达米亚地区定居下来，同时开始从事农耕和畜牧，而当时最为引人注目的造型活动则是彩绘陶器（图1-18）。早期彩陶皆用手工制作，器面绘有简朴的几何纹样。后来，随着成型技术的装饰方法的不断发展，人们终于将其烧制成一种非常精美的彩陶。尤其是发展到乌鲁克时期出现了陶轮制作，大大地扩展了以往陶器的造型。到了杰姆迪特纳斯尔时期，陶器的器型、色彩、装饰图案变得非常丰富，风格上也给人以华美典雅的感受（图1-19）。与此同时，两河流域北部的“尼尼微式”陶器设计也达到了很高水平，器形薄巧、做工精致，器物通体遍布严谨而周密的装饰纹样。

苏美尔人在两河流域还创造了古代东方灿烂的金属文明，在他们的手中诞生了许多精美的青铜和黄金设计作品。苏美尔人将黄金与贝壳、天青石、木材等

多种材质相搭配，设计出神像、国王雕像和大量的动物造型，装饰效果十分突出，大多采用立体造型与平面刻纹相结合的办法，形成了一种既华美又雅致的装饰特征。现存于巴格达伊拉克博物馆的《萨尔贡一世铜像》是阿卡德王国时期最著名的铜像设计，它塑造了阿卡德国王萨尔贡一世的豪迈而剽悍的形象，造型整体感强，线条流畅，神态自然轻松，充满生气（图1-20）。



图1-18 人面陶罐  
公元前50世纪



图1-19 杰姆迪特纳斯尔  
时期彩绘陶罐 公元前31  
世纪左右



图1-20 萨尔贡一世头  
像 青铜 伊拉克博物  
馆 阿卡德王国

### 1.3.2 建筑及其装饰设计

苏美尔人首先在美索不达米亚南部建立了若干个城市国家。由于这个地区缺乏石料，所以建筑物只能以日晒泥砖为主要材料，因此其遗构都已坍塌或毁坏严重，现在想要窥知当年风貌已十分困难。所幸的是在苏美尔的乌鲁克城和乌尔城旧址我们可以看到保存较为完好的苏美尔塔庙。这种建筑的外观结构，类似古埃及的阶梯状金字塔，其顶部有一座小神庙，其墙面皆用日晒泥砖砌筑而成，在开阔空旷的平原上，高大巍峨的塔庙俨然一座巨型纪念碑。

在两河流域很少有壁画，镶嵌画就成为很重要的装饰品。这里的乌尔地区出土的《乌尔的军旗》是当时最重要的艺术设计作品之一。在长方形的沥青板



上,用贝壳、天青石和红色的石灰石镶嵌而成的纪念碑似的作品,展现的是乌尔国王率兵战斗和庆祝胜利的场景。工匠在有限的画面上展开了容量丰富的场面,无论是人物、动物还是武器物品,都安排得疏密有致。在画面中,我们还可以看到两河流域较为先进的运输工具——木轮车(图1-21)。

古巴比伦王国时期由于频繁战事,艺术设计作品遗存较少,我们只能从现存的《汉穆拉比法典碑》等极少数存世的精美作品中一窥往日的辉煌了。石碑上部主体镌刻着太阳神沙玛什授权杖与汉穆拉比王,石碑表现的场面庄严肃穆,雕刻刚劲有力,装饰古朴大方。石碑下部镌刻有关法例条文282条,全面地反映了古巴比伦王国社会、政治、经济情况(图1-22)。

来自于西部草原的亚述人,在1230年建立起对两河流域的统治,他们创造了两河流域石器设计的再次辉煌,各种装饰石板、石碑及石雕人物和动物应运而生。雕刻在尼尼微王宫的亚述时期的浮雕《受伤的狮子》将中箭负伤的狮子形象描绘得栩栩如生,具有一种悲壮的美感(图1-23)。这一时期工艺设计的代表作还有《双翼神牛》,长着双翅的狮身公牛形象,作者巧妙地雕刻了五条腿,使神牛无论从正面还是侧面看,都显得威武有力,毫无矛盾之感(图1-24)。

美索不达米亚北部的亚述帝国灭亡后,新巴比伦王国相继兴起,其首都巴比伦城再度繁荣起来。巴比伦的王宫拥有开阔的内院,在院落的周围设有许多房间。在新王宫的东北角,还建有一座举世闻名的“空中花园”。作为王宫正门的“伊斯塔尔”女神门为拱券结构,在正门的左右两侧各建有一座塔楼(图1-25),正面的墙面采用彩色浮雕琉璃砖装饰,镶嵌着狮子、公牛、角龙等彩釉砖瓦,其效果十分精美而壮观。

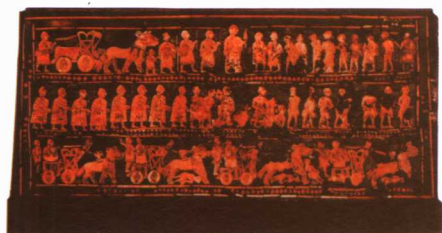


图 1-21 乌尔的军旗 沥青板镶嵌画 公元前 27 世纪



图 1-22 汉穆拉比法典 古巴比伦



图 1-24 双翼神牛 亚述



图 1-23 受伤的狮子 石板雕刻 亚述 尼尼微王宫



图 1-25 伊斯塔尔门 (复制品) 新巴比伦

## 1.4 古代希腊、罗马时期的设计艺术

在西方艺术史上,希腊、罗马时期可以说是第一个艺术的黄金时代,不论雕刻、建筑,还是诗歌、戏曲都达到了全面的繁荣,其影响可以一直延续到文艺复兴时期及更长远的时代。同样,在设计艺术发展上,希腊、罗马时期也占有无可替代的重要地位。

### 1.4.1 古代希腊设计艺术

#### 1) 克里特——迈锡尼设计艺术

由于爱琴文化在地理上以爱琴海附近的克里特岛及希腊岛的迈锡尼地区为核心,因而又被称为“克里特——迈锡尼文化”。在时间上,这个文化期处于原始社会与奴隶社会的交替阶段,也就是人类历史上第一次发生巨大进步的时代。由于这种地理上和时间上的



优越性，这一时期的工艺品种类繁多，技艺精湛，拉开了西方缤纷的工艺设计文化的序幕。

19世纪以来，由于许多考古工作者的努力，使近5000年以前的克里特文化遗址重现于世人面前，这些文化遗产包括宫殿、宅邸、港口、墓穴遗址，以及相关的彩陶、石器、金银制品、象牙制品，从这些设计中我们可以看到它们在使用功能和审美功能上都达到了相当高的水平。早期的陶器中，尤以“卡马雷斯”（Kamarres）式陶器最为精美（图1-26），这种陶器采用轮制成形，造型精巧，据说有的器壁甚至薄若蛋壳，其装饰纹样呈抽象流线型，充分显示出克里特人善于表现曲线的嗜好，其无论是拉坯技巧、纹样变化、色彩运用和造型结构上都达到了西方古代彩陶工艺的最高水平。除彩陶外，其他工艺品种如石器、金属器物 and 建筑设计都显示出了做工考究、装饰精美、实用性强的特征。



图1-26 卡马雷斯式陶器 克里特 公元前18世纪~公元前17世纪

比克里特文化稍晚一些的迈锡尼文明出现于公元前1600~1100年。其产品的种类与克里特文化大致相同，有彩陶、金属工艺、象牙雕刻等。迈锡尼的阿卡亚人在生产中不断建设自己的家园，形成了强大的迈锡尼王室。虽然在长达十年的著名的特洛伊战争中他们输给了希腊人，但他们却为后世留下了无数带有战斗风格的工艺珍品，如：青铜宝剑，战士们用的陶水壶等。这些制品风格朴素严谨，具有强烈的时代感，反映了强大的迈锡尼王室的权威，与克里特文化自由奔放的自然主义风格相比，迈锡尼文化更加显得雄壮威严，具有一种庄严崇高的审美情趣。在许多小的工艺品设计上，如王冠、各种首饰、印章、小箱子，都使用了大量的珍贵原料，如黄金、玛瑙、象牙等（图1-27）。在这一方面的设计中，同样又反映出了他们追求精致的审美理想。从公元前1100年左右起，随着多利雅人的南下和入侵，迈锡尼文化时代终于结束了。爱琴文化是古希腊、罗马工艺文化繁荣发展的先声。



图1-27 阿伽门侬黄金面具 迈锡尼 公元前15世纪左右

## 2) 陶瓷、建筑、家具设计

西方文明是以希腊文化和基督教文化为基础发展起来的，产生于古代希腊的城邦，具有民主政治和自由精神，从而建立了西方文明注重合理性的基础。即使在造型艺术方面，希腊城邦国家也在均衡与和谐的精神中追求一种理想化的美，从而创造出了古典美的光辉典范。也就是说，希腊的造型文化第一次从神权的控制下解脱出来，旨在表现普通人的健美肉体及其内在精神。从野蛮的多利安人入侵算起，到第一个欧洲式文化——希腊文化的诞生为止，其间大约经历了300年之久。这期间希腊文化无论在政治、经济、科学，还是在文学、艺术领域都达到了全面的繁荣，特别是其哲学、艺术成就给后世造成了深远影响。而在工艺设计发展史上，希腊人创造了享誉世界的“希腊陶瓶”和凝聚了他们全部才华和审美理想的“神庙建筑”。

根据装饰风格的不同，设计史学家将希腊陶瓶的发展分为四个时期：几何纹样期（前11~9世纪），东方纹样期（前7世纪），繁盛期（前6至5世纪），衰落期（前4世纪以后）。几何纹样期和东方纹样期是古希腊陶瓶工艺的产生和发展期。前一时期虽然其表现技法较为抽象，但其内容却大多取材于现实生活，比如狩猎、陆战、海战等是常描绘的内容题材，其特点是造型朴素，实用性强（图1-28）。后一时期顾名思义是受到了东方文化影响，因而具有东方风味。这一时期的陶瓶图案纹样已经脱离了当时希腊人的现实生活，而出现了来自东方国家的动植物形象，如：狮身人面像、棕榈树纹、羚羊、莲花纹等。东西文化的交流丰富了古希腊彩陶工艺的内容，而且使其在制作手法上也产生了很大进步（图1-29）。





图 1-28 四马盖罐  
几何纹样期 公元前 8 世纪

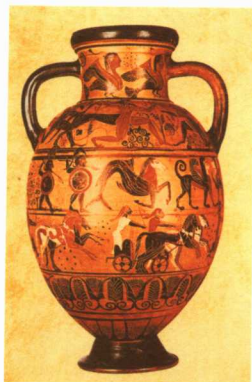


图 1-29 双耳陶壶  
东方纹样期 公元前  
6 世纪左右

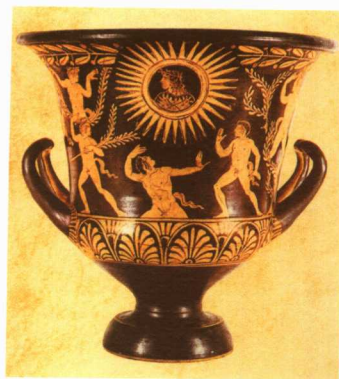


图 1-31 红纹巨爵 红绘式



图 1-32 彩绘陶制香油瓶  
公元前 4 世纪 彩绘式

繁盛时期的希腊彩陶根据装饰手法和色彩的不同，前后经历了“黑绘”、“红绘”、“彩绘”三个阶段。黑绘式陶器流行于公元前6世纪的雅典，主要以美丽的古希腊神话故事为题材，图案优美动人，形象准确逼真，场面热烈欢快，造型合理别致（图1-30）。红绘式陶器的内容除神话故事外也有不少反映当时人们日常生活场景的题材，如宴请、运动会、舞蹈、恋爱等。在形式上其装饰手法比黑绘式样更加细腻，风格朴素典雅（图1-31）。彩绘式陶器大多是一些小型器皿，如妇女们化妆用的香油小瓶及其一些小的随葬品（图1-32）。其图案题材也多与之有关，所以风格雅致清秀。进入繁盛期的陶器设计，分工往往也较为精细，往往制作陶器的是一个人，装饰绘画的又是另一个人，专业化的分工不但可以提高产品的工艺水平，也说明了手艺人地位的提高。在那些久远的古希腊的陶瓶上，我们今天仍可以看到当时的陶工和画工刻在产品上的自己的姓名，因而我们现在仍能知道这些世界上最早的工艺大师的名字。



图 1-30 《酒神狄奥尼索斯在船上》陶杯 黑绘式  
公元前 530 年

古希腊为人类留下的立体的设计经典是其各种各样的建筑，其中尤以神庙建筑更为出色，它们是希腊人将使用功能、宗教信仰、审美情趣和他们杰出的艺术才华完美结合的典范。从使用功能看，古希腊人为了不再对每一个建筑都重新进行研究而浪费时间，发明了一套实用的准则和原理，其核心是按照合理的原则构筑一种固定不变的模式和标准，如柱基、承受屋顶重量的墙和圆柱、与支承体相连的石块，然后将这些组成部分按照事先规定的一般规则结合起来，这就是建筑史家和艺术史家们经常提到的希腊的“柱式”。古希腊建筑中最基本的柱式以多利亚式 (Dorico)、爱奥尼式 (Ionico) 以及由后一种发展而来的科林斯式 (Corintio) 为主，它们是古希腊建筑体现其创造者的审美情趣和装饰手法的结晶。西方浪漫主义时期的评论家们认为，不同柱式的产生与人们的特性有关。多利亚式朴实刚劲，体现了男性气概，实用性很强，著名的帕特农神庙就是使用这种柱式。而与其大约同时期产生的爱奥尼柱式则显得纤细精巧，体现了女性的特征。科林斯柱式比起前两种显得更加华丽，它已经表现了创造者是把它作为建筑的装饰物，而非有实际功能组成部分的设计意向，这种倾向与当时希腊哲学和美学中对于尽善尽美的追求有密切关系（图1-33）。

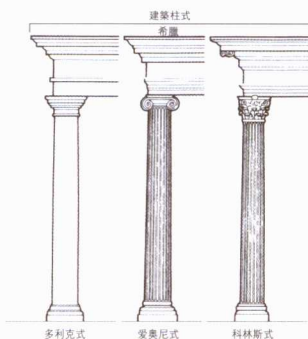


图 1-33 希腊柱式（多利亚式、爱奥尼式、科林斯式）



在古典时代,希腊建筑设计的代表作品可以列举雅典卫城(Aoropolis)的诸神殿(图1-34)。位于卫城中央的帕特农神庙(Partnenon),其整体虽是一座典型的多利安柱式建筑,然而在其后的内部却竖立着四根爱奥尼式柱子,显而易见作者的设计意图是在于把多利安柱式的静穆、凝重、庄严与爱奥尼式柱式的轻柔、秀美、洗练巧妙地结合起来。而位于雅典卫城正门台阶右上方的胜利女神神庙(Nike)则是爱奥尼柱式的典型遗例,此庙虽是一座小建筑,然而设计得非常优美。位于帕特农神庙北侧的艾瑞克提翁神庙(Erechtheion),也是一座爱奥尼式建筑。这座神庙构筑在高低不平的地基上,所以呈现不规则的平面布局 and 外形,在神殿中建筑师把三种不同风格的建筑形式巧妙地组合在一起,使其既富于变化,又显得和谐优美。



图1-34 雅典卫城帕特农神庙 公元前5世纪

希腊的家具设计也极富有特色。当时在城市中,富裕阶层的公民由于各自生活方式的差异而出现了不同的家具形式。当时流行一种名为“克里纳”的躺椅,是为适应男子休息或进餐设计的,吃饭时可以侧卧其上,在面前放置一个三条腿的小餐桌,就可以舒适的进餐了。对于女子,为适应其做家务、梳妆、织绣等,还专门设计了一种名为“克利斯莫斯”的轻便椅子,颇受广大妇女们的喜爱。希腊市民的理想,是追求生活合理化和简朴化,因此在他们的住宅里,仅仅配备少量日常生活所必要的家具,所以这些家具的使用功能的表面装饰更受到人们的重视。作为一般民用家具的种类,主要包括以下几种形式:装饰有纹样的会客用扶手椅;适用于室内、配有皮条编结座面的四腿方凳(图1-35);用于饮食的轻便餐桌;收存衣类及其贵重物品的橱柜等。此外,还有用四条方腿或圆腿支撑的床类,床的两头设有较矮的床栏,同时配备厚厚的褥垫和长枕,其形式与现在的床类大致相同。



图1-35 四腿方凳 古希腊

## 1.4.2 古代罗马的艺术设计

### 1) 伊特鲁里亚人的设计

当多利安人南下到希腊半岛一带时,意大利人也南下到意大利半岛并在此定居下来。早在意大利人之前,伊特鲁里亚人(Etruria)已经在北部和中部先定居了。一般认为,伊特鲁里亚民族是从小亚细亚半岛西岸渡海来到此地的。从公元前6世纪起,伊特鲁里亚人开始形成独立的文化体系,至公元前5世纪左右,他们的文化活动达到了全盛时期。伊特鲁里亚人已经能够制造石造拱券,例如城堡要塞城市的城门和下水道中均可见其例。

作为伊特鲁里亚文化遗迹,当以保留在贵族们地下墓室中的壁画、赤陶俑、青铜像、陶棺等最具特色,这些贵族的坟墓大多分布在罗马城北郊的塔尔魁尼亚、切尔维特里本等地。工艺制作中的青铜像的制造工艺非常高超(图1-36),曾作为罗马建国传说之象征的“母狼”,即是这个时期的代表作品之一。



图1-36 黄金胸饰 公元前7世纪 伊特鲁里亚

### 2) 建筑设计

公元前6世纪末,罗马人赶走了伊特鲁里亚的国王而施行了共和制。在长期的社会动乱和权力斗争中,罗马帝国终于在公元前27年建立了罗马帝制制度,开始了长达两个世纪之久的和平时期。罗马文化非常强烈地受到了希腊文化影响。希腊人虽然以现实



生活为基础,可是其旨在不断追求超越现实的理想世界;而罗马人的思想观念及其创造活动却始终不能超越现实生活。在绵延数百年的战争历史中,罗马人对异国文化的吸收和应用相当擅长,从而使其变成一种追求实用主义、注重现实生活享乐的性质。

罗马人的实用主义观念,充分体现在土木建筑工程设计方面。罗马建筑的最大特色在于混凝土的(Concrete)应用。罗马时代的混凝土,是利用火山灰、石灰、沙砾、碎石等原料混合而成,所以是一种随手可得、使用方便的建筑材料。这样以来,就可能采用拱券和拱状穹顶等结构形式,来建造那些跨度较宽的大型建筑。拱券建筑起源于近东地区,后来又传播到伊特鲁里亚,但大规模使用这种建筑形式则开始于罗马。最典型的拱券结构建筑是罗马的万神庙(Pantheon),其直径与穹顶高度均为43米,穹顶的中央有一个直径为9米的圆形天窗,这个巨大的拱顶建筑在当时是独一无二的。此外作为圆形剧场的典型遗例,则是罗马的大斗兽场(Colosseum),斗兽场的平面呈长圆形,长径为188米,短径为156米,高度为48米,据说可以容纳观众5万多人(图1-37)。其外观分为四层,自下而上分别采用了多种柱式。



图1-37 科洛西姆大斗兽场 公元72—80年 古罗马

此外,罗马建筑一大特色,是公共建筑得到了显著发展,罗马的浴场、图书馆、剧场等公共文化设施相对都非常发达。罗马广场和希腊的城市广场一样,也是市民们从事社交活动的公共场所。在古代罗马,每逢节日或某种庆典,都会用青松翠柏的枝叶搭建起漂亮的“彩门”,到了后来就逐渐演变成为一种用石材构筑而成的“纪念门”,这便是以后的凯旋门(Triumphal)。罗马最有名的凯旋门当属罗马帝国时期的君士坦丁(Constantinus)大帝所兴建的凯旋门。

### 3) 器物和装饰设计

罗马人生产一种赤红色的陶器,工匠们先在模子上刻出花纹,然后再压进黏土。这样制作红陶时可以添加许多图案进去(图1-38)。这种陶器呈朱红色并有光泽,是由于在烧制前先给陶器施挂一层含铁的泥浆陶衣,然后入窑氧化烧成红色。有许多的陶匠把他们的名字刻在模子里,今天我们仍然知道它们究竟产自谁家作坊。



图1-38 压花浮雕动植物纹陶钵 2世纪 古罗马

在古罗马共和末期还非常流行玉石工艺,玉石的种类非常丰富,常见的有红玉髓、红缠丝玛瑙、紫水晶、石榴石、蓝绿宝石等,这类玉石开始用于制作印章和戒指,后来用于制作各类护身符和配饰,具有驱魔辟邪的作用(图1-39)。古罗马的玻璃设计十分兴盛,特别是公元1~2世纪,技艺最为高超的是浮雕玻璃工艺,罗马人巧妙地运用了套色玻璃的色彩和明暗变化,在有限的面积上精雕细刻,刻画出极具柔和的效果和飘逸的衣纹层次,表现出其高超的制作技艺和艺术感召力(图1-40)。



图1-39 《奥古斯都之宝》缠丝玛瑙 1世纪



图1-40 波特兰花瓶浮雕套色玻璃 1世纪