

高等教育面向21世纪
教学内容和课程体系改革计划项目

和声学基础教程

主编 李志伟
张 准

上

山东大学出版社

和声学基础教程

(上)

李志伟 主编
张 准

李志伟 张准 房思钊 徐剑夫 编著

山东大学出版社

图书在编目(CIP)数据

和声学基础教程(上)/李志伟,张准主编. — 济南:山东大学出版社,1999.9(2002.2重印)
ISBN 7-5607-2051-X

I.和... II.①李...②张... III.和声学—教材 IV.J614.1

中国版本图书馆 CIP 数据核字(1999)第 38745 号

山东大学出版社出版发行
(山东省济南市山大南路 27 号 邮政编码: 250100)
山东省新华书店经销
日照日报社印刷厂印刷
787×1092 毫米 1/16 13.25 印张 306 千字
1999 年 9 月第 1 版 2002 年 2 月第 3 次印刷
印数:6301-8300 册
定价:22.00 元

前 言

本教材是山东省高等教育面向 21 世纪教学内容和课程体系改革计划项目的最终成果。为了适应面向 21 世纪培养人才的需要，课题组对我国和声学教学体系和内容进行了充分的调查，提出了本课程的改革设想。经过认真的研究与教学实践，本教材重点解决以下一些问题：1. 压缩不必要的内容，突出重点，加强基础理论与基本技能学习；2. 突出应用能力培养，通过对完整歌曲、乐曲配和声训练，提高学生整体和声布局的能力；3. 以大小调和声为主，加强多种和声风格的学习；4. 加强和声分析，通过分析不同作家、不同风格的音乐文献，使学习者更深刻地理解和掌握所学的基本理论、基本知识与写作技法。

本教材分为上、下册，上册为基础部分，下册为提高部分。同时，课题组将研究计算机辅助教学，充分利用计算机多媒体技术，拟编写出具有交互功能的电脑光盘习题集，以适应 21 世纪课堂教学和自学的需要。

本教材上册第一、二、三、四、七、十一、十二、十三、十九各章以及附录，由李志伟撰写与选编；第九、十六、十七、十八各章，由张准撰写；第五、六、八各章，由房思钊撰写；第十、十四、十五各章，由徐剑夫撰写；最后由主编定稿。

本书在撰写过程中，参考的和声学著作有：斯波索宾等四人《和声学教程》，辟斯顿《和声学》，桑桐《和声理论与应用》、《和声专题六讲》，吴世锴《理论与应用和声学教程》，兴德米特《传统和声学简明教程》，刘烈武《基础和声学》，阿伦斯基《和声学大纲》，谢功成等四人《和声学基础教程》，戴树屏《新和声教程》，杨通八《初级和声教程》等著作、译作，在此表示感谢。

对本课题立项时给予帮助的黄正刚教授，以及在本书出版过程中给予大力支持、热情帮助的山东大学出版社致以诚挚的谢意。

由于时间与作者的水平所限，不当之处，恳请读者指正。

编 者

1999 年 7 月

目 录

前言	1
第一章 绪论	1
一、主调音乐、复调音乐	1
二、和声、大小调和声	1
三、四部和声	2
四、和声分析	5
练习一	6
第二章 正三和弦及其连接方法	7
一、正三和弦及其功能	7
二、声部进行	7
三、和弦关系	9
四、正三和弦连接的基本方法	9
练习二	13
第三章 用正三和弦为高声部旋律配和声	14
一、为旋律配和声的步骤	14
二、和声节奏	16
练习三	17
第四章 同和弦转换与三音跳进	19
一、同和弦转换	19
二、三音跳进	21
练习四	22
第五章 和声终止式	24
一、终止式的作用	24
二、终止式的类型	24
三、作品中使用终止的一般情况	28
练习五	29

第六章 和弦外音	31
一、概述	31
二、经过音与辅助音	32
三、延留音	34
四、倚音与先现音	37
五、其它外音	40
六、实践步骤	41
练习六	42
第七章 为歌曲配和声	44
一、为歌曲配和声的练习方法	44
二、音型化	45
三、为歌曲配和声需注意的问题	48
练习七	48
第八章 为低音旋律配和声	50
一、为低音旋律配和声的意义	50
二、为低音旋律配和声的方法、步骤	50
练习八	54
第九章 正三和弦第一转位	56
一、概述	56
二、六和弦的连接方法	58
三、六和弦连接中需注意的问题	60
练习九	62
第十章 正三和弦第二转位	64
一、概述	64
二、终止四六和弦	65
三、经过四六和弦	66
四、辅助四六和弦	67
五、同和弦转换的四六和弦	68
练习十	70
第十一章 属七和弦	71
一、概述	71

二、属七和弦的重复音、排列法	71
三、属七和弦的解决	72
四、属七和弦的预备	73
五、属七和弦的使用	75
练习十一	76
第十二章 转位属七和弦	77
一、概述	77
二、转位属七和弦的解决	78
三、转位属七和弦的预备	79
四、属七和弦的转换	79
练习十二	80
第十三章 属七和弦的派生和弦	81
一、属九和弦	81
二、属十一和弦	83
三、属十三和弦	83
练习十三	85
第十四章 副三和弦	87
一、概述	87
二、下属功能组副三和弦的使用	89
三、属功能组副三和弦的使用	92
四、具有复合功能副三和弦的使用	94
练习十四	99
第十五章 副七和弦	101
一、概述	101
二、下属七和弦	103
三、导七和弦	106
四、其它各级七和弦	109
练习十五	112
第十六章 副属和弦	114
一、概述	114
二、重属和弦	114

三、副属和弦·····	120
四、离调·····	122
练习十六·····	123
第十七章 近关系转调 ·····	125
一、概述·····	125
二、调关系·····	125
三、转调方法·····	126
练习十七·····	135
第十八章 小型曲式的和声布局 ·····	136
一、一段曲式的和声布局·····	136
二、二段曲式的和声布局·····	137
三、三段曲式的和声布局·····	143
练习十八·····	148
第十九章 中国民族调式和声概述 ·····	151
一、民族调式·····	151
二、调式和声材料·····	155
三、有关的几个问题·····	157
四、调式和声进行·····	157
五、调接触手段·····	161
练习十九·····	162
附录：和声分析谱例 ·····	164

第一章

绪 论

- 主调音乐、复调音乐
- 和声、大小调和声
- 四部和声
- 和声分析

一、主调音乐、复调音乐

在多声部音乐中，几个旋律性声部在运动中按照对位的法则有机地结合在一起，各声部没有主次之分，此起彼伏，形成对比或相互补充，这样的音乐类型称为复调音乐。

总有主旋律声部处于主导地位，其它数个声部作陪衬，加强或伴奏主旋律，这样的音乐类型称为主调音乐。其主旋律可以位于任何一个声部，但以位于高声部居多。和声学以主调音乐为主要研究对象。

欧洲音乐历经了单声音乐、复调音乐时期后，大约从17世纪始，逐步进入主调音乐时期。

二、和声、大小调和声

1. 和声

两个以上不同的音，按一定的法则同时发声而构成的音响组合称为和声。它包含和弦、和声进行等内容。

和声的作用一般包含三个方面：(1) 声部的组合作用；(2) 乐曲的结构作用；(3) 内容的表现作用。

和声具有功能性意义。和声的功能是指各和弦在调性内所具有的稳定与不稳定的作用及它们的运动与倾向特性、彼此之间的逻辑联系等。和声的功能与调性密切相关，离开了调性或取消了调性，和声将失去功能意义。

和声具有色彩性意义。和声的色彩是指和弦的结构、和声的位置、织体写法与和声进行所具有的音响效果。和声的色彩性，在有调与无调音乐中，都具有重要的音乐表现作用。

2. 大小调和声

18世纪后半叶,主调音乐成为音乐的主要类型。大小调体系成为和声的基础,和声的调性意义更为明确集中。在音乐创作中,中古调式的影响消失,大小调式起统治作用。这一现象,一直延续至浪漫乐派晚期。从瓦格纳之后,由于高度半音化,大小调性趋向于解体,逐渐让位于其它多种音乐样式。但是,作为曾经发挥过重要作用的音乐风格,在西方音乐史中,没有其它音乐风格能够与之相比。至今,仍有大量的音乐作品,使用大小调和声手法进行创作。因此,作为基础,需要学习大小调和声;作为应用,学习大小调和声亦具有重要意义。

三、四部和声

1. 四部和声的记谱

四部和声是由四个声部构成的多声音乐记谱形式。进行和声训练,一般采用四部和声记谱。四部和声能够完整表达音响层次,反映和声思维准确、方便。和声训练中,依据不同的训练目的,通常有下列两种记谱方式:

(1) 合唱记谱法

用合唱织体写成。分为高声部(女高音)、中声部(女低音)、次中声部(男高音)、低声部(男低音)四个声部。

例 1—1

The image shows a musical score for four-part harmony in choir style. It consists of four staves. The top two staves are grouped by a brace on the left and labeled '高声部' (Soprano) and '中声部' (Alto) on the right. The bottom two staves are grouped by a brace on the left and labeled '次中声部' (Tenor) and '低声部' (Bass) on the right. The notation shows a simple harmonic exercise with quarter notes on each staff.

(2) 键盘记谱法

用钢琴织体写成。上方三个声部合用一个符杆,记在高音谱表上,低声部记在低音谱表上。

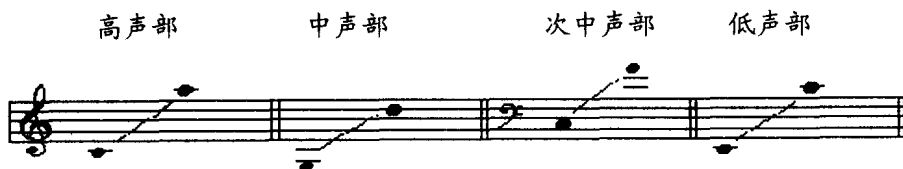
例 1—2



2. 四部和声的音域

四部和声通常以人声的音域作为参照。

例 1—3



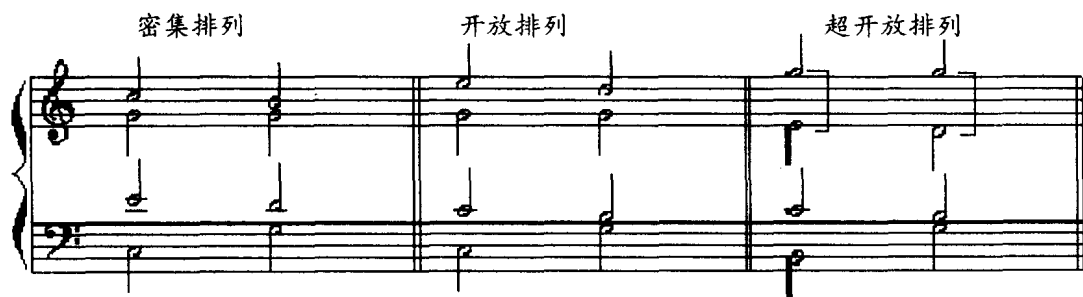
提示：这是大致的音域范围，有时在短时间内也可超过这个范围。四个声部包含有旋律、内声部与低音三个层次。高声部一般情况下是旋律声部，与低声部一起属于外声部；中声部与次中声部起丰富和声效果的作用，亦有自己的声部进行；低声部属于基础声部，具有确定和弦低音的作用，与高声部一起属于外声部。

3. 四部和声的排列方法

上方三声部相邻的两声部之间在四度、四度以内，称为密集排列法；上方三声部相邻两声部之间在五度、五度以上，八度以内称为开放排列法。两种排列方法在写作中根据需要来使用。

上方三声部相邻两声部之间一般不超过八度。超过八度称为超开放排列，在初学写作中，禁止出现超开放排列。

例 1—4



提示：密集排列音响效果较浓，声部之间比较融合，但个别声部不突出；开放排列音响较亮，各声部进行时较清晰，整体分布较均衡。在和声写作中，两种排列方法依据需要都是经常使用的。

注意：初学阶段可保持某一种排列方式；根据阶段要求亦可改变排列方法，由密集变开放，或由开放变密集；或开放与密集同时使用，形成混合排列。

4. 和弦的重复与省略

为了和声效果、声部进行等方面的要求，在和声写作中有时需要重复与省略和弦音。

目前，一般是重复和弦的根音。其它重复音，将在以后根据需要来使用。

提示：和弦的根音决定和弦的级数与功能属性，音响效果较好，故以重复根音居多。根音不能省略，否则，会引起和弦级数与功能的变化；在大小调和声中，和弦的三音能够确定和弦的性质，一般不省略。三音的音响较突出，特别是大三和弦的三音，一般不重复；和弦五音与和弦的根音呈纯五度时，音响协和，可以重用。五音对和弦的性质无决定意义，故可省略。

5. 和弦的旋律位置

和弦的哪一个音在旋律声部，就称为几音旋律位置。

三和弦有三种旋律位置：根音旋律位置、三音旋律位置、五音旋律位置。

例 1—5



6. 声部交叉

声部进行过程中，各个声部一般有自己的进行区域，不超越，不交叉，使各个声部进行清晰。声部交叉在初学写作中禁止使用。

例 1—6

高声部与中声部交叉 中声部超越高声部 次中声部超越中声部

The image shows three measures of piano accompaniment on a grand staff (treble and bass clefs).
 Measure 1: Labeled '高声部与中声部交叉' (Upper voice and middle voice cross). The upper voice (treble clef) has a G4, and the middle voice (treble clef) has an E4. In the second measure, the upper voice has an E4 and the middle voice has a G4, showing they have crossed.
 Measure 2: Labeled '中声部超越高声部' (Middle voice exceeds upper voice). The upper voice has a G4, and the middle voice has an E4. In the second measure, the middle voice has a G4, which is higher than the upper voice's G4.
 Measure 3: Labeled '次中声部超越中声部' (Lower-middle voice exceeds middle voice). The lower-middle voice (bass clef) has a G3, and the middle voice (bass clef) has an E3. In the second measure, the lower-middle voice has an E3, which is higher than the middle voice's E3.

四、和声分析

1. 和声分析的意义

和声分析是学习和声学的重要途径。通过分析作品中的和声处理方法，能够将和声的理论知识与作品中的实际应用联系得更加紧密，有助于掌握各时期的和声发展概况与各流派、各作曲家的和声风格特点。

2. 和声分析的内容

- (1) 说明和声材料，包括调性、调式、和弦、和弦位置、声部进行以及和弦外音等；
- (2) 分析和声进行的逻辑、支柱和弦、和声的序进、和声的节奏，说明和声与乐曲结构的关系、终止式以及它们之间的关系，和声与调性发展的布局，构成高潮的方法等；
- (3) 说明作品中的和声写作特点，进行风格分析。

初学和声阶段，通常只进行前两项分析中的相关内容，风格分析留待和声学习的高级阶段进行。

3. 和声分析的方法

- (1) 听辨口头分析。在听完弹奏或演奏后，对乐曲的和声处理作大体说明。
- (2) 书面分析。对乐曲的和声内容作细致叙述，包括标出每一和弦的级数、位置与功能、终止式、和声进行、和弦外音等内容。

练习一

◆ 思考题

1. 大小调和声是怎样的?
2. 什么是主调音乐? 什么是复调音乐?
3. 四部和声写作练习需注意哪些问题?
4. 三和弦有几种旋律位置?
5. 和弦的排列方法是怎样的?
6. 怎样进行和声分析?

◆ 书面习题

1. 抄写下列四部和声:

2. 写出下列和弦的四部和声。密集、开放排列各做一遍, 重复根音。
(1) G大调 I; F大调 V; b B大调 IV
(2) e小调 I; d小调 V; g小调 IV

◆ 键盘习题

弹奏书面习题。

◆ 和声分析

分析书面习题1的排列法、旋律位置以及重复音。

第二章

正三和弦及其连接方法

- 正三和弦及其功能
- 声部进行
- 和弦关系
- 正三和弦连接的基本方法

一、正三和弦及其功能

在大小调和声中，调式中的主音、下属音、属音上构成的 I、IV、V 级三和弦，分别代表着和声的三个功能，是调式中最为重要的三个和弦，称之为正三和弦。主功能用字母 T 表示，下属功能用字母 S 表示，属功能用字母 D 表示。在自然大调中，它们是大三和弦；在自然小调中，它们又都是小三和弦，其它各级三和弦称为副三和弦。

I 级三和弦称为主和弦，是调式中各和弦的中心，具有稳定的功能；IV 级三和弦称为下属和弦。下属和弦位于主和弦下方纯五度，从下属方向支持主和弦，具有不稳定的功能。V 级三和弦称为属和弦，属和弦与主和弦的关系最近，对于主和弦的和声倾向性最强烈，给主和弦的支持最大，具有更不稳定的功能。

主和弦、下属和弦、属和弦集中反映了调式的音响特征。传统的音乐作品总是从稳定主功能趋向于不稳定功能，然后引向更不稳定的功能，最后回到稳定的功能，从而形成 T—S—D—T 的和声进行的基本逻辑。

依据这一逻辑，正三和弦可以构成三个基本的和声进行：

- (1) 正格进行 T—D—T；
- (2) 变格进行 T—S—T；
- (3) 完全进行 T—S—D—T。

二、声部进行

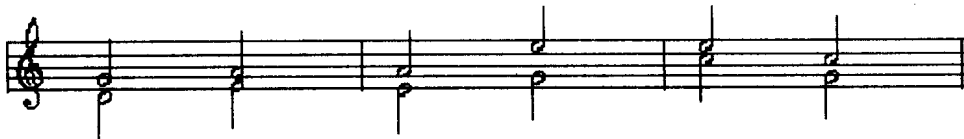
和弦连接是以声部进行为基础的。分析、观察声部是以两个声部之间的相互关系进行的。四部和声有四个声部，可以有六对声部组合。

两个声部进行的形态通常分为以下几种：

1. 同向

同时运动的声部往一个方向进行，称同向进行。

例 2—1



2. 反向

同时运动的声部一个向上，另一声部向下或相反，称反向进行。

例 2—2



3. 斜向

同时运动的声部一个保持不动；另一声部作上行或下行，称斜向进行。

例 2—3



4. 平行

同时运动的声部向同一方向运动时，保持相同的音程数，称平行进行。

例 2—4



单独一个声部的进行可以是平稳的，也可以是跳进的。声部作三度以下的进行，称平稳进行；声部作四度以上的进行称跳进。初学和声一般多使用平稳进行，适当使用跳进。

三、和弦关系

和弦关系是指和弦间的根音关系。根据音程互为原位、转位的规律，和弦关系可分为四种，即：四五度关系、二七度关系（简称二度关系）、三六度关系（简称三度关系）、同度八度关系（简称同度关系）。

不同根音关系的和弦在连接时，具有不同的力度作用。

1. 四五度关系

有一个共同音，属于强进行。四度上行（五度下行）在作品中运用非常普遍，四度下行（五度上行）较前者力度弱，效果较柔和。变格进行属于这种进行。

2. 二度关系

没有共同音，旋律性作用强，具有意外的和声效果，属于特殊的强进行。二度上行比二度下行力度强，使用率亦高一些。

3. 三度关系

有两个共同音，属于弱进行。下三度效果柔和，色彩性较强；上三度力度最弱，使用率低。

4. 同度关系

同一和弦的转换属于此种类型。

四、正三和弦连接的基本方法

1. 和声连接法

保持共同音的连接方法，称为和声连接法。和声连接法是最平稳的连接方法。正三和弦 I 级与 IV 级、I 级与 V 级之间有一个共同音。可以使用和声连接法。

例 2—5

和声连接法 密集排列

The musical score illustrates voice leading between C major chords in first and second inversion. The first measure shows C major (I) in first inversion (F-A-C) and second inversion (C-E-G). The second measure shows C major (I) in first inversion (F-A-C) and second inversion (C-E-G). The third measure shows C major (I) in first inversion (F-A-C) and second inversion (C-E-G). The fourth measure shows C major (I) in first inversion (F-A-C) and second inversion (C-E-G). The notes are connected between measures to show the voice leading.